

# BOLETIM EPIDEMIOLÓGICO E ASSISTENCIAL COVID-19 (Edição Especial)

Número 27

**Governador do Estado de Minas Gerais**

Romeu Zema Neto

**Secretário de Estado de Saúde de Minas Gerais**

Carlos Eduardo Amaral Pereira da Silva

**Secretário de Estado Adjunto**

Luiz Marcelo Cabral Tavares

**Chefia de Gabinete**

João Márcio Silva de Pinho

**Assessora de Comunicação Social**

Virgínia Cornélio da Silva

**Subsecretaria de Políticas e Ações de Saúde**

Marcilio Dias Magalhães

**Subsecretaria de Regulação do Acesso a Serviços e Insumos de Saúde**

Juliana Ávila Teixeira

**Subsecretaria de Inovação e Logística em Saúde**

André de Andrade Ranieri

**Subsecretaria de Gestão Regional**

Darlan Venâncio Thomaz Pereira

**Subsecretaria de Vigilância em Saúde**

Dario Brock Ramalho

**Organização**

Sala de Situação/SUBVS

**Colaboração**

Reinaldo Carvalho de Moraes/FJP



## Apresentação

Este boletim tem como objetivo descrever os aspectos epidemiológicos e assistenciais relacionados aos casos de COVID-19 no estado de Minas Gerais e orientar as ações de vigilância, prevenção e controle.

## 1. EVOLUÇÃO DO NÚMERO DE CASOS DE COVID-19 POR SEMANA EPIDEMIOLÓGICA E DE ÓBITOS NAS MACRORREGIÕES DE SAÚDE

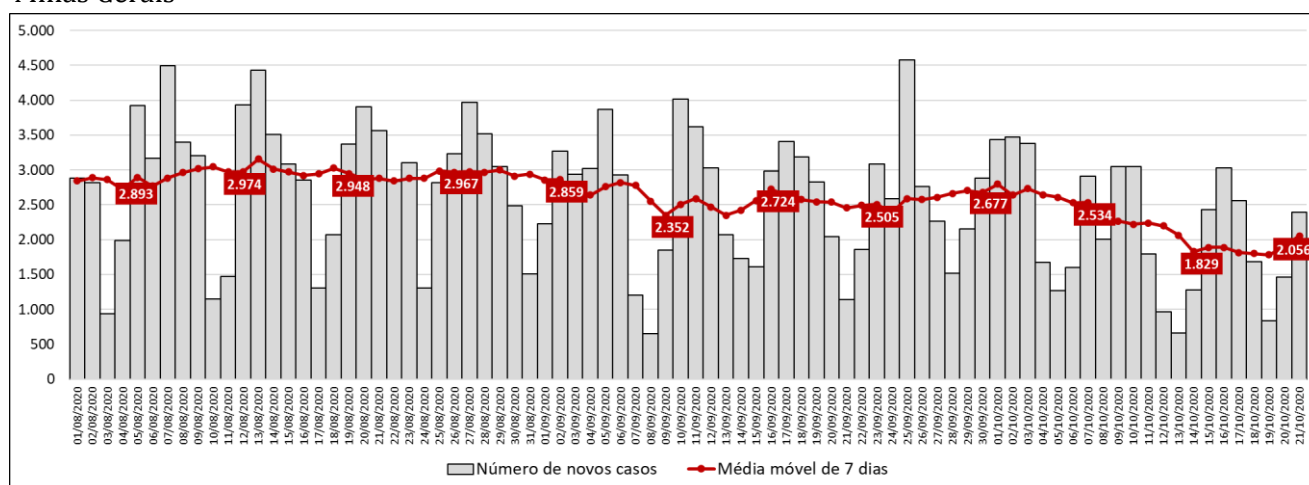
O presente boletim traz a evolução do número de notificações de Covid-19 até 21 de outubro de 2020 (43ª semana epidemiológica), além da taxa de variação em duas semanas do número médio de novos casos, através da média móvel de sete dias (para municípios e Macrorregiões). Também conta com dados de óbitos por Macrorregião.

### 1.1 - Evolução do número de notificações de Covid-19

O número de casos registrados de Covid-19 em Minas Gerais até a data de referência (21 de outubro de 2020), com informações por município, foi de 338.140. Na comparação da 43ª semana epidemiológica com a 42ª houve incremento de 4,4% (Tabela 1).

Em relação aos novos casos da doença, a taxa de variação (em duas semanas) da média móvel de sete dias foi negativa (-18,9%). Enquanto o número médio de novos casos na data de referência (21/10/2020) foi 2.056, em 07/10/2020 (14 dias antes) havia sido de 2.534 (Figura 1). Portanto, em relação aos novos registros, o estado apresenta tendência de queda.

**Figura 1.** Evolução do número diário de novos casos de Covid-19 e média móvel de 7 dias – Total de Minas Gerais



Fonte: SIVEP-Gripe, ESUS, GAL, Laboratórios Privados, Farmácias Privadas, acesso em 21/10/2020.

Até a semana de referência, a Macrorregião Centro respondeu por 31,4% dos casos. Na segunda posição ficou a Macrorregião Triângulo do Norte, com 14,6%, seguida por Sul e Vale do Aço, com participações de 9,5% e 6,8%, respectivamente. As quatro primeiras acumularam 62,4% das notificações até a data de referência. Sete macrorregiões concentraram 79,9% dos registros.

A segunda Macrorregião com o maior número de casos (Triângulo do Norte) apresentou acréscimo de 4,7% na última semana de referência (acima da média do estado, que foi de 4,4%). A média móvel de novos casos mostra tendência de queda (-34,6% de variação nos últimos 14 dias).

Das 14 Macrorregiões de Saúde, cinco se encontram em estabilidade no que se refere ao número médio de novos casos, sete em queda e apenas duas em alta (Tabela 1).<sup>1</sup>

<sup>1</sup> Considera-se tendência de alta quando o número médio (em sete dias) de novos casos apresenta incremento igual ou

**Tabela 1.** Distribuição de casos acumulados de Covid-19 e taxa de variação, média móvel de 7 dias e taxa de variação em 14 dias – Semanas epidemiológicas 41, 42 e 43 – Macrorregiões de Saúde

Macrorregião	População	Casos por mil	Número acumulado de casos					Média móvel de 7 dias				Situação em 21/10/2020
			Semana			Variação		Semana			Variação em 14 dias	
			Até a 41ª	Até a 42ª	Até a 43ª	42ª sobre 41ª	43ª sobre 42ª	41ª	42ª	43ª		
Centro	6.589.296	16,1	99.334	102.339	106.112	3,0	3,7	612	429	539	-11,9	Estável
Triângulo do Norte	1.294.816	38,2	44.898	47.295	49.504	5,3	4,7	482	342	316	-34,6	Em baixa
Sul	2.797.399	11,5	28.792	30.451	32.121	5,8	5,5	302	237	239	-21,0	Em baixa
Vale do Aço	839.344	27,6	21.858	22.456	23.145	2,7	3,1	119	85	98	-17,0	Em baixa
Sudeste	1.668.453	12,6	19.598	20.229	21.035	3,2	4,0	122	90	115	-5,6	Estável
Norte	1.676.413	11,9	17.927	18.858	20.009	5,2	6,1	191	133	164	-13,8	Estável
Triângulo do Sul	781.789	23,4	16.137	17.215	18.277	6,7	6,2	204	154	152	-25,5	Em baixa
Oeste	1.280.907	11,0	12.711	13.344	14.152	5,0	6,1	131	90	115	-11,8	Estável
Noroeste	701.605	19,8	12.949	13.485	13.924	4,1	3,3	110	77	63	-42,8	Em baixa
Leste	689.689	19,6	12.327	12.817	13.529	4,0	5,6	95	70	102	6,9	Estável
Nordeste	832.829	12,8	10.228	10.416	10.697	1,8	2,7	56	27	40	-27,8	Em baixa
Leste do Sul	693.810	11,1	7.020	7.334	7.717	4,5	5,2	65	45	55	-15,8	Em baixa
Centro Sul	787.099	7,7	5.491	5.764	6.071	5,0	5,3	37	39	44	19,5	Em alta
Jequitinhonha	407.213	4,5	1.671	1.744	1.847	4,4	5,9	10,6	10,4	14,7	39,2	Em alta
<b>Total Geral</b>	<b>21.040.662</b>	<b>16,1</b>	<b>310.941</b>	<b>323.747</b>	<b>338.140</b>	<b>4,1</b>	<b>4,4</b>	<b>2.534</b>	<b>1.829</b>	<b>2.056</b>	<b>-18,9</b>	<b>Em baixa</b>

Fonte: SIVEP-Gripe, ESUS, GAL, Laboratórios Privados, Farmácias Privadas, acesso em 21/10/2020.

Onde: NA = não se aplica ou sem informação.

Quando os dados de casos acumulados são organizados de acordo com o porte dos municípios, o principal destaque fica por conta do número de casos por 1.000 habitantes. Quanto maior o tamanho dos municípios, maior o escore (Tabela 2). Destaque para o grupo de municípios com população entre 5.001 e 10.000 habitantes, que apresentaram a maior taxa de acréscimo na última semana (6%).

**Tabela 2.** Distribuição do número acumulado de casos de Covid-19 e taxa de variação - Semanas epidemiológicas 41, 42 e 43 de acordo com a faixa populacional dos municípios

Faixa populacional (Número de habitantes)	População	Casos por 1.000	Número acumulado de casos - Semana			Taxa de Variação (%)	
			41ª	42ª	43ª	42ª sobre 41ª	43ª sobre 42ª
1 - Até 5.000	834.409	8,3	6.276	6.570	6.900	4,7	5,0
2 - 5.001 até 10.000	1.690.904	9,6	14.648	15.281	16.193	4,3	6,0
3 - 10.001 até 20.000	2.699.667	10,8	26.655	27.819	29.217	4,4	5,0
4 - 20.001 até 50.000	3.406.653	13,3	41.730	43.286	45.166	3,7	4,3
5 - 50.001 até 100.000	2.832.805	17,5	44.892	47.068	49.448	4,8	5,1
6 - 100.001 até 500.000	5.168.021	18,3	87.177	90.788	94.735	4,1	4,3
7 - Maior que 500.000	4.408.203	21,9	89.563	92.935	96.481	3,8	3,8
<b>Total</b>	<b>21.040.662</b>	<b>16,1</b>	<b>310.941</b>	<b>323.747</b>	<b>338.140</b>	<b>4,1</b>	<b>4,4</b>

Fonte: SIVEP-Gripe, ESUS, GAL, Laboratórios Privados, Farmácias Privadas, acesso em 21/10/2020.

Onde: NA = não se aplica ou sem informação.

## 1.2 – Evolução do número de óbitos por Covid-19

Em relação à evolução do número de óbitos acumulados, a Macrorregião Centro se destaca com 2.991 até a data de referência, representando 35,3% do total estadual (8.480 entre as 14 Macrorregiões). Nos últimos sete dias houve incremento de 4% no quantitativo de mortes (0,7 ponto percentual a menos que o estado, cuja taxa foi de 4,7%). O número de óbitos por 100 mil habitantes na

superior a 15% em relação ao quantitativo de duas semanas anteriores.

Macrorregião (45,4) foi superior ao do estado (40,3) (Tabela 3). Destaque para as Macrorregiões Oeste e Leste do Sul, que registraram a maior taxa de variação no número acumulado de óbitos na última semana (ambas 9,2%).

**Tabela 3.** Distribuição do número acumulado de óbitos de Covid-19 e taxa de variação – Semanas epidemiológicas 41, 42 e 43 – Macrorregiões de Saúde

Macrorregião	População	Óbitos por 100.000	Número acumulado de óbitos - Semana epidemiológica			Taxa de Variação (%)	
			41ª	42ª	43ª	42ª sobre 41ª	43ª sobre 42ª
Centro	6.589.296	45,4	2.782	2.875	2.991	3,3	4,0
Triângulo do Norte	1.294.816	74,6	893	934	966	4,6	3,4
Sul	2.797.399	30,6	765	805	856	5,2	6,3
Sudeste	1.668.453	40,8	626	655	680	4,6	3,8
Vale do Aço	839.344	68,5	541	555	575	2,6	3,6
Triângulo do Sul	689.689	60,2	367	390	415	6,3	6,4
Leste	781.789	53,0	382	400	414	4,7	3,5
Norte	832.829	43,2	320	337	360	5,3	6,8
Oeste	1.676.413	20,6	280	316	345	12,9	9,2
Nordeste	1.280.907	22,2	276	277	284	0,4	2,5
Noroeste	701.605	38,5	240	254	270	5,8	6,3
Leste do Sul	693.810	25,7	145	163	178	12,4	9,2
Centro Sul	787.099	15,4	109	118	121	8,3	2,5
Jequitinhonha	407.213	6,1	22	23	25	4,5	8,7
<b>Total</b>	<b>21.040.662</b>	<b>40,3</b>	<b>7.748</b>	<b>8.102</b>	<b>8.480</b>	<b>4,6</b>	<b>4,7</b>

Fonte: SIVEP-Gripe, ESUS, GAL, Laboratórios Privados, Farmácias Privadas, acesso em 21/10/2020.

Onde: NA = não se aplica ou sem informação.

A Macrorregião Triângulo do Norte registrou o segundo maior número de mortes até a 43ª semana epidemiológica: 966 (11,4%). O número de óbitos por 100 mil habitantes é bem superior ao do estado (74,6 contra 40,3). Nos últimos sete dias houve incremento de 3,4%, ou seja, 1,3 ponto a menos que o estado, que registrou acréscimo de 4,7% (Tabela 3).

Ainda em relação ao número acumulado de óbitos, se considerados os grupos de municípios de acordo com o porte populacional, destacam-se aqueles com população entre 50.001 e 100.000 habitantes, que registraram a maior taxa de variação nos últimos sete dias (7,1%), após após incremento de 5,9% na semana anterior. Chama a atenção também o número de óbitos por 100 mil habitantes no grupo dos municípios com população acima de 500 mil habitantes: 61,3 contra 40,3 do estado (Tabela 4).

**Tabela 4.** Distribuição do número acumulado de óbitos por Covid-19 e taxa de variação - Semanas epidemiológicas 41, 42 e 43 de acordo com a faixa populacional dos municípios

Faixa populacional dos municípios (nº de habitantes)	População	Óbitos por 100.000	Número acumulado de óbitos - Semana			Taxa de Variação	
			41ª	42ª	43ª	42ª sobre 41ª	43ª sobre 42ª
1 - Até 5.000	834.409	20,3	150	160	169	6,7	5,6
2 - 5.001 até 10.000	1.690.904	24,8	387	403	419	4,1	4,0
3 - 10.001 até 20.000	2.699.667	26,0	620	664	702	7,1	5,7
4 - 20.001 até 50.000	3.406.653	28,8	881	929	980	5,4	5,5
5 - 50.001 até 100.000	2.832.805	38,5	963	1.020	1.092	5,9	7,1
6 - 100.001 até 500.000	5.168.021	46,7	2.240	2.316	2.415	3,4	4,3
7 - Maior que 500.000	4.408.203	61,3	2.507	2.610	2.703	4,1	3,6
<b>Total</b>	<b>21.040.662</b>	<b>40,3</b>	<b>7.748</b>	<b>8.102</b>	<b>8.480</b>	<b>4,6</b>	<b>4,7</b>

Fonte: SIVEP-Gripe, ESUS, GAL, Laboratórios Privados, Farmácias Privadas, acesso em 21/10/2020.

Onde: NA = não se aplica ou sem informação.

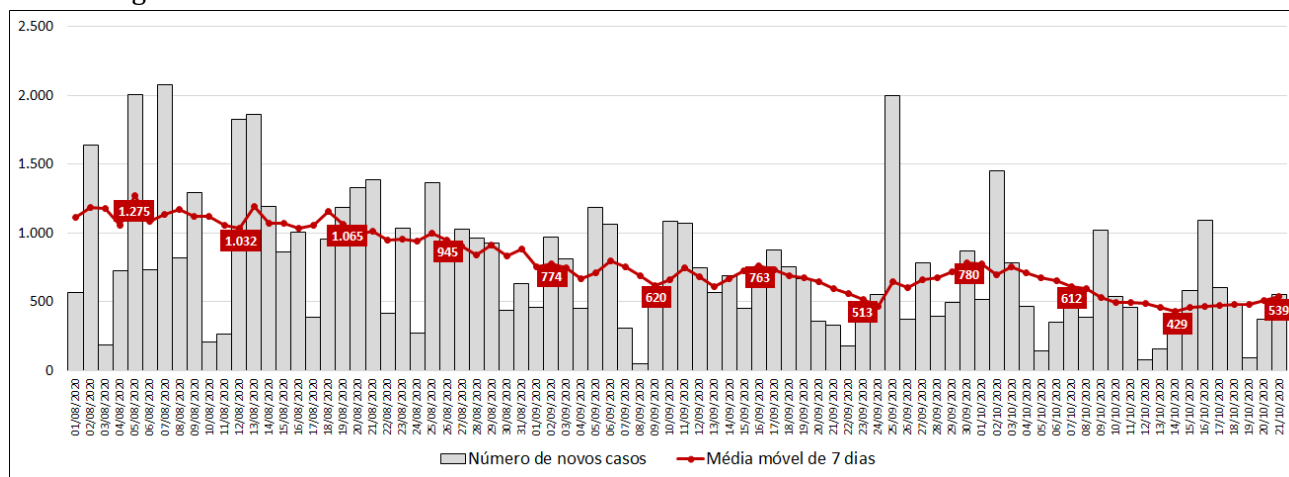
## **2. EVOLUÇÃO DO NÚMERO ACUMULADO DE NOTIFICAÇÕES POR COVID-19 E MÉDIA MÓVEL DE NOVOS CASOS - 41ª, 42ª E 43ª SEMANAS EPIDEMIOLÓGICAS - PRINCIPAIS MUNICÍPIOS DAS MACROREGIÕES DE SAÚDE**

### **2.1 - Macrorregião Centro**

A Macrorregião Centro registrou 106.112 casos de Covid-19 até o dia 21 de outubro de 2020 (43ª semana epidemiológica), ou seja, 31,4% das notificações que possuem informações de localização. Nas duas semanas anteriores, o número de casos eram, 99.334 e 102.339 (31,9% e 31,6%, respectivamente). O ritmo de crescimento nas notificações na Macrorregião tem sido inferior à média do estado.

O número médio de novos registros da doença (dado pela média móvel de sete dias) no dia 21 de outubro de 2020 na Macrorregião foi 539. Como duas semanas antes o quantitativo havia sido de 612, houve recuo de 11,9% (Figura 2). Portanto, a Macrorregião mostra estabilidade do número de novos casos.

**Figura 2.** Evolução do número diário de novos casos de Covid-19 e média móvel de 7 dias - Macrorregião Centro



Fonte: SIVEP-Gripe, ESUS, GAL, Laboratórios Privados, Farmácias Privadas, acesso em 21/10/2020.

Dos 25 municípios com maior número de notificações, 12 registraram viés de queda na média móvel de novos casos em duas semanas, com destaque para Curvelo e Itabirito (ambos com variação de -100%). Além disso, cinco apontaram estabilidade. Por outro lado, seis ainda contam com tendência de alta, com destaque para: Nova Lima (467,9%), Ibitiré (152,6%) e Pedro Leopoldo (68,4%) (Tabela 5).

No que tange à distribuição dos casos por município, destaca-se a expressiva participação de Belo Horizonte, com 46.482 notificações (43,8% da Macrorregião e 13,7% do estado). O número de casos por mil até a data de referência foi 18,6 (2,5 pontos a mais que o estado). A média móvel de novos registros aponta tendência de alta (acréscimo de 24,4% nos últimos 14 dias).

Na segunda posição vem o município de Contagem, onde o número de casos passou de 9.277 para 9.497 entre a 41ª e a 42ª semanas e em seguida saltou para 9.718 na última semana (acréscimos



de 2,4% e 2,3%, respectivamente). A média móvel de novos casos aumentou 9,4% nas duas últimas semanas, caracterizando estabilidade.

Já em Betim, terceiro colocado, o número de registros da doença subiu de 6.918 para 7.024 e depois 7.141, na semanas 41, 42 e 43. (acréscimos de 1,5% e 1,7%, respectivamente). O número de casos por mil é 16,5. O número médio de novos casos apresentou forte recuo nos últimos 14 dias (-89,4%).

Ribeirão das Neves, quarto colocado com 4.044 registros, registrou incrementos de 1,9% e 5,7% nas duas últimas semanas, consecutivamente. O número médio de novos aponta estabilidade (taxa de crescimento de 2,8%).

Em Nova Lima, quinto colocado, houve aumento no ritmo de crescimento da doença na última semana. O acréscimo registrado foi de 13,3%, enquanto sete dias antes havia sido de 6,7%. O município alcançou 3.920 notificações. O número médio de novos registros apresentou forte incremento nas duas últimas semanas: 467,9% (tendência de alta).

Sete Lagoas, sexto colocado, apresentou a seguinte sequência no número de casos nas últimas três semanas de referência: 2.849, 2.940 e 3.039, ou seja, acréscimos de 3,2% e 3,4%, respectivamente. O número médio de novos registros recuou 58,8% nas duas últimas semanas (tendência de queda).

Ocupando a sétima posição, Itabira registrou acréscimos de 4,1% e 4,4% no número acumulado de registros das duas últimas semanas (acumula 2.777 notificações). A média móvel aponta tendência de queda (-16,5%).

**Tabela 5.** Distribuição de casos acumulados de Covid-19 e média móvel de 7 dias dos 25 municípios com maior número de notificações – Semanas epidemiológicas 41, 42 e 43 – Macrorregião Centro

Município	População	Casos por mil	Número acumulado de casos					Média móvel de 7 dias					
			Semana epidemiológica			Variação (%)		Semana epidemiológica			Variação em 14 dias (%)	Situação em 21/10/2020	
			Até a 41ª	Até a 42ª	Até a 43ª	42ª sobre 41ª	43ª sobre 42ª	41ª	42ª	43ª			
1	Belo Horizonte	2.501.576	18,6	43.543	44.856	46.482	3,0	3,6	187	188	232	24,4	Em alta
2	Contagem	659.070	14,7	9.277	9.497	9.718	2,4	2,3	29	31	32	9,4	Estável
3	Betim	432.575	16,5	6.918	7.024	7.141	1,5	1,7	157	15	17	-89,4	Em baixa
4	Ribeirão das Neves	331.045	12,2	3.755	3.827	4.044	1,9	5,7	30	10	31	2,8	Estável
5	Nova Lima	93.577	41,9	3.244	3.460	3.920	6,7	13,3	12	31	66	467,9	Em alta
6	Sete Lagoas	237.286	12,8	2.849	2.940	3.039	3,2	3,4	34	13	14	-58,8	Em baixa
7	Itabira	119.186	23,3	2.557	2.661	2.777	4,1	4,4	20	15	17	-16,5	Em baixa
8	Itabirito	51.281	52,0	2.609	2.666	2.666	2,2	0,0	15	8	0	-100,0	Em baixa
9	Mariana	60.142	37,2	2.141	2.199	2.240	2,7	1,9	7	8	6	-21,2	Em baixa
10	Ibirité	179.015	11,8	1.927	2.010	2.106	4,3	4,8	5	12	14	152,6	Em alta
11	Santa Luzia	218.147	9,6	1.991	2.041	2.088	2,5	2,3	9	7	7	-28,8	Em baixa
12	João Monlevade	79.387	18,2	1.371	1.414	1.448	3,1	2,4	9	6	5	-46,0	Em baixa
13	Vespasiano	125.376	11,1	1.298	1.338	1.388	3,1	3,7	0	6	7	NA	NA
14	Sabará	135.421	10,2	1.323	1.357	1.379	2,6	1,6	6	5	3	-50,0	Em baixa
15	Brumadinho	39.520	29,9	1.138	1.147	1.180	0,8	2,9	5	1	5	-8,3	Estável
16	Ouro Preto	73.994	11,7	806	831	866	3,1	4,2	4	4	5	20,7	Em alta
17	Curvelo	79.625	10,8	784	819	861	4,5	5,1	5	5	6	-100,0	Em baixa
18	Pedro Leopoldo	63.789	12,3	675	754	786	11,7	4,2	3	11	5	68,4	Em alta
19	Barão de Cocais	32.319	21,2	582	633	685	8,8	8,2	9	7	7	-20,0	Em baixa
20	Lagoa Santa	63.359	10,2	620	628	647	1,3	3,0	3	1	3	0,0	Estável
21	Santa Bárbara	30.807	17,7	464	503	544	8,4	8,2	5	6	6	13,9	Estável
22	Igarapé	42.246	12,0	474	487	506	2,7	3,9	2	2	3	18,8	Em alta
23	Caeté	44.377	10,4	434	448	462	3,2	3,1	3	2	2	-33,3	Em baixa
24	Raposos	16.277	28,0	455	455	455	0,0	0,0	0	0	0	NA	NA
25	Sarzedo	32.069	13,5	415	418	434	0,7	3,8	3	0	2	-27,3	Em baixa
Macrorregião		6.589.296	16,1	99.334	102.339	106.112	3,0	3,7	612	429	539	-11,9	Estável
Minas Gerais		21.040.662	16,1	310.941	323.747	338.140	4,1	4,4	2.534	1.829	2.056	-18,9	Em baixa

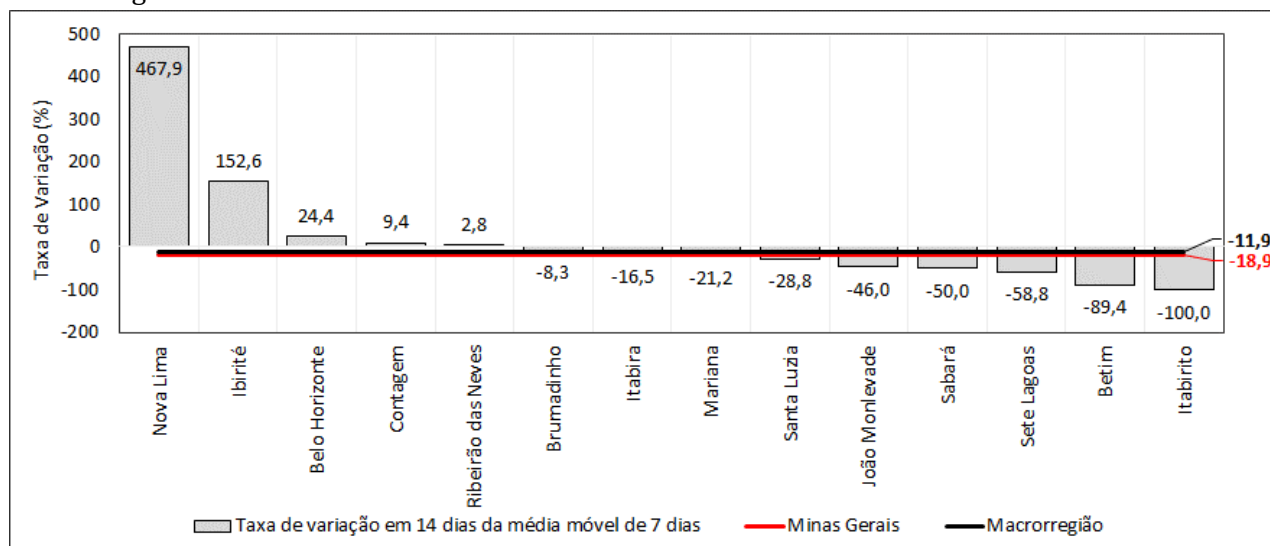
Fonte: SIVEP-Gripe, ESUS, GAL, Laboratórios Privados, Farmácias Privadas, acesso em 21/10/2020.

Onde: NA = não se aplica ou sem informação.

Do grupo dos 25 municípios com maior número acumulado de registros, os cinco com maiores incrementos em sete dias até a data de referência foram: Nova Lima (13,3%), Barão de Cocais (8,2%), Santa Bárbara (8,2%), Ribeirão das Neves (5,7%) e Curvelo (5,1%).

Entre os 15 municípios com maior número de casos na região, três seguem com tendência de alta: Nova Lima (467,9%), Ibitité (152,6%) e Belo Horizonte (24,4%). Os cinco com tendência mais intensa de queda são: Itabirito (-100%), Betim (-89,4%), Sete Lagoas (-58,8%), Sabará (-50%) e João Monlevade (-46%) (Figura 3).

**Figura 3.** Taxa de Variação em 14 dias da média móvel de novos casos – principais municípios da Macrorregião Centro



Fonte: SIVEP-Gripe, ESUS, GAL, Laboratórios Privados, Farmácias Privadas, acesso em 21/10/2020.

## 2.2 – Macrorregião Triângulo do Norte

Na segunda posição, a Macrorregião Triângulo do Norte registrou a seguinte sequência no número de notificações de Covid-19 até a semana de referência: 44.898, 47.295 e 49.504 (acréscimos de 5,3% e 4,7%, respectivamente).

O número médio de novos registros da doença (dado pela média móvel de sete dias) no dia 21 de outubro de 2020 (43ª semana epidemiológica) na Macrorregião foi 316. Como duas semanas antes o quantitativo havia sido de 482, houve variação negativa (-34,6%) (Tabela 6). Portanto, a Macrorregião mostra tendência de queda do número de novos casos.

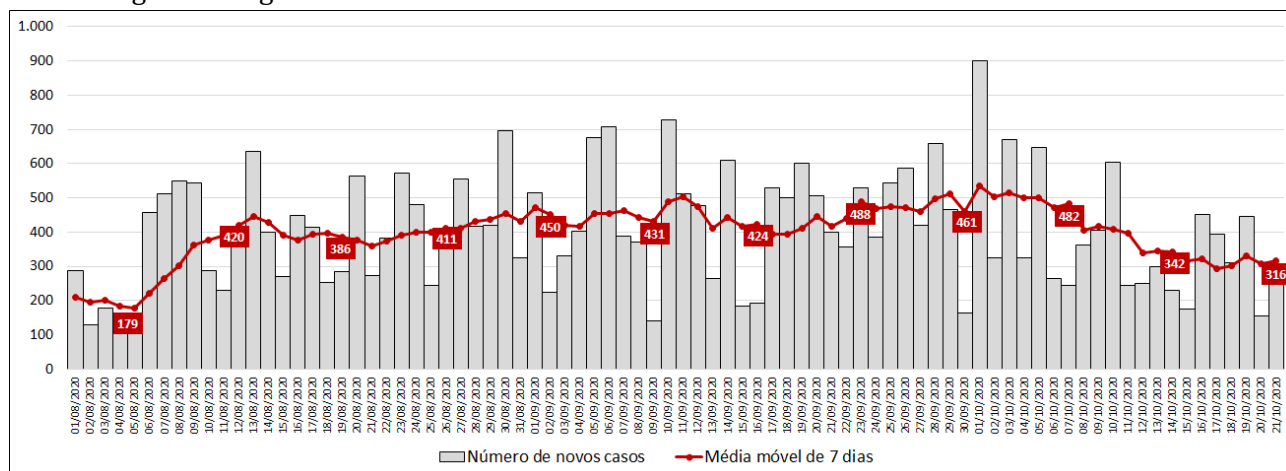
O grande destaque em nível municipal é Uberlândia, com 33.575 casos (67,8% da Macrorregião) e 9,9% do total de Minas Gerais. O número de casos por mil (49,1) é cerca de três vezes maior que a média estadual (16,1). O número de registros cresceu 5,5% entre a 41ª e 42ª semanas. Já nos últimos sete dias foi registrado incremento de 4,4%. O número médio de novos recuou 39,1% nos últimos 14 dias, mostrando tendência de queda.

Araguari, segundo colocado, viu o número de registros aumentar de 3.645 para 3.928 entre a 41ª e 42ª semanas. Na última semana de referência o número de casos atingiu 4.215, ou seja, aumentou 7,3% (mais que o estado, que registrou acréscimo de 4,4%). O número médio de novos casos caiu 8,9%, caracterizando estabilidade.

Na terceira colocação, Ituiutaba contabilizou a seguinte sequência no número de notificações nas últimas três semanas: 3.644, 3.732 e 3.814 (incrementos de 2,4% e 2,2%, respectivamente). O número médio de novos casos recuou 66,3% em duas semanas (forte tendência de queda).



**Figura 4.** Evolução do número diário de novos casos de Covid-19 e média móvel de 7 dias – Macrorregião Triângulo do Norte



Fonte: SIVEP-Gripe, ESUS, GAL, Laboratórios Privados, Farmácias Privadas, acesso em 21/10/2020.

Patrocínio vem em seguida com 2.034 notificações e taxa de variação da média móvel de novos casos apontando estabilidade (recoo de 4,5% em duas semanas).

**Tabela 6.** Distribuição de casos acumulados de Covid-19 e média móvel de 7 dias dos 25 municípios com maior número de notificações – Semanas epidemiológicas 41, 42 e 43 – Macrorregião Triângulo do Norte

Município	População	Casos por mil	Número acumulado de casos					Média móvel de 7 dias					
			Semana epidemiológica			Variação (%)		Semana epidemiológica			Variação em 14 dias (%)	Situação em 21/10/2020	
			Até a 41ª	Até a 42ª	Até a 43ª	42ª sobre 41ª	43ª sobre 42ª	41ª	42ª	43ª			
1	Uberlândia	683.247	49,1	30.499	32.162	33.575	5,5	4,4	332	238	202	-39,1	Em baixa
2	Araguari	116.691	36,1	3.645	3.928	4.215	7,8	7,3	45	40	41	-8,9	Estável
3	Itulubata	104.067	36,6	3.644	3.732	3.814	2,4	2,2	35	13	12	-66,3	Em baixa
4	Patrocínio	90.041	22,6	1.843	1.928	2.034	4,6	5,5	16	12	15	-4,5	Estável
5	Araporã	6.804	124,8	732	793	849	8,3	7,1	16	9	8	-48,6	Em baixa
6	Prata	27.688	22,5	568	599	622	5,5	3,8	8	4	3	-58,9	Em baixa
7	Tupaciguara	25.253	24,2	572	572	612	0,0	7,0	2	0	6	135,3	Em alta
8	Capinópolis	16.109	33,5	509	524	539	2,9	2,9	1	2	2	66,7	Em alta
9	Monte Alegre de Minas	20.999	23,9	471	492	502	4,5	2,0	3	3	1	-52,4	Em baixa
10	Monte Carmelo	47.682	9,2	318	363	440	14,2	21,2	7	6	11	57,1	Em alta
11	Santa Vitória	19.608	21,1	382	403	413	5,5	2,5	3	3	1	-44,4	Em baixa
12	Canápolis	12.025	34,0	396	404	409	2,0	1,2	3	1	1	-72,2	Em baixa
13	Nova Ponte	15.280	21,0	275	280	321	1,8	14,6	3	1	6	78,3	Em alta
14	Coromandel	27.982	9,1	223	237	255	6,3	7,6	5	2	3	-43,8	Em baixa
15	Centralina	10.425	18,6	181	186	194	2,8	4,3	0	1	1	700,0	Em alta
16	Campina Verde	19.738	7,4	142	147	147	3,5	0,0	0	1	0	-100,0	Em baixa
17	Indianópolis	6.829	18,0	114	120	123	5,3	2,5	2	1	0	-100,0	Em baixa
18	Abadia dos Dourados	6.972	14,2	97	98	99	1,0	1,0	1	0	0	-87,5	Em baixa
19	Iraí de Minas	6.944	12,2	85	85	85	0,0	0,0	0	0	0	NA	NA
20	Estrela do Sul	7.936	8,1	54	56	64	3,7	14,3	0	0	1	166,7	Em alta
21	Ipiáçu	4.217	12,1	42	45	51	7,1	13,3	0	0	1	200,0	Em alta
22	Gurinhata	5.704	7,2	40	41	41	2,5	0,0	0	0	0	-100,0	Em baixa
23	Romaria	3.547	11,3	10	40	40	300,0	0,0	0	4	0	NA	NA
24	Cascalho Rico	3.057	7,9	24	24	24	0,0	0,0	0	0	0	-100,0	Em baixa
25	Cachoeira Dourada	2.677	6,0	15	16	16	6,7	0,0	0	0	0	-100,0	Em baixa
<b>Macrorregião</b>			<b>38,2</b>	<b>44.898</b>	<b>47.295</b>	<b>49.504</b>	<b>5,3</b>	<b>4,7</b>	<b>482</b>	<b>342</b>	<b>316</b>	<b>-34,6</b>	<b>Em baixa</b>
<b>Minas Gerais</b>			<b>16,1</b>	<b>310.941</b>	<b>323.747</b>	<b>338.140</b>	<b>4,1</b>	<b>4,4</b>	<b>2.534</b>	<b>1.829</b>	<b>2.056</b>	<b>-18,9</b>	<b>Em baixa</b>

Fonte: SIVEP-Gripe, ESUS, GAL, Laboratórios Privados, Farmácias Privadas, acesso em 21/10/2020.

Onde: NA = não se aplica ou sem informação.

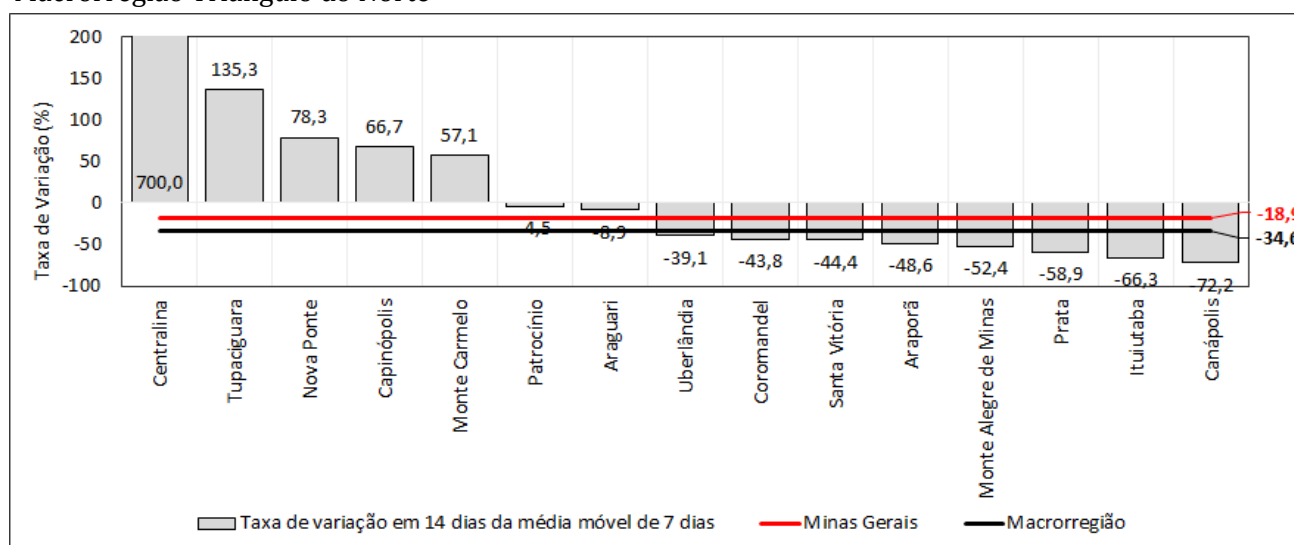
O quinto município com maior número acumulado de casos da doença até a semana de referência foi Araporã (849 notificações e acréscimo de 7,1% na última semana). O número médio de novos casos nos últimos sete dias recuou 48,6% (tendência de queda).

Do grupo dos 25 municípios com maior número acumulado de registros, os cinco com maiores incrementos em sete dias até a data de referência foram: Monte Carmelo (21,2%), Nova Ponte (14,6%), Estrela do Sul (14,3%), Ipiacu (13,3%) e Coromandel (7,6%).

Em relação ao número de casos por mil, se destacam Araporã (124,8), Uberlândia (49,1) e Ituiutaba (36,6).

Entre os 15 municípios com maior número de casos na região, cinco mostram tendência de alta: Centralina (700%), Tupaciguara (135,3%), Nova Ponte (78,3%), Capinópolis (66,7%) e Monte Carmelo (57,1%). Os cinco com viés de queda mais intensa são: Canápolis (-72,2%), Ituiutaba (-66,3%), Prata (-58,9%), Monte Alegre de Minas (-52,4%) e Araporã (-48,6%) (Figura 5).

**Figura 5.** Taxa de Variação em 14 dias da média móvel de novos casos – principais municípios da Macrorregião Triângulo do Norte



Fonte: SIVEP-Gripe, ESUS, GAL, Laboratórios Privados, Farmácias Privadas, acesso em 21/10/2020.

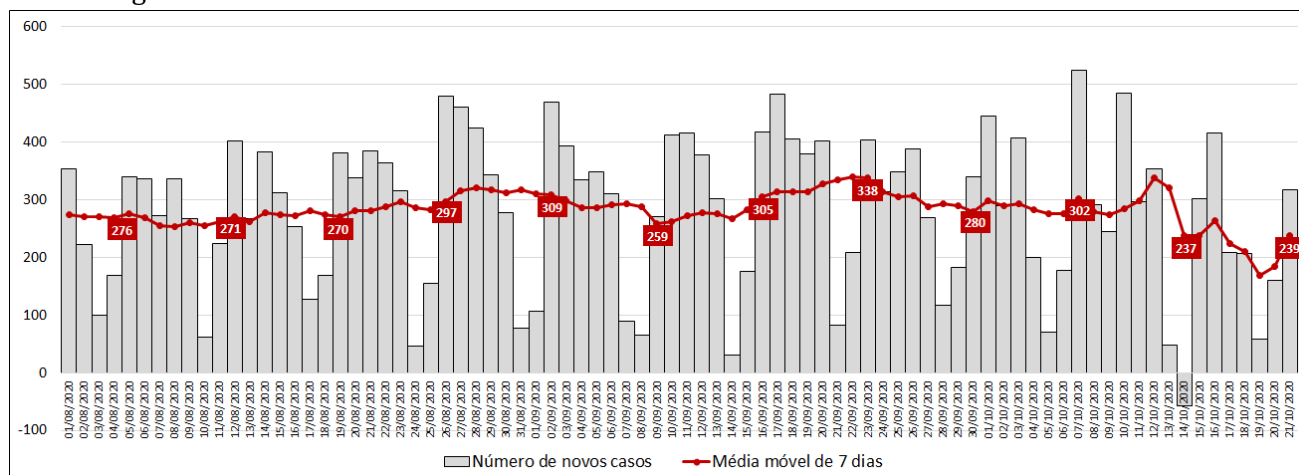
## 2.3 – Macrorregião Sul

Na terceira posição, a Macrorregião Sul registrou a seguinte sequência no número de notificações de Covid-19 até a semana de referência: 28.792, 30.451 e 32.121 (acréscimos consecutivos de 5,8% e 5,5%).

O número médio de novos registros da doença (dado pela média móvel de sete dias) no dia 21 de outubro de 2020 (43ª semana epidemiológica) na Macrorregião foi 239. Como duas semanas antes o quantitativo havia sido de 302, houve decréscimo de 21% (Figura 6). Portanto, a Macrorregião mostra tendência de queda do número de novos casos.

O município de Pouso Alegre é responsável pelo maior número de casos acumulados na Macrorregião (9,8%). Entre a 41ª e a 42ª semanas, o número de casos saltou de 2.914 para 3.079 (aumento de 5,7%). Nos últimos sete dias foi para 3.144 (acréscimo de 2,1%). A média móvel de novos registros recuou 64,1% em 14 dias (tendência de queda).

Extrema, com 2.520 casos, ocupa a segunda posição. O crescimento do número de registros da doença foi de 3,9% entre a 41ª e 42ª semanas. Em seguida de 1,8%. A participação na Macrorregião diminuiu de 8,3% para 7,8% em duas semanas. O número de casos por mil é muito alto (71). O número médio de novos casos recuou em 14 dias (-57,5%, ou seja mostrou tendência de queda).

**Figura 6.** Evolução do número diário de novos casos de Covid-19 e média móvel de 7 dias – Macrorregião Sul

Fonte: SIVEP-Gripe, ESUS, GAL, Laboratórios Privados, Farmácias Privadas, acesso em 21/10/2020.

Alfenas aparece na terceira posição com 1.732 registros e ritmo de crescimento nas duas últimas semanas acima da média estadual (19,1% e 8,6%, consecutivamente). A taxa de variação do número médio de novos casos foi -54,8% nos últimos 14 dias (tendência de queda).

Na quarta posição, Itajubá apresentou ritmo de expansão igual à média do estado entre as semanas epidemiológicas 41 e 42 (acréscimo de 4,1%). Nos últimos sete dias o ritmo foi menor (2,3% contra 4,4%). O número médio de novos casos em 14 dias econtra-se em queda (-47,8% de variação).

**Tabela 7.** Distribuição de casos acumulados de Covid-19 e média móvel de 7 dias dos 25 municípios com maior número de notificações – Semanas epidemiológicas 41, 42 e 43 – Macrorregião Sul

Município	População	Casos por mil	Número acumulado de casos					Média móvel de 7 dias				Situação em 21/10/2020	
			Semana epidemiológica			Variação (%)		Semana epidemiológica			Variação em 14 dias (%)		
			Até a 41ª	Até a 42ª	Até a 43ª	42ª sobre 41ª	43ª sobre 42ª	41ª	42ª	43ª			
1	Pouso Alegre	148.862	21,1	2.914	3.079	3.144	5,7	2,1	26	24	9	-64,1	Em baixa
2	Extrema	35.474	71,0	2.381	2.475	2.520	3,9	1,8	15	13	6	-57,5	Em baixa
3	Alfenas	79.481	21,8	1.339	1.595	1.732	19,1	8,6	43	37	20	-54,8	Em baixa
4	Itajubá	96.389	15,9	1.442	1.501	1.536	4,1	2,3	10	8	5	-47,8	Em baixa
5	Poços de Caldas	166.111	8,5	1.307	1.356	1.417	3,7	4,5	14	7	9	-39,6	Em baixa
6	Varginha	134.477	9,4	1.115	1.169	1.265	4,8	8,2	14	8	14	-5,0	Estável
7	Passos	113.998	11,0	1.146	1.192	1.258	4,0	5,5	12	7	9	-22,4	Em baixa
8	Guaxupé	51.750	18,3	884	915	945	3,5	3,3	4	4	4	-3,2	Estável
9	São Sebastião do Paraíso	70.450	12,5	709	772	882	8,9	14,2	11	9	16	48,6	Em alta
10	Três Corações	78.913	10,1	696	715	798	2,7	11,6	4	3	12	186,2	Em alta
11	Três Pontas	56.546	11,4	540	580	647	7,4	11,6	8	6	10	15,5	Em alta
12	Camanducaia	21.738	26,2	523	541	569	3,4	5,2	2	3	4	154,5	Em alta
13	Itapeva	9.682	51,5	453	482	499	6,4	3,5	7	4	2	-64,6	Em baixa
14	Santa Rita do Sapucaí	42.751	11,2	401	463	477	15,5	3,0	7	9	2	-73,1	Em baixa
15	Piumhi	34.456	13,0	410	436	448	6,3	2,8	2	4	2	-25,0	Em baixa
16	Lavras	102.728	4,3	374	399	443	6,7	11,0	9	4	6	-29,0	Em baixa
17	Andradas	40.747	10,7	375	398	438	6,1	10,1	3	3	6	-100,0	Em baixa
18	São Lourenço	45.488	9,4	351	386	427	10,0	10,6	3	5	6	127,8	Em alta
19	Cambuí	29.278	14,4	402	410	421	2,0	2,7	3	1	2	-47,6	Em baixa
20	Borda da Mata	19.202	18,3	328	345	352	5,2	2,0	3	2	1	-63,2	Em baixa
21	Boa Esperança	40.031	8,7	293	316	350	7,8	10,8	6	3	5	-17,1	Em baixa
22	Jacutinga	25.684	13,4	338	342	344	1,2	0,6	1	1	0	-66,7	Em baixa
23	Guaranésia	19.025	16,1	297	299	307	0,7	2,7	0	0	1	166,7	Em alta
24	Monte Sião	23.569	12,8	291	299	302	2,7	1,0	1	1	0	-66,7	Em baixa
25	Itamonte	15.440	18,7	275	282	289	2,5	2,5	2	1	1	-56,3	Em baixa
<b>Macrorregião</b>			<b>11,5</b>	<b>28.792</b>	<b>30.451</b>	<b>32.121</b>	<b>5,8</b>	<b>5,5</b>	<b>302</b>	<b>237</b>	<b>239</b>	<b>-21,0</b>	<b>Em baixa</b>
<b>Minas Gerais</b>			<b>16,1</b>	<b>310.941</b>	<b>323.747</b>	<b>338.140</b>	<b>4,1</b>	<b>4,4</b>	<b>2.534</b>	<b>1.829</b>	<b>2.056</b>	<b>-18,9</b>	<b>Em baixa</b>

Fonte: SIVEP-Gripe, ESUS, GAL, Laboratórios Privados, Farmácias Privadas, acesso em 21/10/2020.

Onde: NA = não se aplica ou ausência de informações.

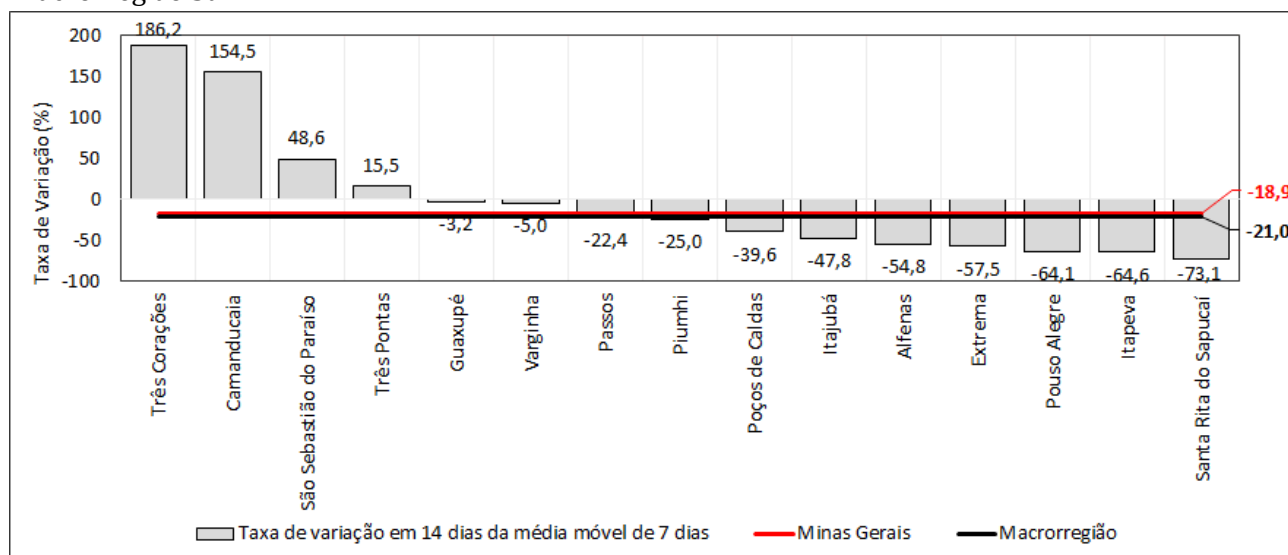
Poços de Caldas fecha o grupo dos cinco municípios com maior número de registros (1.417). Nas últimas duas semanas o ritmo de expansão da doença foi 3,7% e 4,5%, consecutivamente. A média móvel de novos registros apontou tendência de queda (-39,6% em duas semanas).

Do grupo dos 25 municípios com maior número acumulado de registros, os cinco com maiores incrementos em sete dias até a data de referência foram: São Sebastião do Paraíso (14,2%), Três Corações (11,6%), Três Pontas (11,6%), Lavras (11%) e Boa Esperança (10,8%).

Em relação ao número de casos por mil, se destacam com altos índices os municípios de Extrema (71) e Itapeva (51,5).

Entre os 15 municípios com maior número de casos na Macrorregião, quatro contam com tendência de alta: Três Corações (186,2%), Camanducaia (154,5%), São Sebastião do Paraíso (48,6%), e Três Pontas (15,5%). Os cinco com tendência de queda mais intensa são: Santa Rita do Sapucaí (-73,1%), Itapeva (-64,6%), Pouso Alegre (-64,1%), Extrema (-57,5%) e Alfenas (-54,8%) (Figura 7).

**Figura 7.** Taxa de Variação em 14 dias da média móvel de novos casos – principais municípios da Macrorregião Sul



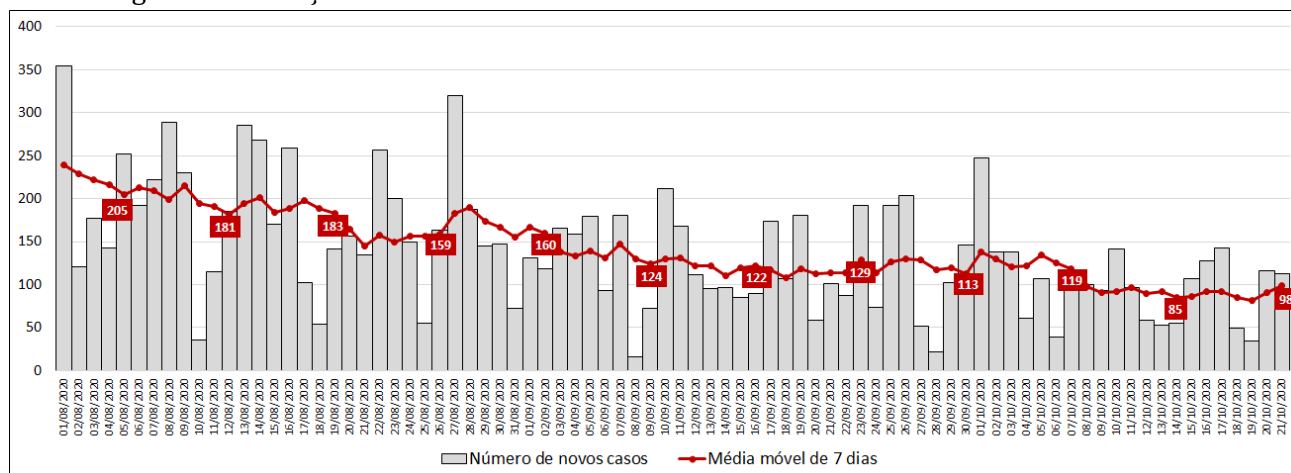
Fonte: SIVEP-Gripe, ESUS, GAL, Laboratórios Privados, Farmácias Privadas, acesso em 21/10/2020.

## 2.4 – Macrorregião Vale do Aço

Na quarta posição, a Macrorregião Vale do Aço registrou a seguinte sequência no número de notificações de Covid-19 até a semana de referência: 21.858, 22.456 e 23.145 (acréscimos de 2,7% e 3,1%, consecutivamente).

O número médio de novos registros da doença (dado pela média móvel de sete dias) no dia 21 de outubro de 2020 (43ª semana epidemiológica) na Macrorregião foi 98. Como duas semanas antes o quantitativo havia sido de 119, houve queda de 17% (Figura 8). Portanto, a Macrorregião mostra tendência de queda.

Em nível municipal, Ipatinga apresentou queda na participação, no quantitativo estadual, de 2,9% para 2,8% nas duas últimas semanas de referência, tendo contabilizado 9.432 casos. O número médio de novos registros encontra-se em estabilidade (acréscimo de 11,6% em 14 dias).

**Figura 8.** Evolução do número diário de novos casos de Covid-19 e média móvel de 7 dias – Macrorregião Vale do Aço

Fonte: SIVEP-Gripe, ESUS, GAL, Laboratórios Privados, Farmácias Privadas, acesso em 21/10/2020.

**Tabela 8.** Distribuição de casos acumulados de Covid-19 e média móvel de 7 dias dos 25 municípios com maior número de notificações – Semanas epidemiológicas 41, 42 e 43 – Macrorregião Vale do Aço

Município	População	Casos por mil	Número acumulado de casos					Média móvel de 7 dias					
			Semana epidemiológica			Variação (%)		Semana epidemiológica			Variação em 14 dias (%)	Situação em 21/10/2020	
			Até a 41ª	Até a 42ª	Até a 43ª	42ª sobre 41ª	43ª sobre 42ª	41ª	42ª	43ª			
1	Ipatinga	261.344	36,1	8.907	9.144	9.432	2,7	3,1	37	34	41	11,6	Estável
2	Coronel Fabriciano	109.405	33,8	3.513	3.616	3.703	2,9	2,4	19	15	12	-33,6	Em baixa
3	Timóteo	89.090	26,0	2.182	2.231	2.320	2,2	4,0	18	7	13	-30,5	Em baixa
4	Santana do Paraíso	33.934	67,7	2.199	2.249	2.299	2,3	2,2	8	7	7	-15,3	Em baixa
5	Caratinga	91.503	19,7	1.699	1.740	1.799	2,4	3,4	7	6	8	20,4	Em alta
6	Belo Oriente	26.396	25,6	643	658	677	2,3	2,9	3	2	3	-20,8	Em baixa
7	Ipaba	18.438	22,4	388	402	413	3,6	2,7	11	2	2	-85,7	Em baixa
8	Inhapim	24.204	11,9	273	278	289	1,8	4,0	1	1	2	22,2	Em alta
9	Ubaporanga	12.449	22,6	252	266	281	5,6	5,6	0	2	2	NA	NA
10	Santa Rita de Minas	7.155	23,6	161	163	169	1,2	3,7	0	0	1	500,0	Em alta
11	Iapu	10.867	12,4	118	123	135	4,2	9,8	0	1	2	300,0	Em alta
12	Bom Jesus do Galho	15.010	8,9	114	134	134	17,5	0,0	0	3	0	NA	NA
13	Vargem Alegre	6.491	18,2	111	114	118	2,7	3,5	1	0	1	-42,9	Em baixa
14	Antônio Dias	9.363	12,2	107	112	114	4,7	1,8	1	1	0	-80,0	Em baixa
15	Santa Bárbara do Leste	8.113	12,7	96	99	103	3,1	4,0	2	0	1	-76,5	Em baixa
16	São João do Oriente	7.553	13,2	92	95	100	3,3	5,3	0	0	1	150,0	Em alta
17	Naque	6.939	14,1	93	94	98	1,1	4,3	0	0	1	-100,0	Em baixa
18	Periquito	6.847	14,3	91	97	98	6,6	1,0	0	1	0	NA	NA
19	Açucena	9.575	9,4	81	84	90	3,7	7,1	0	0	1	500,0	Em alta
20	Jaguaraçu	3.124	26,6	81	84	83	3,7	-1,2	0	0	0	NA	NA
21	Piedade de Caratinga	8.426	8,5	66	71	72	7,6	1,4	1	1	0	-85,7	Em baixa
22	Bugre	4.074	16,9	69	69	69	0,0	0,0	4	0	0	-100,0	Em baixa
23	Dom Cavati	5.097	12,8	61	61	65	0,0	6,6	0	0	1	300,0	Em alta
24	Entre Folhas	5.362	12,1	65	65	65	0,0	0,0	0	0	0	NA	NA
25	Joanésia	4.674	13,3	53	58	62	9,4	6,9	0	1	1	300,0	Em alta
	<b>Macrorregião</b>	<b>839.344</b>	<b>27,6</b>	<b>21.858</b>	<b>22.456</b>	<b>23.145</b>	<b>2,7</b>	<b>3,1</b>	<b>119</b>	<b>85</b>	<b>98</b>	<b>-17,0</b>	<b>Em baixa</b>
	<b>Minas Gerais</b>	<b>21.040.662</b>	<b>16,1</b>	<b>310.941</b>	<b>323.747</b>	<b>338.140</b>	<b>4,1</b>	<b>4,4</b>	<b>2.534</b>	<b>1.829</b>	<b>2.056</b>	<b>-18,9</b>	<b>Em baixa</b>

Fonte: SIVEP-Gripe, ESUS, GAL, Laboratórios Privados, Farmácias Privadas, acesso em 21/10/2020.

Onde: NA = não se aplica ou sem informação.

O segundo município com maior número de casos na Macrorregião Vale do Aço até a data de referência foi Coronel Fabriciano, que na 41ª semana epidemiológica contava com 3.513 notificações e na 42ª com 3.616 (acréscimo de 2,9%). Na última semana o incremento foi de 2,4%, quando o número de registros fechou em 3.703. Na média móvel de novos casos a variação foi negativa (-33,6%, ou seja, tendência de queda).

Timóteo, terceiro colocado, registrou 2.182 casos até a 41ª semana de referência. Na semana



seguinte o número de casos saltou para 2.231 (acréscimo de 2,2%), e depois para 2.320 (aumento de 4%). Em relação ao número de novos casos houve recuo da média móvel nos últimos 14 dias (-30,5%), ou seja, tendência de queda.

Santana do Paraíso foi responsável pela quarta posição até a data de referência com 2.299 notificações acumuladas. Na semana anterior havia registrado 2.249, ou seja, houve acréscimo de 2,2% em sete dias. A média móvel de novos casos recuou 15,3% em duas semanas (tendência de queda).

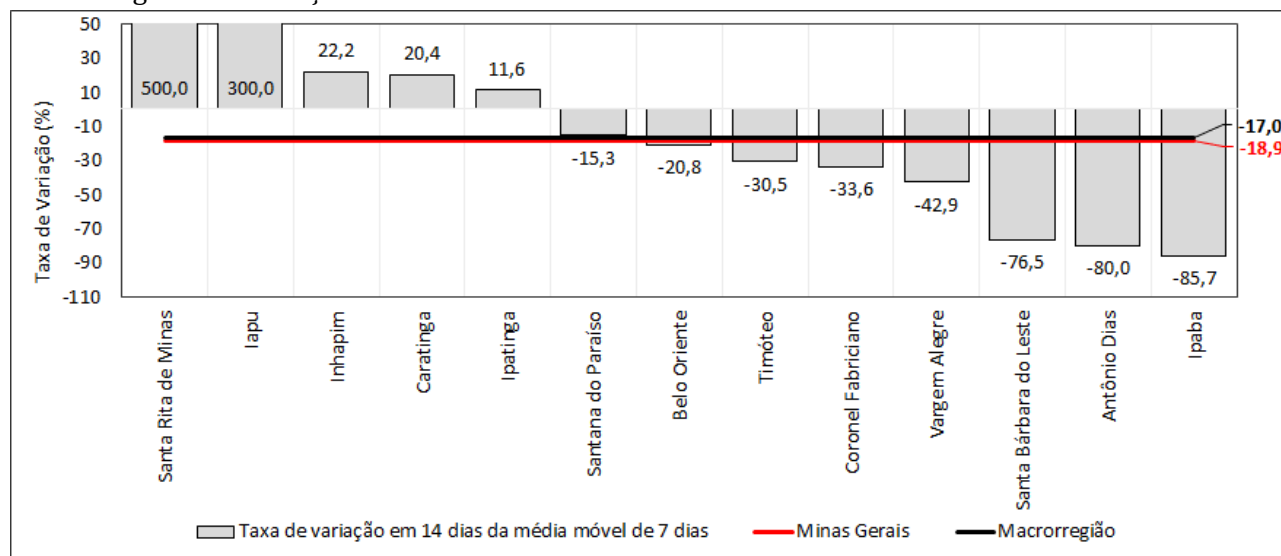
Na quinta posição, Caratinga acumulou 1.799 casos até a semana de referência. Na última semana o acréscimo foi inferior ao do estado (3,4% contra 4,4%). A taxa de variação da média móvel de novos casos em duas semanas foi 20,4% (tendência de alta).

Do grupo dos 25 municípios com maior número acumulado de registros, os quatro com maiores incrementos em sete dias até a data de referência foram: Iapu (9,8%), Açucena (7,1%), Joanésia (6,9%) e Dom Cavati (6,6%).

Em relação ao número de casos por mil, se destacam Santana do Paraíso (67,7), Ipatinga (36,1) e Coronel Fabriciano (33,8).

Entre os 15 municípios com maior número de casos na região, quatro registraram tendência de alta no número médio de novos casos: Santa Rita de Minas (500%), Iapu (300%), Inhapim (22,2%) e Caratinga (20,4%). Os cinco com tendência de queda mais intensa são: Ipaba (-85,7%), Antônio Dias (-80%), Santa Bárbara do Leste (-76,5%), Vargem Alegre (-42,9%) e Coronel Fabriciano (-33,6%). (Figura 9).

**Figura 9.** Taxa de Variação em 14 dias da média móvel de novos casos – principais municípios da Macrorregião Vale do Aço



Fonte: SIVEP-Gripe, ESUS, GAL, Laboratórios Privados, Farmácias Privadas, acesso em 21/10/2020.

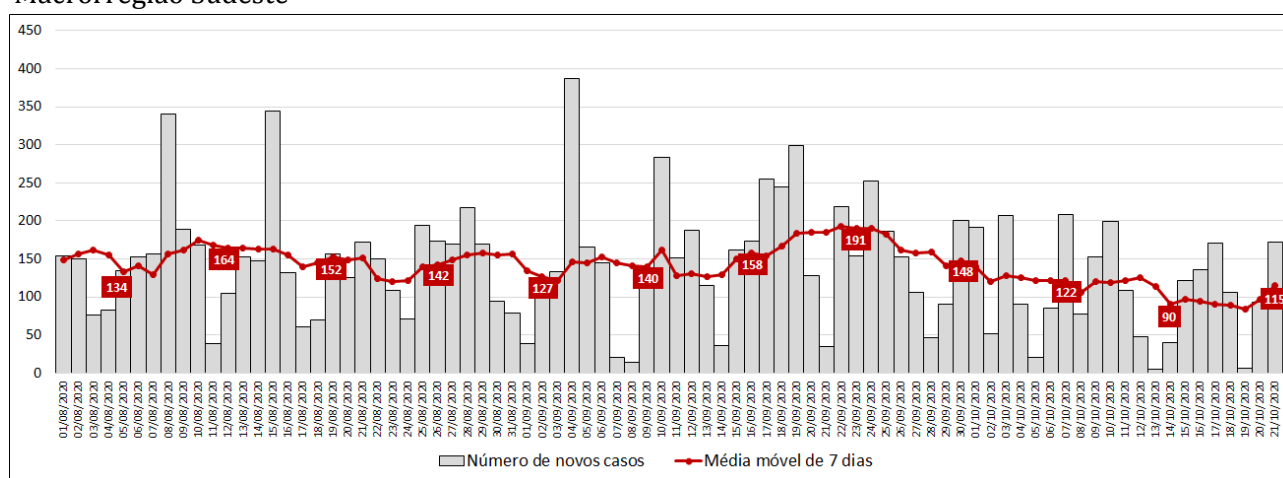


## 2.5 – Macrorregião Sudeste

Na quinta posição, a Macrorregião Sudeste registrou a seguinte sequência no número de notificações de Covid-19 até a semana de referência: 19.598, 20.229 e 21.035 (acréscimos de 3,2% e 4%, respectivamente).

O número médio de novos registros da doença (dado pela média móvel de sete dias) no dia 21 de outubro de 2020 (43ª semana epidemiológica) na Macrorregião foi 115. Como duas semanas antes o quantitativo havia sido de 122, houve queda de 5,6% (Figura 10). Portanto, a Macrorregião conta com estabilidade do número de novos casos.

**Figura 10.** Evolução do número diário de novos casos de Covid-19 e média móvel de 7 dias – Macrorregião Sudeste



Fonte: SIVEP-Gripe, ESUS, GAL, Laboratórios Privados, Farmácias Privadas, acesso em 21/10/2020.

A primeira posição é ocupada pelo município de Juiz de Fora, com 6.706 registros até a semana de referência. O ritmo de expansão do número acumulado de casos foi inferior à média da Macrorregião nos últimos sete dias (4,5% contra 4%). A média móvel de novos casos mostra estabilidade (incremento de 10%).

Muriaé registrou o segundo maior número acumulado de casos até a semana de referência (3.323). A média móvel do número de novos casos apresentou variação negativa em 14 dias (-41,5%, ou seja, tendência de queda).

Na terceira posição ficou o município de Ubá (2.015 notificações). A média móvel de novos casos foi 14,7% superior à de duas semanas anteriores (estabilidade).

Visconde do Rio Branco, quarto colocado com 861 casos, apresentou tendência de queda em duas semanas (média móvel recuou 56,3% em duas semanas).

Leopoldina, quinto colocado com 857 casos, registrou acréscimo de 1,8% na última semana. Na semana anterior o incremento havia sido de 2,1%. Portanto o ritmo de crescimento das notificações acumuladas tem sido inferior ao do estado. A média móvel de novos recuou 58,3% nas duas últimas semanas (tendência de queda).

Do grupo dos 25 municípios com maior número acumulado de registros, os quatro com maiores incrementos em sete dias até a data de referência foram: Rodeiro (24,5%), Miradouro (23,3%), São João Nepomuceno (10,8%), e Eugenópolis (9%).

Em relação ao número de casos por mil, se destacam Pirapetinga (41), Muriaé (30,7) e Tombos (25,7).

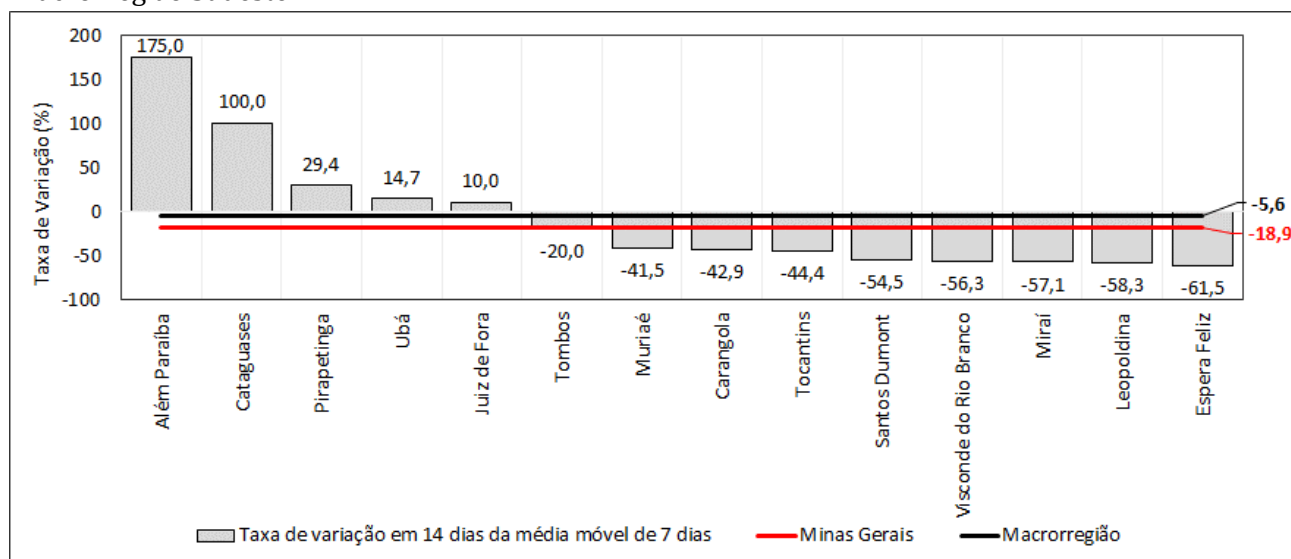
**Tabela 9.** Distribuição de casos acumulados de Covid-19 e média móvel de 7 dias dos 25 municípios com maior número de notificações – Semanas epidemiológicas 41, 42 e 43 – Macrorregião Sudeste

Município	População	Casos por mil	Número acumulado de casos						Média móvel de 7 dias				
			Semana epidemiológica			Variação (%)			Semana epidemiológica			Variação em 14 dias (%)	Situação em 21/10/2020
			Até a 41ª	Até a 42ª	Até a 43ª	42ª sobre 41ª	43ª sobre 42ª	41ª	42ª	43ª			
1	Juiz de Fora	564.310	11,9	6.244	6.420	6.706	2,8	4,5	37	25	41	10,0	Estável
2	Muriae	108.113	30,7	3.121	3.247	3.323	4,0	2,3	19	18	11	-41,5	Em baixa
3	Ubá	114.265	17,6	1.821	1.890	2.015	3,8	6,6	16	10	18	14,7	Estável
4	Visconde do Rio Branco	42.149	20,4	820	847	861	3,3	1,7	5	4	2	-56,3	Em baixa
5	Leopoldina	52.532	16,3	825	842	857	2,1	1,8	5	2	2	-58,3	Em baixa
6	Cataguases	74.691	9,9	702	712	740	1,4	3,9	2	1	4	100,0	Em alta
7	Carangola	32.988	19,8	639	646	654	1,1	1,2	2	1	1	-42,9	Em baixa
8	Além Paraíba	35.321	13,7	463	473	484	2,2	2,3	1	1	2	175,0	Em alta
9	Pirapetinga	10.731	41,0	383	418	440	9,1	5,3	2	5	3	29,4	Em alta
10	Santos Dumont	46.555	5,8	250	265	270	6,0	1,9	2	2	1	-54,5	Em baixa
11	Espera Feliz	24.773	10,0	238	243	248	2,1	2,1	2	1	1	-61,5	Em baixa
12	Eugenópolis	11.218	21,6	222	222	242	0,0	9,0	0	0	3	NA	NA
13	Miraf	14.913	14,7	210	213	219	1,4	2,8	2	0	1	-57,1	Em baixa
14	Tombos	8.201	25,7	202	207	211	2,5	1,9	1	1	1	-20,0	Em baixa
15	Tocantins	16.602	12,4	194	201	206	3,6	2,5	1	1	1	-44,4	Em baixa
16	São João Nepomuceno	26.272	7,0	161	166	184	3,1	10,8	4	1	3	-41,9	Em baixa
17	Matias Barbosa	14.385	12,7	176	177	182	0,6	2,8	1	0	1	-100,0	Em baixa
18	Rodeiro	7.991	22,3	143	143	178	0,0	24,5	0	0	5	NA	NA
19	Ervália	18.829	9,4	160	169	177	5,6	4,7	3	1	1	-55,6	Em baixa
20	Guiricema	8.442	19,4	156	161	164	3,2	1,9	2	1	0	-80,0	Em baixa
21	Lima Duarte	16.671	9,8	161	163	164	1,2	0,6	0	0	0	-66,7	Em baixa
22	Miradouro	10.721	15,3	109	133	164	22,0	23,3	2	3	4	158,3	Em alta
23	Astolfo Dutra	14.085	11,4	154	156	160	1,3	2,6	1	0	1	-60,0	Em baixa
24	Divino	19.884	5,1	100	102	102	2,0	0,0	1	0	0	-100,0	Em baixa
25	Fervedouro	10.957	8,9	94	95	98	1,1	3,2	1	0	0	-40,0	Em baixa
<b>Macrorregião</b>			<b>12,6</b>	<b>19.598</b>	<b>20.229</b>	<b>21.035</b>	<b>3,2</b>	<b>4,0</b>	<b>122</b>	<b>90</b>	<b>115</b>	<b>-5,6</b>	<b>Estável</b>
<b>Minas Gerais</b>			<b>16,1</b>	<b>310.941</b>	<b>323.747</b>	<b>338.140</b>	<b>4,1</b>	<b>4,4</b>	<b>2.534</b>	<b>1.829</b>	<b>2.056</b>	<b>-18,9</b>	<b>Em baixa</b>

Fonte: SIVEP-Gripe, ESUS, GAL, Laboratórios Privados, Farmácias Privadas, acesso em 21/10/2020.

Onde: NA = não se aplica ou sem informação.

Entre os 15 municípios com maior número de casos na região, três mostram tendência de alta: Além Paraíba (175%), Cataguases (100%) e Pirapetinga (29,4%). Os cinco com tendência de queda mais intensa são: Espera Feliz (-61,5%), Leopoldina (-58,3%), Miraf (-57,1%), Visconde do Rio Branco (-56,3%) e Santos Dumont (-54,5%).

**Figura 11.** Taxa de Variação em 14 dias da média móvel de novos casos – principais municípios da Macrorregião Sudeste

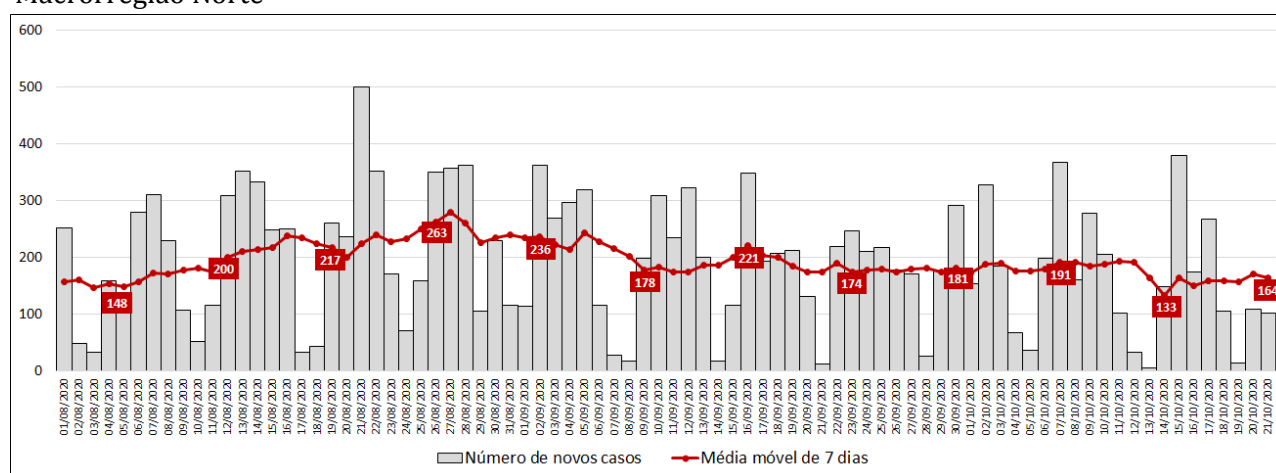
Fonte: SIVEP-Gripe, ESUS, GAL, Laboratórios Privados, Farmácias Privadas, acesso em 21/10/2020.

## 2.6 – Macrorregião Norte

Na sexta posição, a Macrorregião Norte registrou a seguinte sequência no número de notificações de Covid-19 até a semana de referência: 17.927, 18.858 e 20.009 (acréscimos de 5,2% e 6,1%, respectivamente).

O número médio de novos registros da doença (dado pela média móvel de sete dias) no dia 21 de outubro de 2020 (43ª semana epidemiológica) na Macrorregião foi 164. Como duas semanas antes o quantitativo havia sido de 191, houve variação negativa (-13,8%) (Figura 12). Portanto, a Macrorregião mostra estabilidade.

**Figura 12.** Evolução do número diário de novos casos de Covid-19 e média móvel de 7 dias – Macrorregião Norte



Fonte: SIVEP-Gripe, ESUS, GAL, Laboratórios Privados, Farmácias Privadas, acesso em 21/10/2020.

Montes Claros segue na primeira posição com 10.137 registros desde o início da pandemia. Em duas semanas, sua participação no estado saltou de 2,9% para 3% (a sequência de incrementos foi de, 5,6% e 4,9%). O número médio de novos casos recuou 32,3% nos últimos 14 dias (tendência de queda).

Na segunda posição com 1.274 notificações, Pirapora registrou incrementos acima da média estadual na última (6,2% contra 4,4%). O recuo de 43,9% nos últimos 14 dias da média móvel de novos casos aponta tendência de queda.

Na terceira posição vem Janaúba, com 5,4% dos casos na Macrorregião. Na última semana o número de notificações subiu de 1.002 para 1.074 (acréscimo de 7,2%). O número médio de novas notificações cresceu 20% nas últimas duas semanas (tendência de alta).

Em Salinas, quarto colocado, o número de notificações foi 642 até a semana de referência. O número médio de novos casos apresentou forte incremento nos últimos 14 dias (316,7%, ou seja, forte tendência de alta).

Em Porteirinha, quinto colocado, o quantitativo aumentou de 469 para 525 em sete dias (acréscimo de 11,9%). O número médio de novos casos cresceu 522,2% nos últimos 14 dias (forte tendência de alta).

Do grupo dos 25 municípios com maior número acumulado de registros, os dois com maiores incrementos em sete dias até a data de referência foram: Itacarambi (25,6%) e Manga (24,4%).

Em relação ao número de casos por mil, apenas os quatro com maiores escores até a data de referência foram: Montes Claros (25), Pirapora (22,7), Salinas (15,5) e Janaúba (15,1).

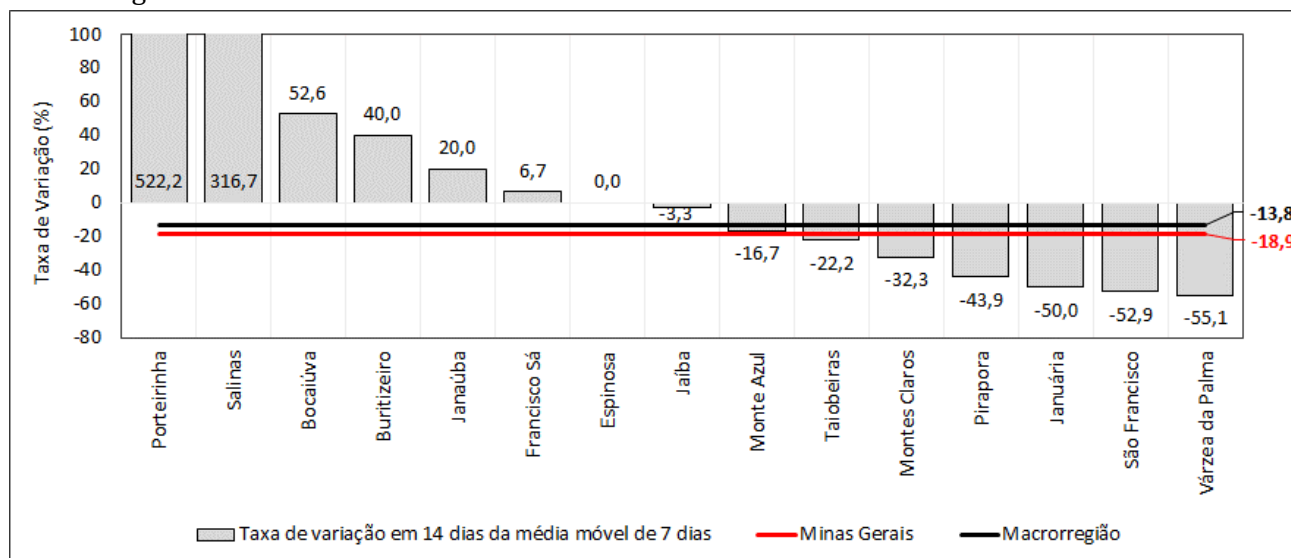
**Tabela 10.** Distribuição de casos acumulados de Covid-19 e média móvel de 7 dias dos 25 municípios com maior número de notificações – Semanas epidemiológicas 41, 42 e 43 – Macrorregião Norte

Município	População	Casos por mil	Número acumulado de casos						Média móvel de 7 dias				
			Semana epidemiológica			Variação (%)			Semana epidemiológica			Variação em 14 dias (%)	Situação em 21/10/2020
			Até a 41ª	Até a 42ª	Até a 43ª	42ª sobre 41ª	43ª sobre 42ª	41ª	42ª	43ª			
1	Montes Claros	404.804	25,0	9.147	9.662	10.137	5,6	4,9	100	74	68	-32,3	Em baixa
2	Pirapora	56.208	22,7	1.168	1.200	1.274	2,7	6,2	19	5	11	-43,9	Em baixa
3	Janaúba	71.265	15,1	977	1.002	1.074	2,6	7,2	9	4	10	20,0	Em alta
4	Salinas	41.349	15,5	585	617	642	5,5	4,1	1	5	4	316,7	Em alta
5	Porteirinha	37.950	13,8	469	469	525	0,0	11,9	1	0	8	522,2	Em alta
6	Várzea da Palma	39.173	12,4	446	465	487	4,3	4,7	7	3	3	-55,1	Em baixa
7	Bocaiúva	49.942	8,0	352	372	401	5,7	7,8	3	3	4	52,6	Em alta
8	Jaíba	38.413	9,9	326	353	382	8,3	8,2	4	4	4	-3,3	Estável
9	São Francisco	56.163	6,6	349	365	373	4,6	2,2	2	2	1	-52,9	Em baixa
10	Taiobeiras	33.858	9,4	288	304	318	5,6	4,6	3	2	2	-22,2	Em baixa
11	Buritizzeiro	27.988	10,5	278	281	295	1,1	5,0	1	0	2	40,0	Em alta
12	Monte Azul	21.017	12,2	244	251	256	2,9	2,0	1	1	1	-16,7	Em baixa
13	Espinosa	31.624	7,9	249	249	250	0,0	0,4	0	0	0	0,0	Estável
14	Januária	67.628	3,0	166	190	200	14,5	5,3	3	3	1	-50,0	Em baixa
15	Francisco Sá	26.181	7,0	161	167	183	3,7	9,6	2	1	2	6,7	Estável
16	Brasília de Minas	32.288	5,5	170	172	177	1,2	2,9	2	0	1	-64,3	Em baixa
17	Manga	18.594	9,0	135	135	168	0,0	24,4	6	0	5	-100,0	Em baixa
18	Itacarambi	18.142	8,9	98	129	162	31,6	25,6	1	4	5	371,4	Em alta
19	Rio Pardo de Minas	30.779	5,1	122	140	156	14,8	11,4	0	3	2	1.500,0	Em alta
20	Capitão Enéas	15.153	10,1	142	148	153	4,2	3,4	1	1	1	-37,5	Em baixa
21	São João do Paraíso	23.524	5,7	129	134	135	3,9	0,7	1	1	0	-75,0	Em baixa
22	Montalvânia	15.012	8,7	117	125	131	6,8	4,8	1	1	1	-25,0	Em baixa
23	Coração de Jesus	26.592	3,5	90	92	94	2,2	2,2	1	0	0	-71,4	Em baixa
24	São João da Ponte	25.235	3,6	76	79	90	3,9	13,9	2	0	2	0,0	Estável
25	Mirabela	13.557	6,3	77	81	86	5,2	6,2	1	1	1	0,0	Estável
	<b>Macrorregião</b>	<b>1.676.413</b>	<b>11,9</b>	<b>17.927</b>	<b>18.858</b>	<b>20.009</b>	<b>5,2</b>	<b>6,1</b>	<b>191</b>	<b>133</b>	<b>164</b>	<b>-13,8</b>	<b>Estável</b>
	<b>Minas Gerais</b>	<b>21.040.662</b>	<b>16,1</b>	<b>310.941</b>	<b>323.747</b>	<b>338.140</b>	<b>4,1</b>	<b>4,4</b>	<b>2.534</b>	<b>1.829</b>	<b>2.056</b>	<b>-18,9</b>	<b>Em baixa</b>

Fonte: SIVEP-Gripe, ESUS, GAL, Laboratórios Privados, Farmácias Privadas, acesso em 21/10/2020.

Onde: NA = não se aplica ou sem informação.

Entre os 15 municípios com maior número de casos na Macrorregião, cinco mostram tendência de alta: Porteirinha (522,2%), Salinas (316,7%), Bocaiúva (52,6%), Buritizzeiro (40%) e Janaúba (20%). Os cinco com tendência mais intensa de queda são: Várzea da Palma (-55,1%), São Francisco (-52,9%), Januária (-50%), Pirapóra (-43,9%) e Montes Claros (-32,3%) (Figura 13).

**Figura 13.** Taxa de Variação em 14 dias da média móvel de novos casos – principais municípios da Macrorregião Norte

Fonte: SIVEP-Gripe, ESUS, GAL, Laboratórios Privados, Farmácias Privadas, acesso em 21/10/2020.

## 2.7 – A Macrorregião Triângulo do Sul

Na sétima posição, a Macrorregião Triângulo do Sul registrou a seguinte sequência no número de notificações de Covid-19 até a semana de referência: 16.137, 17.215 e 18.277 (acréscimos de 6,7% e 6,2%, respectivamente).

O número médio de novos registros da doença (dado pela média móvel de sete dias) no dia 21 de outubro de 2020 (43ª semana epidemiológica) na Macrorregião foi 152. Como duas semanas antes o quantitativo havia sido de 204, houve recuo de 25,5% (Figura 14). Portanto, a Macrorregião conta com tendência de queda do número de novos casos.

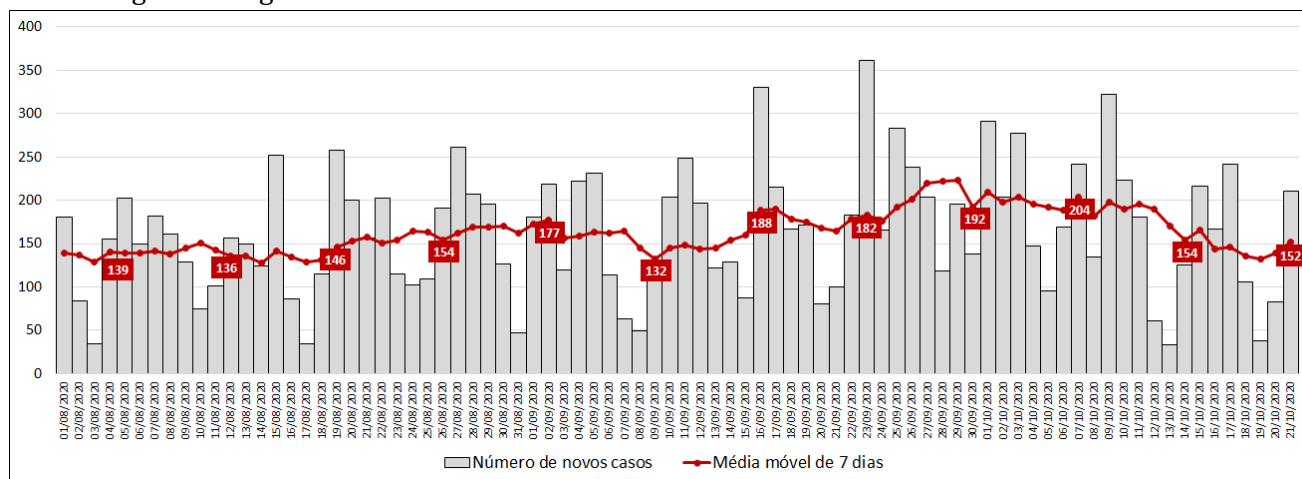
Com 39,6% das notificações na Macrorregião (7.239), Uberaba ocupa a primeira posição, tendo registrado acréscimos consecutivos de 8,7% e 7,8% nas duas últimas semanas. O número médio de novos casos recuou 25,7% em 14 dias, apontando tendência de queda.

Com a segunda posição, Araxá viu o número de casos saltar de 1.839 para 2.202 em duas semanas (19,7%). O recuo de 9,4% no número médio de novos casos diários mostra estabilidade.

Em Frutal, terceiro colocado, o número de notificações saltou de 1.624 para 1.743 e depois para 1.833 nas duas últimas semanas, respectivamente. O número médio de novos casos diários recuou 41,9% em duas semanas (tendência de queda).

Na quarta posição, Iturama viu o número de casos saltar de 1.098 para 1.123 nos últimos sete dias (2,3%). O número médio de novos casos diários caiu 10,7% ns duas últimas semanas, mostrando estabilidade.

**Figura 14.** Evolução do número diário de novos casos de Covid-19 e média móvel de 7 dias – Macrorregião Triângulo do Sul



Fonte: SIVEP-Gripe, ESUS, GAL, Laboratórios Privados, Farmácias Privadas, acesso em 21/10/2020.

Conceição das Alagoas fecha o grupo dos cinco municípios com maior número acumulado de registros (1.002). Na última semana o incremento foi de 1,6%. A média móvel de novos casos aponta tendência de queda (-20%).

Do grupo dos 25 municípios com maior número acumulado de registros, os dois com maiores incrementos em sete dias até a data de referência foram: Pratinha (72%) e Fronteira (17,8%).



**Tabela 11.** Distribuição de casos acumulados de Covid-19 e média móvel de 7 dias dos 25 municípios com maior número de notificações – Semanas epidemiológicas 41, 42 e 43 – Macrorregião Triângulo do Sul

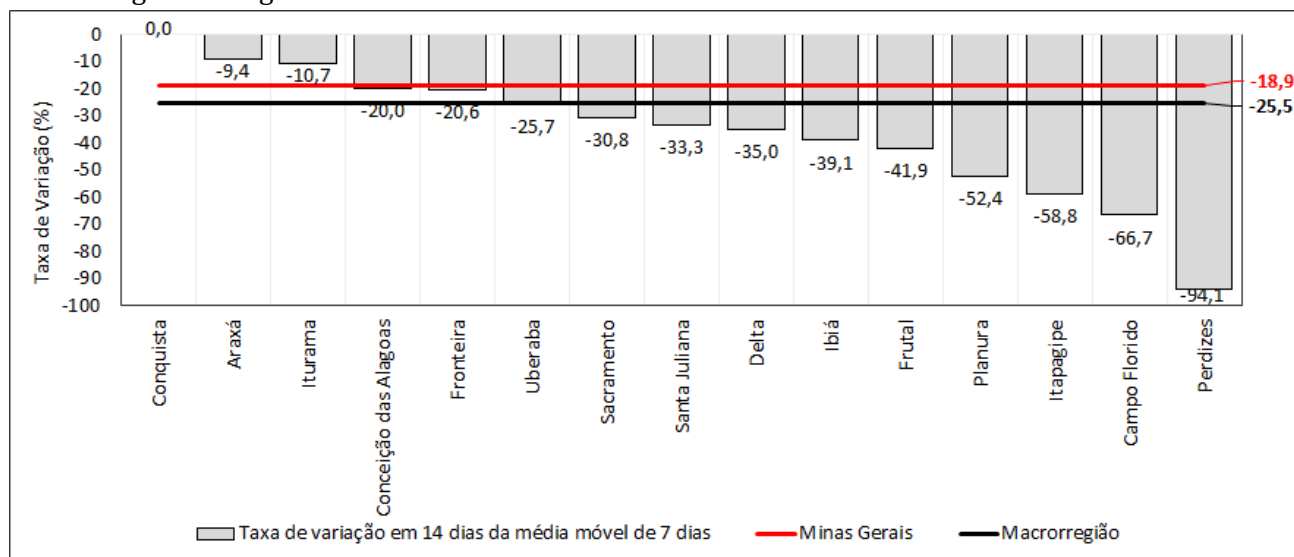
Município	População	Casos por mil	Número acumulado de casos					Média móvel de 7 dias					Situação em 21/10/2020
			Semana epidemiológica			Variação (%)		Semana epidemiológica			Variação em 14 dias (%)		
			Até a 41ª	Até a 42ª	Até a 43ª	42ª sobre 41ª	43ª sobre 42ª	41ª	42ª	43ª			
1 Uberaba	330.361	21,9	6.179	6.716	7.239	8,7	7,8	101	77	75	-25,7	Em baixa	
2 Araxá	105.083	21,0	1.839	1.991	2.202	8,3	10,6	33	22	30	-9,4	Estável	
3 Frutal	58.962	31,1	1.624	1.743	1.833	7,3	5,2	22	17	13	-41,9	Em baixa	
4 Iturama	38.822	28,9	1.046	1.098	1.123	5,0	2,3	4	7	4	-10,7	Estável	
5 Conceição das Alagoas	27.425	36,5	976	986	1.002	1,0	1,6	3	1	2	-20,0	Em baixa	
6 Sacramento	25.989	29,6	737	750	768	1,8	2,4	4	2	3	-30,8	Em baixa	
7 Santa Juliana	13.743	37,3	509	511	513	0,4	0,4	0	0	0	-33,3	Em baixa	
8 Delta	10.291	46,4	450	465	478	3,3	2,8	3	2	2	-35,0	Em baixa	
9 Perdizes	16.009	24,5	377	391	392	3,7	0,3	2	2	0	-94,1	Em baixa	
10 Fronteira	17.701	20,2	242	304	358	25,6	17,8	10	9	8	-20,6	Em baixa	
11 Ibiá	25.035	9,7	208	228	242	9,6	6,1	3	3	2	-39,1	Em baixa	
12 Planura	11.968	20,1	215	231	241	7,4	4,3	3	2	1	-52,4	Em baixa	
13 Campo Florido	8.029	27,5	210	216	221	2,9	2,3	2	1	1	-66,7	Em baixa	
14 Conquista	6.908	29,4	196	201	203	2,6	1,0	0	1	0	0,0	Estável	
15 Itapagipe	15.102	13,0	166	183	197	10,2	7,7	5	2	2	-58,8	Em baixa	
16 Limeira do Oeste	7.481	26,2	180	186	196	3,3	5,4	3	1	1	-56,5	Em baixa	
17 Pirajuba	6.044	27,3	152	158	165	3,9	4,4	1	1	1	-100,0	Em baixa	
18 Comendador Gomes	3.103	51,2	149	156	159	4,7	1,9	1	1	0	-40,0	Em baixa	
19 Campos Altos	15.356	9,3	142	142	143	0,0	0,7	0	0	0	NA	NA	
20 São Francisco de Sales	6.200	22,3	134	137	138	2,2	0,7	0	0	0	NA	NA	
21 Carneirinho	9.986	12,6	106	113	126	6,6	11,5	1	1	2	85,7	Em alta	
22 União de Minas	4.325	24,3	94	98	105	4,3	7,1	1	1	1	0,0	Estável	
23 Pedrinópolis	3.626	18,8	66	67	68	1,5	1,5	0	0	0	0,0	Estável	
24 Tapira	4.711	12,3	57	57	58	0,0	1,8	0	0	0	-66,7	Em baixa	
25 Pratinha	3.573	12,0	21	25	43	19,0	72,0	0	1	3	800,0	Em alta	
Macrorregião	781.789	23,4	16.137	17.215	18.277	6,7	6,2	204	154	152	-25,5	Em baixa	
Minas Gerais	21.040.662	16,1	310.941	323.747	338.140	4,1	4,4	2.534	1.829	2.056	-18,9	Em baixa	

Fonte: SIVEP-Gripe, ESUS, GAL, Laboratórios Privados, Farmácias Privadas, acesso em 21/10/2020.

Onde: NA = não se aplica ou sem informação.

Entre os 15 municípios com maior número de casos na região, nenhum mostra tendência de alta. Os cinco municípios com tendência mais intensa de queda são: Perdizes (-94,1%), Campo Florido (-66,7%), Itapagipe (-58,8%), Planura (-52,4%) e Frutal (-41,9%) (Figura 15).

**Figura 15.** Taxa de Variação em 14 dias da média móvel de novos casos – principais municípios da Macrorregião Triângulo do Sul



Fonte: SIVEP-Gripe, ESUS, GAL, Laboratórios Privados, Farmácias Privadas, acesso em 21/10/2020.



## 2.8 – Macrorregião Oeste

Na oitava posição, a Macrorregião Oeste registrou a seguinte sequência no número de notificações de Covid-19 até a semana de referência: 12.711, 13.344 e 14.152 (acréscimos de 5% e 6,1%, respectivamente).

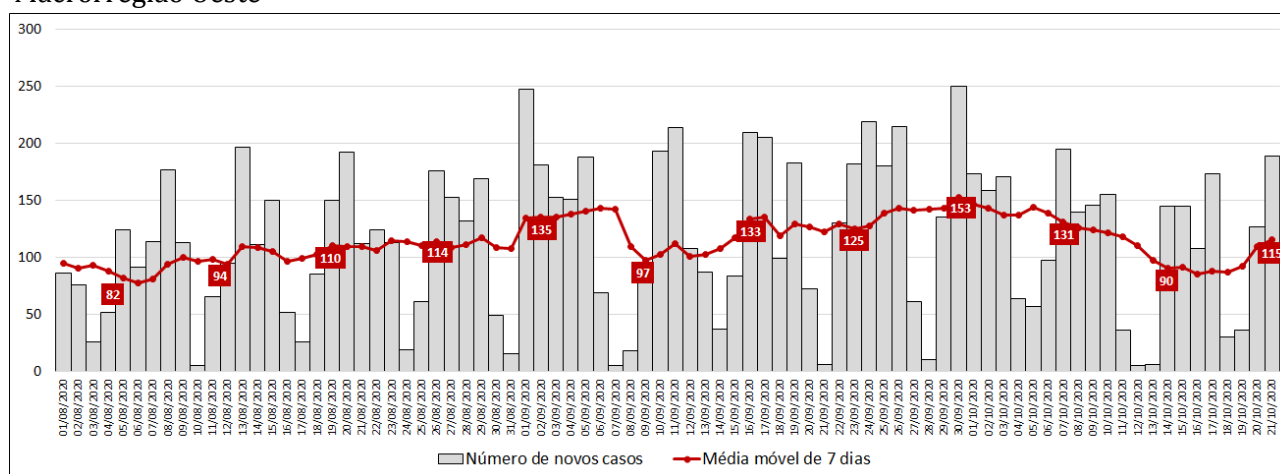
O número médio de novos registros da doença (dado pela média móvel de sete dias) no dia 21 de outubro de 2020 (43ª semana epidemiológica) na Macrorregião foi 115. Como duas semanas antes o quantitativo havia sido de 131, houve variação negativa (-11,8%) (Figura 16). Portanto, a Macrorregião aponta estabilidade do número de novos casos.

Com 12% dos casos da Macrorregião, Divinópolis acumulou 1.705 notificações na última semana de referência. Nos últimos sete dias houve acréscimo de 7,6% (3,2 pontos percentuais a mais que o estado). O número médio de novos casos aumentou 31,9% em duas semanas (tendência de alta).

A segunda posição ficou com Campo Belo, com 1.218 notificações e acréscimo de 3% na última semana de referência. O número médio de novos casos recuou 56,1% nas duas últimas semanas (tendência de queda).

Em terceiro lugar vem Nova Serrana com a seguinte sequência de número acumulado de casos nas últimas três semanas: 1.037, 1.074 e 1.186. O ritmo na última semana foi superior ao do estado. A taxa de variação da média móvel de novos casos em 14 dias aponta estabilidade (incremento de 5,7%).

**Figura 16.** Evolução do número diário de novos casos de Covid-19 e média móvel de 7 dias – Macrorregião Oeste



Fonte: SIVEP-Gripe, ESUS, GAL, Laboratórios Privados, Farmácias Privadas, acesso em 21/10/2020.

Itaúna, quarto colocado, detem 8% dos casos na Macrorregião. O número de registros na 41ª semana era 958, depois passou para 1.040 e na última semana 1.130. O recuo de 23,7% no número médio de novos casos aponta tendência de queda.

Lagoa da Prata, quinto colocado, registrou 902 casos até a semana de referência, com tendência de queda no número de novos casos (recuo de 41,5% na média móvel nos últimos 14 dias).

Do grupo dos 25 municípios com maior número acumulado de registros, os quatro com maiores incrementos em sete dias até a data de referência foram: Santo Antônio do Ampara (23,4%), Itapecerica (16,7%), Martinho Campos (11,8%), Nova Serrana (10,4%) (Tabela 12).

Em relação ao número de casos por mil, se destacam Itatiaiuçu (31) e Itaguara (25,2).

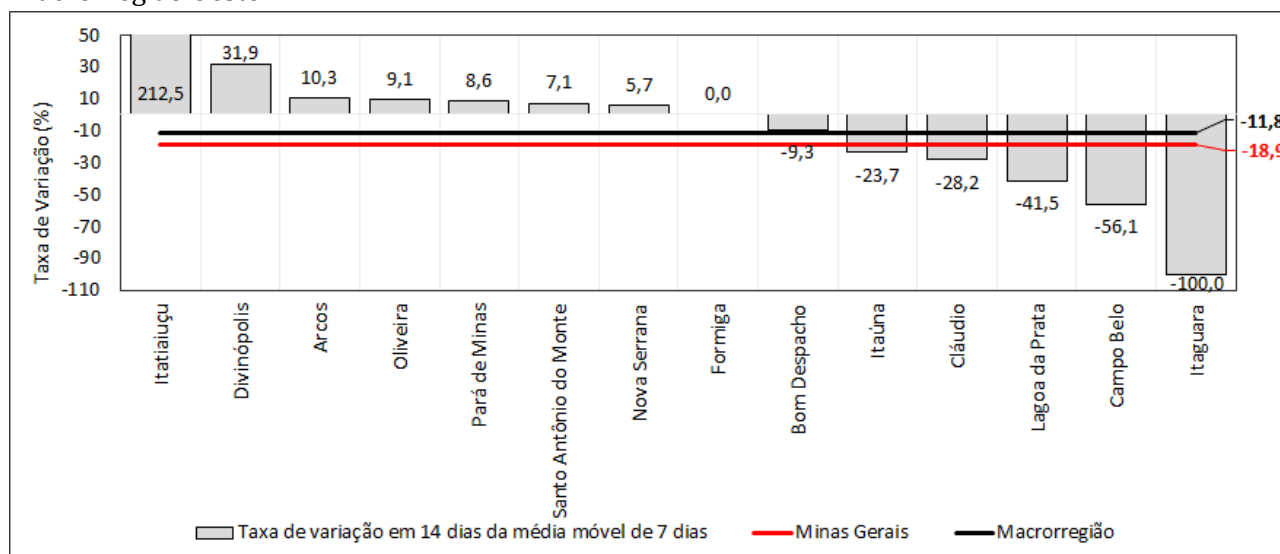
**Tabela 12.** Distribuição de casos acumulados de Covid-19 e média móvel de 7 dias dos 25 municípios com maior número de notificações – Semanas epidemiológicas 41, 42 e 43 – Macrorregião Oeste

Município	População	Casos por mil	Número acumulado de casos					Média móvel de 7 dias					
			Semana epidemiológica			Variação (%)		Semana epidemiológica			Variação em 14 dias (%)	Situação em 21/10/2020	
			Até a 41ª	Até a 42ª	Até a 43ª	42ª sobre 41ª	43ª sobre 42ª	41ª	42ª	43ª			
1	Divinópolis	235.977	7,2	1.517	1.585	1.705	4,5	7,6	13	10	17	31,9	Em alta
2	Campo Belo	53.866	22,6	1.130	1.182	1.218	4,6	3,0	12	7	5	-56,1	Em baixa
3	Nova Serrana	99.770	11,9	1.037	1.074	1.186	3,6	10,4	15	5	16	5,7	Estável
4	Itaúna	92.561	12,2	958	1.040	1.130	8,6	8,7	17	12	13	-23,7	Em baixa
5	Lagoa da Prata	51.601	17,5	812	864	902	6,4	4,4	9	7	5	-41,5	Em baixa
6	Formiga	67.540	12,7	793	814	858	2,6	5,4	6	3	6	0,0	Estável
7	Bom Despacho	50.166	14,0	622	663	702	6,6	5,9	6	6	6	-9,3	Estável
8	Pará de Minas	93.101	7,3	595	642	680	7,9	5,9	5	7	5	8,6	Estável
9	Arcos	39.793	11,6	399	429	461	7,5	7,5	4	4	5	10,3	Estável
10	Cláudio	28.366	15,6	398	414	442	4,0	6,8	6	2	4	-28,2	Em baixa
11	Santo Antônio do Monte	28.054	14,9	369	402	417	8,9	3,7	2	5	2	7,1	Estável
12	Itatiaiuçu	11.037	31,0	298	317	342	6,4	7,9	1	3	4	212,5	Em alta
13	Itaguara	13.278	25,2	334	334	334	0,0	0,0	1	0	0	-100,0	Em baixa
14	Oliveira	41.529	7,5	290	301	313	3,8	4,0	2	2	2	9,1	Estável
15	Pitangui	27.755	11,0	306	306	306	0,0	0,0	0	0	0	NA	NA
16	Carmópolis de Minas	19.144	15,8	283	288	302	1,8	4,9	2	1	2	16,7	Em alta
17	Dores do Indaiá	13.541	15,9	207	210	215	1,4	2,4	1	0	1	-100,0	Em baixa
18	Itapecerica	21.763	9,0	161	168	196	4,3	16,7	3	1	4	47,4	Em alta
19	Luz	18.172	10,2	170	178	186	4,7	4,5	2	1	1	-27,3	Em baixa
20	Cristais	12.660	14,5	163	176	183	8,0	4,0	4	2	1	-76,7	Em baixa
21	Perdigão	11.249	15,2	151	164	171	8,6	4,3	2	2	1	-56,3	Em baixa
22	Moema	7.479	21,7	159	160	162	0,6	1,3	0	0	0	-33,3	Em baixa
23	Carmo do Cajuru	22.257	5,4	118	120	120	1,7	0,0	0	0	0	-100,0	Em baixa
24	Santo Antônio do Amparo	18.434	6,3	94	94	116	0,0	23,4	0	0	3	NA	NA
25	Martinho Campos	13.330	8,6	97	102	114	5,2	11,8	1	1	2	20,0	Em alta
<b>Macrorregião</b>			<b>11,0</b>	<b>12.711</b>	<b>13.344</b>	<b>14.152</b>	<b>5,0</b>	<b>6,1</b>	<b>131</b>	<b>90</b>	<b>115</b>	<b>-11,8</b>	<b>Estável</b>
<b>Minas Gerais</b>			<b>16,1</b>	<b>310.941</b>	<b>323.747</b>	<b>338.140</b>	<b>4,1</b>	<b>4,4</b>	<b>2.534</b>	<b>1.829</b>	<b>2.056</b>	<b>-18,9</b>	<b>Em baixa</b>

Fonte: SIVEP-Gripe, ESUS, GAL, Laboratórios Privados, Farmácias Privadas, acesso em 21/10/2020.

Onde: NA = não se aplica ou sem informação.

Entre os 15 municípios com maior número de casos na região, dois apresentam tendência de alta: Itatiaiuçu (212,5%) e Divinópolis (31,9%). Cinco apontam tendência de queda: Itaguara (-100%), Campo Belo (-56,1%), Lagoa da Prata (-41,5%), Cláudio (-28,2%) e Itaúna (-23,7%) (Figura 17).

**Figura 17.** Taxa de Variação em 14 dias da média móvel de novos casos – principais municípios da Macrorregião Oeste

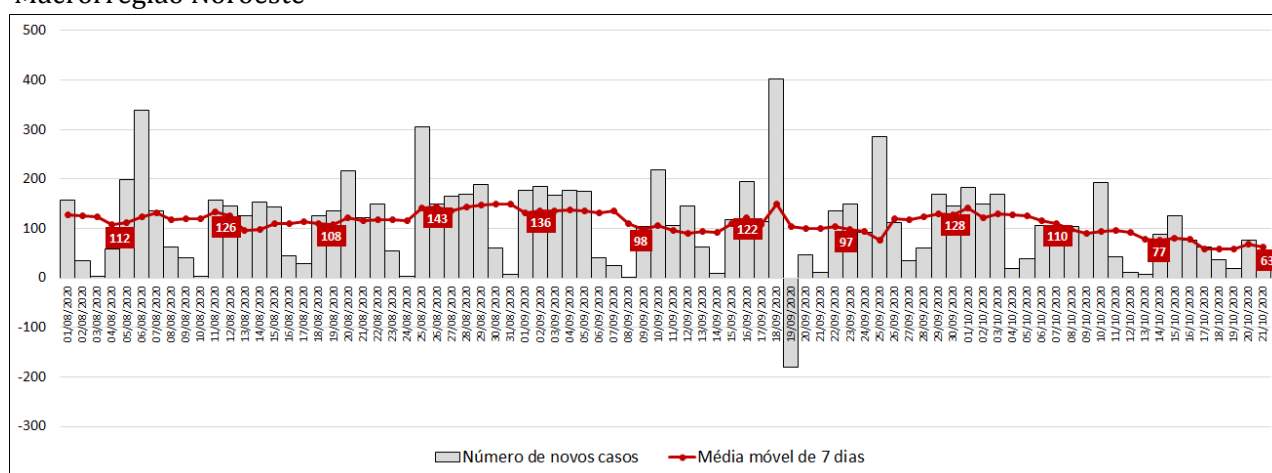
Fonte: SIVEP-Gripe, ESUS, GAL, Laboratórios Privados, Farmácias Privadas, acesso em 21/10/2020.

## 2.9 – Macrorregião Noroeste

Na nona posição, a Macrorregião Noroeste registrou a seguinte sequência no número de notificações de Covid-19 até a semana de referência: 12.949, 13.485 e 13.924 (acréscimos de 4,1% e 3,3%, respectivamente).

O número médio de novos registros da doença (dado pela média móvel de sete dias) no dia 21 de outubro de 2020 (43ª semana epidemiológica) na Macrorregião foi 63. Como duas semanas antes o quantitativo havia sido de 110 houve recuo de 42,8% (Figura 18). Portanto, a Macrorregião mostra tendência de queda do número de novos casos.

**Figura 18.** Evolução do número diário de novos casos de Covid-19 e média móvel de 7 dias – Macrorregião Noroeste



Fonte: SIVEP-Gripe, ESUS, GAL, Laboratórios Privados, Farmácias Privadas, acesso em 21/10/2020.

O município com o maior número acumulado de casos até a semana de referência é Patos de Minas (2.668). A taxa de variação da média móvel de número de novos casos mostra tendência de queda (-24,1%).

Unai, segundo colocado, atingiu 2.555 notificações. O número médio de novos casos encontra-se em queda, uma vez que em duas semanas houve variação negativa na média móvel em 14 dias (-63,6%).

Paracatu, com 2.392 registros da doença, ocupa a terceira posição. A taxa de crescimento na última semana de referência foi 1,8%. O número médio de novos casos recuou 86,3% nos últimos 14 dias (forte tendência de queda).

São Gotardo, quarto colocado com 1.241 casos acumulados até a semana de referência, registrou incremento de 3,9% nos últimos sete dias. A média movel de novos casos aponta tendência de queda, uma vez que a taxa de variação em duas semanas foi negativa (-16,1%).

Na quinta posição, Vazante acumula 765 notificações. Na última semana o acréscimo foi de 4,1%. O número médio de novos casos recuou 6,3% em duas semanas (estabilidade).

Do grupo dos 25 municípios com maior número acumulado de registros, os quatro com maiores incrementos em sete dias até a data de referência foram: Matutina (17,4%), Guarda-Mor (11,4%), Riachinho (8,8%) e Varjão de Minas (8,3%) (Tabela 13).

Em relação ao número de casos por mil, se destacam Rio Paranaíba (47,5), Vazante (37,2) e São Gotardo (35,3) (Tabela 13).

Entre os 15 municípios com maior número de casos na região, os cinco com tendência mais

forte de alta são: Bonfinópolis de Minas (400%), Serra do Salitre (200%), Guimarânia (166,7%), João Pinheiro (76,9%) e Brasilândia de Minas (70%). Os cinco com tendência de queda mais intensa são: Carmo do Paranaíba, Paracatu (-86,3%), Buritis (-66,7%), Unai (-63,6%) e Patos de Minas (-24,1%) (Figura 19).

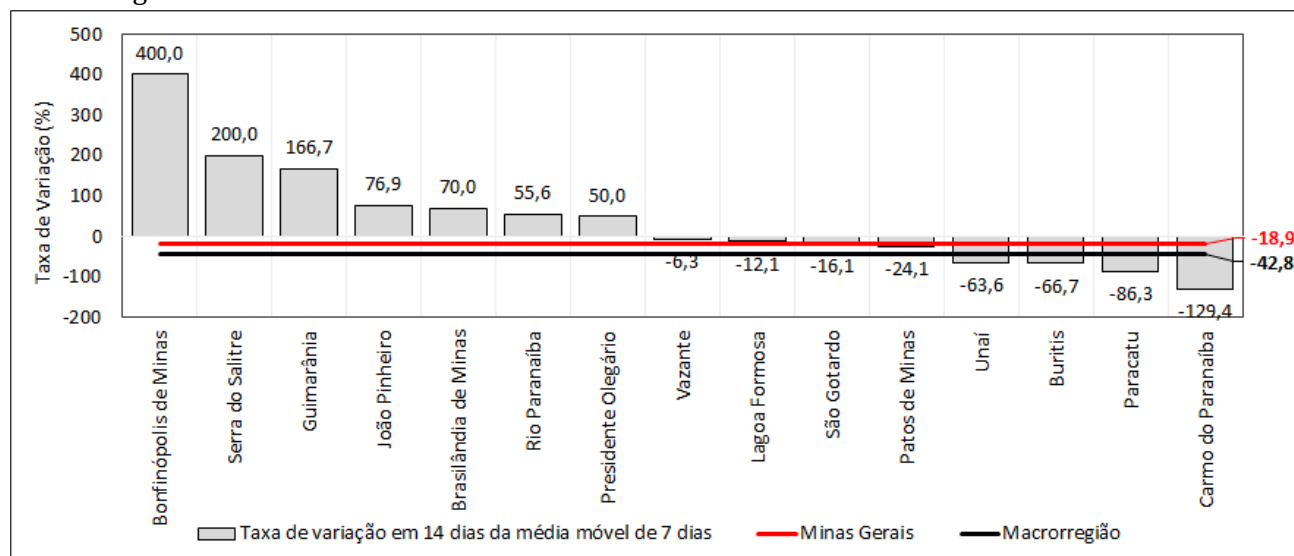
**Tabela 13.** Distribuição de casos acumulados de Covid-19 e média móvel de 7 dias dos 25 municípios com maior número de notificações – Semanas epidemiológicas 41, 42 e 43 – Macrorregião Noroeste

Município	População	Casos por mil	Número acumulado de casos					Média móvel de 7 dias				Situação em 21/10/2020
			Semana epidemiológica			Variação (%)		Semana epidemiológica			Variação em 14 dias (%)	
			Até a 41ª	Até a 42ª	Até a 43ª	42ª sobre 41ª	43ª sobre 42ª	41ª	42ª	43ª		
1 Patos de Minas	150.833	17,7	2.466	2.567	2.668	4,1	3,9	19	14	14	-24,1	Em baixa
2 Unai	83.808	30,5	2.476	2.523	2.555	1,9	1,3	13	7	5	-63,6	Em baixa
3 Paracatu	92.430	25,9	2.185	2.350	2.392	7,6	1,8	44	24	6	-86,3	Em baixa
4 São Gotardo	35.145	35,3	1.166	1.194	1.241	2,4	3,9	8	4	7	-16,1	Em baixa
5 Vazante	20.537	37,2	704	735	765	4,4	4,1	5	4	4	-6,3	Estável
6 João Pinheiro	48.561	13,5	622	631	654	1,4	3,6	2	1	3	76,9	Em alta
7 Rio Paranaíba	12.291	47,5	540	556	584	3,0	5,0	3	2	4	55,6	Em alta
8 Lagoa Formosa	17.991	26,2	410	443	472	8,0	6,5	5	5	4	-12,1	Estável
9 Buritis	24.663	15,9	380	387	391	1,8	1,0	2	1	1	-66,7	Em baixa
10 Brasilândia de Minas	16.321	19,0	280	293	310	4,6	5,8	1	2	2	70,0	Em alta
11 Carmo do Paranaíba	30.324	9,8	282	292	297	3,5	1,7	-2	1	1	-129,4	Em baixa
12 Serra do Salitre	11.493	17,1	181	187	196	3,3	4,8	0	1	1	200,0	Em alta
13 Presidente Olegário	19.377	8,4	156	159	162	1,9	1,9	0	0	0	50,0	Em alta
14 Guimarânia	7.971	19,3	140	146	154	4,3	5,5	0	1	1	166,7	Em alta
15 Bonfinópolis de Minas	5.544	25,6	123	137	142	11,4	3,6	0	2	1	400,0	Em alta
16 Arinos	17.888	6,6	102	114	118	11,8	3,5	1	2	1	-50,0	Em baixa
17 Guarda-Mor	6.591	14,9	84	88	98	4,8	11,4	1	1	1	-100,0	Em baixa
18 Lagamar	7.627	12,1	85	86	92	1,2	7,0	0	0	1	200,0	Em alta
19 Formoso	9.431	8,6	80	80	81	0,0	1,3	0	0	0	NA	NA
20 Matutina	3.758	21,6	55	69	81	25,5	17,4	1	2	2	33,3	Em alta
21 Dom Bosco	3.699	21,6	78	79	80	1,3	1,3	0	0	0	0,0	Estável
22 Varjão de Minas	7.071	9,2	56	60	65	7,1	8,3	3	1	1	-72,2	Em baixa
23 Chapada Gaúcha	13.397	4,8	53	60	64	13,2	6,7	2	1	1	-71,4	Em baixa
24 Cabeceira Grande	6.909	6,8	46	46	47	0,0	2,2	0	0	0	-66,7	Em baixa
25 Riachinho	8.138	4,5	33	34	37	3,0	8,8	0	0	0	50,0	Em alta
<b>Macrorregião</b>	<b>701.605</b>	<b>19,8</b>	<b>12.949</b>	<b>13.485</b>	<b>13.924</b>	<b>4,1</b>	<b>3,3</b>	<b>110</b>	<b>77</b>	<b>63</b>	<b>-42,8</b>	<b>Em baixa</b>
<b>Minas Gerais</b>	<b>21.040.662</b>	<b>16,1</b>	<b>310.941</b>	<b>323.747</b>	<b>338.140</b>	<b>4,1</b>	<b>4,4</b>	<b>2.534</b>	<b>1.829</b>	<b>2.056</b>	<b>-18,9</b>	<b>Em baixa</b>

Fonte: SIVEP-Gripe, ESUS, GAL, Laboratórios Privados, Farmácias Privadas, acesso em 21/10/2020.

Onde: NA = não se aplica ou sem informação.

**Figura 19.** Taxa de Variação em 14 dias da média móvel de novos casos – principais municípios da Macrorregião Noroeste



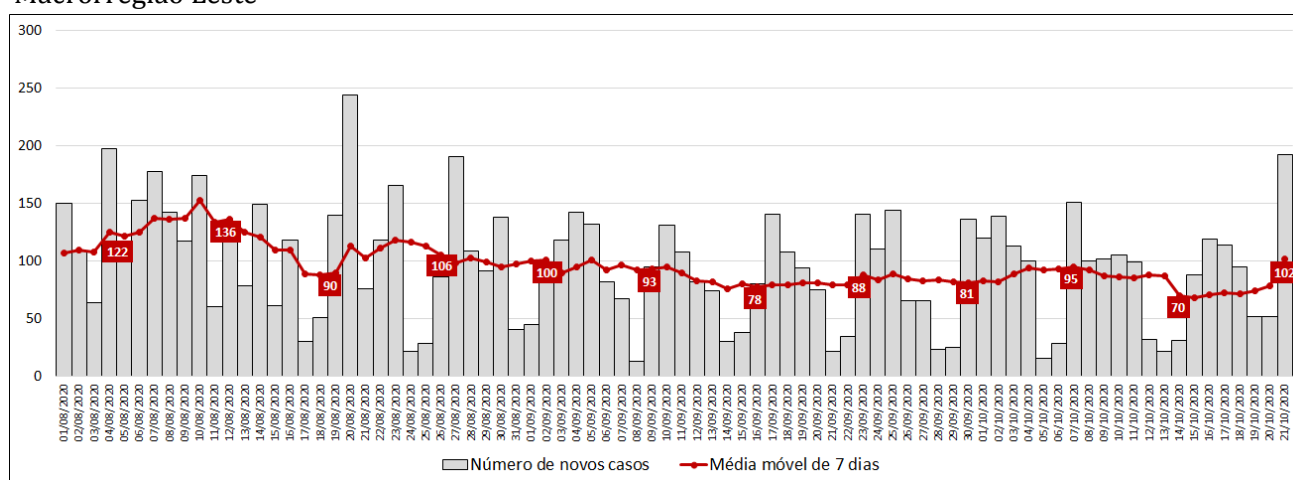
Fonte: SIVEP-Gripe, ESUS, GAL, Laboratórios Privados, Farmácias Privadas, acesso em 21/10/2020.

## 2.10 – Macrorregião Leste

Na décima posição, a Macrorregião Leste registrou a seguinte sequência no número de notificações de Covid-19 até a semana de referência: 12.327, 12.817 e 13.529 (acréscimos de 4% e 5,6%, respectivamente).

O número médio de novos registros da doença (dado pela média móvel de sete dias) no dia 21 de outubro de 2020 (43ª semana epidemiológica) na Macrorregião foi 102. Como duas semanas antes o quantitativo havia sido de 95, houve variação incremento de 6,9% (Figura 20). Portanto, a Macrorregião mostra estabilidade do número de novos casos.

**Figura 20.** Evolução do número diário de novos casos de Covid-19 e média móvel de 7 dias – Macrorregião Leste



Fonte: SIVEP-Gripe, ESUS, GAL, Laboratórios Privados, Farmácias Privadas, acesso em 21/10/2020.

Governador Valadares respondeu por 61,1% dos casos da Macrorregião até a data de referência, com 8.262 registros. O ritmo de expansão foi inferior à média do estado nos últimos sete dias (4,1% contra 4,4%). A média móvel de novos casos registrou variação negativa em 14 dias (-8,7%). Portanto mostra estabilidade.

Na segunda posição, respondendo por 4,6% das notificações na Macrorregião, Mantena viu o quantitativo de casos saltar de 613 para 617 da semana epidemiológica 41 para a 42 (0,7% de aumento). Nos últimos sete dias o ritmo de expansão foi de 0,8%. O número médio de novos casos apresenta tendência de queda (-16,7% nos últimos 14 dias).

O terceiro município com maior número de casos foi Resplendor (516), com acréscimos de 2,7% e 14,9% nas duas últimas semanas, consecutivamente. O número médio de novos casos apresentou forte incremento em 14 dias (737,5%, ou seja, tendência de alta).

Com 451 registros, Itueta ficou na quarta posição e estabilidade no número de novos registros, (acréscimo de 4,8% na média móvel).

Aimorés, com 337 casos acumulados, ocupa a quinta posição. Nos últimos sete dias houve incremento de 2,4%. Em relação ao número de novos casos, nota-se estabilidade, uma vez que a média móvel de sete dias aumentou 14,3% em duas semanas.

Do grupo dos 25 municípios com maior número acumulado de registros, os três com maiores incrementos em sete dias até a data de referência foram: Marilac (50%), Capitão Andrade (30,9%) e Santa Rita do Itueto (20,6%).



**Tabela 14.** Distribuição de casos acumulados de Covid-19 e média móvel de 7 dias dos 25 municípios com maior número de notificações – Semanas epidemiológicas 41, 42 e 43 – Macrorregião Leste

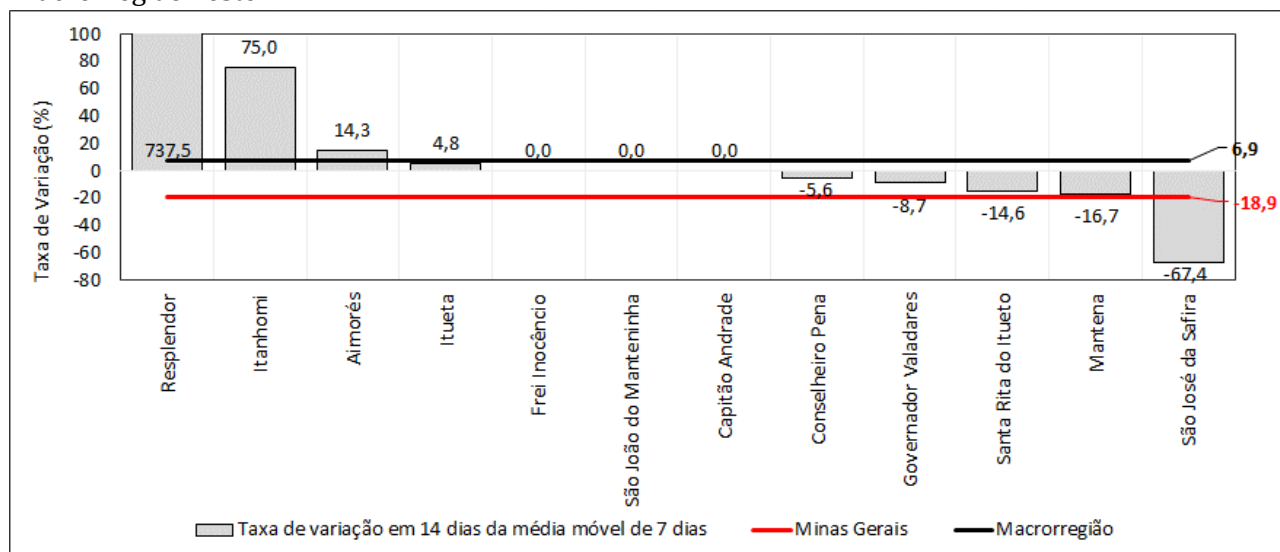
Município	População	Casos por mil	Número acumulado de casos					Média móvel de 7 dias					Situação em 21/10/2020
			Semana epidemiológica			Variação (%)		Semana epidemiológica			Variação em 14 dias (%)		
			Até a 41ª	Até a 42ª	Até a 43ª	42ª sobre 41ª	43ª sobre 42ª	41ª	42ª	43ª			
1	Governador Valadares	278.685	29,6	7.663	7.936	8.262	3,6	4,1	51	39	47	-8,7	Estável
2	Mantena	27.640	22,5	613	617	622	0,7	0,8	1	1	1	-16,7	Em baixa
3	Resplendor	17.398	29,7	437	449	516	2,7	14,9	1	2	10	737,5	Em alta
4	Itueta	6.039	74,7	414	429	451	3,6	5,1	3	2	3	4,8	Estável
5	Aimorés	25.193	13,4	325	329	337	1,2	2,4	1	1	1	14,3	Estável
6	Conselheiro Pena	22.892	14,4	308	312	329	1,3	5,4	3	1	2	-5,6	Estável
7	Frei Inocência	9.555	26,9	229	242	257	5,7	6,2	2	2	2	0,0	Estável
8	Santa Rita do Itueto	5.522	43,5	174	199	240	14,4	20,6	7	4	6	-14,6	Estável
9	Alpercata	7.411	26,0	192	192	193	0,0	0,5	0	0	0	NA	NA
10	São José da Safira	4.255	38,5	126	149	164	18,3	10,1	7	3	2	-67,4	Em baixa
11	São João do Manteninha	5.798	24,7	142	142	143	0,0	0,7	0	0	0	0,0	Estável
12	Alvarenga	3.973	33,5	132	132	133	0,0	0,8	0	0	0	NA	NA
13	Central de Minas	7.017	16,8	106	117	118	10,4	0,9	0	2	0	NA	NA
14	Itanhomi	12.212	9,4	101	101	115	0,0	13,9	1	0	2	75,0	Em alta
15	Capitão Andrade	5.420	19,6	56	81	106	44,6	30,9	4	4	4	0,0	Estável
16	Itabirinha	11.446	8,8	89	93	101	4,5	8,6	0	1	1	300,0	Em alta
17	Engenheiro Caldas	11.064	8,6	78	88	95	12,8	8,0	1	1	1	-100,0	Em baixa
18	Divino das Laranjeiras	4.984	16,7	79	81	83	2,5	2,5	0	0	0	100,0	Em alta
19	Tarumirim	14.350	5,5	73	78	79	6,8	1,3	0	1	0	-66,7	Em baixa
20	Mathias Lobato	3.227	22,9	61	70	74	14,8	5,7	1	1	1	-42,9	Em baixa
21	Galiléia	6.844	10,1	55	61	69	10,9	13,1	1	1	1	60,0	Em alta
22	Coroaí	10.040	5,9	50	54	59	8,0	9,3	3	1	1	-75,0	Em baixa
23	Sobralia	5.594	10,5	52	54	59	3,8	9,3	0	0	1	400,0	Em alta
24	São Pedro do Suaçuí	5.291	11,0	49	50	58	2,0	16,0	1	0	1	60,0	Em alta
25	Mariílac	4.134	13,8	22	38	57	72,7	50,0	1	2	3	280,0	Em alta
	Macrorregião	689.689	19,6	12.327	12.817	13.529	4,0	5,6	95	70	102	6,9	Estável
	Minas Gerais	21.040.662	16,1	310.941	323.747	338.140	4,1	4,4	2.534	1.829	2.056	-18,9	Em baixa

Fonte: SIVEP-Gripe, ESUS, GAL, Laboratórios Privados, Farmácias Privadas, acesso em 21/10/2020.

Onde: NA = não se aplica ou sem informação.

Em relação ao número de casos por mil, o destaque vai para Itueta (74,7).

Entre os 15 municípios com maior número de casos na região, dois registraram tendência de alta na data de referência: Resplendor (737,5%), Itanhomi (75%). Dois mostram tendência de queda: São José da Safira (-67,4%), Mantena (-16,7%) (Figura 21).

**Figura 21.** Taxa de Variação em 14 dias da média móvel de novos casos – principais municípios da Macrorregião Leste

Fonte: SIVEP-Gripe, ESUS, GAL, Laboratórios Privados, Farmácias Privadas, acesso em 21/10/2020.



## 2.11 – Macrorregião Nordeste

Na décima primeira posição, a Macrorregião Nordeste registrou a seguinte sequência no número de notificações de Covid-19 até a semana de referência: 10.228, 10.416 e 10.697 (acréscimos de 1,8% e 2,7%, respectivamente).

O número médio de novos registros da doença (dado pela média móvel de sete dias) no dia 21 de outubro de 2020 (43ª semana epidemiológica) na Macrorregião foi 40. Como duas semanas antes o quantitativo havia sido de 56, houve variação negativa (-27,8%) (Figura 22). Portanto, a Macrorregião mostra tendência de queda do número de novos casos.

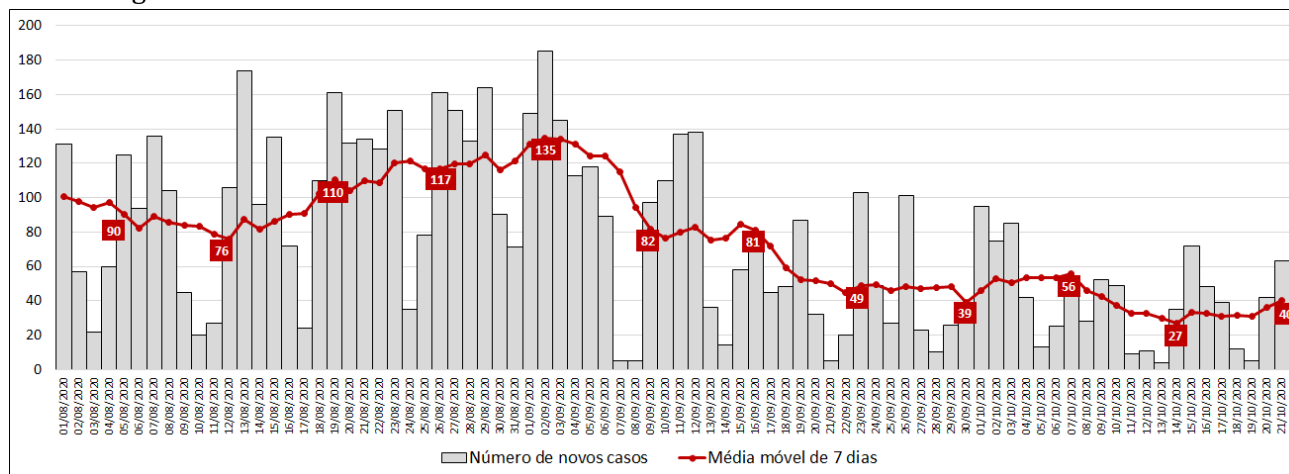
O município com maior número de notificações até a semana de referência foi Teófilo Otoni, com 2.521 casos (23,6% da Macrorregião). O número médio de novos casos recuou 28,3% nos últimos 14 dias (tendência de queda).

Com 1.267 notificações, Nanuque aparece na segunda posição, com 11,8% dos casos da Macrorregião. O número médio de novos casos aumentou 9,4% em duas semanas, apontando estabilidade.

Almenara, com 874 casos, vem em terceiro lugar. Na última semana a variação foi de 3,2%. O número médio de novos casos recuou 3,6% nos últimos 14 dias (o que caracteriza estabilidade).

A quarta posição pertence ao município de Santo Antônio do Jacinto (389 notificações). A taxa de variação da média móvel foi negativa nos últimos 14 dias (-77,8%), com forte tendência de queda.

**Figura 22.** Evolução do número diário de novos casos de Covid-19 e média móvel de 7 dias – Macrorregião Nordeste



Fonte: SIVEP-Gripe, ESUS, GAL, Laboratórios Privados, Farmácias Privadas, acesso em 21/10/2020.

Em Padre Paraíso (quinto colocado) o número de casos aumentou de 362 para 376 nos últimos sete dias (3,9%). A média móvel do número de novos registros mostra tendência de queda (variação de -17,6%).

Do grupo dos 25 municípios com maior número acumulado de registros, os dois com maiores incrementos em sete dias até a data de referência foram: Novo Cruzeiro (14,7%), Medina (11,8%) (Tabela 15).

Em relação ao número de casos por mil, se destacam Bandeira (41), Santo Antônio do Jacinto (33,3) e Nanuque (31) (Tabela 15).

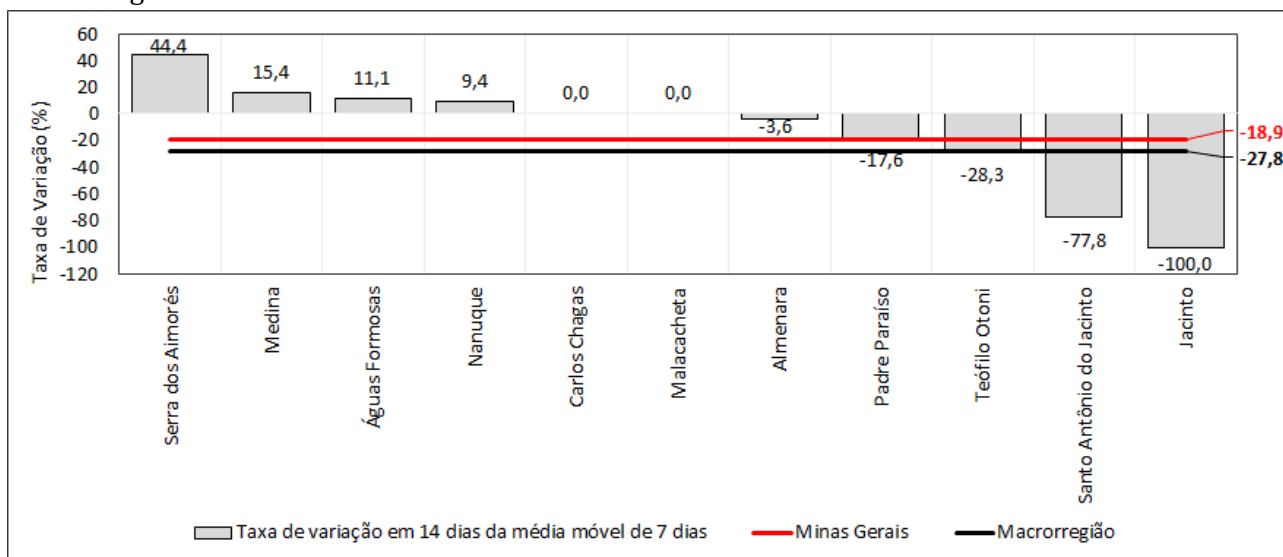
**Tabela 15.** Distribuição de casos acumulados de Covid-19 e média móvel de 7 dias dos 25 municípios com maior número de notificações – Semanas epidemiológicas 41, 42 e 43 – Macrorregião Nordeste

Município	População	Casos por mil	Número acumulado de casos					Média móvel de 7 dias					Situação em 21/10/2020
			Semana epidemiológica			Variação (%)		Semana epidemiológica			Variação em 14 dias (%)		
			Até a 41ª	Até a 42ª	Até a 43ª	42ª sobre 41ª	43ª sobre 42ª	41ª	42ª	43ª			
1	Teófilo Otoni	140.235	18,0	2.464	2.483	2.521	0,8	1,5	8	3	5	-28,3	Em baixa
2	Nanuque	40.839	31,0	1.200	1.232	1.267	2,7	2,8	5	5	5	9,4	Estável
3	Almenara	41.642	21,0	833	847	874	1,7	3,2	4	2	4	-3,6	Estável
4	Santo Antônio do Jacinto	11.677	33,3	370	385	389	4,1	1,0	3	2	1	-77,8	Em baixa
5	Padre Paraíso	20.052	18,8	349	362	376	3,7	3,9	2	2	2	-17,6	Em baixa
6	Carlos Chagas	19.007	19,1	335	349	363	4,2	4,0	2	2	2	0,0	Estável
7	Águas Formosas	19.166	17,1	314	317	327	1,0	3,2	1	0	1	11,1	Estável
8	Itaobim	21.096	14,0	292	294	296	0,7	0,7	0	0	0	NA	NA
9	Medina	20.882	13,6	254	254	284	0,0	11,8	4	0	4	15,4	Em alta
10	Malacacheta	18.700	12,7	233	236	238	1,3	0,8	0	0	0	0,0	Estável
11	Serra dos Aimorés	8.685	27,4	218	225	238	3,2	5,8	1	1	2	44,4	Em alta
12	Jacinto	12.329	19,2	235	237	237	0,9	0,0	1	0	0	-100,0	Em baixa
13	Cachoeira de Pajeú	9.382	22,2	206	207	208	0,5	0,5	0	0	0	NA	NA
14	Joáima	15.410	13,1	201	202	202	0,5	0,0	0	0	0	NA	NA
15	Bandeira	4.825	41,0	198	198	198	0,0	0,0	0	0	0	NA	NA
16	Jordânia	10.780	17,1	178	182	184	2,2	1,1	0	1	0	NA	NA
17	Mata Verde	8.526	19,5	166	166	166	0,0	0,0	8	0	0	-100,0	Em baixa
18	Ataléia	13.064	12,2	142	148	160	4,2	8,1	0	1	2	500,0	Em alta
19	Carai	23.586	6,2	145	146	147	0,7	0,7	1	0	0	-75,0	Em baixa
20	Poté	16.491	8,6	140	141	141	0,7	0,0	1	0	0	-100,0	Em baixa
21	Pedra Azul	24.319	5,8	132	139	140	5,3	0,7	2	1	0	-93,3	Em baixa
22	Itambacuri	23.212	6,0	134	134	139	0,0	3,7	0	0	1	400,0	Em alta
23	Novo Cruzeiro	31.326	4,2	105	116	133	10,5	14,7	0	2	2	466,7	Em alta
24	Novo Oriente de Minas	10.731	12,0	121	129	129	6,6	0,0	2	1	0	-100,0	Em baixa
25	Ponto dos Volantes	12.061	7,7	91	91	93	0,0	2,2	0	0	0	0,0	Estável
	<b>Macrorregião</b>	<b>832.829</b>	<b>12,8</b>	<b>10.228</b>	<b>10.416</b>	<b>10.697</b>	<b>1,8</b>	<b>2,7</b>	<b>56</b>	<b>27</b>	<b>40</b>	<b>-27,8</b>	<b>Em baixa</b>
	<b>Minas Gerais</b>	<b>21.040.662</b>	<b>16,1</b>	<b>310.941</b>	<b>323.747</b>	<b>338.140</b>	<b>4,1</b>	<b>4,4</b>	<b>2.534</b>	<b>1.829</b>	<b>2.056</b>	<b>-18,9</b>	<b>Em baixa</b>

Fonte: SIVEP-Gripe, ESUS, GAL, Laboratórios Privados, Farmácias Privadas, acesso em 21/10/2020.

Onde: NA = não se aplica ou sem informação.

Entre os 15 municípios com maior número de casos na região, dois contam com tendência de alta: Serra dos Aimorés (44,4%) e Medina (15,4%). Quatro contam com tendência de queda: Jacinto (-100%), Santo Antônio do Jacinto (-77,8%), Teófilo Otoni (-28,3%) e Padre Paraíso (-17,6%) (Figura 23).

**Figura 23.** Taxa de Variação em 14 dias da média móvel de novos casos – principais municípios da Macrorregião Nordeste

Fonte: SIVEP-Gripe, ESUS, GAL, Laboratórios Privados, Farmácias Privadas, acesso em 21/10/2020.

## 2.12 – Macrorregião Leste do Sul

Na décima segunda posição, a Macrorregião Leste do Sul registrou a seguinte sequência no número de notificações de Covid-19 até a semana de referência: 7.020, 7.334 e 7.717 (acréscimos de 4,5% e 5,2%, respectivamente).

O número médio de novos registros da doença (dado pela média móvel de sete dias) no dia 21 de outubro de 2020 (43ª semana epidemiológica) na Macrorregião foi 55. Como duas semanas antes o quantitativo havia sido de 65, a variação foi negativa (-15,8%) (Figura 24). Portanto, a Macrorregião mostra tendência de queda do número de novos casos.

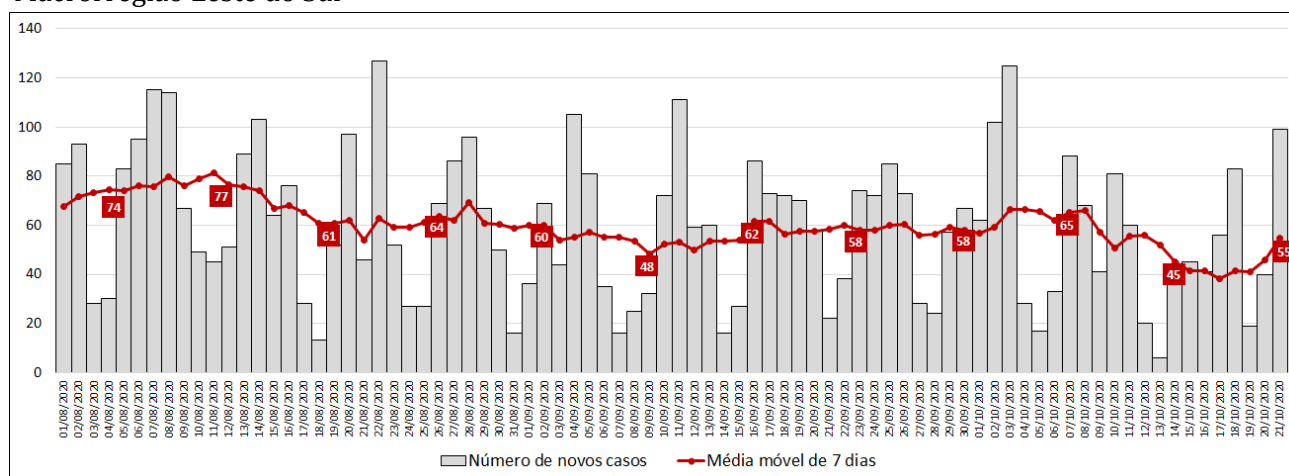
Manhuaçu foi responsável pelo maior número de registros da Macrorregião até a semana de referência (1.822 notificações). O número médio de novos casos apresentou recuo de 40,2% nos últimos 14 dias, mostrando tendência de queda.

A segunda posição ficou com Manhumirim, com 593 notificações acumuladas (7,7% da Macrorregião). O número médio de novos casos diminuiu 50% (tendência de queda).

No terceiro município com maior número de casos (Ponte Nova), as notificações acumuladas nas últimas três semanas foram, 450, 493 e 524, consecutivamente. O número médio de novos casos apresentou variação negativa nos últimos 14 dias (-20,5%), mostrando tendência de queda.

Lajinha, quarto colocado, viu o número de notificações se estabilizar em 508 nos últimos sete dias de referência (variação nula). A média móvel de novos casos aponta tendência de queda (-100% em 14 dias).

**Figura 24.** Evolução do número diário de novos casos de Covid-19 e média móvel de 7 dias – Macrorregião Leste do Sul



Fonte: SIVEP-Gripe, ESUS, GAL, Laboratórios Privados, Farmácias Privadas, acesso em 21/10/2020.

Na quinta posição vem Viçosa, com 409 notificações acumuladas e estabilidade dada pela média móvel (-3,3%).

Do grupo dos 25 municípios com maior número acumulado de registros, os quatro com maiores incrementos em sete dias até a data de referência foram: Matipó (18,8%), Caputira (17,9%), Santa Margarida (15,9%) e São José do Mantimento (11,7%) (Tabela 16).

Em relação ao número de casos por mil, se destacam São José do Mantimento (41,4) e Manumirim (26,2) (Tabela 16).

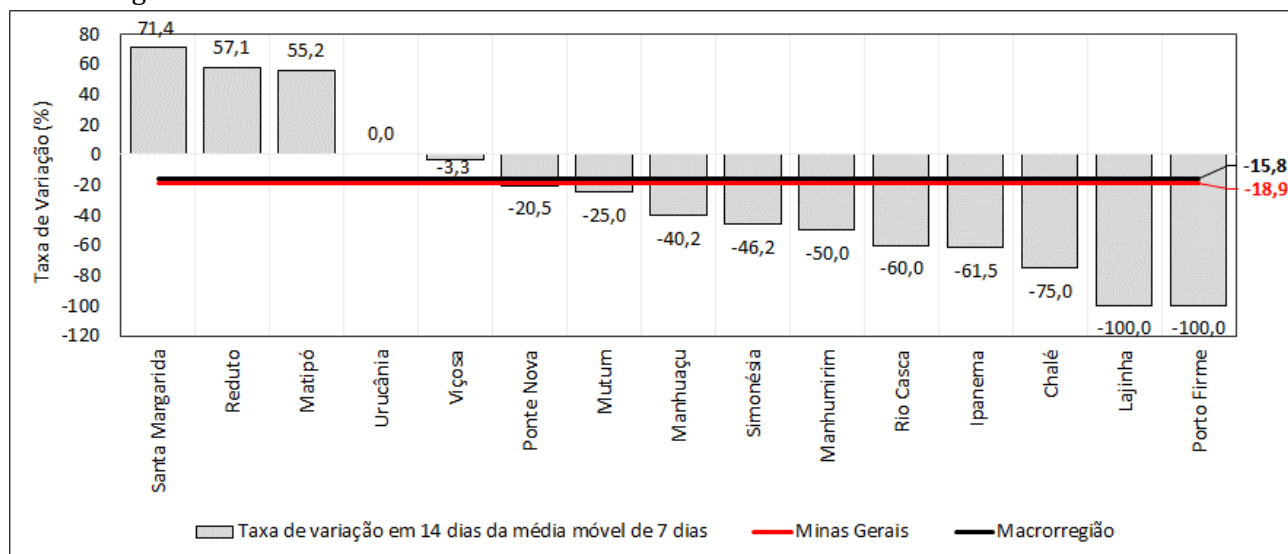
**Tabela 16.** Distribuição de casos acumulados de Covid-19 e média móvel de 7 dias dos 25 municípios com maior número de notificações – Semanas epidemiológicas 41, 42 e 43 – Macrorregião Leste do Sul

Município	População	Casos por mil	Número acumulado de casos					Média móvel de 7 dias					Situação em 21/10/2020
			Semana epidemiológica			Variação (%)		Semana epidemiológica			Variação em 14 dias (%)		
			Até a 41ª	Até a 42ª	Até a 43ª	42ª sobre 41ª	43ª sobre 42ª	41ª	42ª	43ª			
1	Manhuaçu	89.256	20,4	1.700	1.758	1.822	3,4	3,6	15	8	9	-40,2	Em baixa
2	Manhumirim	22.608	26,2	571	586	593	2,6	1,2	2	2	1	-50,0	Em baixa
3	Ponte Nova	59.605	8,8	450	493	524	9,6	6,3	6	6	4	-20,5	Em baixa
4	Lajinha	19.928	25,5	500	508	508	1,6	0,0	4	1	0	-100,0	Em baixa
5	Viçosa	78.286	5,9	409	435	464	6,4	6,7	4	4	4	-3,3	Estável
6	Mutum	26.997	14,2	371	378	384	1,9	1,6	1	1	1	-25,0	Em baixa
7	Matipó	18.808	15,1	217	239	284	10,1	18,8	4	3	6	55,2	Em alta
8	Santa Margarida	16.111	16,3	212	227	263	7,1	15,9	3	2	5	71,4	Em alta
9	Ipanema	19.717	11,8	224	227	232	1,3	2,2	2	0	1	-61,5	Em baixa
10	Urucânia	10.371	16,2	164	167	168	1,8	0,6	0	0	0	0,0	Estável
11	Rio Casca	13.659	12,0	155	160	164	3,2	2,5	1	1	1	-60,0	Em baixa
12	Simonésia	19.528	7,5	129	140	147	8,5	5,0	2	2	1	-46,2	Em baixa
13	Chalé	5.709	24,5	132	134	140	1,5	4,5	3	0	1	-75,0	Em baixa
14	Reduto	7.105	19,6	126	128	139	1,6	8,6	1	0	2	57,1	Em alta
15	Porto Firme	11.208	11,7	129	131	131	1,6	0,0	0	0	0	-100,0	Em baixa
16	São João do Manhuaçu	11.440	10,2	108	115	117	6,5	1,7	2	1	0	-88,2	Em baixa
17	São José do Mantimento	2.775	41,4	95	103	115	8,4	11,7	0	1	2	-100,0	Em baixa
18	Abre Campo	13.465	7,9	92	103	107	12,0	3,9	1	2	1	-42,9	Em baixa
19	Santana do Manhuaçu	8.681	11,9	84	94	103	11,9	9,6	1	1	1	80,0	Em alta
20	Alto Jequitibá	8.333	11,0	87	91	92	4,6	1,1	2	1	0	-90,9	Em baixa
21	Barra Longa	5.250	16,8	84	86	88	2,4	2,3	1	0	0	-71,4	Em baixa
22	Raul Soares	23.814	3,5	74	81	84	9,5	3,7	0	1	0	NA	NA
23	Caputira	9.287	8,5	62	67	79	8,1	17,9	1	1	2	20,0	Em alta
24	Pocrane	8.508	8,8	75	75	75	0,0	0,0	0	0	0	-100,0	Em baixa
25	Alvinópolis	15.239	4,7	69	69	72	0,0	4,3	0	0	0	200,0	Em alta
<b>Macrorregião</b>		<b>693.810</b>	<b>11,1</b>	<b>7.020</b>	<b>7.334</b>	<b>7.717</b>	<b>4,5</b>	<b>5,2</b>	<b>65</b>	<b>45</b>	<b>55</b>	<b>-15,8</b>	<b>Em baixa</b>
<b>Minas Gerais</b>		<b>21.040.662</b>	<b>16,1</b>	<b>310.941</b>	<b>323.747</b>	<b>338.140</b>	<b>4,1</b>	<b>4,4</b>	<b>2.534</b>	<b>1.829</b>	<b>2.056</b>	<b>-18,9</b>	<b>Em baixa</b>

Fonte: SIVEP-Gripe, ESUS, GAL, Laboratórios Privados, Farmácias Privadas, acesso em 21/10/2020.

Onde: NA = não se aplica ou sem informação.

Entre os 15 municípios com maior número de casos na região, três contam com tendência de alta: Santa Margarida (71,4%), Reduto (57,1%) e Matipó (55,2%). Os cinco com tendência de queda mais intensa são: Porto Firme (-100%), Lajinha (-100%), Chalé (-75%), Ipanema (-61,5%) e Rio Casca (-60,0%) (Figura 25).

**Figura 25.** Taxa de Variação em 14 dias da média móvel de novos casos – principais municípios da Macrorregião Leste do Sul

Fonte: SIVEP-Gripe, ESUS, GAL, Laboratórios Privados, Farmácias Privadas, acesso em 21/10/2020.

## 2.13 – Macrorregião Centro Sul

Na décima terceira posição, a Macrorregião Centro Sul registrou a seguinte sequência no número de notificações de Covid-19 até a semana de referência: 5.491, 5.764 e 6.071 (acréscimos de 5% e 5,3%, respectivamente).

O número médio de novos registros da doença (dado pela média móvel de sete dias) no dia 21 de outubro de 2020 (43ª semana epidemiológica) na Macrorregião foi 44. Como duas semanas antes o quantitativo também havia sido de 37, houve acréscimo de 19,5% (Figura 26). Portanto, a Macrorregião mostra tendência de alta do número de novos casos.

Congonhas aparece na primeira posição com 1.303 notificações. O número médio de novos casos aumentou 11% nos últimos 14 dias de referência, apontando estabilidade.

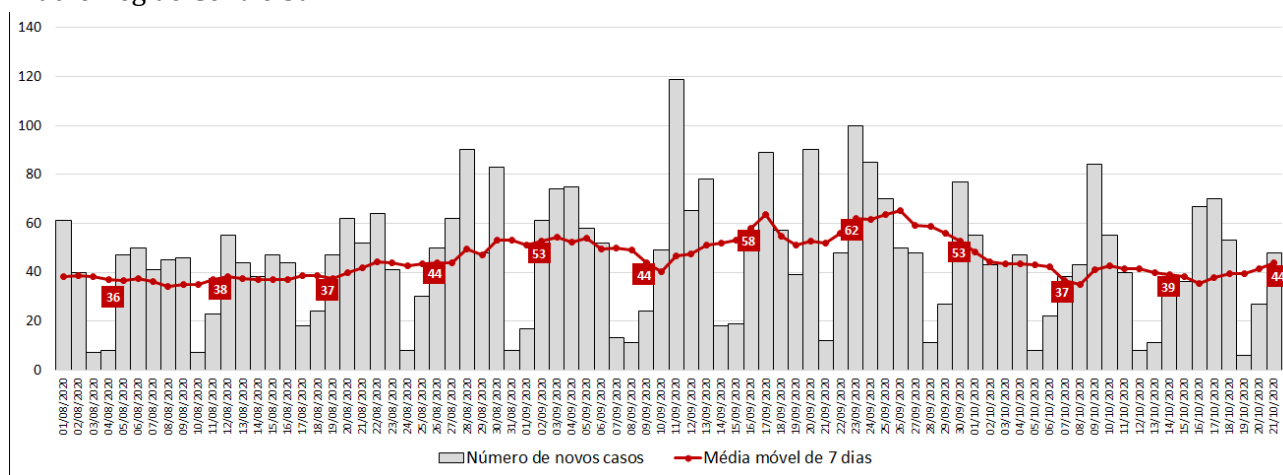
O segundo colocado, Conselheiro Lafaiete, apresentou a seguinte sequência no número acumulado de notificações: 860, 922 e 1.007. O número médio de novos casos apresentou acréscimo de 13,3% nas duas últimas semanas (estabilidade).

Na terceira posição vem Barbacena com 1.003 notificações acumuladas e acréscimo de 2,8% na quantidade de casos nos últimos sete dias. A taxa de variação da média móvel para novos casos cresceu 170% nos últimos 14 dias (forte tendência de alta).

São João del Rei, quarto colocado, contou com aumento de 748 para 778 e depois para 802 registros nas últimas duas semanas (4% e 3,1% de incrementos consecutivos). Além disso, conta com tendência de queda (variação de -31,4% da média móvel de novos casos nas duas últimas semanas).

Na quinta posição aparece Ouro Branco, com 455 registros acumulados e tendência de alta no número médio de novos casos (aumento de 147,6% em 14 dias).

**Figura 26.** Evolução do número diário de novos casos de Covid-19 e média móvel de 7 dias – Macrorregião Centro Sul



Fonte: SIVEP-Gripe, ESUS, GAL, Laboratórios Privados, Farmácias Privadas, acesso em 21/10/2020.

Do grupo dos 25 municípios com maior número acumulado de registros, os três com maiores incrementos em sete dias até a data de referência foram: São Tiago (22,7%), Ouro Branco (12,9%) e Conselheiro Lafaiete (9,2%).

Em relação ao número de casos por mil, apenas Congonhas conta com valor superior ao do estado (24).



**Tabela 17.** Distribuição de casos acumulados de Covid-19 e média móvel de 7 dias dos 25 municípios com maior número de notificações – Semanas epidemiológicas 41, 42 e 43 – Macrorregião Centro Sul

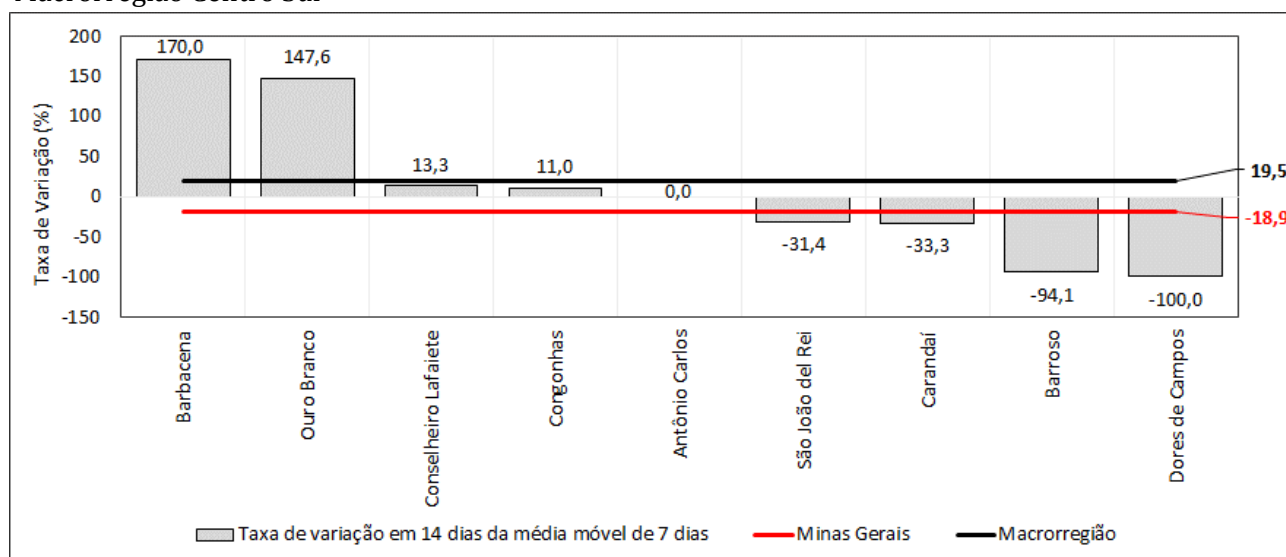
Município	População	Casos por mil	Número acumulado de casos					Média móvel de 7 dias				
			Semana epidemiológica			Variação (%)		Semana epidemiológica			Variação em 14 dias (%)	Situação em 21/10/2020
			Até a 41ª	Até a 42ª	Até a 43ª	42ª sobre 41ª	43ª sobre 42ª	41ª	42ª	43ª		
1 Congonhas	54.196	24,0	1.156	1.222	1.303	5,7	6,6	10	9	12	11,0	Estável
2 Conselheiro Lafaiete	127.539	7,9	860	922	1.007	7,2	9,2	11	9	12	13,3	Estável
3 Barbacena	136.392	7,4	917	976	1.003	6,4	2,8	1	8	4	170,0	Em alta
4 São João del Rei	89.653	8,9	748	778	802	4,0	3,1	5	4	3	-31,4	Em baixa
5 Ouro Branco	39.121	11,6	391	403	455	3,1	12,9	3	2	7	147,6	Em alta
6 Barroso	20.720	9,0	179	185	186	3,4	0,5	2	1	0	-94,1	Em baixa
7 Carandaí	25.327	5,6	138	141	143	2,2	1,4	0	0	0	-33,3	Em baixa
8 Dolores de Campos	10.081	8,5	86	86	86	0,0	0,0	0	0	0	-100,0	Em baixa
9 Piranga	17.618	4,4	67	73	77	9,0	5,5	0	1	1	NA	NA
10 Alto Rio Doce	11.146	6,6	70	71	74	1,4	4,2	0	0	0	NA	NA
11 Antônio Carlos	11.432	6,5	70	72	74	2,9	2,8	0	0	0	0,0	Estável
12 Santa Cruz de Minas	8.541	8,1	65	69	69	6,2	0,0	0	1	0	NA	NA
13 Entre Rios de Minas	15.214	3,6	53	54	55	1,9	1,9	0	0	0	NA	NA
14 Conceição da Barra de Minas	3.962	13,6	54	54	54	0,0	0,0	0	0	0	NA	NA
15 Lagoa Dourada	12.953	4,2	49	51	54	4,1	5,9	0	0	0	NA	NA
16 Madre de Deus de Minas	5.087	10,0	51	51	51	0,0	0,0	0	0	0	-100,0	Em baixa
17 Desterro de Entre Rios	7.232	6,5	45	45	47	0,0	4,4	0	0	0	-100,0	Em baixa
18 Resende Costa	11.459	3,8	40	43	44	7,5	2,3	0	0	0	0,0	Estável
19 Cristiano Ottoni	5.145	8,2	33	40	42	21,2	5,0	1	1	0	-50,0	Em baixa
20 Bom Sucesso	17.598	2,1	37	37	37	0,0	0,0	0	0	0	NA	NA
21 Tiradentes	7.886	4,1	30	32	32	6,7	0,0	1	0	0	-100,0	Em baixa
22 Jeceaba	4.973	5,8	28	28	29	0,0	3,6	0	0	0	0,0	Estável
23 Piedade do Rio Grande	4.528	6,4	29	29	29	0,0	0,0	0	0	0	NA	NA
24 São Tiago	10.922	2,5	22	22	27	0,0	22,7	0	0	1	NA	NA
25 Prados	8.979	2,9	24	24	26	0,0	8,3	0	0	0	NA	NA
<b>Macrorregião</b>	<b>787.099</b>	<b>7,7</b>	<b>5.491</b>	<b>5.764</b>	<b>6.071</b>	<b>5,0</b>	<b>5,3</b>	<b>37</b>	<b>39</b>	<b>44</b>	<b>19,5</b>	<b>Em alta</b>
<b>Minas Gerais</b>	<b>21.040.662</b>	<b>16,1</b>	<b>310.941</b>	<b>323.747</b>	<b>338.140</b>	<b>4,1</b>	<b>4,4</b>	<b>2.534</b>	<b>1.829</b>	<b>2.056</b>	<b>-18,9</b>	<b>Em baixa</b>

Fonte: SIVEP-Gripe, ESUS, GAL, Laboratórios Privados, Farmácias Privadas, acesso em 21/10/2020.

Onde: NA = não se aplica ou sem informação.

Entre os 15 municípios com maior número de casos na região, dois mostram tendência de alta: Barbacena (170%) e Ouro Branco (147,6%). Quatro contam com tendência de queda: Dolores de Campos (-100%), Barroso (-94,1%), Carandaí (-33,3%) e São João del Rei (-31,4%) (Figura 27).

**Figura 27.** Taxa de Variação em 14 dias da média móvel de novos casos – principais municípios da Macrorregião Centro Sul



Fonte: SIVEP-Gripe, ESUS, GAL, Laboratórios Privados, Farmácias Privadas, acesso em 21/10/2020.



## 2.14 – Macrorregião Jequitinhonha

Na décima quarta posição, a Macrorregião Jequitinhonha registrou a seguinte sequência no número de notificações de Covid-19 até a semana de referência: 1.671, 1.744 e 1.847 (acréscimos de 4,4% e 5,9%, respectivamente).

O número médio de novos registros da doença (dado pela média móvel de sete dias) no dia 21 de outubro de 2020 (43ª semana epidemiológica) na Macrorregião foi 14,7. Como duas semanas antes o quantitativo também havia sido de 10,6, houve acréscimo de 39,2% (Figura 28). Portanto, a Macrorregião mostra tendência de alta do número de novos casos.

Conceição do Mato Dentro, município com maior número de registros, viu o quantitativo subir de 702 para 718, depois para 729 (incrementos de 2,3% e 1,5%, respectivamente). O número médio de novos casos recuou 8,3% nos últimos 14 dias (estabilidade).

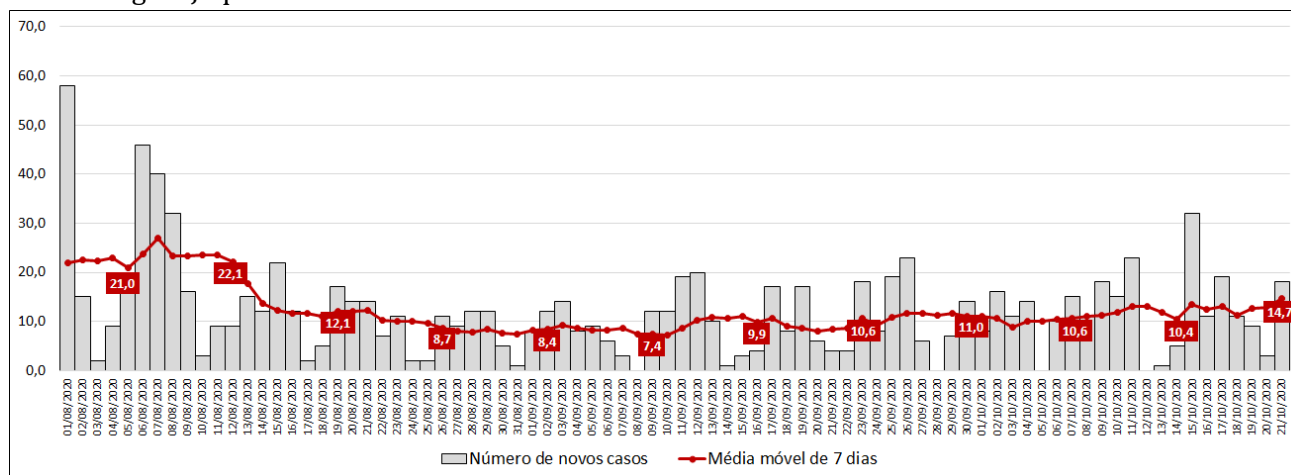
Diamantina, na segunda posição, acumulou 154 casos até a data de referência e mostra tendência de alta do número médio de novos casos (+50%).

Serro aparece em terceiro, com 144 registros acumulados. A média móvel de novos casos cresceu 200% nos últimos 14 dias (forte tendência de alta).

Gouveia fecha o grupo dos cinco municípios com maior número acumulado de casos (113). Nos últimos 14 dias a média móvel recuou 100%.

Do grupo dos 25 municípios com maior número acumulado de registros, os três com maiores incrementos em sete dias até a data de referência foram: Coluna (50%), Minas Novas (40,9%) e Capelinha (31,6%).

**Figura 28.** Evolução do número diário de novos casos de Covid-19 e média móvel de 7 dias – Macrorregião Jequitinhonha



Fonte: SIVEP-Gripe, ESUS, GAL, Laboratórios Privados, Farmácias Privadas, acesso em 21/10/2020.

Em relação ao número de casos por mil, se destacam Conceição do Mato Dentro (41,3) e Alvorada de Minas (15,8).

**Tabela 18.** Distribuição de casos acumulados de Covid-19 e média móvel de 7 dias dos 25 municípios com maior número de notificações – Semanas epidemiológicas 41, 42 e 43 – Macrorregião Jequitinhonha

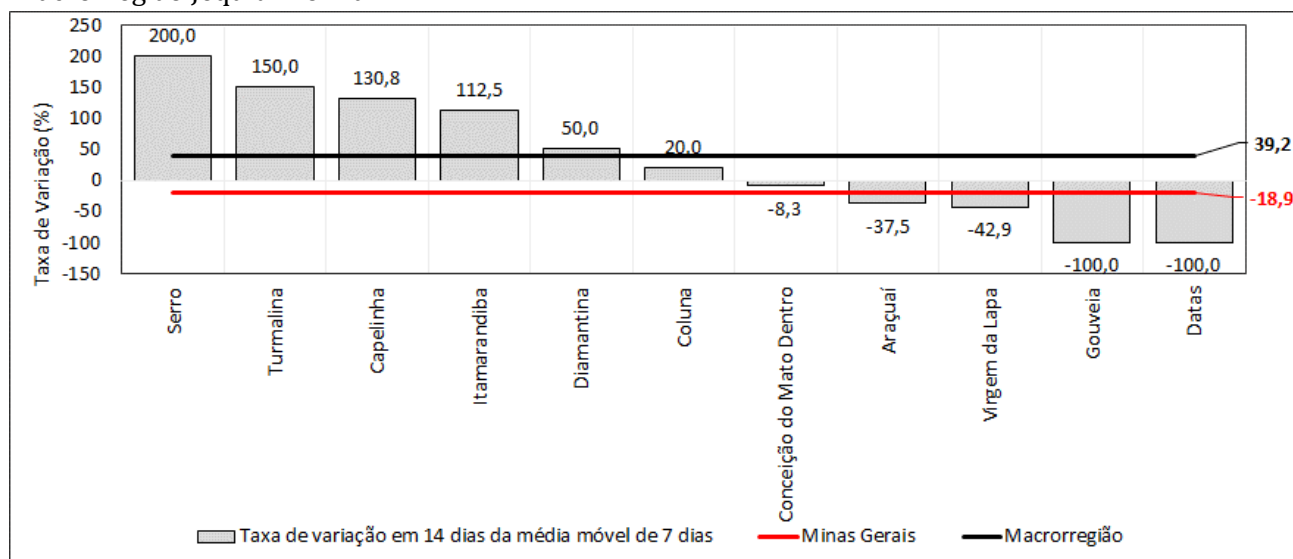
	Município	População	Casos por mil	Número acumulado de casos					Média móvel de 7 dias				
				Semana epidemiológica			Variação (%)		Semana epidemiológica			Variação em 14 dias (%)	Situação em 21/10/2020
				Até a 41ª	Até a 42ª	Até a 43ª	42ª sobre 41ª	43ª sobre 42ª	41ª	42ª	43ª		
1	Conceição do Mato Dentro	17.641	41,3	702	718	729	2,3	1,5	2	2	2	-8,3	Estável
2	Diamantina	47.617	3,2	141	145	154	2,8	6,2	1	1	1	50,0	Em alta
3	Serro	20.993	6,9	141	141	144	0,0	2,1	0	0	0	200,0	Em alta
4	Capelinha	37.856	3,3	75	95	125	26,7	31,6	2	3	4	130,8	Em alta
5	Gouveia	11.833	9,5	113	113	113	0,0	0,0	1	0	0	-100,0	Em baixa
6	Itamarandiba	34.527	3,1	66	89	106	34,8	19,1	1	3	2	112,5	Em alta
7	Araçuaí	36.705	2,7	94	95	100	1,1	5,3	1	0	1	-37,5	Em baixa
8	Turmalina	19.797	3,6	65	66	71	1,5	7,6	0	0	1	150,0	Em alta
9	Alvorada de Minas	3.606	15,8	57	57	57	0,0	0,0	0	0	0	NA	NA
10	Virgem da Lapa	13.764	3,2	38	40	44	5,3	10,0	1	0	1	-42,9	Em baixa
11	Datas	5.399	7,2	39	39	39	0,0	0,0	0	0	0	-100,0	Em baixa
12	Minas Novas	31.471	1,0	22	22	31	0,0	40,9	0	0	1	NA	NA
13	Congonhas do Norte	5.044	5,0	23	23	25	0,0	8,7	0	0	0	NA	NA
14	Santo Antônio do Itambé	3.877	6,4	23	24	25	4,3	4,2	0	0	0	NA	NA
15	Coluna	8.907	2,0	9	12	18	33,3	50,0	1	0	1	20,0	Em alta
16	Presidente Kubitschek	3.004	4,7	14	14	14	0,0	0,0	0	0	0	NA	NA
17	Felício dos Santos	4.804	1,9	8	8	9	0,0	12,5	0	0	0	-100,0	Em baixa
18	Couto de Magalhães de Minas	4.396	1,6	6	7	7	16,7	0,0	0	0	0	NA	NA
19	Berilo	11.995	0,5	6	6	6	0,0	0,0	0	0	0	-100,0	Em baixa
20	Carbonita	9.396	0,6	6	6	6	0,0	0,0	0	0	0	NA	NA
21	Chapada do Norte	15.368	0,3	4	4	4	0,0	0,0	0	0	0	NA	NA
22	São Gonçalo do Rio Preto	3.161	0,9	3	3	3	0,0	0,0	0	0	0	NA	NA
23	Francisco Badaró	10.343	0,3	3	3	3	0,0	0,0	0	0	0	NA	NA
24	Jenipapo de Minas	7.645	0,4	3	3	3	0,0	0,0	0	0	0	NA	NA
25	José Gonçalves de Minas	4.516	0,7	3	3	3	0,0	0,0	0	0	0	NA	NA
	<b>Macrorregião</b>	<b>407.213</b>	<b>4,5</b>	<b>1.671</b>	<b>1.744</b>	<b>1.847</b>	<b>4,4</b>	<b>5,9</b>	<b>11</b>	<b>10</b>	<b>15</b>	<b>39,2</b>	<b>NA</b>
	<b>Minas Gerais</b>	<b>21.040.662</b>	<b>16,1</b>	<b>310.941</b>	<b>323.747</b>	<b>338.140</b>	<b>4,1</b>	<b>4,4</b>	<b>2.534</b>	<b>1.829</b>	<b>2.056</b>	<b>-18,9</b>	<b>Em baixa</b>

Fonte: SIVEP-Gripe, ESUS, GAL, Laboratórios Privados, Farmácias Privadas, acesso em 21/10/2020.

Onde: NA = não se aplica ou sem informação.

Entre os 15 municípios com maior número de casos na região, cinco mostram tendência de alta: Serro (200%), Turmalina (150%), Capelinha (130,8%), Itamarandiba (112,5%) e Diamantina (50%). Quatro contam com tendência de queda: Datas (-100%), Gouveia (-100%), Virgem da Lapa (-42,9%) e Araçuaí (-37,5%) (Figura 29).

**Figura 29.** Taxa de Variação em 14 dias da média móvel de novos casos – principais municípios da Macrorregião Jequitinhonha



Fonte: SIVEP-Gripe, ESUS, GAL, Laboratórios Privados, Farmácias Privadas, acesso em 21/10/2020.