

# BOLETIM EPIDEMIOLÓGICO E ASSISTENCIAL COVID-19 (Edição Especial)

Número 26

**Governador do Estado de Minas Gerais**

Romeu Zema Neto

**Secretário de Estado de Saúde de Minas Gerais**

Carlos Eduardo Amaral Pereira da Silva

**Secretário de Estado Adjunto**

Luiz Marcelo Cabral Tavares

**Chefia de Gabinete**

João Márcio Silva de Pinho

**Assessora de Comunicação Social**

Virgínia Cornélio da Silva

**Subsecretaria de Políticas e Ações de Saúde**

Marcílio Dias Magalhães

**Subsecretaria de Regulação do Acesso a Serviços e Insumos de Saúde**

NICODEMUS DE ARIMATHEA E SILVA JUNIOR

**Subsecretaria de Inovação e Logística em Saúde**

André de Andrade Ranieri

**Subsecretaria de Gestão Regional**

Darlan Venâncio Thomaz Pereira

**Subsecretaria de Vigilância em Saúde**

Dario Brock Ramalho

**Organização/Sala de Situação COVID-19**

Isabella A de A Oliveira

Paula Ribeiro Prist

Rebeca Brum dos Reis

Vanessa Cardoso Ferreira

**Colaboração**

Reinaldo Carvalho de Moraes/FJP



## Apresentação

Este boletim tem como objetivo descrever os aspectos epidemiológicos e assistenciais relacionados aos casos de COVID-19 no estado de Minas Gerais e orientar as ações de vigilância, prevenção e controle.

## 1. EVOLUÇÃO DO NÚMERO DE CASOS DE COVID-19 POR SEMANA EPIDEMIOLÓGICA E DE ÓBITOS NAS MACRORREGIÕES DE SAÚDE

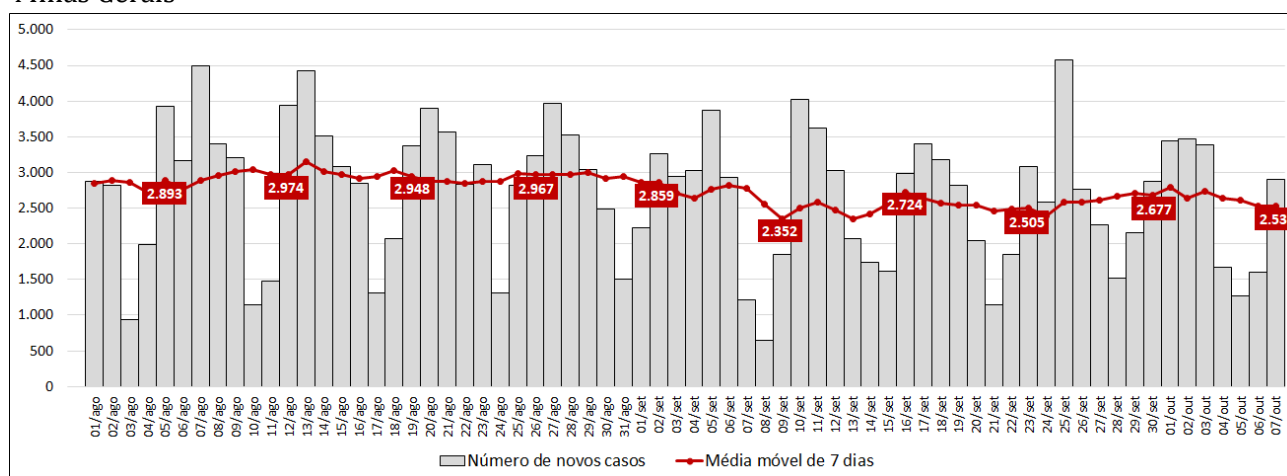
O presente boletim traz a evolução do número de notificações de Covid-19 até 07 de outubro de 2020 (41ª semana epidemiológica), além da taxa de variação em duas semanas do número médio de novos casos, através da média móvel de sete dias (para municípios e Macrorregiões). Também conta com dados de óbitos por Macrorregião.

### 1.1 - Evolução do número de notificações de Covid-19

O número de casos registrados de Covid-19 em Minas Gerais até a data de referência (07 de outubro de 2020), com informações por município, foi de 310.941. Na comparação da 41ª semana epidemiológica com a 40ª houve incremento de 6,1% (Tabela 1).

Em relação aos novos casos da doença, a taxa de variação (em duas semanas) da média móvel de sete dias foi positiva (1,2%). Enquanto o número médio de novos casos na data de referência (7/10/2020) foi 2.534, em 23/9/2020 (14 dias antes) havia sido de 2.505 (Figura 1). Portanto, em relação aos novos registros, o estado se encontra em estabilidade.

**Figura 1.** Evolução do número diário de novos casos de Covid-19 e média móvel de 7 dias – Total de Minas Gerais



Fonte: SIVEP-Gripe, ESUS, GAL, Laboratórios Privados, Farmácias Privadas, acesso em 07/10/2020.

Até a semana de referência, a Macrorregião Centro respondeu por 31,9% dos casos. Na segunda posição ficou a Macrorregião Triângulo do Norte, com 14,4%, seguida por Sul e Vale do Aço, com participações de 9,3% e 7%, respectivamente. As quatro primeiras acumularam 62,7% das notificações até a data de referência. Sete macrorregiões concentraram 79,9% dos registros.

A segunda Macrorregião com o maior número de casos (Triângulo do Norte) apresentou acréscimo de 8,1% na última semana de referência (acima da média do estado, que foi de 6,1%). A média móvel de novos casos encontra-se estável (-1,3% de variação nos últimos 14 dias).

Das 14 Macrorregiões de Saúde, 11 encontram-se em estabilidade no que se refere ao número médio de novos casos, duas em queda e apenas uma em alta (Tabela 1).<sup>1</sup>

<sup>1</sup> Considera-se tendência de alta quando o número médio (em sete dias) de novos casos apresenta incremento igual ou

**Tabela 1.** Distribuição de casos acumulados de Covid-19 e taxa de variação, média móvel de 7 dias e taxa de variação em 14 dias – Semanas epidemiológicas 39, 40 e 41 – Macrorregiões de Saúde

Macrorregião	População	Casos por mil	Número acumulado de casos					Média móvel de 7 dias				Situação em 07/10/2020
			Semana			Variação		Semana			Variação em 14 dias	
			Até a 39ª	Até a 40ª	Até a 41ª	40ª sobre 39ª	41ª sobre 40ª	39ª	40ª	41ª		
Centro	6.589.296	15,1	89.590	95.052	99.334	6,1	4,5	513	780	612	19,2	Em alta
Triângulo do Norte	1.294.816	34,7	38.297	41.522	44.898	8,4	8,1	488	461	482	-1,3	Estável
Sul	2.797.399	10,3	24.718	26.678	28.792	7,9	7,9	338	280	302	-10,6	Estável
Vale do Aço	839.344	26,0	20.238	21.028	21.858	9,9	9,9	129	113	119	-7,8	Estável
Sudeste	1.668.453	11,7	17.710	18.744	19.598	5,8	4,6	191	148	122	-36,0	Em baixa
Norte	1.676.413	10,7	15.325	16.592	17.927	8,3	8,0	174	181	191	9,3	Estável
Triângulo do Sul	781.789	20,6	13.371	14.712	16.137	10,0	9,7	182	192	204	11,6	Estável
Noroeste	701.605	18,5	11.283	12.182	12.949	8,0	6,3	97	128	110	13,0	Estável
Oeste	1.280.907	9,9	10.725	11.795	12.711	10,0	7,8	125	153	131	4,4	Estável
Leste	689.689	17,9	11.093	11.661	12.327	5,1	5,7	88	81	95	8,5	Estável
Nordeste	832.829	12,3	9.564	9.839	10.228	2,9	4,0	49	39	56	14,4	Estável
Leste do Sul	693.810	10,1	6.159	6.565	7.020	6,6	6,9	58	58	65	11,8	Estável
Centro Sul	787.099	7,0	4.866	5.234	5.491	7,6	4,9	62	53	37	-40,9	Em baixa
Jequitinhonha	407.213	4,1	1.520	1.597	1.671	5,1	4,6	10,6	11,0	10,6	0,0	Estável
<b>Total Geral</b>	<b>21.040.662</b>	<b>14,8</b>	<b>274.459</b>	<b>293.201</b>	<b>310.941</b>	<b>6,8</b>	<b>6,1</b>	<b>2.505</b>	<b>2.677</b>	<b>2.534</b>	<b>1,2</b>	<b>Estável</b>

Fonte: SIVEP-Gripe, ESUS, GAL, Laboratórios Privados, Farmácias Privadas, acesso em 07/10/2020.

Onde: NA = não se aplica ou sem informação.

Quando os dados de casos acumulados são organizados de acordo com o porte dos municípios, o principal destaque fica por conta do número de casos por 1.000 habitantes. Quanto maior o tamanho dos municípios, maior o escore (Tabela 2). Destaque também para o grupo de municípios com população entre 5.001 e 10.000 habitantes, que apresentaram a maior taxa de acréscimo nas duas últimas semanas (7,9% e 7,5%, consecutivamente).

**Tabela 2.** Distribuição do número acumulado de casos de Covid-19 e taxa de variação - Semanas epidemiológicas 39, 40 e 41 de acordo com a faixa populacional dos municípios

Faixa populacional (Número de habitantes)	População	Casos por 1.000	Número acumulado de casos - Semana			Taxa de Variação (%)	
			39ª	40ª	41ª	40ª sobre 39ª	41ª sobre 40ª
1 - Até 5.000	834.409	7,5	5.492	5.874	6.276	7,0	6,8
2 - 5.001 até 10.000	1.690.904	8,7	12.623	13.625	14.648	7,9	7,5
3 - 10.001 até 20.000	2.699.667	9,9	23.531	25.166	26.655	6,9	5,9
4 - 20.001 até 50.000	3.406.653	12,2	37.261	39.774	41.730	6,7	4,9
5 - 50.001 até 100.000	2.832.805	15,8	39.070	42.024	44.892	7,6	6,8
6 - 100.001 até 500.000	5.168.021	16,9	76.717	81.265	87.177	5,9	7,3
7 - Maior que 500.000	4.408.203	20,3	79.765	85.473	89.563	7,2	4,8
<b>Total</b>	<b>21.040.662</b>	<b>14,8</b>	<b>274.459</b>	<b>293.201</b>	<b>310.941</b>	<b>6,8</b>	<b>6,1</b>

Fonte: SIVEP-Gripe, ESUS, GAL, Laboratórios Privados, Farmácias Privadas, acesso em 07/10/2020.

Onde: NA = não se aplica ou sem informação.

## 1.2 – Evolução do número de óbitos por Covid-19

Em relação à evolução do número de óbitos acumulados, a Macrorregião Centro se destaca com 2.782 até a data de referência, representando 35,9% do total estadual (7.748 entre as 14 Macrorregiões). Nos últimos sete dias houve incremento de 5% no quantitativo de mortes (1,1 ponto

superior a 15% em relação ao quantitativo de duas semanas anteriores.

percentual a menos que o estado, cuja taxa foi de 6,1%). O número de óbitos por 100 mil habitantes na Macrorregião (42,2) foi superior ao do estado (36,8) (Tabela 3). Destaque para as Macrorregiões Sul e Centro, que registraram a maior taxa de variação no número acumulado de óbitos na última semana (ambas 10,1%).

**Tabela 3.** Distribuição do número acumulado de óbitos de Covid-19 e taxa de variação – Semanas epidemiológicas 39, 40 e 41 – Macrorregiões de Saúde

Macrorregião	População	Óbitos por 100.000	Número acumulado de óbitos - Semana epidemiológica			Taxa de Variação (%)	
			39ª	40ª	41ª	40ª sobre 39ª	41ª sobre 40ª
Centro	6.589.296	42,2	2.509	2.649	2.782	5,6	5,0
Triângulo do Norte	1.294.816	69,0	793	846	893	6,7	5,6
Sul	2.797.399	27,3	642	695	765	8,3	10,1
Sudeste	1.668.453	37,5	564	600	626	6,4	4,3
Vale do Aço	839.344	64,5	483	509	541	5,4	6,3
Leste	689.689	55,4	340	363	382	6,8	5,2
Triângulo do Sul	781.789	46,9	315	339	367	7,6	8,3
Norte	1.676.413	19,1	271	296	320	9,2	8,1
Oeste	1.280.907	21,9	220	255	280	15,9	9,8
Nordeste	832.829	33,1	257	268	276	4,3	3,0
Noroeste	701.605	34,2	203	221	240	8,9	8,6
Leste do Sul	693.810	20,9	128	140	145	9,4	3,6
Centro Sul	787.099	13,8	93	99	109	6,5	10,1
Jequitinhonha	407.213	5,4	21	21	22	0,0	4,8
<b>Total</b>	<b>21.040.662</b>	<b>36,8</b>	<b>6.839</b>	<b>7.301</b>	<b>7.748</b>	<b>6,8</b>	<b>6,1</b>

Fonte: SIVEP-Gripe, ESUS, GAL, Laboratórios Privados, Farmácias Privadas, acesso em 07/10/2020.

Onde: NA = não se aplica ou sem informação.

A Macrorregião Triângulo do Norte registrou o segundo maior número de mortes até a 41ª semana epidemiológica: 893 (11,5%). O número de óbitos por 100 mil habitantes é bem superior ao do estado (69 contra 36,8). Nos últimos sete dias houve incremento de 5,6%, ou seja, 0,5 ponto a menos que o estado, que registrou incremento de 6,1% (Tabela 3).

Ainda em relação ao número acumulado de óbitos, se considerados os grupos de municípios de acordo com o porte populacional, destacam-se aqueles com população inferior a 5 mil habitantes, que registraram a maior taxa de variação nos últimos sete dias (10,3%), após após incremento de 7,9% na semana anterior. Chama a atenção também o número de óbitos por 100 mil habitantes no grupo dos municípios com população acima de 500 mil habitantes: 56,9 contra 36,8 do estado (Tabela 4).

**Tabela 4.** Distribuição do número acumulado de óbitos por Covid-19 e taxa de variação - Semanas epidemiológicas 39, 40 e 41 de acordo com a faixa populacional dos municípios

Faixa populacional dos municípios (nº de habitantes)	População	Óbitos por 100.000	Número acumulado de óbitos - Semana			Taxa de Variação	
			39ª	40ª	41ª	40ª sobre 39ª	41ª sobre 40ª
1 - Até 5.000	834.409	18,0	126	136	150	7,9	10,3
2 - 5.001 até 10.000	1.690.904	22,9	338	363	387	7,4	6,6
3 - 10.001 até 20.000	2.699.667	23,0	544	576	620	5,9	7,6
4 - 20.001 até 50.000	3.406.653	25,9	787	837	881	6,4	5,3
5 - 50.001 até 100.000	2.832.805	34,0	809	887	963	9,6	8,6
6 - 100.001 até 500.000	5.168.021	43,3	1.992	2.116	2.240	6,2	5,9
7 - Maior que 500.000	4.408.203	56,9	2.243	2.386	2.507	6,4	5,1
<b>Total</b>	<b>21.040.662</b>	<b>36,8</b>	<b>6.839</b>	<b>7.301</b>	<b>7.748</b>	<b>6,8</b>	<b>6,1</b>

Fonte: SIVEP-Gripe, ESUS, GAL, Laboratórios Privados, Farmácias Privadas, acesso em 07/10/2020.

Onde: NA = não se aplica ou sem informação.

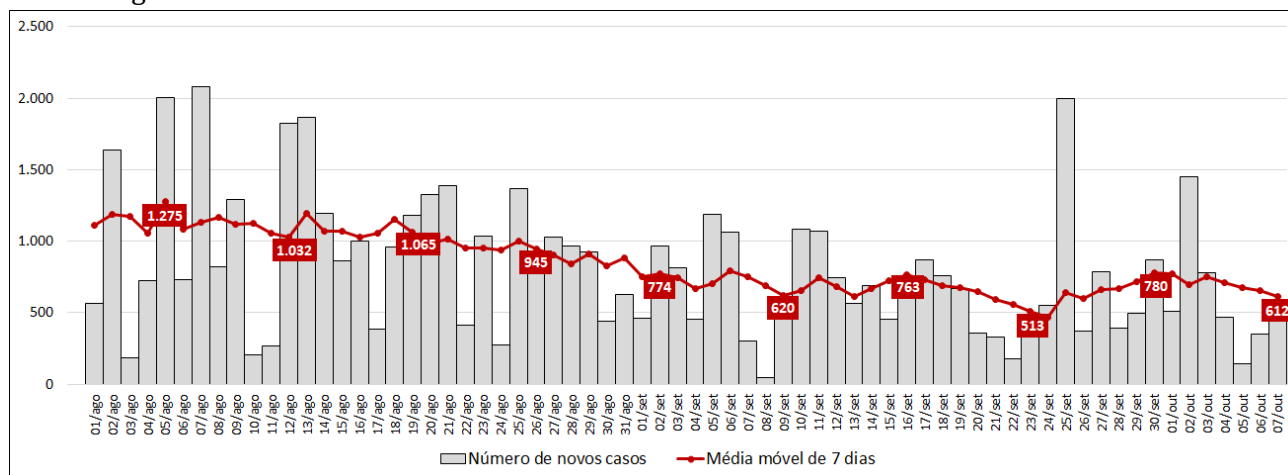
## 2. EVOLUÇÃO DO NÚMERO ACUMULADO DE NOTIFICAÇÕES POR COVID-19 E MÉDIA MÓVEL DE NOVOS CASOS - 39ª, 40ª E 41ª SEMANAS EPIDEMIOLÓGICAS - PRINCIPAIS MUNICÍPIOS DAS MACROREGIÕES DE SAÚDE

### 2.1 - Macrorregião Centro

A Macrorregião Centro registrou 99.334 casos de Covid-19 até o dia 07 de outubro de 2020 (41ª semana epidemiológica), ou seja, 31,9% das notificações que possuem informações de localização. Nas duas semanas anteriores, o número de casos eram, 89.590 e 95.052 (32,6% e 32,4%, respectivamente). O ritmo de crescimento nas notificações na Macrorregião tem sido inferior à média do estado.

O número médio de novos registros da doença (dado pela média móvel de sete dias) no dia 07 de outubro de 2020 na Macrorregião foi 612. Como duas semanas antes o quantitativo havia sido de 513, houve decréscimo de 19,2% (Figura 2). Portanto, a Macrorregião mostra tendência de alta do número de novos casos.

**Figura 2.** Evolução do número diário de novos casos de Covid-19 e média móvel de 7 dias - Macrorregião Centro



Fonte: SIVEP-Gripe, ESUS, GAL, Laboratórios Privados, Farmácias Privadas, acesso em 07/10/2020.

Dos 25 municípios com maior número de notificações, 11 registraram viés de queda na média móvel de novos casos em duas semanas, com destaque para Curvelo e Vespasiano (ambos com variação de -100%), Pedro Leopoldo (-75%) e Itabirito (-62,2%). Além disso, cinco apontaram estabilidade. Por outro lado, oito ainda apontam tendência de alta, com destaque para: Betim (393,3%), Ribeirão das Neves (305,8%) e Esmeraldas (200%) (Tabela 5).

No que tange à distribuição dos casos por município, destaca-se a expressiva participação de Belo Horizonte, com 43.543 notificações (43,8% da Macrorregião e 14% do estado). O número de casos por mil até a data de referência foi 17,4 (2,6 pontos a mais que o estado). A média móvel de novos registros traz estabilidade nos últimos 14 dias (+0,5%).

Na segunda posição vem o município de Contagem, onde o número de casos passou de 8.669 para 9.075 entre a 39ª e a 40ª semanas e em seguida saltou para 9.277 na última semana (acréscimos de 4,7% e 2,2%, respectivamente). A média móvel de novos casos recuou 35,7%, caracterizando

tendência de queda.

Já em Betim, terceiro colocado, o número de registros da doença subiu de 5.695 para 5.818 e depois 6.918, na semanas 39, 40 e 41. (acréscimos de 2,2% e 18,9%, respectivamente). O número de casos por mil é 16. Destaque para o forte incremento no número médio de novos casos em 14 dias (393,3%).

Ribeirão das Neves, quarto colocado com 3.755 registros, registrou incrementos de 2,7% e 6% nas duas últimas semanas, respectivamente. O número médio de novos casos aponta forte alta (taxa de crescimento de 305,8%).

Em Nova Lima, quinto colocado, houve queda no ritmo de crescimento da doença na última semana. O acréscimo registrado foi de 2,6%, enquanto sete dias antes havia sido de 7,5%. O município alcançou 3.244 notificações. O número médio de novos registros contou com taxa de variação nula, caracterizando estabilidade.

Sete Lagoas, sexto colocado, apresentou a seguinte sequência no número de casos nas últimas três semanas de referência: 2.432, 2.609 e 2.849, ou seja, acréscimos de 7,3% e 9,2%, respectivamente. O número médio de novos registros cresceu 16,5% nas duas últimas semanas (tendência de alta).

Ocupando a sétima posição, Itabirito registrou acréscimos de 11,5% e 4,2% no número acumulado de registros das duas últimas semanas, respectivamente e 2.609 notificações acumuladas. A média móvel aponta tendência de queda (-62,2%).

**Tabela 5.** Distribuição de casos acumulados de Covid-19 e média móvel de 7 dias dos 25 municípios com maior número de notificações – Semanas epidemiológicas 39, 40 e 41 – Macrorregião Centro

Município	População	Casos por mil	Número acumulado de casos					Média móvel de 7 dias					Situação em 07.10.2020
			Semana epidemiológica			Variação (%)		Semana epidemiológica			Variação em 14 dias (%)		
			Até a 39ª	Até a 40ª	Até a 41ª	40ª sobre 39ª	41ª sobre 40ª	39ª	40ª	41ª			
1	Belo Horizonte	2.501.576	17,4	39.467	42.236	43.543	7,0	3,1	185,9	395,6	186,7	0,5	Estável
2	Contagem	659.070	14,1	8.669	9.075	9.277	4,7	2,2	44,9	58,0	28,9	-35,7	Em baixa
3	Betim	432.575	16,0	5.695	5.818	6.918	2,2	18,9	31,9	17,6	157,1	393,3	Em alta
4	Ribeirão das Neves	331.045	11,3	3.450	3.544	3.755	2,7	6,0	7,4	13,4	30,1	305,8	Em alta
5	Nova Lima	93.577	34,7	2.942	3.163	3.244	7,5	2,6	11,6	31,6	11,6	0,0	Estável
6	Sete Lagoas	237.286	12,0	2.432	2.609	2.849	7,3	9,2	29,4	25,3	34,3	16,5	Em alta
7	Itabirito	51.281	50,9	2.246	2.504	2.609	11,5	4,2	39,7	36,9	15,0	-62,2	Em baixa
8	Itabira	119.186	21,5	2.292	2.418	2.557	5,5	5,7	18,9	18,0	19,9	5,3	Estável
9	Mariana	60.142	35,6	1.981	2.089	2.141	5,5	2,5	12,1	15,4	7,4	-38,8	Em baixa
10	Santa Luzia	218.147	9,1	1.856	1.925	1.991	3,7	3,4	8,7	9,9	9,4	8,2	Estável
11	Ibirité	179.015	10,8	1.698	1.889	1.927	11,2	2,0	9,0	27,3	5,4	-39,7	Em baixa
12	João Monlevade	79.387	17,3	1.219	1.308	1.371	7,3	4,8	8,6	12,7	9,0	5,0	Estável
13	Sabará	135.421	9,8	1.225	1.279	1.323	4,4	3,4	9,6	7,7	6,3	-34,3	Em baixa
14	Vespasiano	125.376	10,4	1.257	1.298	1.298	3,3	0,0	4,4	5,9	0,0	-100,0	Em baixa
15	Brumadinho	39.520	28,8	1.021	1.102	1.138	7,9	3,3	9,4	11,6	5,1	-45,5	Em baixa
16	Ouro Preto	73.994	10,9	758	777	806	2,5	3,7	7,1	2,7	4,1	-42,0	Em baixa
17	Curvelo	79.625	9,8	714	748	784	4,8	4,8	3,6	4,9	5,1	-100,0	Em baixa
18	Pedro Leopoldo	63.789	10,6	611	656	675	7,4	2,9	10,9	6,4	2,7	-75,0	Em baixa
19	Lagoa Santa	63.359	9,8	573	601	620	4,9	3,2	4,7	4,0	2,7	-42,4	Em baixa
20	Barão de Cocais	32.319	18,0	479	517	582	7,9	12,6	5,1	5,4	9,3	80,6	Em alta
21	Igarapé	42.246	11,2	441	458	474	3,9	3,5	1,9	2,4	2,3	23,1	Em alta
22	Santa Bárbara	30.807	15,1	399	428	464	7,3	8,4	3,4	4,1	5,1	50,0	Em alta
23	Raposos	16.277	28,0	372	455	455	22,3	0,0	0,0	11,9	0,0	NA	NA
24	Caeté	44.377	9,8	393	413	434	5,1	5,1	2,1	2,9	3,0	40,0	Em alta
25	Esmeraldas	70.200	6,1	399	417	426	4,5	2,2	0,4	2,6	1,3	200,0	Em alta
Macrorregião		6.589.296	15,1	89.590	95.052	99.334	6,1	4,5	513	780	612	19,2	Em alta
Minas Gerais		21.040.662	14,8	274.459	293.201	310.941	6,8	6,1	2.505	2.677	2.534	1,2	Estável

Fonte: SIVEP-Gripe, ESUS, GAL, Laboratórios Privados, Farmácias Privadas, acesso em 07/10/2020.

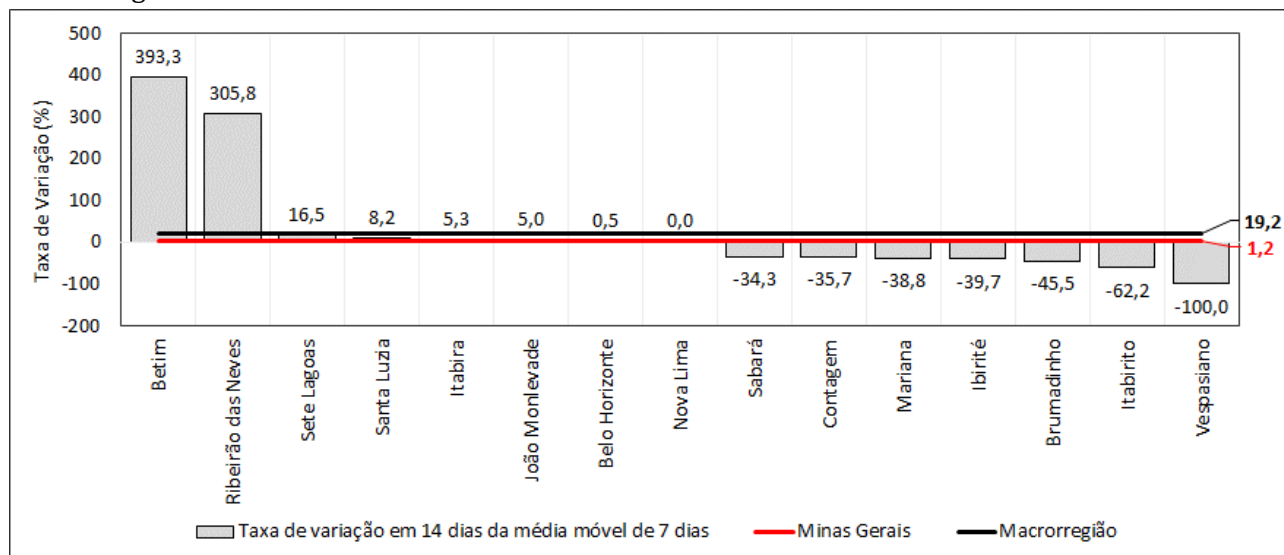
Onde: NA = não se aplica ou sem informação.

Do grupo dos 25 municípios com maior número acumulado de registros, os cinco com maiores incrementos em sete dias até a data de referência foram: Betim (18,9%), Barão de Cocais (12,6%), Sete Lagoas (9,2%), Santa Bárbara (8,4%) e Itabira (5,7%).

Entre os 15 municípios com maior número de casos na região, três seguem com tendência de

alta: Betim (393,3%), Ribeirão das Neves (305,8%) e Sete Lagoas (16,5%). Os cinco com tendência mais intensa de queda são: Vespasiano (-100%), Itabirito (-62,2%), Brumadinho (-45,5%), Ibitaré (-39,7%) e Mariana (-38,8%) (Figura 3).

**Figura 3.** Taxa de Variação em 14 dias da média móvel de novos casos – principais municípios da Macrorregião Centro



Fonte: SIVEP-Gripe, ESUS, GAL, Laboratórios Privados, Farmácias Privadas, acesso em 07/10/2020.

## 2.2 – Macrorregião Triângulo do Norte

Na segunda posição, a Macrorregião Triângulo do Norte registrou a seguinte sequência no número de notificações de Covid-19 até a semana de referência: 38.297, 41.522 e 44.898 (acréscimos de 8,4% e 8,1%, respectivamente).

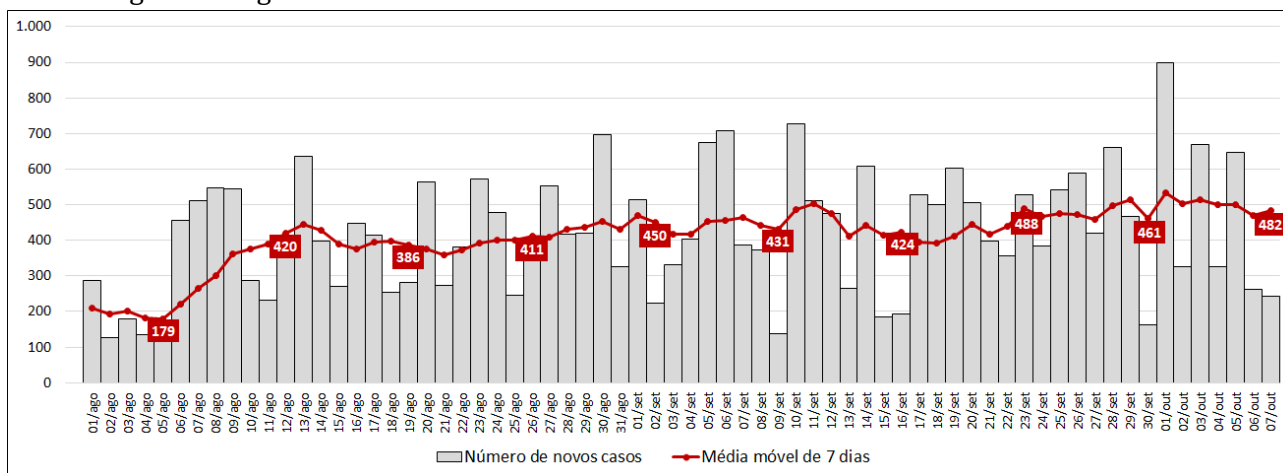
O número médio de novos registros da doença (dado pela média móvel de sete dias) no dia 07 de outubro de 2020 (41ª semana epidemiológica) na Macrorregião foi 482. Como duas semanas antes o quantitativo havia sido de 488, houve variação negativa (-1,3%) (Tabela 6). Portanto, a Macrorregião sinaliza estabilidade no número de novos casos.

O grande destaque em nível municipal é Uberlândia, com 30.499 casos (67,9% da Macrorregião) e 9,8% do total de Minas Gerais. O número de casos por mil (44,6) é cerca de três vezes maior que a média estadual (14,8). O número de registros cresceu 8,5% entre a 39ª e 40ª semanas. Já nos últimos sete dias foi registrado incremento de 8,2%. O número médio de novos casos aponta estabilidade (acréscimo de 9,8% da média móvel em duas semanas).

Araguari, segundo colocado, viu o número de registros aumentar de 3.092 para 3.330 entre a 39ª e 40ª semanas. Na última semana de referência o número de casos atingiu 3.645, ou seja, aumentou 9,5% (mais que o estado, que registrou acréscimo de 6,1%). O número médio de novos casos cresceu 1%, caracterizando estabilidade.

Na terceira colocação, Ituiutaba contabilizou a seguinte sequência no número de notificações nas últimas três semanas: 3.158, 3.401 e 3.644 (incrementos de 7,7% e 7,1%, respectivamente). O número médio de novos casos recuou 39,9% em duas semanas (tendência de queda).



**Figura 4.** Evolução do número diário de novos casos de Covid-19 e média móvel de 7 dias – Macrorregião Triângulo do Norte

Fonte: SIVEP-Gripe, ESUS, GAL, Laboratórios Privados, Farmácias Privadas, acesso em 07/10/2020.

Patrocínio vem em seguida com 1.843 notificações e taxa de variação da média móvel de novos casos apontando tendência de queda (recoo de 51,9% em duas semanas).

**Tabela 6.** Distribuição de casos acumulados de Covid-19 e média móvel de 7 dias dos 25 municípios com maior número de notificações – Semanas epidemiológicas 39, 40 e 41 – Macrorregião Triângulo do Norte

Município	População	Casos por mil	Número acumulado de casos					Média móvel de 7 dias				Situação em 07.10.2020	
			Semana epidemiológica			Variação (%)		Semana epidemiológica			Variação em 14 dias (%)		
			Até a 39ª	Até a 40ª	Até a 41ª	40ª sobre 39ª	41ª sobre 40ª	39ª	40ª	41ª			
1	Uberlândia	683.247	44,6	25.970	28.178	30.499	8,5	8,2	301,9	315,4	331,6	9,8	Estável
2	Araguari	116.691	31,2	3.092	3.330	3.645	7,7	9,5	44,6	34,0	45,0	1,0	Estável
3	Ituiutaba	104.067	35,0	3.158	3.401	3.644	7,7	7,1	57,7	34,7	34,7	-39,9	Em baixa
4	Patrocínio	90.041	20,5	1.601	1.732	1.843	8,2	6,4	33,0	18,7	15,9	-51,9	Em baixa
5	Araporã	6.804	107,6	497	623	732	25,4	17,5	0,0	18,0	15,6	NA	NA
6	Tupaciguara	25.253	22,7	527	555	572	5,3	3,1	3,4	4,0	2,4	-29,2	Em baixa
7	Prata	27.688	20,5	449	512	568	14,0	10,9	9,9	9,0	8,0	-18,8	Em baixa
8	Capinópolis	16.109	31,6	476	500	509	5,0	1,8	7,7	3,4	1,3	-83,3	Em baixa
9	Monte Alegre de Minas	20.999	22,4	430	450	471	4,7	4,7	6,3	2,9	3,0	-52,3	Em baixa
10	Canápolis	12.025	32,9	350	378	396	8,0	4,8	2,7	4,0	2,6	-5,3	Estável
11	Santa Vitória	19.608	19,5	341	364	382	6,7	4,9	8,1	3,3	2,6	-68,4	Em baixa
12	Monte Carmelo	47.682	6,7	245	269	318	9,8	18,2	2,6	3,4	7,0	172,2	Em alta
13	Nova Ponte	15.280	18,0	233	252	275	8,2	9,1	3,3	2,7	3,3	0,0	Estável
14	Coromandel	27.982	8,0	174	191	223	9,8	16,8	1,7	2,4	4,6	166,7	Em alta
15	Centralina	10.425	17,4	175	180	181	2,9	0,6	0,1	0,7	0,1	0,0	Estável
16	Campina Verde	19.738	7,2	126	139	142	10,3	2,2	0,4	1,9	0,4	0,0	Estável
17	Indianópolis	6.829	16,7	98	101	114	3,1	12,9	0,9	0,4	1,9	-100,0	Em baixa
18	Abadia dos Dourados	6.972	13,9	86	89	97	3,5	9,0	2,1	0,4	1,1	-46,7	Em baixa
19	Iraí de Minas	6.944	12,2	85	85	85	0,0	0,0	0,0	0,0	0,0	NA	NA
20	Estrela do Sul	7.936	6,8	49	51	54	4,1	5,9	0,7	0,3	0,4	-40,0	Em baixa
21	Ipiacaçu	4.217	10,0	40	40	42	0,0	5,0	0,7	0,0	0,3	-60,0	Em baixa
22	Gurinhata	5.704	7,0	34	39	40	14,7	2,6	0,1	0,7	0,1	0,0	Estável
23	Cascalho Rico	3.057	7,9	21	23	24	9,5	4,3	0,3	0,3	0,1	-50,0	Em baixa
24	Cachoeira Dourada	2.677	5,6	13	13	15	0,0	15,4	0,1	0,0	0,3	100,0	Em alta
25	Douradoquara	1.905	6,8	13	13	13	0,0	0,0	0,0	0,0	0,0	NA	NA
	<b>Macrorregião</b>	<b>1.294.816</b>	<b>34,7</b>	<b>38.297</b>	<b>41.522</b>	<b>44.898</b>	<b>8,4</b>	<b>8,1</b>	<b>488</b>	<b>461</b>	<b>482</b>	<b>-1,3</b>	<b>Estável</b>
	<b>Minas Gerais</b>	<b>21.040.662</b>	<b>14,8</b>	<b>274.459</b>	<b>293.201</b>	<b>310.941</b>	<b>6,8</b>	<b>6,1</b>	<b>2.505</b>	<b>2.677</b>	<b>2.534</b>	<b>1,2</b>	<b>Estável</b>

Fonte: SIVEP-Gripe, ESUS, GAL, Laboratórios Privados, Farmácias Privadas, acesso em 07/10/2020.

Onde: NA = não se aplica ou sem informação.

O quinto município com maior número acumulado de casos da doença até a semana de referência foi Araporã (732 notificações e acréscimo de 17,5% na última semana). O número médio de novos casos nos últimos sete dias foi 15,6.

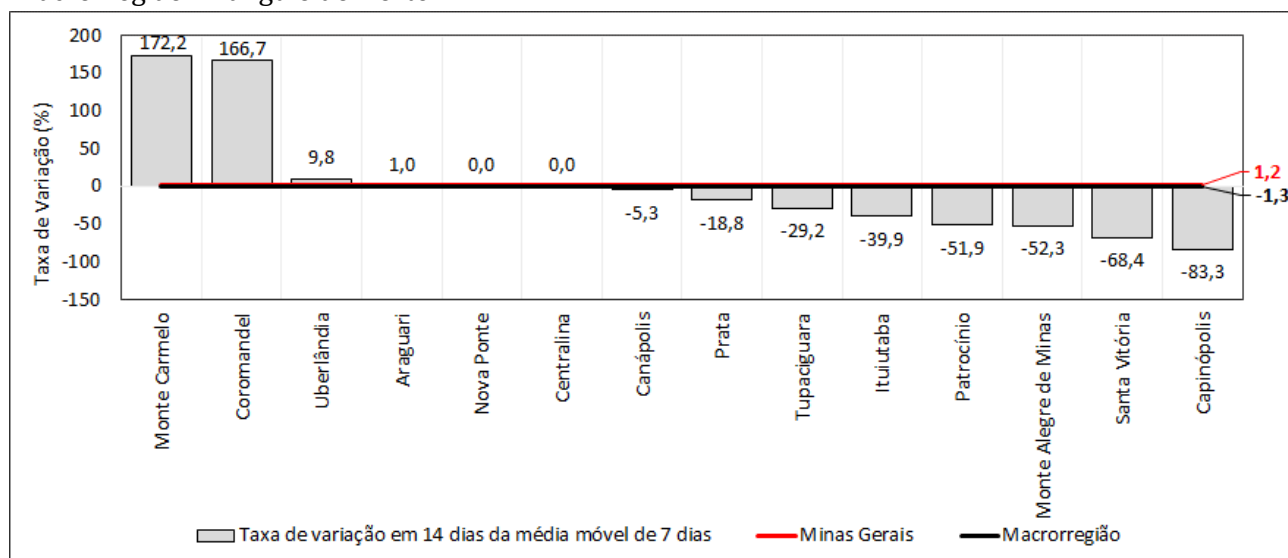
Do grupo dos 25 municípios com maior número acumulado de registros, os cinco com maiores

incrementos em sete dias até a data de referência foram: Monte Carmelo (18,2%), Araporã (17,5%), Coromandel (16,8%), Cachoeira Dourada (15,4%) e Indianópolis (12,9%).

Em relação ao número de casos por mil, se destacam Araporã (107,6), Uberlândia (44,6) e Ituiutaba (35).

Entre os 15 municípios com maior número de casos na região, os dois mostram tendência de alta: Monte Carmelo (172,2%) e Coromandel (166,7%). Os cinco com viés de queda mais intensa são: Capinópolis (-83,3%), Santa Vitória (-68,4%), Monte Alegre de Minas (-52,3%), Patrocínio (-51,9%) e Ituiutaba (-39,9%) (Figura 5).

**Figura 5.** Taxa de Variação em 14 dias da média móvel de novos casos – principais municípios da Macrorregião Triângulo do Norte



Fonte: SIVEP-Gripe, ESUS, GAL, Laboratórios Privados, Farmácias Privadas, acesso em 07/10/2020.

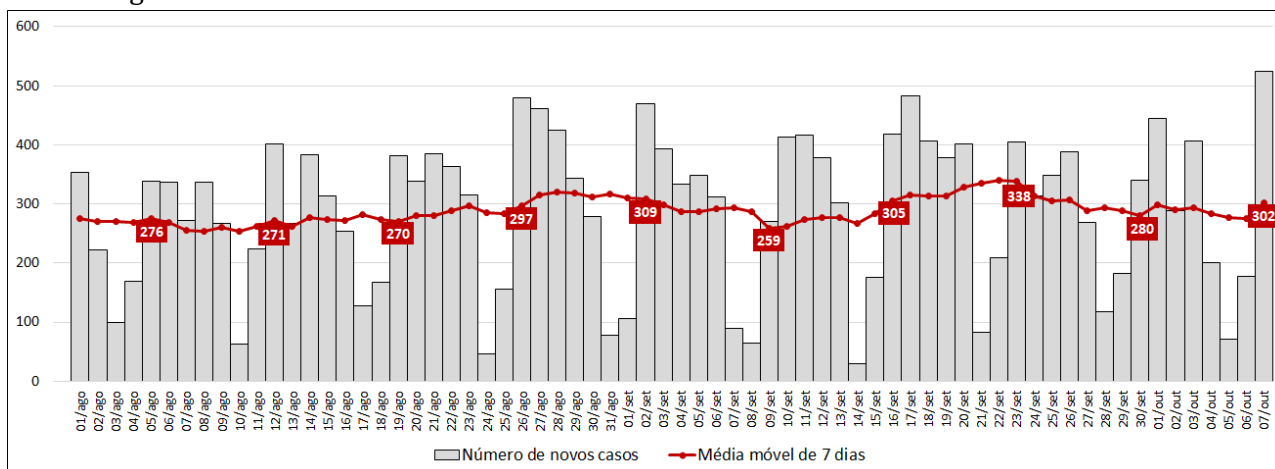
## 2.3 – Macrorregião Sul

Na terceira posição, a Macrorregião Sul registrou a seguinte sequência no número de notificações de Covid-19 até a semana de referência: 24.718, 26.678 e 28.792 (acréscimos consecutivos de 7,9%).

O número médio de novos registros da doença (dado pela média móvel de sete dias) no dia 07 de outubro de 2020 (41ª semana epidemiológica) na Macrorregião foi 302. Como duas semanas antes o quantitativo havia sido de 338, houve decréscimo de 10,6% (Figura 6). Portanto, a Macrorregião conta com estabilidade no número de novos casos.

O município de Pouso Alegre é responsável pelo maior número de casos acumulados na Macrorregião (10,1%). Entre a 39ª e a 40ª semanas, o número de casos saltou de 2.606 para 2.733 (4,9%). Nos últimos sete dias foi para 2.914 (6,6%). A média móvel de novos registros recuou 42% em 14 dias (tendência de queda).

Extrema, com 2.381 casos, ocupa a segunda posição. O crescimento do número de registros da doença foi de 5,1% entre a 39ª e 40ª semanas. Em seguida de 4,7%. A participação na Macrorregião diminuiu de 8,8% para 8,3% em duas semanas. O número de casos por mil é muito alto (67,1). O número médio de novos casos recuou em 14 dias (-18,5%, ou seja mostrou tendência de queda).

**Figura 6.** Evolução do número diário de novos casos de Covid-19 e média móvel de 7 dias – Macrorregião Sul

Fonte: SIVEP-Gripe, ESUS, GAL, Laboratórios Privados, Farmácias Privadas, acesso em 07/10/2020.

Na terceira posição, Itajubá apresentou ritmo de expansão da doença inferior à média do estado entre as semanas epidemiológicas 39 e 40 (6,3% contra 6,8%) e nos últimos sete dias (4,9% contra 6,1%). O número médio de novos casos em 14 dias encontra-se em baixa (-17,3% de variação).

**Tabela 7.** Distribuição de casos acumulados de Covid-19 e média móvel de 7 dias dos 25 municípios com maior número de notificações – Semanas epidemiológicas 39, 40 e 41 – Macrorregião Sul

Município	População	Casos por mil	Número acumulado de casos					Média móvel de 7 dias					Situação em 07.10.2020
			Semana epidemiológica			Variação (%)		Semana epidemiológica			Variação em 14 dias (%)		
			Até a 39ª	Até a 40ª	Até a 41ª	40ª sobre 39ª	41ª sobre 40ª	39ª	40ª	41ª			
1	Pouso Alegre	148.862	19,6	2.606	2.733	2.914	4,9	6,6	44,6	18,1	25,9	-42,0	Em baixa
2	Extrema	35.474	67,1	2.165	2.275	2.381	5,1	4,7	18,6	15,7	15,1	-18,5	Em baixa
3	Itajubá	96.389	15,0	1.294	1.375	1.442	6,3	4,9	11,6	11,6	9,6	-17,3	Em baixa
4	Alfenas	79.481	16,8	941	1.036	1.339	10,1	29,2	21,0	13,6	43,3	106,1	Em alta
5	Poços de Caldas	166.111	7,9	1.124	1.206	1.307	7,3	8,4	13,7	11,7	14,4	5,2	Estável
6	Passos	113.998	10,1	979	1.061	1.146	8,4	8,0	15,0	11,7	12,1	-19,0	Em baixa
7	Varginha	134.477	8,3	943	1.014	1.115	7,5	10,0	15,4	10,1	14,4	-6,5	Estável
8	Guaxupé	51.750	17,1	819	853	884	4,2	3,6	7,4	4,9	4,4	-40,4	Em baixa
9	São Sebastião do Paraíso	70.450	10,1	545	635	709	16,5	11,7	8,9	12,9	10,6	19,4	Em alta
10	Três Corações	78.913	8,8	655	667	696	1,8	4,3	4,9	1,7	4,1	-14,7	Estável
11	Três Pontas	56.546	9,5	429	482	540	12,4	12,0	7,6	7,6	8,3	9,4	Estável
12	Camanduaia	21.738	24,1	501	512	523	2,2	2,1	4,7	1,6	1,6	-66,7	Em baixa
13	Itapeva	9.682	46,8	386	405	453	4,9	11,9	3,6	2,7	6,9	92,0	Em alta
14	Piumhi	34.456	11,9	361	394	410	9,1	4,1	2,3	4,7	2,3	0,0	Estável
15	Cambuí	29.278	13,7	356	381	402	7,0	5,5	2,1	3,6	3,0	40,0	Em alta
16	Santa Rita do Sapucaí	42.751	9,4	273	349	401	27,8	14,9	17,7	10,9	7,4	-58,1	Em baixa
17	Andradas	40.747	9,2	318	351	375	10,4	6,8	6,7	4,7	3,4	-100,0	Em baixa
18	Lavras	102.728	3,6	292	312	374	6,8	19,9	1,9	2,9	8,9	376,9	Em alta
19	São Lourenço	45.484	7,7	301	333	351	10,6	5,4	2,4	4,6	2,6	5,9	Estável
20	Jacutinga	25.684	13,2	324	332	338	2,5	1,8	1,9	1,1	0,9	-53,8	Em baixa
21	Borda da Mata	19.202	17,1	286	309	328	8,0	6,1	3,3	3,3	2,7	-17,4	Em baixa
22	Guaranésia	19.025	15,6	289	294	297	1,7	1,0	1,0	0,7	0,4	-57,1	Em baixa
23	Boa Esperança	40.031	7,3	182	252	293	38,5	16,3	4,7	10,0	5,9	24,2	Em alta
24	Monte Sião	23.569	12,3	267	282	291	5,6	3,2	1,6	2,1	1,3	-18,2	Em baixa
25	Itamonte	15.440	17,8	249	259	275	4,0	6,2	2,9	1,4	2,3	-20,0	Em baixa
<b>Macrorregião</b>			<b>10,3</b>	<b>24.718</b>	<b>26.678</b>	<b>28.792</b>	<b>7,9</b>	<b>7,9</b>	<b>338</b>	<b>280</b>	<b>302</b>	<b>-10,6</b>	<b>Estável</b>
<b>Minas Gerais</b>			<b>14,8</b>	<b>274.459</b>	<b>293.201</b>	<b>310.941</b>	<b>6,8</b>	<b>6,1</b>	<b>2.505</b>	<b>2.677</b>	<b>2.534</b>	<b>1,2</b>	<b>Estável</b>

Fonte: SIVEP-Gripe, ESUS, GAL, Laboratórios Privados, Farmácias Privadas, acesso em 07/10/2020.

Onde: NA = não se aplica ou ausência de informações.

Alfenas aparece na quarta posição com 1.339 registros e ritmo de crescimento nas duas últimas semanas acima da média estadual (10,1% e 29,2%, consecutivamente). A taxa de variação do número médio de novos casos foi em 14 dias 106,1%, mostrando forte tendência de alta.

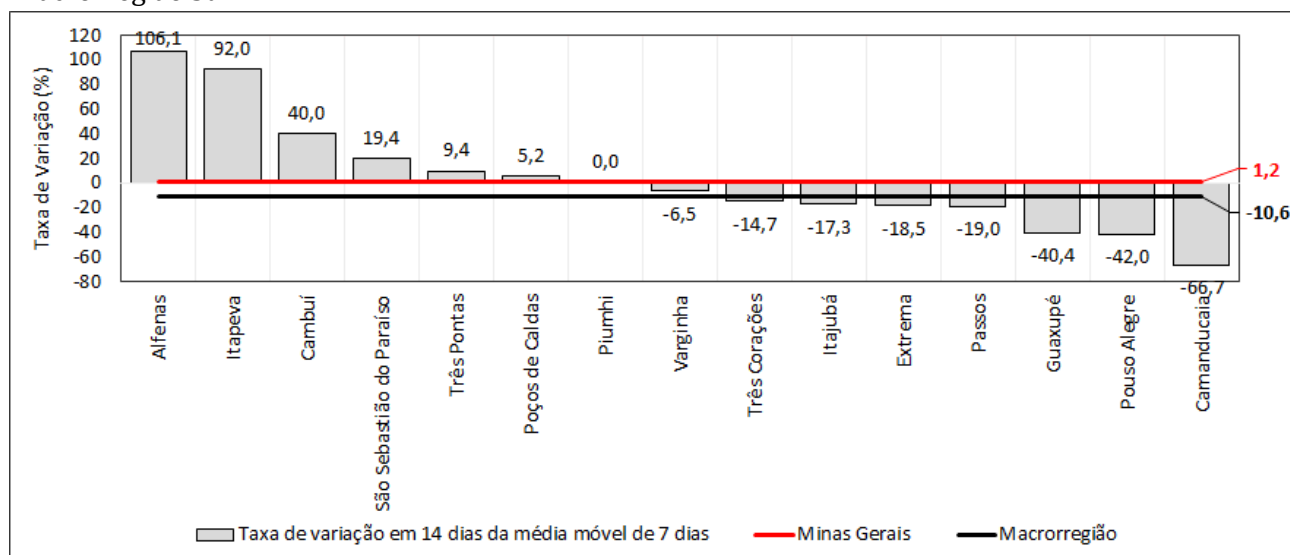
Poços de Caldas fecha o grupo dos cinco municípios com maior número de registros (1.307). Nas últimas duas semanas o ritmo de expansão da doença foi 7,3% e 8,4%, consecutivamente. A média móvel de novos registros apontou estabilidade (incremento de 5,2% em duas semanas).

Do grupo dos 25 municípios com maior número acumulado de registros, os cinco com maiores incrementos em sete dias até a data de referência foram: Alfenas (29,2%), Lavras (19,9%), Boa Esperança (16,3%), Santa Rita do Sapucaí (14,9%) e Três Pontas (12%).

Em relação ao número de casos por mil, se destacam com altos índices os municípios de Extrema (67,1) e Itapeva (46,8).

Entre os 15 municípios com maior número de casos na Macrorregião, os quatro com maior tendência de alta são: Alfenas (106,1%), Itapeva (92%), Cambuí (40%) e São Sebastião do Paraíso (19,4%). Os cinco com tendência de queda mais intensa são: Camanducaia (-66,7%), Pouso Alegre (-42%), Guaxupé (-40,4%), Passos (-19%) e Extrema (-18,5%) (Figura 7).

**Figura 7.** Taxa de Variação em 14 dias da média móvel de novos casos – principais municípios da Macrorregião Sul



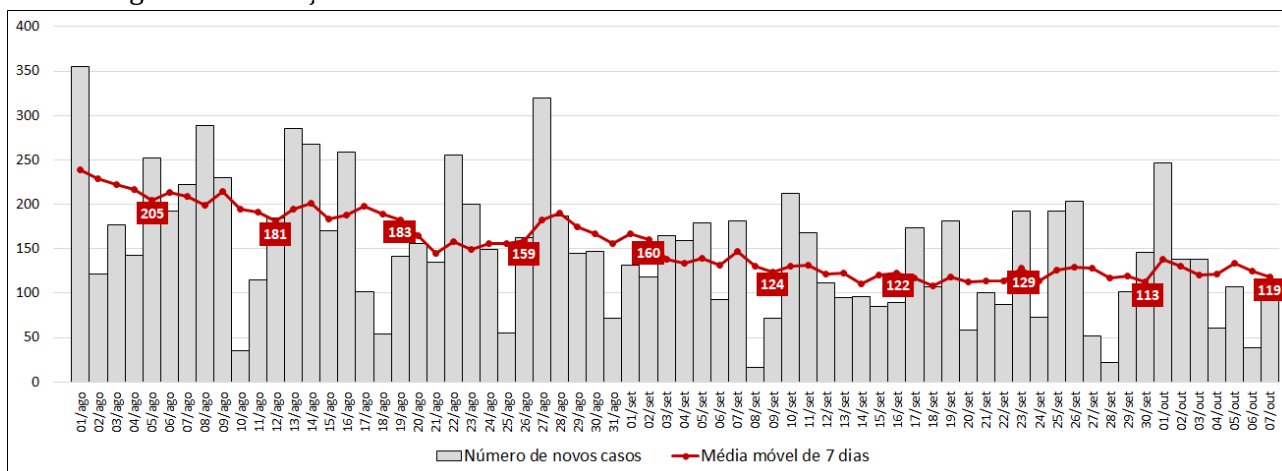
Fonte: SIVEP-Gripe, ESUS, GAL, Laboratórios Privados, Farmácias Privadas, acesso em 07/10/2020.

## 2.4 – Macrorregião Vale do Aço

Na quarta posição, a Macrorregião Vale do Aço registrou a seguinte sequência no número de notificações de Covid-19 até a semana de referência: 20.238, 21.028 e 21.858 (acréscimos de 3,9% consecutivamente).

O número médio de novos registros da doença (dado pela média móvel de sete dias) no dia 07 de outubro de 2020 (41ª semana epidemiológica) na Macrorregião foi 119. Como duas semanas antes o quantitativo havia sido de 129, houve queda de 7,8% (Figura 8). Portanto, a Macrorregião mostra estabilidade.

Em nível municipal, Ipatinga apresentou queda na participação, em termos regionais, de 41,8% para 40,7% nas duas últimas semanas de referência, tendo contabilizado 8.907 casos. O número médio de novos casos encontra-se com tendência de queda (-26,3% em 14 dias).

**Figura 8.** Evolução do número diário de novos casos de Covid-19 e média móvel de 7 dias – Macrorregião Vale do Aço

Fonte: SIVEP-Gripe, ESUS, GAL, Laboratórios Privados, Farmácias Privadas, acesso em 07/10/2020.

**Tabela 8.** Distribuição de casos acumulados de Covid-19 e média móvel de 7 dias dos 25 municípios com maior número de notificações – Semanas epidemiológicas 39, 40 e 41 – Macrorregião Vale do Aço

Município	População	Casos por mil	Número acumulado de casos					Média móvel de 7 dias				Situação em 07.10.2020	
			Semana epidemiológica			Variação (%)		Semana epidemiológica			Variação em 14 dias (%)		
			Até a 39ª	Até a 40ª	Até a 41ª	40ª sobre 39ª	41ª sobre 40ª	39ª	40ª	41ª			
1	Ipatinga	261.344	34,1	8.457	8.649	8.907	2,3	3,0	50,3	27,4	36,9	-26,7	Em baixa
2	Coronel Fabriciano	109.405	32,1	3.251	3.382	3.513	4,0	3,9	19,7	18,7	18,7	-5,1	Estável
3	Santana do Paraíso	33.934	64,8	2.035	2.140	2.199	5,2	2,8	7,6	15,0	8,4	11,3	Estável
4	Timóteo	89.090	24,5	1.947	2.054	2.182	5,5	6,2	25,9	15,3	18,3	-29,3	Em baixa
5	Caratinga	91.503	18,6	1.582	1.650	1.699	4,3	3,0	11,1	9,7	7,0	-37,2	Em baixa
6	Belo Oriente	26.396	24,4	568	619	643	9,0	3,9	4,6	7,3	3,4	-25,0	Em baixa
7	Ipaba	18.438	21,0	311	311	388	0,0	24,8	0,0	0,0	11,0	NA	NA
8	Inhapim	24.204	11,3	253	264	273	4,3	3,4	0,7	1,6	1,3	80,0	Em alta
9	Ubaporanga	12.449	20,2	232	252	252	8,6	0,0	0,0	2,9	0,0	NA	NA
10	Santa Rita de Minas	7.155	22,5	153	160	161	4,6	0,6	0,6	1,0	0,1	-75,0	Em baixa
11	Iapu	10.867	10,9	97	115	118	18,6	2,6	0,0	2,6	0,4	NA	NA
12	Bom Jesus do Galho	15.010	7,6	114	114	114	0,0	0,0	0,0	0,0	0,0	NA	NA
13	Vargem Alegre	6.491	17,1	95	104	111	9,5	6,7	0,3	1,3	1,0	250,0	Em alta
14	Antônio Dias	9.363	11,4	93	97	107	4,3	10,3	0,4	0,6	1,4	233,3	Em alta
15	Santa Bárbara do Leste	8.113	11,8	70	79	96	12,9	21,5	1,1	1,3	2,4	112,5	Em alta
16	Naque	6.939	13,4	84	90	93	7,1	3,3	0,4	0,9	0,4	0,0	Estável
17	São João do Oriente	7.553	12,2	87	90	92	3,4	2,2	1,4	0,4	0,3	-100,0	Em baixa
18	Periquito	6.847	13,3	86	91	91	5,8	0,0	0,0	0,7	0,0	NA	NA
19	Açucena	9.575	8,5	73	80	81	9,6	1,3	0,3	1,0	0,1	-50,0	Em baixa
20	Jaguaraçu	3.124	25,9	80	81	81	1,3	0,0	1,1	0,1	0,0	-100,0	Em baixa
21	Bugre	4.074	16,9	41	41	69	0,0	68,3	0,0	0,0	4,0	NA	NA
22	Piedade de Caratinga	8.426	7,8	58	59	66	1,7	11,9	0,4	0,1	1,0	133,3	Em alta
23	Entre Folhas	5.362	12,1	64	65	65	1,6	0,0	0,3	0,1	0,0	-100,0	Em baixa
24	Dom Cavati	5.097	12,0	40	60	61	50,0	1,7	0,0	2,9	0,1	NA	NA
25	Mesquita	5.666	10,2	54	55	58	1,9	5,5	0,1	0,1	0,4	200,0	Em alta
<b>Macrorregião</b>		<b>839.344</b>	<b>26,0</b>	<b>20.238</b>	<b>21.028</b>	<b>21.858</b>	<b>3,9</b>	<b>3,9</b>	<b>129</b>	<b>113</b>	<b>119</b>	<b>-7,8</b>	<b>Estável</b>
<b>Minas Gerais</b>		<b>21.040.662</b>	<b>14,8</b>	<b>274.459</b>	<b>293.201</b>	<b>310.941</b>	<b>6,8</b>	<b>6,1</b>	<b>2.505</b>	<b>2.677</b>	<b>2.534</b>	<b>1,2</b>	<b>Estável</b>

Fonte: SIVEP-Gripe, ESUS, GAL, Laboratórios Privados, Farmácias Privadas, acesso em 07/10/2020.

Onde: NA = não se aplica ou sem informação.

O segundo município com maior número de casos na Macrorregião Vale do Aço até a data de referência foi Coronel Fabriciano, que na 39ª semana epidemiológica contava com 3.251 notificações e na 40ª com 3.382 (acréscimo de 4%). Na última semana o incremento foi de 3,9%, quando o número de registros fechou em 3.513. Na média móvel de novos casos a variação foi negativa (-5,1%, ou seja, em estabilidade).

Santana do Paraíso foi responsável pela terceira posição até a data de referência com 2.199

notificações acumuladas. Na semana anterior havia registrado 2.140 casos, ou seja, ocorreu acréscimo de 2,8% em sete dias. Houve acréscimo de 11,3% na média móvel de novos casos em duas semanas (estabilidade).

Timóteo, quarto colocado, registrou 1.947 casos até a 39ª semana de referência. Na semana seguinte o número de casos saltou para 2.054 (acrécimo de 5,5%), e depois para 2.182 (aumento de 6,2%). Em relação ao número de novos casos houve recuo da média móvel nos últimos 14 dias (-29,3%), ou seja, tendência de queda.

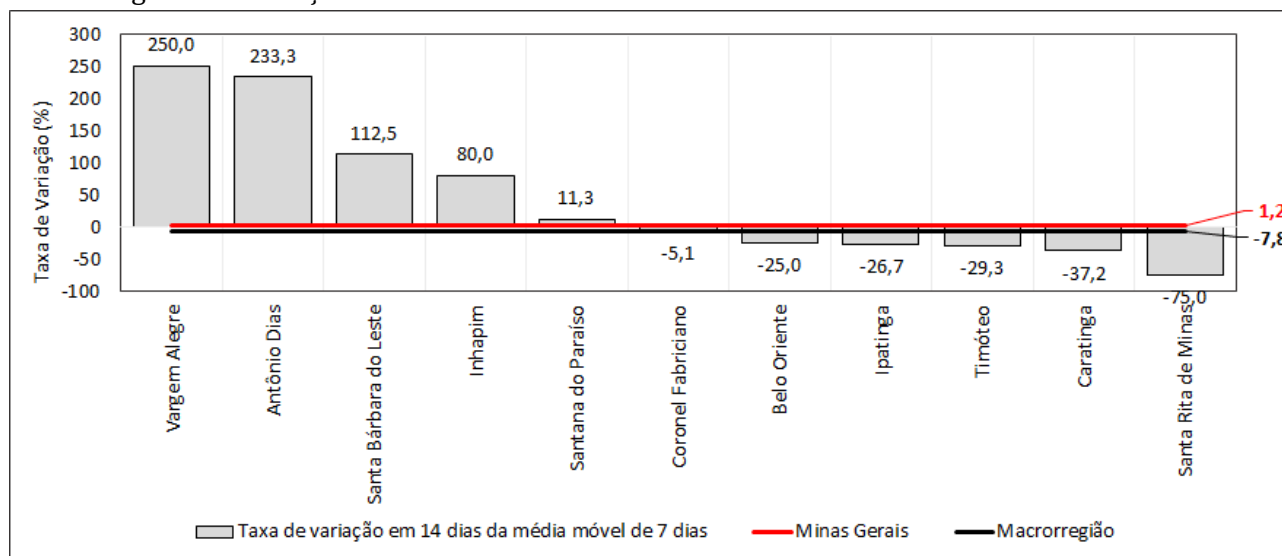
Na quinta posição, Caratinga acumulou 1.699 casos até a semana de referência. Na última semana o acréscimo foi inferior ao do estado (3% contra 6,1%). A taxa de variação da média móvel de novos casos em duas semanas foi -37,2% (tendência de queda).

Do grupo dos 25 municípios com maior número acumulado de registros, os três com maiores incrementos em sete dias até a data de referência foram: Bugre (68,3%), Ipaba (24,8%) e Santa Bárbara do Leste (21,5%).

Em relação ao número de casos por mil, se destacam Santana do Paraíso (64,8), Ipatinga (34,1), Coronel Fabriciano (32,1) e Jaguaraçu (25,9).

Entre os 15 municípios com maior número de casos na região, quatro registraram tendência de alta no número médio de novos casos: Vargem Alegre (250%), Antônio Dias (233,3%), Santa Bárbara do Leste (112,5%) e Inhapim (80%). Cinco contam com tendência de queda: Santa Rita de Minas (-75%), Caratinga (-37,2%), Timóteo (-29,3%), Ipatinga (-26,7%) e Belo Oriente (-25,0%) (Figura 9).

**Figura 9.** Taxa de Variação em 14 dias da média móvel de novos casos – principais municípios da Macrorregião Vale do Aço



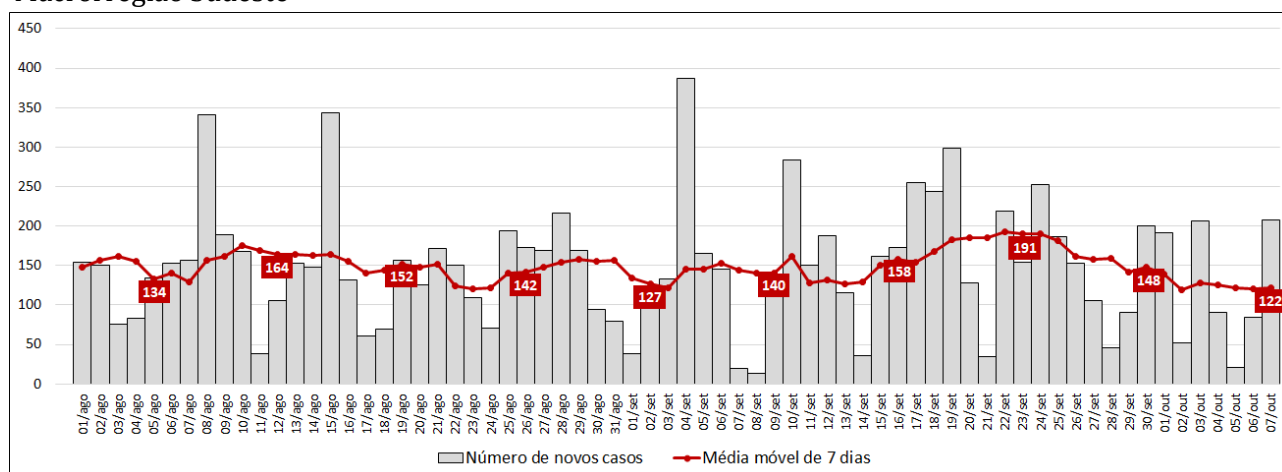
Fonte: SIVEP-Gripe, ESUS, GAL, Laboratórios Privados, Farmácias Privadas, acesso em 07/10/2020.

## 2.5 – Macrorregião Sudeste

Na quinta posição, a Macrorregião Sudeste registrou a seguinte sequência no número de notificações de Covid-19 até a semana de referência: 17.710, 18.744 e 19.598 (acrécimos de 5,8% e 4,6%, respectivamente).

O número médio de novos registros da doença (dado pela média móvel de sete dias) no dia 07 de outubro de 2020 (41ª semana epidemiológica) na Macrorregião foi 122. Como duas semanas antes o quantitativo havia sido de 191, houve queda de 36% (Figura 10). Portanto, a Macrorregião conta com tendência de queda no número de novos casos.

**Figura 10.** Evolução do número diário de novos casos de Covid-19 e média móvel de 7 dias – Macrorregião Sudeste



Fonte: SIVEP-Gripe, ESUS, GAL, Laboratórios Privados, Farmácias Privadas, acesso em 07/10/2020.

A primeira posição é ocupada pelo município de Juiz de Fora, com 6.244 registros até a semana de referência. O ritmo de expansão do número acumulado de casos foi inferior à média estadual nos últimos sete dias (4,3% contra 6,1%). A média móvel de novos casos mostra tendência de queda (-22,8%).

Muriaé registrou o segundo maior número acumulado de casos até a semana de referência (3.121). A participação na Macrorregião caiu de 16,3% para 15,9% em duas semanas. A média móvel do número de novos casos apresentou variação negativa em 14 dias (-39,8%, ou seja, tendência de queda).

Na terceira posição ficou o município de Ubá (1.821 notificações). A média móvel de novos casos foi 40,1% inferior à de duas semanas anteriores (tendência de queda).

Leopoldina, quarto colocado com 825 casos, registrou acréscimo de 4,6% na última semana. Na semana anterior o incremento havia sido de 5,2%. Portanto o ritmo de crescimento das notificações acumuladas tem sido inferior ao do estado. A média móvel de novos aumentou 200% nas duas últimas semanas (tendência de alta).

Visconde do Rio Branco, quinto colocado com 820 casos, apresentou tendência de queda em duas semanas (média móvel recuou 48,4% em duas semanas).

Do grupo dos 25 municípios com maior número acumulado de registros, os cinco com maiores incrementos em sete dias até a data de referência foram: São João Nepomuceno (23,8%), Ervália (12,7%), Miradouro (12,4%) e Guiricema (10,6%).

Em relação ao número de casos por mil, se destacam Pirapetinga (35,7), Chiador (34,8), e Muriaé (28,9).

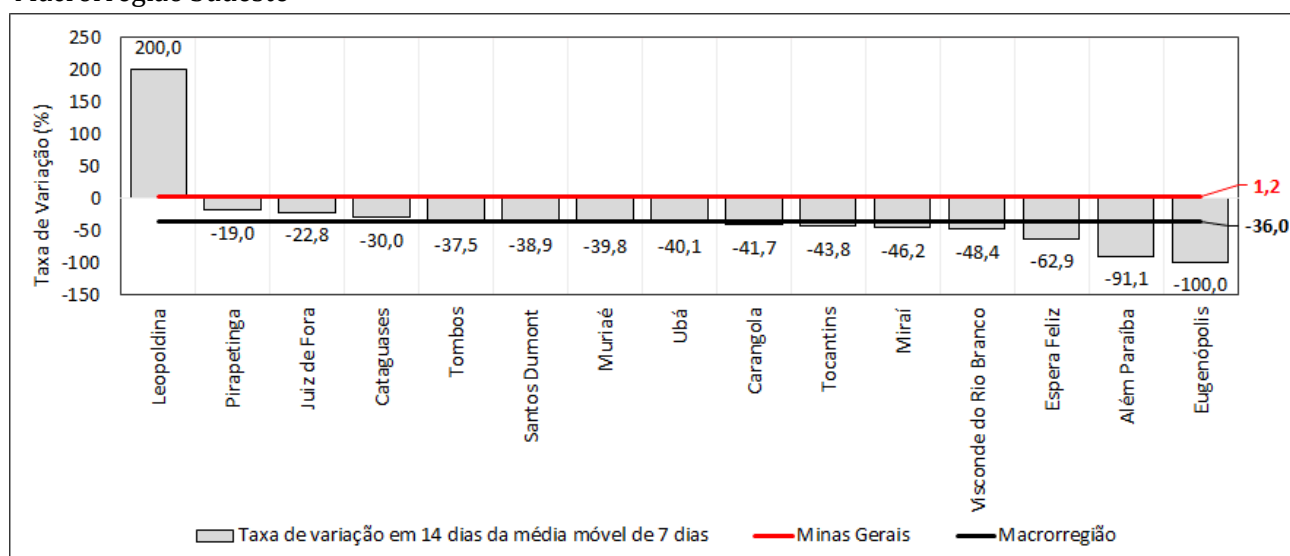
**Tabela 9.** Distribuição de casos acumulados de Covid-19 e média móvel de 7 dias dos 25 municípios com maior número de notificações – Semanas epidemiológicas 39, 40 e 41 – Macrorregião Sudeste

Município	População	Casos por mil	Número acumulado de casos					Média móvel de 7 dias				Situação em 07.10.2020	
			Semana epidemiológica			Variação (%)		Semana epidemiológica			Variação em 14 dias (%)		
			Até a 39ª	Até a 40ª	Até a 41ª	40ª sobre 39ª	41ª sobre 40ª	39ª	40ª	41ª			
1	Juiz de Fora	564.310	11,1	5.659	5.984	6.244	5,7	4,3	48,1	46,4	37,1	-22,8	Em baixa
2	Muriáe	108.113	28,9	2.881	2.991	3.121	3,8	4,3	30,9	15,7	18,6	-39,8	Em baixa
3	Ubá	114.265	15,9	1.527	1.712	1.821	12,1	6,4	26,0	26,4	15,6	-40,1	Em baixa
4	Leopoldina	52.532	15,7	750	789	825	5,2	4,6	1,7	5,6	5,1	200,0	Em alta
5	Visconde do Rio Branco	42.149	19,5	739	788	820	6,6	4,1	8,9	7,0	4,6	-48,4	Em baixa
6	Cataguases	74.691	9,4	666	688	702	3,3	2,0	2,9	3,1	2,0	-30,0	Em baixa
7	Carangola	32.988	19,4	599	625	639	4,3	2,2	3,4	3,7	2,0	-41,7	Em baixa
8	Além Paraíba	35.321	13,1	449	459	463	2,2	0,9	6,4	1,4	0,6	-91,1	Em baixa
9	Pirapetinga	10.731	35,7	349	366	383	4,9	4,6	3,0	2,4	2,4	-19,0	Em baixa
10	Santos Dumont	46.555	5,4	226	239	250	5,8	4,6	2,6	1,9	1,6	-38,9	Em baixa
11	Espera Feliz	24.773	9,6	218	225	238	3,2	5,8	5,0	1,0	1,9	-62,9	Em baixa
12	Eugenópolis	11.218	19,8	220	222	222	0,9	0,0	9,4	0,3	0,0	-100,0	Em baixa
13	Miraf	14.913	14,1	177	196	210	10,7	7,1	3,7	2,7	2,0	-46,2	Em baixa
14	Tombos	8.201	24,6	195	197	202	1,0	2,5	1,1	0,3	0,7	-37,5	Em baixa
15	Tocantins	16.602	11,7	166	185	194	11,4	4,9	2,3	2,7	1,3	-43,8	Em baixa
16	Matias Barbosa	14.385	12,2	171	172	176	0,6	2,3	0,6	0,1	0,6	0,0	Estável
17	Lima Duarte	16.671	9,7	156	158	161	1,3	1,9	0,7	0,3	0,4	-100,0	Em baixa
18	São João Nepomuceno	26.272	6,1	109	130	161	19,3	23,8	4,9	3,0	4,4	-8,8	Estável
19	Ervália	18.829	8,5	118	142	160	20,3	12,7	2,6	3,4	2,6	0,0	Estável
20	Guiricema	8.442	18,5	134	141	156	5,2	10,6	3,3	1,0	2,1	-34,8	Em baixa
21	Astolfo Dutra	14.085	10,9	143	144	154	0,7	6,9	1,0	0,1	1,4	42,9	Em alta
22	Rodeiro	7.991	17,9	113	143	143	26,5	0,0	2,7	4,3	0,0	-100,0	Em baixa
23	Miradouro	10.721	10,2	86	97	109	12,8	12,4	1,1	1,6	1,7	50,0	Em alta
24	Divino	19.884	5,0	90	96	100	6,7	4,2	1,0	0,9	0,6	-42,9	Em baixa
25	Chiador	2.702	34,8	93	93	94	0,0	1,1	0,3	0,0	0,1	-50,0	Em baixa
<b>Macrorregião</b>		<b>1.668.453</b>	<b>11,7</b>	<b>17.710</b>	<b>18.744</b>	<b>19.598</b>	<b>5,8</b>	<b>4,6</b>	<b>191</b>	<b>148</b>	<b>122</b>	<b>-36,0</b>	<b>Em baixa</b>
<b>Minas Gerais</b>		<b>21.040.662</b>	<b>14,8</b>	<b>274.459</b>	<b>293.201</b>	<b>310.941</b>	<b>6,8</b>	<b>6,1</b>	<b>2.505</b>	<b>2.677</b>	<b>2.534</b>	<b>1,2</b>	<b>Estável</b>

Fonte: SIVEP-Gripe, ESUS, GAL, Laboratórios Privados, Farmácias Privadas, acesso em 07/10/2020.

Onde: NA = não se aplica ou sem informação.

Entre os 15 municípios com maior número de casos na região, apenas um apresentou tendência de alta: Leopoldina (200%). Os cinco com tendência de queda mais intensa são: Eugenópolis (-100%), Além Paraíba (-91,1%), Espera Feliz (-62,9%), Visconde do Rio Branco (-48,4%) e Miraf (-46,2%).

**Figura 11.** Taxa de Variação em 14 dias da média móvel de novos casos – principais municípios da Macrorregião Sudeste

Fonte: SIVEP-Gripe, ESUS, GAL, Laboratórios Privados, Farmácias Privadas, acesso em 07/10/2020.

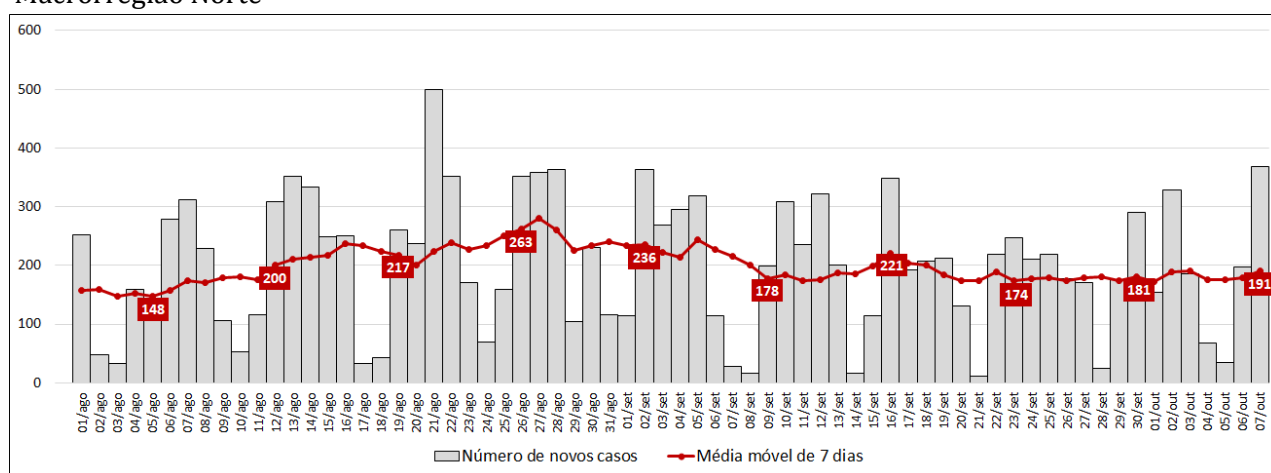


## 2.6 – Macrorregião Norte

Na sexta posição, a Macrorregião Norte registrou a seguinte sequência no número de notificações de Covid-19 até a semana de referência: 15.325, 16.592 e 17.927 (acréscimos de 8,3% e 8%, respectivamente).

O número médio de novos registros da doença (dado pela média móvel de sete dias) no dia 07 de outubro de 2020 (41ª semana epidemiológica) na Macrorregião foi 191. Como duas semanas antes o quantitativo havia sido de 174, houve variação positiva 9,3%) (Figura 12). Portanto, a Macrorregião mostra estabilidade.

**Figura 12.** Evolução do número diário de novos casos de Covid-19 e média móvel de 7 dias – Macrorregião Norte



Fonte: SIVEP-Gripe, ESUS, GAL, Laboratórios Privados, Farmácias Privadas, acesso em 07/10/2020.

Montes Claros segue na primeira posição com 9.147 registros desde o início da pandemia. Em duas semanas, sua participação no estado saltou de 5,6% para 5,8%, uma vez que a sequência de incrementos foi de, 8,4% e 8,3%. O número médio de novos casos aumentou 10,2% nos últimos 14 dias (estabilidade).

Na segunda posição com 1.168 notificações, Pirapora registrou incrementos acima da média estadual nas últimas duas semanas (11,8% e 12,7%). O aumento de 112,8% nos últimos 14 dias da média móvel de novos casos aponta forte tendência de alta.

Na terceira posição vem Janaúba, com 5,4% dos casos na Macrorregião. Na última semana o número de notificações subiu de 917 para 977 (acréscimo de 6,5%). O número médio de novas notificações cresceu 66,7% nas últimas duas semanas (tendência de alta).

Em Salinas, quarto colocado, o número de notificações foi 585 até a semana de referência. O número médio de novos casos apresentou variação negativa (-50%) nos últimos 14 dias (tendência de queda).

Em Porteirinha, quinto colocado, o quantitativo aumentou de 460 para 469 em sete dias (2%). O número médio de novos casos recuou 83% nos últimos 14 dias (forte tendência de queda).

Do grupo dos 25 municípios com maior número acumulado de registros, os dois com maiores incrementos em sete dias até a data de referência foram: Manga (46,7%) e São João da Ponte (16,9%).

Em relação ao número de casos por mil, apenas quatro dos 25 municípios contavam com escore superior ao do estado até a data de referência: Montes Claros (22,6), Pirapora (20,8), Salinas (14,1) e Janaúba (13,7).

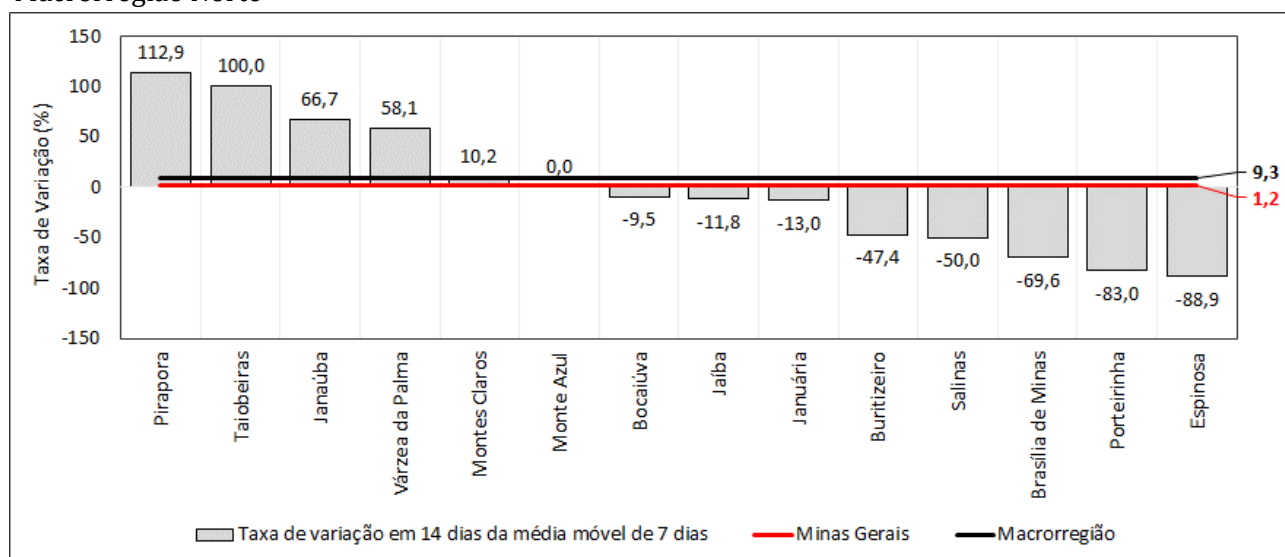
**Tabela 10.** Distribuição de casos acumulados de Covid-19 e média móvel de 7 dias dos 25 municípios com maior número de notificações – Semanas epidemiológicas 39, 40 e 41 – Macrorregião Norte

	Município	População	Casos por mil	Número acumulado de casos					Média móvel de 7 dias				
				Semana epidemiológica			Variação (%)		Semana epidemiológica			Variação em 14 dias (%)	Situação em 07.10.2020
				Até a 39ª	Até a 40ª	Até a 41ª	40ª sobre 39ª	41ª sobre 40ª	39ª	40ª	41ª		
1	Montes Claros	404.804	22,6	7.794	8.445	9.147	8,4	8,3	91,0	93,0	100,3	10,2	Estável
2	Pirapora	56.208	20,8	927	1.036	1.168	11,8	12,7	8,9	15,6	18,9	112,9	Em alta
3	Janaúba	71.265	13,7	873	917	977	5,0	6,5	5,1	6,3	8,6	66,7	Em alta
4	Salinas	41.349	14,1	568	579	585	1,9	1,0	1,7	1,6	0,9	-50,0	Em baixa
5	Porteirinha	37.950	12,4	436	460	469	5,5	2,0	7,6	3,4	1,3	-83,0	Em baixa
6	Várzea da Palma	39.173	11,4	339	397	446	17,1	12,3	4,4	8,3	7,0	58,1	Em alta
7	Bocaiúva	49.942	7,0	291	333	352	14,4	5,7	3,0	6,0	2,7	-9,5	Estável
8	São Francisco	56.163	6,2	309	332	349	7,4	5,1	0,0	3,3	2,4	NA	NA
9	Jaíba	38.413	8,5	263	296	326	12,5	10,1	4,9	4,7	4,3	-11,8	Estável
10	Taiobeiras	33.858	8,5	263	270	288	2,7	6,7	1,3	1,0	2,6	100,0	Em alta
11	Buritizeiro	27.988	9,9	240	268	278	11,7	3,7	2,7	4,0	1,4	-47,4	Em baixa
12	Espinosa	31.624	7,9	245	248	249	1,2	0,4	1,3	0,4	0,1	-88,9	Em baixa
13	Monte Azul	21.017	11,6	228	238	244	4,4	2,5	0,9	1,4	0,9	0,0	Estável
14	Brasília de Minas	32.288	5,3	123	156	170	26,8	9,0	6,6	4,7	2,0	-69,6	Em baixa
15	Januária	67.628	2,5	134	146	166	9,0	13,7	3,3	1,7	2,9	-13,0	Estável
16	Francisco Sá	26.181	6,1	135	146	161	8,1	10,3	1,6	1,6	2,1	36,4	Em alta
17	Capitão Enéas	15.153	9,4	131	134	142	2,3	6,0	0,1	0,4	1,1	-100,0	Em baixa
18	Manga	18.594	7,3	92	92	135	0,0	46,7	0,0	0,0	6,1	NA	NA
19	São João do Paraíso	23.524	5,5	123	125	129	1,6	3,2	0,0	0,3	0,6	NA	NA
20	Rio Pardo de Minas	30.779	4,0	110	121	122	10,0	0,8	1,1	1,6	0,1	-87,5	Em baixa
21	Montalvânia	15.012	7,8	95	109	117	14,7	7,3	2,6	2,0	1,1	-55,6	Em baixa
22	Itacarambi	18.142	5,4	81	91	98	12,3	7,7	2,1	1,4	1,0	-53,3	Em baixa
23	Coração de Jesus	26.592	3,4	77	83	90	7,8	8,4	1,0	0,9	1,0	0,0	Estável
24	Mirabela	13.557	5,7	70	72	77	2,9	6,9	1,0	0,3	0,7	-28,6	Em baixa
25	São João da Ponte	25.235	3,0	59	65	76	10,2	16,9	0,7	0,9	1,6	120,0	Em alta
	<b>Macrorregião</b>	<b>1.676.413</b>	<b>10,7</b>	<b>15.325</b>	<b>16.592</b>	<b>17.927</b>	<b>8,3</b>	<b>8,0</b>	<b>174</b>	<b>181</b>	<b>191</b>	<b>9,3</b>	<b>Estável</b>
	<b>Minas Gerais</b>	<b>21.040.662</b>	<b>14,8</b>	<b>274.459</b>	<b>293.201</b>	<b>310.941</b>	<b>6,8</b>	<b>6,1</b>	<b>2.505</b>	<b>2.677</b>	<b>2.534</b>	<b>1,2</b>	<b>Estável</b>

Fonte: SIVEP-Gripe, ESUS, GAL, Laboratórios Privados, Farmácias Privadas, acesso em 07/10/2020.

Onde: NA = não se aplica ou sem informação.

Entre os 15 municípios com maior número de casos na Macrorregião, quatro mostram tendência de alta: Pirapora (112,9%), Taiobeiras (100%), Janaúba (66,7%) e Várzea da Palma (58,1%). Cinco contam com tendência de queda: Espinosa (-88,9%), Porteirinha (-83%), Brasília de Minas (-69,6%), Salinas (-50%) e Buritizeiro (-47,4%).

**Figura 13.** Taxa de Variação em 14 dias da média móvel de novos casos – principais municípios da Macrorregião Norte

Fonte: SIVEP-Gripe, ESUS, GAL, Laboratórios Privados, Farmácias Privadas, acesso em 07/10/2020.

## 2.7 - A Macrorregião Triângulo do Sul

Na sétima posição, a Macrorregião Triângulo do Sul registrou a seguinte sequência no número de notificações de Covid-19 até a semana de referência: 13.371, 14.712 e 16.137 (acréscimos de 10% e 9,7%, respectivamente).

O número médio de novos registros da doença (dado pela média móvel de sete dias) no dia 07 de outubro de 2020 (41ª semana epidemiológica) na Macrorregião foi 204. Como duas semanas antes o quantitativo havia sido de 182, houve incremento de 11,6% (Figura 14). Portanto, a Macrorregião conta com estabilidade no número de novos casos.

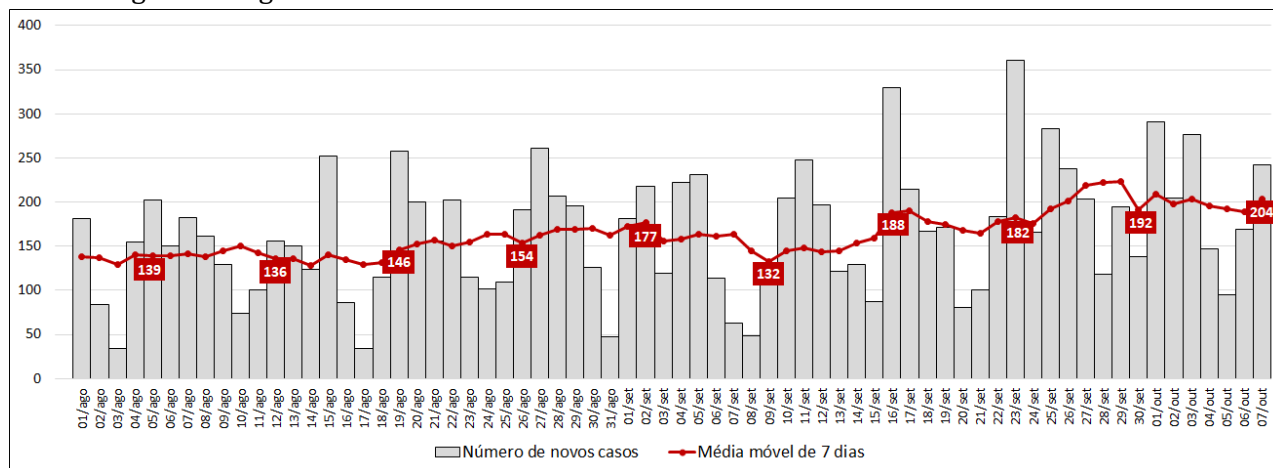
Com 38,3% das notificações na Macrorregião (6.179), Uberaba ocupa a primeira posição, tendo registrado acréscimos sucessivos de 12,9% nas duas últimas semanas. O número médio de novos casos aumentou 32,1% em duas semanas, apontando tendência de alta.

Com a segunda posição, Araxá viu o número de casos saltar de 1.420 para 1.839 em duas semanas (29,5%). O acréscimo de 17,1% no número médio de novos casos diários mostra tendência de alta.

Em Frutal, terceiro colocado, o número de notificações saltou de 1.317 para 1.469 e depois para 1.624 nas duas últimas semanas, respectivamente. O número médio de novos casos diários recuou 6,6% em duas semanas (estabilidade).

Na quarta posição, Iturama viu o número de casos saltar de 1.018 para 1.046 nos últimos sete dias (2,8%). O número médio de novos casos diários caiu 30%, mostrando tendência de queda.

**Figura 14.** Evolução do número diário de novos casos de Covid-19 e média móvel de 7 dias – Macrorregião Triângulo do Sul



Fonte: SIVEP-Gripe, ESUS, GAL, Laboratórios Privados, Farmácias Privadas, acesso em 07/10/2020.

Conceição das Alagoas fecha o grupo dos cinco municípios com maior número acumulado de registros (976). Na última semana o incremento foi de 2,1%. Já a média móvel de novos casos aponta tendência de queda (-28,6%).

Do grupo dos 25 municípios com maior número acumulado de registros, os quatro com maiores incrementos em sete dias até a data de referência foram: Fronteira (39,1%), Itapagipe (25,8%), Limeira do Oeste (14,6%) e Araxá (14,5%).

**Tabela 11.** Distribuição de casos acumulados de Covid-19 e média móvel de 7 dias dos 25 municípios com maior número de notificações – Semanas epidemiológicas 39, 40 e 41 – Macrorregião Triângulo do Sul

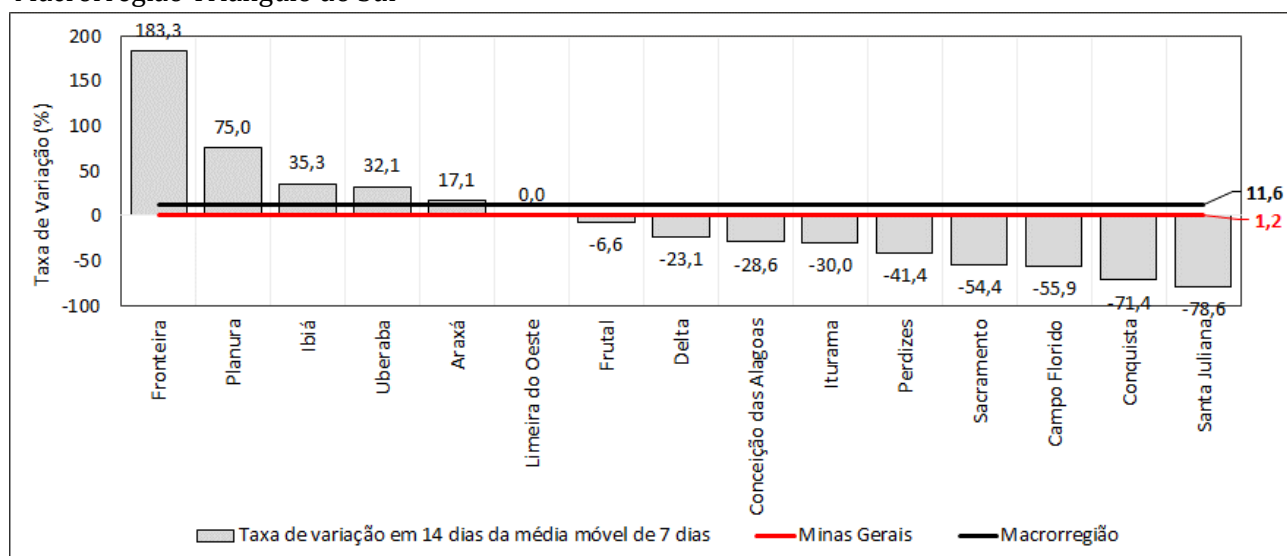
Município	População	Casos por mil	Número acumulado de casos					Média móvel de 7 dias					Situação em 07.10.2020
			Semana epidemiológica			Variação (%)		Semana epidemiológica			Variação em 14 dias (%)		
			Até a 39ª	Até a 40ª	Até a 41ª	40ª sobre 39ª	41ª sobre 40ª	39ª	40ª	41ª			
1 Uberaba	330.361	18,7	4.850	5.475	6.179	12,9	12,9	76,1	89,3	100,6	32,1	Em alta	
2 Araxá	105.083	17,5	1.420	1.606	1.839	13,1	14,5	28,4	26,6	33,3	17,1	Em alta	
3 Frutal	58.962	27,5	1.317	1.469	1.624	11,5	10,6	23,7	21,7	22,1	-6,6	Estável	
4 Iturama	38.822	26,9	976	1.018	1.046	4,3	2,8	5,7	6,0	4,0	-30,0	Em baixa	
5 Conceição das Alagoas	27.425	35,6	935	956	976	2,2	2,1	4,0	3,0	2,9	-28,6	Em baixa	
6 Sacramento	25.989	28,4	660	711	737	7,7	3,7	8,1	7,3	3,7	-54,4	Em baixa	
7 Santa Juliana	13.743	37,0	500	506	509	1,2	0,6	2,0	0,9	0,4	-78,6	Em baixa	
8 Delta	10.291	43,7	401	430	450	7,2	4,7	3,7	4,1	2,9	-23,1	Em baixa	
9 Perdizes	16.009	23,5	333	360	377	8,1	4,7	4,1	3,9	2,4	-41,4	Em baixa	
10 Fronteira	17.701	13,7	136	174	242	27,9	39,1	3,4	5,4	9,7	183,3	Em alta	
11 Planura	11.968	18,0	188	194	215	3,2	10,8	1,7	0,9	3,0	75,0	Em alta	
12 Campo Florido	8.029	26,2	169	195	210	15,4	7,7	4,9	3,7	2,1	-55,9	Em baixa	
13 Ibiá	25.035	8,3	168	185	208	10,1	12,4	2,4	2,4	3,3	35,3	Em alta	
14 Conquista	6.908	28,4	177	194	196	9,6	1,0	1,0	2,4	0,3	-71,4	Em baixa	
15 Limeira do Oeste	7.481	24,1	125	157	180	25,6	14,6	3,3	4,6	3,3	0,0	Estável	
16 Itapagipe	15.102	11,0	121	132	166	9,1	25,8	2,0	1,6	4,9	142,9	Em alta	
17 Pirajuba	6.044	25,1	138	147	152	6,5	3,4	0,7	1,3	0,7	-100,0	Em baixa	
18 Comendador Gomes	3.103	48,0	139	144	149	3,6	3,5	0,7	0,7	0,7	0,0	Estável	
19 Campos Altos	15.356	9,2	138	142	142	2,9	0,0	0,6	0,6	0,0	-100,0	Em baixa	
20 São Francisco de Sales	6.200	21,6	130	134	134	3,1	0,0	0,3	0,6	0,0	-100,0	Em baixa	
21 Carneirinho	9.986	10,6	85	99	106	16,5	7,1	1,3	2,0	1,0	-22,2	Em baixa	
22 União de Minas	4.325	21,7	84	87	94	3,6	8,0	1,0	0,4	1,0	0,0	Estável	
23 Pedrinópolis	3.626	18,2	63	65	66	3,2	1,5	0,7	0,3	0,1	-80,0	Em baixa	
24 Tapira	4.711	12,1	47	54	57	14,9	5,6	0,7	1,0	0,4	-40,0	Em baixa	
25 Veríssimo	3.951	10,4	35	39	41	11,4	5,1	0,9	0,6	0,3	-66,7	Em baixa	
<b>Macrorregião</b>	<b>781.789</b>	<b>20,6</b>	<b>13.371</b>	<b>14.712</b>	<b>16.137</b>	<b>10,0</b>	<b>9,7</b>	<b>182</b>	<b>192</b>	<b>204</b>	<b>11,6</b>	<b>Estável</b>	
<b>Minas Gerais</b>	<b>21.040.662</b>	<b>14,8</b>	<b>274.459</b>	<b>293.201</b>	<b>310.941</b>	<b>6,8</b>	<b>6,1</b>	<b>2.505</b>	<b>2.677</b>	<b>2.534</b>	<b>1,2</b>	<b>Estável</b>	

Fonte: SIVEP-Gripe, ESUS, GAL, Laboratórios Privados, Farmácias Privadas, acesso em 07/10/2020.

Onde: NA = não se aplica ou sem informação.

Entre os 15 municípios com maior número de casos na região, cinco mostram tendência de alta: Fronteira (183,3%), Planura (75,0%), Ibiá (35,3%), Uberaba (32,1%), Araxá (17,1%). Os cinco municípios com tendência mais intensa de queda são: Santa Juliana (-78,6%), Conquista (-71,4%), Campo Florido (-55,9%), Sacramento (-54,4%) e Perdizes (-41,4%) (Figura 15).

**Figura 15.** Taxa de Variação em 14 dias da média móvel de novos casos – principais municípios da Macrorregião Triângulo do Sul



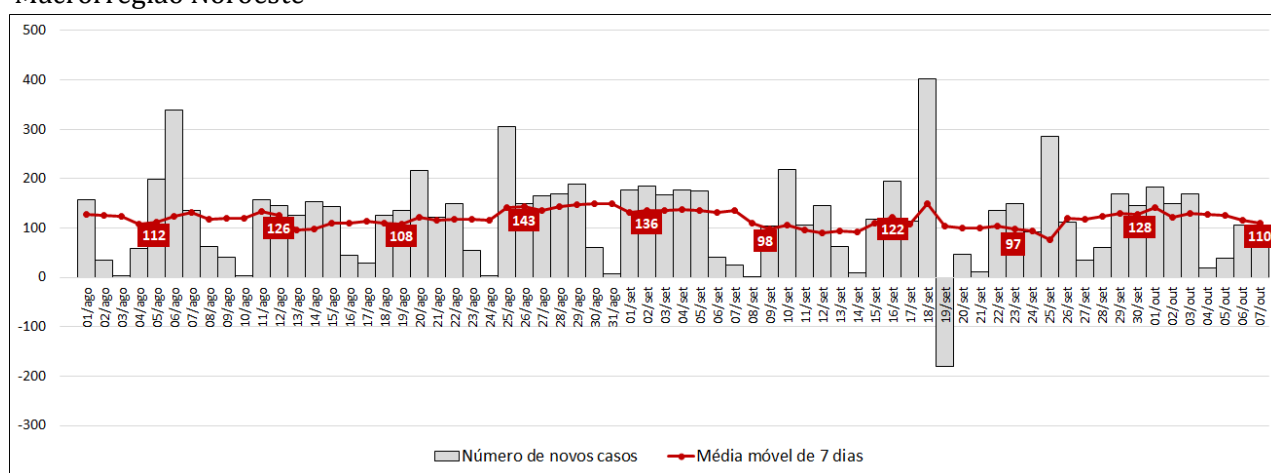
Fonte: SIVEP-Gripe, ESUS, GAL, Laboratórios Privados, Farmácias Privadas, acesso em 07/10/2020.

## 2.8 – Macrorregião Noroeste

Na oitava posição, a Macrorregião Noroeste registrou a seguinte sequência no número de notificações de Covid-19 até a semana de referência: 11.283, 12.182 e 12.949 (acréscimos de 8% e 6,3%, respectivamente).

O número médio de novos registros da doença (dado pela média móvel de sete dias) no dia 07 de outubro de 2020 (41ª semana epidemiológica) na Macrorregião foi 110. Como duas semanas antes o quantitativo havia sido de 97 houve incremento de 13% (Figura 16). Portanto, a Macrorregião mostra estabilidade no número de novos casos.

**Figura 16.** Evolução do número diário de novos casos de Covid-19 e média móvel de 7 dias – Macrorregião Noroeste



Fonte: SIVEP-Gripe, ESUS, GAL, Laboratórios Privados, Farmácias Privadas, acesso em 07/10/2020.

O município com o maior número acumulado de casos até a semana de referência é Unai (2.476). A taxa de variação da média móvel de número de novos casos mostra estabilidade (1,1%).

Patos de Minas, segundo colocado, atingiu 2.466 notificações. O número médio de novos casos encontra-se estável, uma vez que em duas semanas houve acréscimo de 8,1% na média movel.

Paracatu, com 2.185 registros da doença, ocupa a terceira posição. A taxa de crescimento na última semana de referência foi 16,3%. O número médio de novos casos aumentou 148,8% nos últimos 14 dias (forte tendência de queda).

São Gotardo, quarto colocado com 1.166 casos acumulados até a semana de referência, registrou incremento de 5% nos últimos sete dias. A média movel de novos casos aponta tendência de queda, uma vez que a taxa de variação em duas semanas foi negativa (-18,8%).

Na quinta posição, Vazante acumula 704 notificações. Na última semana o acréscimo foi de 4,8%. O número médio de novos casos recuou 31,9% em duas semanas (tendência de queda).

Do grupo dos 25 municípios com maior número acumulado de registros, os quatro com maiores incrementos em sete dias até a data de referência foram: Varjão de Minas (47,4%), Chapada Gaúcha (35,9%), Matutina (19,6%) e Paracatu (16,3%) (Tabela 12).

Em relação ao número de casos por mil, se destacam Rio Paranaíba (43,9), Vazante (34,3) e São Gotardo (33,2) (Tabela 12).

Entre os 15 municípios com maior número de casos na região, apenas Paracatu conta com tendência de alta (148,8%). Os cinco com tendência de queda mais intensa são: Carmo do Paranaíba (-383,3%), Bonfinópolis de Minas (-90,9%), Serra do Salitre (-80%), Guimarães (-75%) e Presidente

Olegário (-50%) (Figura 17).

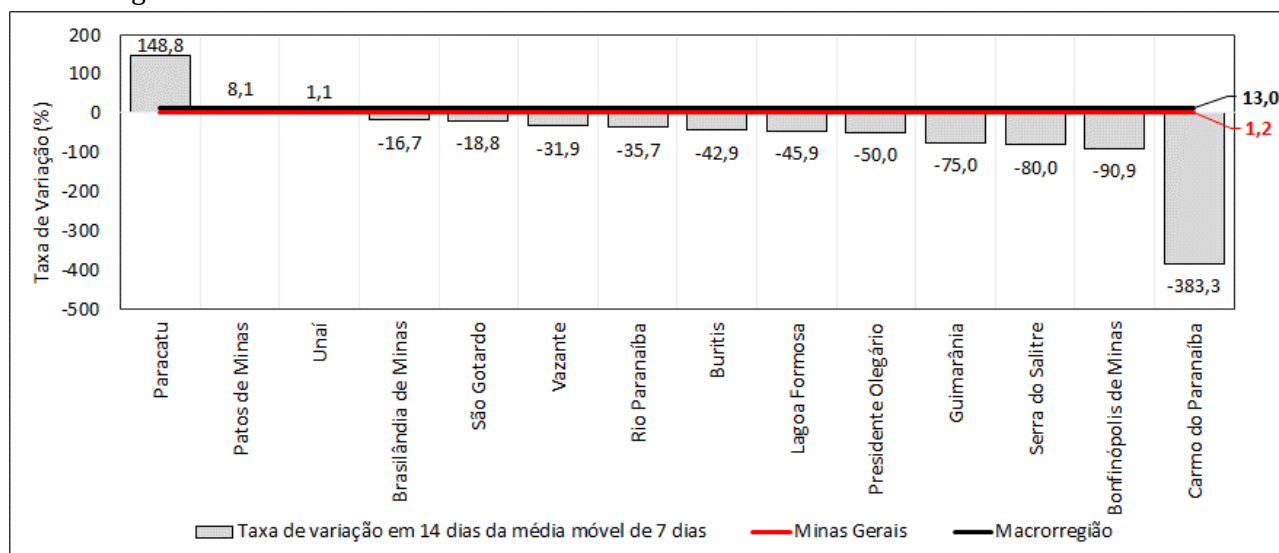
**Tabela 12.** Distribuição de casos acumulados de Covid-19 e média móvel de 7 dias dos 25 municípios com maior número de notificações – Semanas epidemiológicas 39, 40 e 41 – Macrorregião Noroeste

	Município	População	Casos por mil	Número acumulado de casos					Média móvel de 7 dias				
				Semana epidemiológica			Variação (%)		Semana epidemiológica			Variação em 14 dias (%)	Situação em 07.10.2020
				Até a 39ª	Até a 40ª	Até a 41ª	40ª sobre 39ª	41ª sobre 40ª	39ª	40ª	41ª		
1	Unai	83.808	29,5	2.303	2.388	2.476	3,7	3,7	12,4	12,1	12,6	1,1	Estável
2	Patos de Minas	150.833	16,3	2.201	2.333	2.466	6,0	5,7	17,6	18,9	19,0	8,1	Estável
3	Paracatu	92.430	23,6	1.790	1.879	2.185	5,0	16,3	17,6	12,7	43,7	148,8	Em alta
4	São Gotardo	35.145	33,2	1.027	1.110	1.166	8,1	5,0	9,9	11,9	8,0	-18,8	Em baixa
5	Vazante	20.537	34,3	607	672	704	10,7	4,8	6,7	9,3	4,6	-31,9	Em baixa
6	João Pinheiro	48.561	12,8	513	609	622	18,7	2,1	0,0	13,7	1,9	NA	NA
7	Rio Paranaíba	12.291	43,9	480	522	540	8,7	3,4	4,0	6,0	2,6	-35,7	Em baixa
8	Lagoa Formosa	17.991	22,8	261	377	410	44,4	8,8	8,7	16,6	4,7	-45,9	Em baixa
9	Buritit	24.663	15,4	346	368	380	6,4	3,3	3,0	3,1	1,7	-42,9	Em baixa
10	Carmo do Paranaíba	30.324	9,3	260	299	282	15,0	-5,7	0,9	5,6	-2,4	-383,3	Em baixa
11	Brasilândia de Minas	16.321	17,2	253	270	280	6,7	3,7	1,7	2,4	1,4	-16,7	Em baixa
12	Serra do Salitre	11.493	15,7	174	178	181	2,3	1,7	2,1	0,6	0,4	-80,0	Em baixa
13	Presidente Olegário	19.377	8,1	152	154	156	1,3	1,3	0,6	0,3	0,3	-50,0	Em baixa
14	Guimarânia	7.971	17,6	122	137	140	12,3	2,2	1,7	2,1	0,4	-75,0	Em baixa
15	Bonfinópolis de Minas	5.544	22,2	102	122	123	19,6	0,8	1,6	2,9	0,1	-90,9	Em baixa
16	Arinos	17.888	5,7	83	94	102	13,3	8,5	1,9	1,6	1,1	-38,5	Em baixa
17	Lagamar	7.627	11,1	78	83	85	6,4	2,4	0,6	0,7	0,3	-100,0	Em baixa
18	Guarda-Mor	6.591	12,7	75	79	84	5,3	6,3	1,0	0,6	0,7	-28,6	Em baixa
19	Formoso	9.431	8,5	74	80	80	8,1	0,0	1,6	0,9	0,0	-100,0	Em baixa
20	Dom Bosco	3.699	21,1	71	77	78	8,5	1,3	0,1	0,9	0,1	0,0	Estável
21	Varjão de Minas	7.071	7,9	27	38	56	40,7	47,4	1,4	1,6	2,6	80,0	Em alta
22	Matutina	3.758	14,6	41	46	55	12,2	19,6	0,0	0,7	1,3	NA	NA
23	Chapada Gaúcha	13.397	4,0	27	39	53	44,4	35,9	0,6	1,7	2,0	250,0	Em alta
24	Cabeceira Grande	6.909	6,7	43	43	46	0,0	7,0	0,0	0,0	0,4	NA	NA
25	Arapuá	2.833	12,0	31	34	34	9,7	0,0	0,1	0,4	0,0	-100,0	Em baixa
	<b>Macrorregião</b>	<b>701.605</b>	<b>18,5</b>	<b>11.283</b>	<b>12.182</b>	<b>12.949</b>	<b>8,0</b>	<b>6,3</b>	<b>97</b>	<b>128</b>	<b>110</b>	<b>13,0</b>	<b>Estável</b>
	<b>Minas Gerais</b>	<b>21.040.662</b>	<b>14,8</b>	<b>274.459</b>	<b>293.201</b>	<b>310.941</b>	<b>6,8</b>	<b>6,1</b>	<b>2.505</b>	<b>2.677</b>	<b>2.534</b>	<b>1,2</b>	<b>Estável</b>

Fonte: SIVEP-Gripe, ESUS, GAL, Laboratórios Privados, Farmácias Privadas, acesso em 07/10/2020.

Onde: NA = não se aplica ou sem informação.

**Figura 17.** Taxa de Variação em 14 dias da média móvel de novos casos – principais municípios da Macrorregião Noroeste



Fonte: SIVEP-Gripe, ESUS, GAL, Laboratórios Privados, Farmácias Privadas, acesso em 07/10/2020.

## 2.9 – Macrorregião Oeste

Na nona posição, a Macrorregião Oeste registrou a seguinte sequência no número de notificações de Covid-19 até a semana de referência: 10.725, 11.795 e 12.711 (acréscimos de 10% e 7,8%, respectivamente).

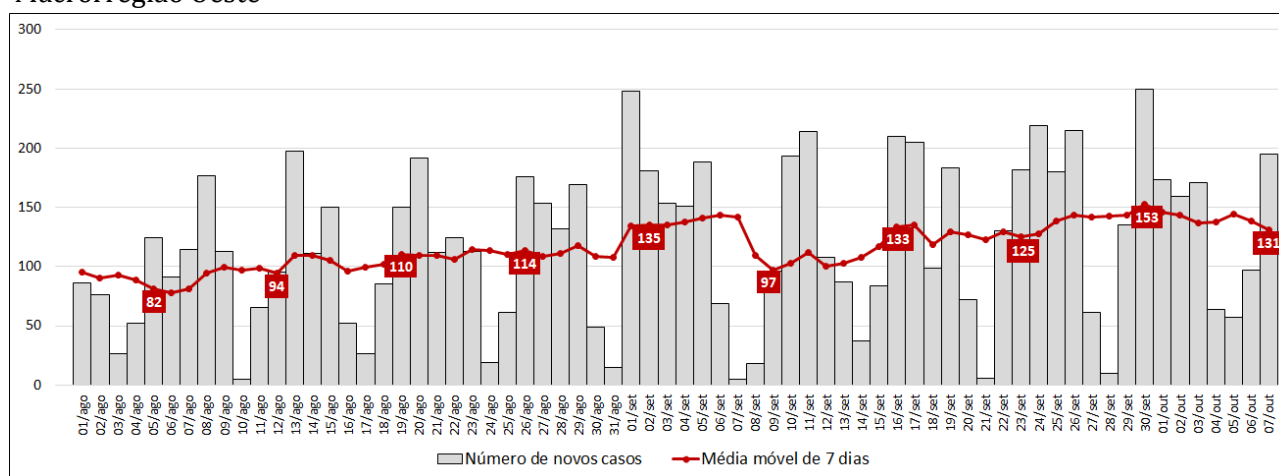
O número médio de novos registros da doença (dado pela média móvel de sete dias) no dia 07 de outubro de 2020 (41ª semana epidemiológica) na Macrorregião foi 131. Como duas semanas antes o quantitativo havia sido de 125, houve variação positiva (4,4%) (Figura 18). Portanto, a Macrorregião aponta estabilidade do número de novos casos.

Com 11,9% dos casos da Macrorregião, Divinópolis acumulou 1.517 notificações na última semana de referência. Nos últimos sete dias houve acréscimo de 6,4% (0,3 ponto percentual a mais que o estado). O número médio de novos casos aumentou 18,2% (tendência de alta).

A segunda posição ficou com Campo Belo, com 1.130 notificações e acréscimo de 7,8% na última semana de referência. O número médio de novos casos recuou 39,3% nas duas últimas semanas (tendência de queda).

Em terceiro lugar vem Nova Serrana com a seguinte sequência de número acumulado de casos nas últimas três semanas: 813, 931 e 1.037. O ritmo nas duas últimas semanas foi superior ao do estado. A taxa de variação da média móvel de novos casos em 14 dias aponta estabilidade (incremento de 1,9%).

**Figura 18.** Evolução do número diário de novos casos de Covid-19 e média móvel de 7 dias – Macrorregião Oeste



Fonte: SIVEP-Gripe, ESUS, GAL, Laboratórios Privados, Farmácias Privadas, acesso em 07/10/2020.

Itaúna, quarto colocado, detem 7,5% dos casos na Macrorregião. O número de registros na 39ª semana era 673, depois passou para 840 e na última semana 958. O acréscimo de 8,3% no número médio de novos casos aponta estabilidade.

Lagoa da Prata, quinto colocado, registrou 812 casos até a semana de referência, com tendência de alta no número de novos casos (incremento de 97% na média móvel nos últimos 14 dias).

Do grupo dos 25 municípios com maior número acumulado de registros, os cinco com maiores incrementos em sete dias até a data de referência foram: Cristais (22,6%), Itaúna (14%), Itapeçerica (13,4%), Perdigoão (11,9%) e Nova Serrana (11,4%) (Tabela 13).

Em relação ao número de casos por mil, se destacam Itatiaiuçu (27) e Itaguara (25,2).

**Tabela 13.** Distribuição de casos acumulados de Covid-19 e média móvel de 7 dias dos 25 municípios com maior número de notificações – Semanas epidemiológicas 39, 40 e 41 – Macrorregião Oeste

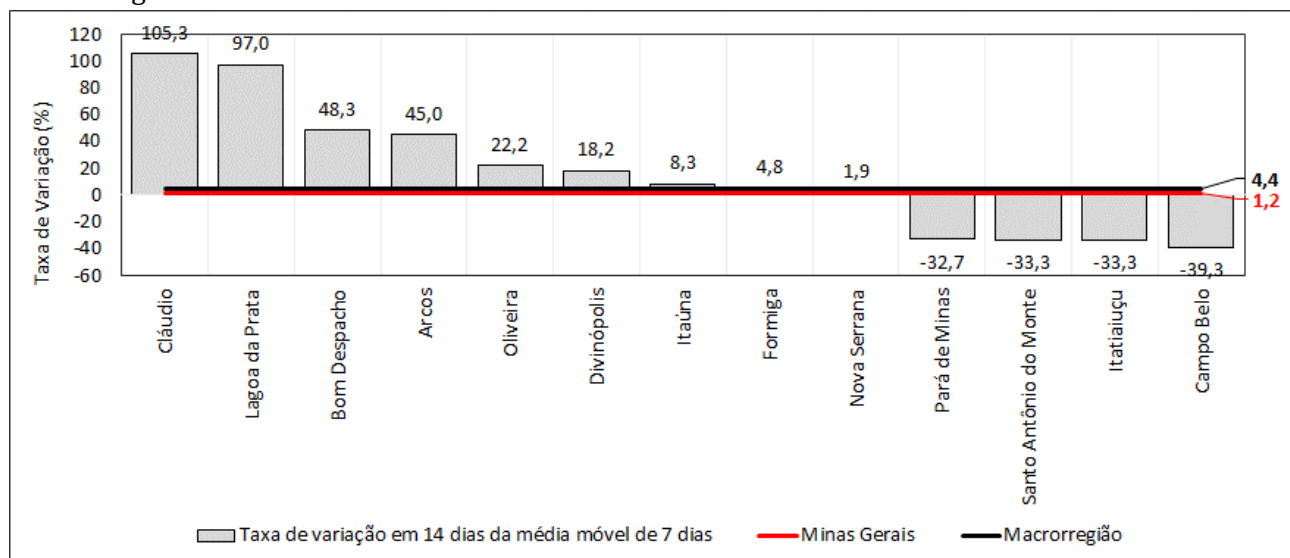
Município	População	Casos por mil	Número acumulado de casos					Média móvel de 7 dias					
			Semana epidemiológica			Variação (%)		Semana epidemiológica			Variação em 14 dias (%)	Situação em 07.10.2020	
			Até a 39ª	Até a 40ª	Até a 41ª	40ª sobre 39ª	41ª sobre 40ª	39ª	40ª	41ª			
1	Divinópolis	235.977	6,4	1.321	1.426	1.517	7,9	6,4	11	15	13	18,2	Em alta
2	Campo Belo	53.866	21,0	983	1.048	1.130	6,6	7,8	19	9	12	-39,3	Em baixa
3	Nova Serrana	99.770	10,4	813	931	1.037	14,5	11,4	15	17	15	1,9	Estável
4	Itaúna	92.561	10,3	673	840	958	24,8	14,0	16	24	17	8,3	Estável
5	Lagoa da Prata	51.601	15,7	691	747	812	8,1	8,7	5	8	9	97,0	Em alta
6	Formiga	67.540	11,7	708	749	793	5,8	5,9	6	6	6	4,8	Estável
7	Bom Despacho	50.166	12,4	536	579	622	8,0	7,4	4	6	6	48,3	Em alta
8	Pará de Minas	93.101	6,4	512	560	595	9,4	6,3	7	7	5	-32,7	Em baixa
9	Arcos	39.793	10,0	346	370	399	6,9	7,8	3	3	4	45,0	Em alta
10	Cláudio	28.366	14,0	350	359	398	2,6	10,9	3	1	6	105,3	Em alta
11	Santo Antônio do Monte	28.054	13,2	327	355	369	8,6	3,9	3	4	2	-33,3	Em baixa
12	Itaguara	13.278	25,2	274	330	334	20,4	1,2	0	8	1	NA	NA
13	Pitangui	27.755	11,0	260	306	306	17,7	0,0	0	7	0	NA	NA
14	Itatiaiuçu	11.037	27,0	280	290	298	3,6	2,8	2	1	1	-33,3	Em baixa
15	Oliveira	41.529	7,0	252	279	290	10,7	3,9	1	4	2	22,2	Em alta
16	Carmópolis de Minas	19.144	14,8	263	271	283	3,0	4,4	1	1	2	50,0	Em alta
17	Dores do Indaiá	13.541	15,3	199	202	207	1,5	2,5	1	0	1	-100,0	Em baixa
18	Luz	18.172	9,4	149	159	170	6,7	6,9	1	1	2	10,0	Estável
19	Cristais	12.660	12,9	84	133	163	58,3	22,6	4	7	4	3,4	Estável
20	Itapecerica	21.763	7,4	125	142	161	13,6	13,4	3	2	3	-9,5	Estável
21	Moema	7.479	21,3	155	156	159	0,6	1,9	1	0	0	-40,0	Em baixa
22	Perdigão	11.249	13,4	112	135	151	20,5	11,9	4	3	2	-38,5	Em baixa
23	Carmo do Cajuru	22.257	5,3	111	116	118	4,5	1,7	1	1	0	-50,0	Em baixa
24	São Sebastião do Oeste	6.684	16,5	106	108	110	1,9	1,9	0	0	0	NA	NA
25	Candeias	14.883	6,7	89	99	99	11,2	0,0	2	1	0	-100,0	Em baixa
<b>Macrorregião</b>			<b>9,9</b>	<b>10.725</b>	<b>11.795</b>	<b>12.711</b>	<b>10,0</b>	<b>7,8</b>	<b>125</b>	<b>153</b>	<b>131</b>	<b>4,4</b>	<b>Estável</b>
<b>Minas Gerais</b>			<b>14,8</b>	<b>274.459</b>	<b>293.201</b>	<b>310.941</b>	<b>6,8</b>	<b>6,1</b>	<b>2.505</b>	<b>2.677</b>	<b>2.534</b>	<b>1,2</b>	<b>Estável</b>

Fonte: SIVEP-Gripe, ESUS, GAL, Laboratórios Privados, Farmácias Privadas, acesso em 07/10/2020.

Onde: NA = não se aplica ou sem informação.

Entre os 15 municípios com maior número de casos na região, os cinco com maior tendência de alta são: Cláudio (105,3%), Lagoa da Prata (97%), Bom Despacho (48,3%), Arcos (45%) e Oliveira (22,2%). Quatro apontam tendência de queda: Campo Belo (-39,3%), Santo Antônio do Monte (-33,3%), Itatiaiuçu (-33,3%) e Pará de Minas (-32,7%) (Figura 19).

**Figura 19.** Taxa de Variação em 14 dias da média móvel de novos casos – principais municípios da Macrorregião Oeste



Fonte: SIVEP-Gripe, ESUS, GAL, Laboratórios Privados, Farmácias Privadas, acesso em 07/10/2020.

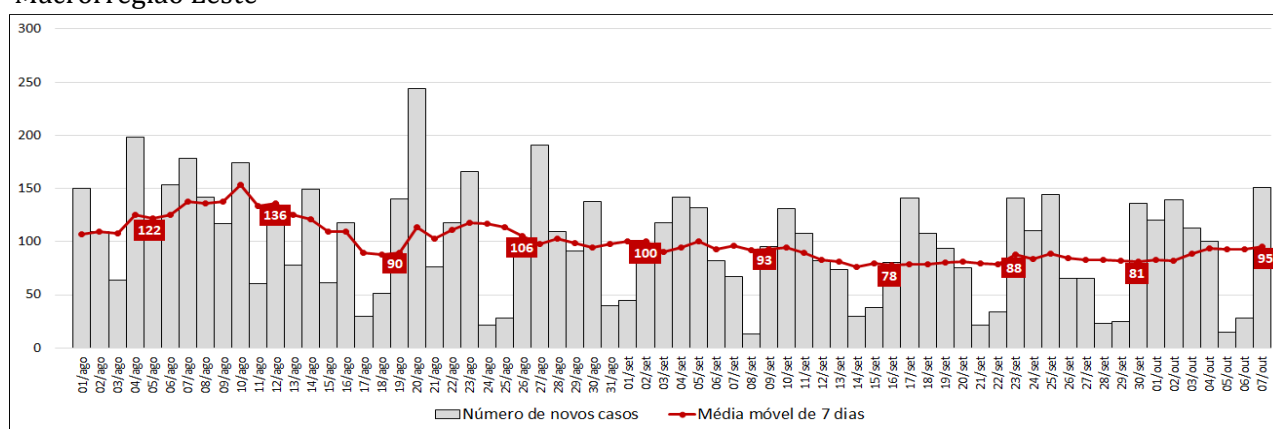


## 2.10 – Macrorregião Leste

Na décima posição, a Macrorregião Leste registrou a seguinte sequência no número de notificações de Covid-19 até a semana de referência: 11.093, 11.661 e 12.327 (acréscimos de 5,1% e 5,7%, respectivamente).

O número médio de novos registros da doença (dado pela média móvel de sete dias) no dia 07 de outubro de 2020 (41ª semana epidemiológica) na Macrorregião foi 95. Como duas semanas antes o quantitativo havia sido de 88, houve variação positiva (8,5%) (Figura 20). Portanto, a Macrorregião mostra estabilidade do número de novos casos.

**Figura 20.** Evolução do número diário de novos casos de Covid-19 e média móvel de 7 dias – Macrorregião Leste



Fonte: SIVEP-Gripe, ESUS, GAL, Laboratórios Privados, Farmácias Privadas, acesso em 07/10/2020.

**Tabela 14.** Distribuição de casos acumulados de Covid-19 e média móvel de 7 dias dos 25 municípios com maior número de notificações – Semanas epidemiológicas 39, 40 e 41 – Macrorregião Leste

Município	População	Casos por mil	Número acumulado de casos					Média móvel de 7 dias					Situação em 07.10.2020
			Semana epidemiológica			Variação (%)		Semana epidemiológica			Variação em 14 dias (%)		
			Até a 39ª	Até a 40ª	Até a 41ª	40ª sobre 39ª	41ª sobre 40ª	39ª	40ª	41ª			
1	Governador Valadares	278.685	27,5	6.979	7.306	7.663	4,7	4,9	40,6	46,7	51,0	25,7	Em alta
2	Mantena	27.640	22,2	599	607	613	1,3	1,0	1,3	1,1	0,9	-33,3	Em baixa
3	Resplendor	17.398	25,1	412	429	437	4,1	1,9	2,7	2,4	1,1	-57,9	Em baixa
4	Itueta	6.039	68,6	366	393	414	7,4	5,3	5,1	3,9	3,0	-41,7	Em baixa
5	Aimorés	25.193	12,9	309	318	325	2,9	2,2	1,1	1,3	1,0	-12,5	Estável
6	Conselheiro Pena	22.892	13,5	270	290	308	7,4	6,2	4,3	2,9	2,6	-40,0	Em baixa
7	Frei Inocêncio	9.555	24,0	201	214	229	6,5	7,0	2,7	1,9	2,1	-21,1	Em baixa
8	Alpercata	7.411	25,9	186	192	192	3,2	0,0	1,9	0,9	0,0	-100,0	Em baixa
9	Santa Rita do Itueto	5.522	31,5	100	126	174	26,0	38,1	6,0	3,7	6,9	14,3	Estável
10	São João do Manteninha	5.798	24,5	140	141	142	0,7	0,7	0,4	0,1	0,1	-66,7	Em baixa
11	Alvarenga	3.973	33,2	131	132	132	0,8	0,0	0,0	0,1	0,0	NA	NA
12	São José da Safira	4.255	29,6	70	80	126	14,3	57,5	0,7	1,4	6,6	820,0	Em alta
13	Central de Minas	7.017	15,1	106	106	106	0,0	0,0	1,3	0,0	0,0	-100,0	Em baixa
14	Itanhomi	12.212	8,3	92	93	101	1,1	8,6	2,1	0,1	1,1	-46,7	Em baixa
15	Itabirinha	11.446	7,8	86	87	89	1,2	2,3	0,3	0,1	0,3	0,0	Estável
16	Divino das Laranjeiras	4.984	15,9	78	78	79	0,0	1,3	0,3	0,0	0,1	-50,0	Em baixa
17	Engenheiro Caldas	11.064	7,0	66	73	78	10,6	6,8	2,1	1,0	0,7	-100,0	Em baixa
18	Tarumirim	14.350	5,1	67	70	73	4,5	4,3	0,6	0,4	0,4	-25,0	Em baixa
19	Mathias Lobato	3.227	18,9	53	54	61	1,9	13,0	1,4	0,1	1,0	-30,0	Em baixa
20	Capitão Andrade	5.420	10,3	24	31	56	29,2	80,6	0,4	1,0	3,6	733,3	Em alta
21	Galiléia	6.844	8,0	37	50	55	35,1	10,0	1,1	1,9	0,7	-37,5	Em baixa
22	Peçanha	17.545	3,1	37	46	55	24,3	19,6	1,6	1,3	1,3	-18,2	Em baixa
23	Sobralia	5.594	9,3	47	51	52	8,5	2,0	2,1	0,6	0,1	-93,3	Em baixa
24	Coroaci	10.040	5,0	20	30	50	50,0	66,7	1,1	1,4	2,9	150,0	Em alta
25	São Félix de Minas	3.377	14,8	46	46	50	0,0	8,7	0,0	0,0	0,6	NA	NA
	<b>Macrorregião</b>	<b>689.689</b>	<b>17,9</b>	<b>11.093</b>	<b>11.661</b>	<b>12.327</b>	<b>5,1</b>	<b>5,7</b>	<b>88</b>	<b>81</b>	<b>95</b>	<b>8,5</b>	<b>Estável</b>
	<b>Minas Gerais</b>	<b>21.040.662</b>	<b>14,8</b>	<b>274.459</b>	<b>293.201</b>	<b>310.941</b>	<b>6,8</b>	<b>6,1</b>	<b>2.505</b>	<b>2.677</b>	<b>2.534</b>	<b>1,2</b>	<b>Estável</b>

Fonte: SIVEP-Gripe, ESUS, GAL, Laboratórios Privados, Farmácias Privadas, acesso em 07/10/2020.

Onde: NA = não se aplica ou sem informação.

Governador Valadares respondeu por 62,2% dos casos da Macrorregião até a data de referência, com 7.663 registros. O ritmo de expansão foi inferior à média do estado nos últimos sete dias (4,9% contra 6,1%). A média móvel de novos casos registrou variação positiva em 14 dias (25,7%), ou seja, aponta tendência de alta.

Na segunda posição, respondendo por 5% das notificações na Macrorregião, Mantena viu o quantitativo de casos saltar de 599 para 607 da semana epidemiológica 39 para a 40 (1,3%). Nos últimos sete dias o ritmo de expansão foi ainda menor (1%). O número médio de novos casos apresenta tendência de queda (-33,3% nos últimos 14 dias).

O terceiro município com maior número de casos foi Resplendor (437), com acréscimos de 4,1% e 1,9% nas duas últimas semanas, consecutivamente. O número médio de novos casos apresentou variação negativa na data de referência (-57,9%, ou seja, tendência de queda).

Com 414 registros, Itueta ficou na quarta posição e também tendência de queda da média móvel de novos casos (-41,7%).

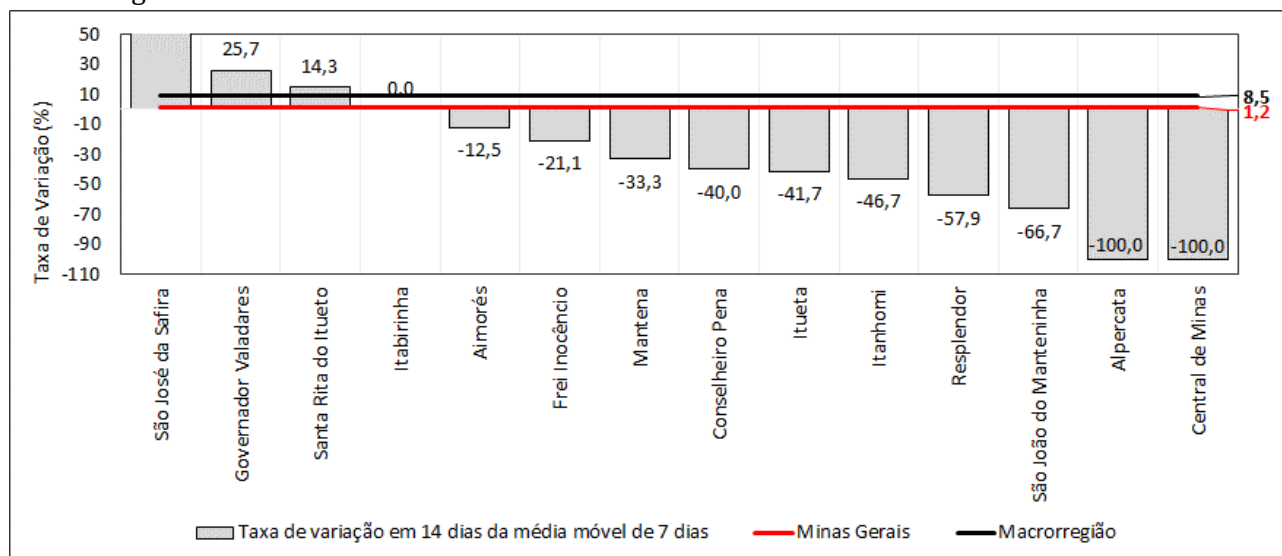
Aimorés, com 325 casos acumulados, ocupa a quinta posição. Nos últimos sete dias houve incremento de 2,2%. Em relação ao número de novos casos, nota-se estabilidade, uma vez que a média móvel de sete dias recuou 12,5% em duas semanas.

Do grupo dos 25 municípios com maior número acumulado de registros, os três com maiores incrementos em sete dias até a data de referência foram: Capitão Andrade (80,6%), Coroaci (66,7%) e São José da Safira (57,5%).

Em relação ao número de casos por mil, o destaque vai para Itueta (68,6).

Entre os 15 municípios com maior número de casos na região, dois registraram tendência de alta na data de referência: São José da Safira (820%) e Governador Valadares (25,7%). Os cinco com tendência de queda mais intensa são: Central de Minas (-100%), Alpercata (-100%), São João do Manteninha (-66,7%), Resplendor (-57,9%) e Itanhomi (-46,7%) (Figura 21).

**Figura 21.** Taxa de Variação em 14 dias da média móvel de novos casos – principais municípios da Macrorregião Leste



Fonte: SIVEP-Gripe, ESUS, GAL, Laboratórios Privados, Farmácias Privadas, acesso em 07/10/2020.

## 2.11 – Macrorregião Nordeste

Na décima primeira posição, a Macrorregião Nordeste registrou a seguinte sequência no número de notificações de Covid-19 até a semana de referência: 9.564, 9.839 e 10.228 (acréscimos de 2,9% e 4%, respectivamente).

O número médio de novos registros da doença (dado pela média móvel de sete dias) no dia 07 de outubro de 2020 (41ª semana epidemiológica) na Macrorregião foi 56. Como duas semanas antes o quantitativo havia sido de 49, houve variação positiva (14,4%) (Figura 22). Portanto, a Macrorregião sinaliza estabilidade no número de novos casos.

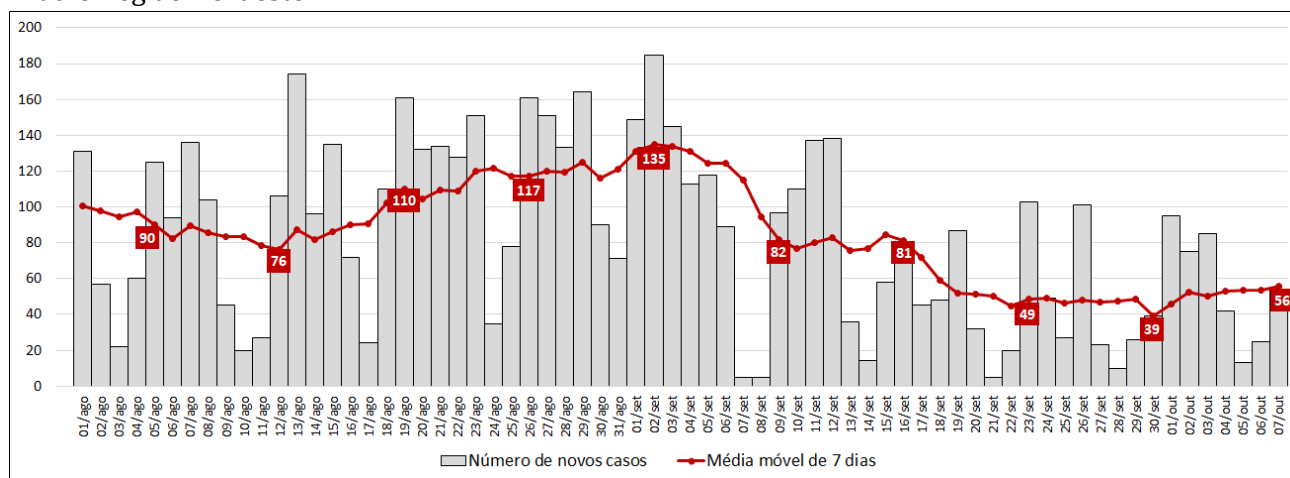
O município com maior número de notificações até a semana de referência foi Teófilo Otoni, com 2.464 casos (24,1% da Macrorregião). O número médio de novos casos recuou 10,2% nos últimos 14 dias (estabilidade).

Com 1.200 notificações, Nanuque aparece na segunda posição, com 11,7% dos casos da Macrorregião. O número médio de novos casos caiu 8,6% em duas semanas, apontando estabilidade.

Almenara, com 833 casos, vem em terceiro lugar. Na última semana a variação foi de 3,5%. O número médio de novos casos recuou 6,7% nos últimos 14 dias (o que caracteriza estabilidade).

A quarta posição pertence ao município de Santo Antônio do Jacinto (370 notificações). A taxa de variação da média móvel foi negativa nos últimos 14 dias (-10%, ou seja aponta estabilidade).

**Figura 22.** Evolução do número diário de novos casos de Covid-19 e média móvel de 7 dias – Macrorregião Nordeste



Fonte: SIVEP-Gripe, ESUS, GAL, Laboratórios Privados, Farmácias Privadas, acesso em 07/10/2020.

Em Padre Paraíso (quinto colocado) o número de casos aumentou de 332 para 349 nos últimos sete dias (5,1%). A média móvel do número de novos registros mostra tendência de queda (variação de -51,4%).

Do grupo dos 25 municípios com maior número acumulado de registros, os quatro com maiores incrementos em sete dias até a data de referência foram: Mata Verde (55,1%), Pedra Azul (12,8%), Medina (11,4%) e Novo Oriente de Minas (10%) (Tabela 15).

Em relação ao número de casos por mil, se destacam Bandeira (41), Santo Antônio do Jacinto (31,7) e Nanuque (29,4) (Tabela 15).

**Tabela 15.** Distribuição de casos acumulados de Covid-19 e média móvel de 7 dias dos 25 municípios com maior número de notificações – Semanas epidemiológicas 39, 40 e 41 – Macrorregião Nordeste

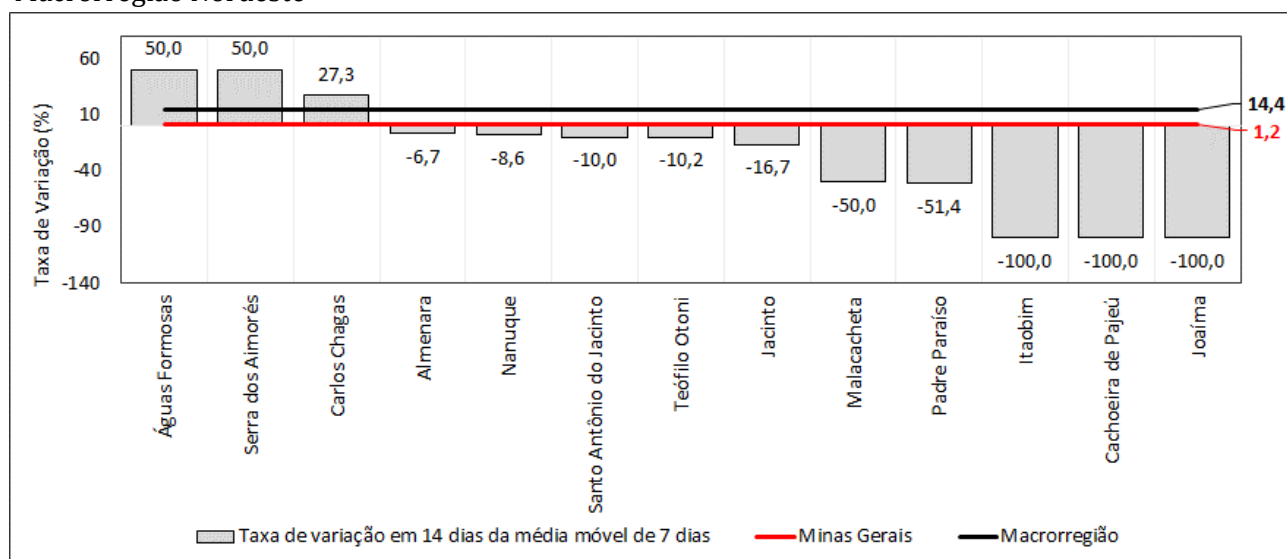
Município	População	Casos por mil	Número acumulado de casos					Média móvel de 7 dias					
			Semana epidemiológica			Variação (%)		Semana epidemiológica			Variação em 14 dias (%)	Situação em 07.10.2020	
			Até a 39ª	Até a 40ª	Até a 41ª	40ª sobre 39ª	41ª sobre 40ª	39ª	40ª	41ª			
1	Teófilo Otoni	140.235	17,6	2.358	2.411	2.464	2,2	2,2	8,4	7,6	7,6	-10,2	Estável
2	Nanuque	40.839	29,4	1.140	1.168	1.200	2,5	2,7	5,0	4,0	4,6	-8,6	Estável
3	Almenara	41.642	20,0	762	805	833	5,6	3,5	4,3	6,1	4,0	-6,7	Estável
4	Santo Antônio do Jacinto	11.677	31,7	327	352	370	7,6	5,1	2,9	3,6	2,6	-10,0	Estável
5	Padre Paraíso	20.052	17,4	318	332	349	4,4	5,1	5,0	2,0	2,4	-51,4	Em baixa
6	Carlos Chagas	19.007	17,6	294	321	335	9,2	4,4	1,6	3,9	2,0	27,3	Em alta
7	Águas Formosas	19.166	16,4	305	305	314	0,0	3,0	0,9	0,0	1,3	50,0	Em alta
8	Itaobim	21.096	13,8	286	292	292	2,1	0,0	0,7	0,9	0,0	-100,0	Em baixa
9	Medina	20.882	12,2	228	228	254	0,0	11,4	0,0	0,0	3,7	NA	NA
10	Jacinto	12.329	19,1	225	230	235	2,2	2,2	0,9	0,7	0,7	-16,7	Em baixa
11	Malacacheta	18.700	12,5	229	231	233	0,9	0,9	0,6	0,3	0,3	-50,0	Em baixa
12	Serra dos Aimorés	8.685	25,1	204	209	218	2,5	4,3	0,9	0,7	1,3	50,0	Em alta
13	Cachoeira de Pajeú	9.382	22,0	203	206	206	1,5	0,0	0,4	0,4	0,0	-100,0	Em baixa
14	Joáima	15.410	13,0	196	201	201	2,6	0,0	0,6	0,7	0,0	-100,0	Em baixa
15	Bandeira	4.825	41,0	198	198	198	0,0	0,0	0,0	0,0	0,0	NA	NA
16	Jordânia	10.780	16,5	178	178	178	0,0	0,0	1,3	0,0	0,0	-100,0	Em baixa
17	Mata Verde	8.526	19,5	107	107	166	0,0	55,1	0,0	0,0	8,4	-100,0	Em baixa
18	Carai	23.586	6,1	138	141	145	2,2	2,8	0,3	0,4	0,6	100,0	Em alta
19	Ataléia	13.064	10,9	133	140	142	5,3	1,4	3,7	1,0	0,3	-92,3	Em baixa
20	Poté	16.491	8,5	133	135	140	1,5	3,7	0,3	0,3	0,7	150,0	Em alta
21	Itambacuri	23.212	5,8	131	133	134	1,5	0,8	0,9	0,3	0,1	-83,3	Em baixa
22	Pedra Azul	24.319	5,4	115	117	132	1,7	12,8	0,0	0,3	2,1	NA	NA
23	Novo Oriente de Minas	10.731	11,3	110	110	121	0,0	10,0	0,1	0,0	1,6	1.000,0	Em alta
24	Novo Cruzeiro	31.326	3,4	99	102	105	3,0	2,9	1,4	0,4	0,4	-70,0	Em baixa
25	Jequitinhonha	25.305	3,6	91	91	91	0,0	0,0	1,9	0,0	0,0	-100,0	Em baixa
<b>Macrorregião</b>		<b>832.829</b>	<b>12,3</b>	<b>9.564</b>	<b>9.839</b>	<b>10.228</b>	<b>2,9</b>	<b>4,0</b>	<b>49</b>	<b>39</b>	<b>56</b>	<b>14,4</b>	<b>Estável</b>
<b>Minas Gerais</b>		<b>21.040.662</b>	<b>14,8</b>	<b>274.459</b>	<b>293.201</b>	<b>310.941</b>	<b>6,8</b>	<b>6,1</b>	<b>2.505</b>	<b>2.677</b>	<b>2.534</b>	<b>1,2</b>	<b>Estável</b>

Fonte: SIVEP-Gripe, ESUS, GAL, Laboratórios Privados, Farmácias Privadas, acesso em 07/10/2020.

Onde: NA = não se aplica ou sem informação.

Entre os 15 municípios com maior número de casos na região, três contam com tendência de alta: Águas Formosas (50%), Serra dos Aimorés (50%) e Carlos Chagas (27,3%). Os cinco com tendência de queda mais intensa são: Joáima (-100%), Cachoeira de Pajeú (-100%), Itaobim (-100%), Padre Paraíso (-51,4%) e Malacacheta (-50%) (Figura 23).

**Figura 23.** Taxa de Variação em 14 dias da média móvel de novos casos – principais municípios da Macrorregião Nordeste



Fonte: SIVEP-Gripe, ESUS, GAL, Laboratórios Privados, Farmácias Privadas, acesso em 07/10/2020.

## 2.12 – Macrorregião Leste do Sul

Na décima segunda posição, a Macrorregião Leste do Sul registrou a seguinte sequência no número de notificações de Covid-19 até a semana de referência: 6.159, 6.565 e 7.020 (acréscimos de 6,6% e 6,9%, respectivamente).

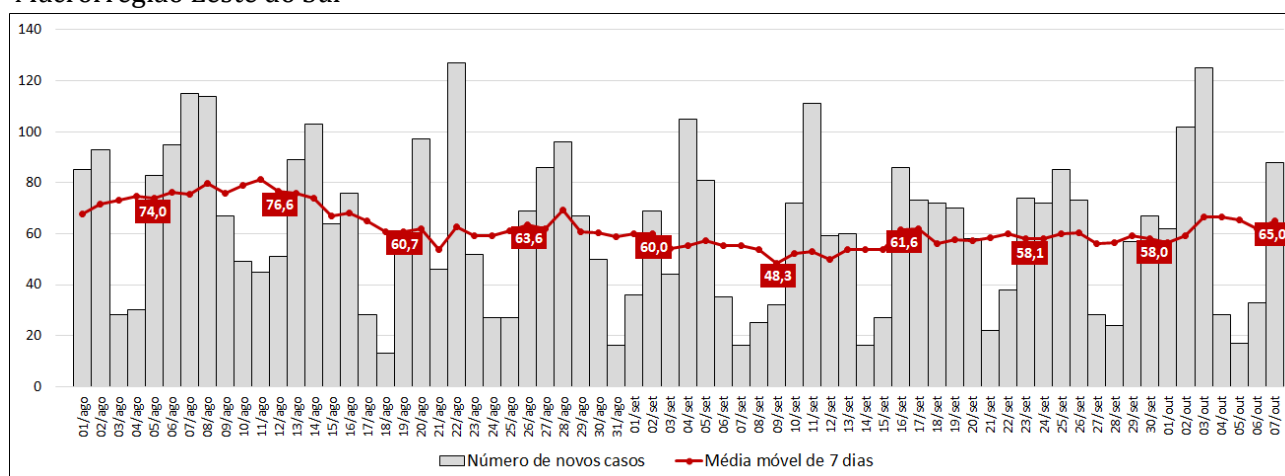
O número médio de novos registros da doença (dado pela média móvel de sete dias) no dia 07 de outubro de 2020 (41ª semana epidemiológica) na Macrorregião foi 65. Como duas semanas antes o quantitativo havia sido de 58,1, a variação foi positiva (11,8%) (Figura 24). Portanto, a Macrorregião mostra estabilidade no número de novos casos.

Manhuaçu foi responsável pelo maior número de registros da Macrorregião até a semana de referência (1700). O número médio de novos casos aumentou apresentou queda de 14,4% nos últimos 14 dias, mostrando estabilidade.

A segunda posição ficou com Manhumirim, com 571 notificações acumuladas (8,1% da Macrorregião). Não houve variação no número médio de novos casos em 14 dias, o que caracteriza estabilidade.

Lajinha, terceiro colocado, viu o número de notificações aumentar de 472 para 500 nos últimos sete dias de referência (5,9%). A média móvel de novos casos aponta tendência de alta (47,4% de aumento em 14 dias).

**Figura 24.** Evolução do número diário de novos casos de Covid-19 e média móvel de 7 dias – Macrorregião Leste do Sul



Fonte: SIVEP-Gripe, ESUS, GAL, Laboratórios Privados, Farmácias Privadas, acesso em 07/10/2020.

No quarto município com maior número de casos (Ponte Nova), as notificações acumuladas nas últimas três semanas foram, 392, 411 e 450, respectivamente. O número médio de novos casos apresentou variação positiva nos últimos 14 dias (39,3%), mostrando tendência de alta.

Na quinta posição vem Viçosa, com 409 notificações acumuladas e tendência de alta dada pela média móvel (20%).

Do grupo dos 25 municípios com maior número acumulado de registros, os cinco com maiores incrementos em sete dias até a data de referência foram: Chalé (22,2%), São João do Manhuaçu (18,7%), Luisburgo (16,9%), Matipó (15,4%) e Alto Jequitibá (14,5%) (Tabela 16).

Em relação ao número de casos por mil, se destacam São José do Mantimento (34,2) e Manumirim (25,3) (Tabela 16).

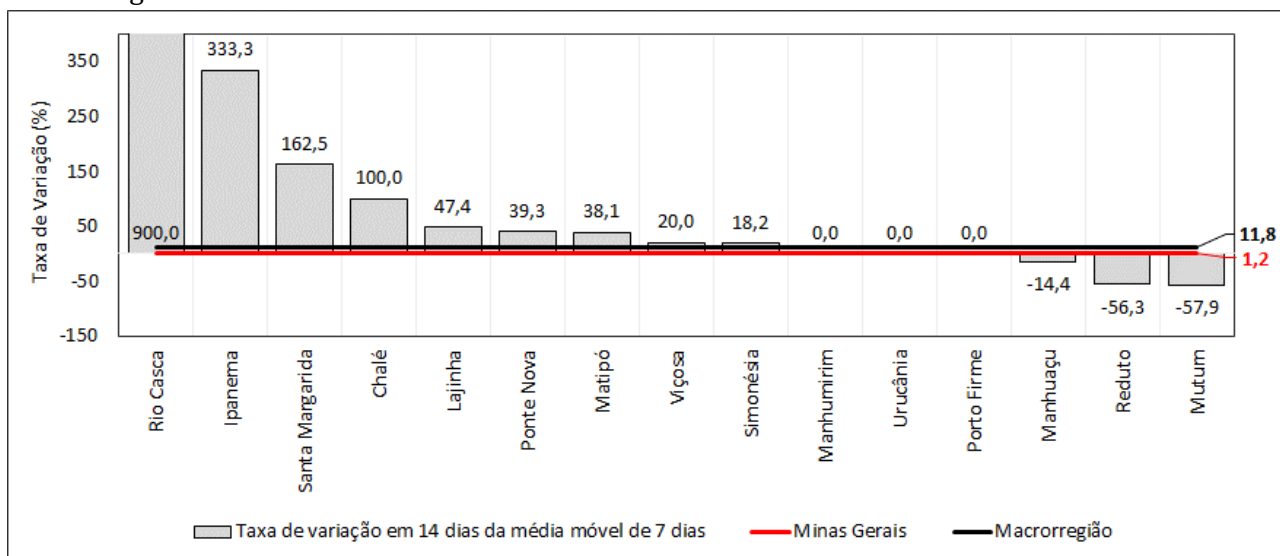
**Tabela 16.** Distribuição de casos acumulados de Covid-19 e média móvel de 7 dias dos 25 municípios com maior número de notificações – Semanas epidemiológicas 39, 40 e 41 – Macrorregião Leste do Sul

Município	População	Casos por mil	Número acumulado de casos					Média móvel de 7 dias					Situação em 07.10.2020
			Semana epidemiológica			Variação (%)		Semana epidemiológica			Variação em 14 dias (%)		
			Até a 39ª	Até a 40ª	Até a 41ª	40ª sobre 39ª	41ª sobre 40ª	39ª	40ª	41ª			
1	Manhuaçu	89.256	19,0	1.468	1.593	1.700	8,5	6,7	17,9	17,9	15,3	-14,4	Estável
2	Manhumirim	22.608	25,3	547	557	571	1,8	2,5	2,0	1,4	2,0	0,0	Estável
3	Lajinha	19.928	25,1	441	472	500	7,0	5,9	2,7	4,4	4,0	47,4	Em alta
4	Ponte Nova	59.605	7,5	392	411	450	4,8	9,5	4,0	2,7	5,6	39,3	Em alta
5	Viçosa	78.286	5,2	355	379	409	6,8	7,9	3,6	3,4	4,3	20,0	Em alta
6	Mutum	26.997	13,7	348	363	371	4,3	2,2	2,7	2,1	1,1	-57,9	Em baixa
7	Ipanema	19.717	11,4	201	211	224	5,0	6,2	0,4	1,4	1,9	333,3	Em alta
8	Matipó	18.808	11,5	168	188	217	11,9	15,4	3,0	2,9	4,1	38,1	Em alta
9	Santa Margarida	16.111	13,2	173	191	212	10,4	11,0	1,1	2,6	3,0	162,5	Em alta
10	Urucânia	10.371	15,8	161	163	164	1,2	0,6	0,1	0,3	0,1	0,0	Estável
11	Rio Casca	13.659	11,3	142	145	155	2,1	6,9	0,1	0,4	1,4	900,0	Em alta
12	Chalé	5.709	23,1	104	108	132	3,8	22,2	1,7	0,6	3,4	100,0	Em alta
13	Porto Firme	11.208	11,5	125	128	129	2,4	0,8	0,1	0,4	0,1	0,0	Estável
14	Simonésia	19.528	6,6	106	116	129	9,4	11,2	1,6	1,4	1,9	18,2	Em alta
15	Reduto	7.105	17,7	108	119	126	10,2	5,9	2,3	1,6	1,0	-56,3	Em baixa
16	São João do Manhuaçu	11.440	9,4	77	91	108	18,2	18,7	1,4	2,0	2,4	70,0	Em alta
17	São José do Mantimento	2.775	34,2	96	95	95	-1,0	0,0	0,0	-0,1	0,0	-100,0	Em baixa
18	Abre Campo	13.465	6,8	72	85	92	18,1	8,2	1,4	1,9	1,0	-30,0	Em baixa
19	Alto Jequitibá	8.333	10,4	70	76	87	8,6	14,5	0,4	0,9	1,6	266,7	Em alta
20	Barra Longa	5.250	16,0	70	77	84	10,0	9,1	1,1	1,0	1,0	-12,5	Estável
21	Santana do Manhuaçu	8.681	9,7	76	79	84	3,9	6,3	0,7	0,4	0,7	0,0	Estável
22	Pocrane	8.508	8,8	73	73	75	0,0	2,7	0,3	0,0	0,3	0,0	Estável
23	Raul Soares	23.814	3,1	71	74	74	4,2	0,0	0,3	0,4	0,0	-100,0	Em baixa
24	Alvinópolis	15.239	4,5	66	68	69	3,0	1,5	0,1	0,3	0,1	0,0	Estável
25	Luisburgo	6.275	11,0	52	59	69	13,5	16,9	1,6	1,0	1,4	-9,1	Estável
	Macrorregião	693.810	10,1	6.159	6.565	7.020	6,6	6,9	58	58	65	11,8	Estável
	Minas Gerais	21.040.662	14,8	274.459	293.201	310.941	6,8	6,1	2.505	2.677	2.534	1,2	Estável

Fonte: SIVEP-Gripe, ESUS, GAL, Laboratórios Privados, Farmácias Privadas, acesso em 07/10/2020.

Onde: NA = não se aplica ou sem informação.

Entre os 15 municípios com maior número de casos na região, os cinco com tendência de alta mais intensa são: Rio Casca (900%), Ipanema (333,3%), Santa Margarida (162,5%), Chalé (100%) e Lajinha (47,4%). Dois mostram tendência de queda: Mutum (-57,9%), Reduto (-56,3%) (Figura 25).

**Figura 25.** Taxa de Variação em 14 dias da média móvel de novos casos – principais municípios da Macrorregião Leste do Sul

Fonte: SIVEP-Gripe, ESUS, GAL, Laboratórios Privados, Farmácias Privadas, acesso em 07/10/2020.

## 2.13 – Macrorregião Centro Sul

Na décima terceira posição, a Macrorregião Centro Sul registrou a seguinte sequência no número de notificações de Covid-19 até a semana de referência: 4.866, 5.234 e 5.491 (acréscimos de 7,6% e 4,9%, respectivamente).

O número médio de novos registros da doença (dado pela média móvel de sete dias) no dia 07 de outubro de 2020 (41ª semana epidemiológica) na Macrorregião foi 36,7. Como duas semanas antes o quantitativo também havia sido de 62,1, houve recuo de 40,9% (Figura 26). Portanto, a Macrorregião mostra tendência de queda no número de novos casos.

Congonhas aparece na primeira posição com 1.156 notificações. O número médio de novos casos recuou 46,3% nos últimos 14 dias de referência, apontando tendência de queda (Tabela 17).

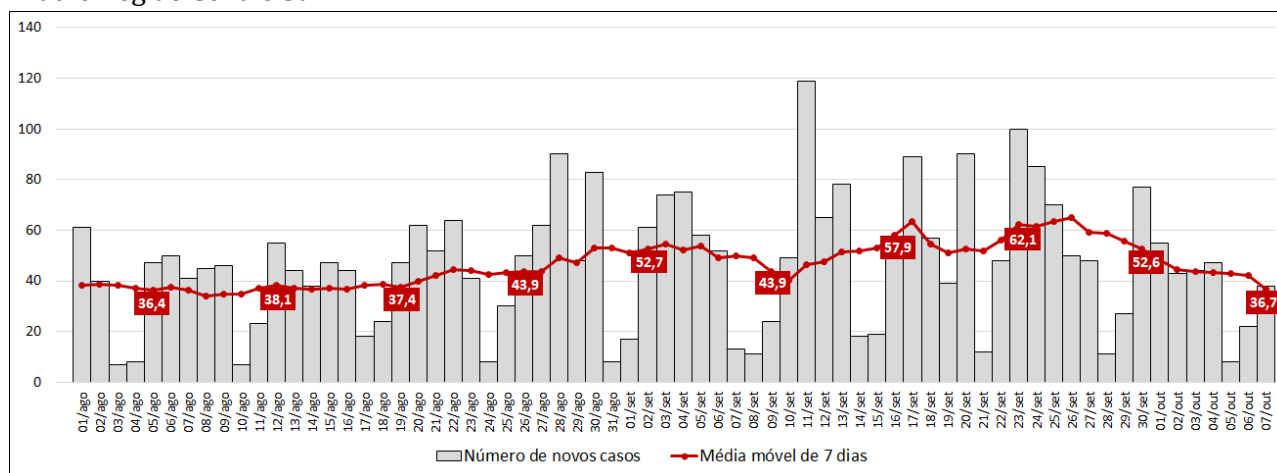
Na segunda posição vem Barbacena com 917 notificações acumuladas e acréscimo de 1,1% na quantidade de casos nos últimos sete dias. A taxa de variação da média móvel para novos casos foi negativa em 14 dias (-78,7%, com tendência de queda).

O terceiro colocado, Conselheiro Lafaiete, apresentou a seguinte sequência no número acumulado de notificações: 738, 785 e 860. O número médio de novos casos caiu 8,5% nas duas últimas semanas (estabilidade).

São João del Rei, quarto colocado, contou com aumento de 658 para 713 e depois para 748 registros nas últimas duas semanas (8,4% e 4,9%, respectivamente). Além disso, conta com tendência de queda (variação de -47,8% da média móvel de novos casos nas duas últimas semanas).

Na quinta posição aparece Ouro Branco, com 391 registros acumulados e tendência de alta no número médio de novos casos (aumento de 31,3% em 14 dias).

**Figura 26.** Evolução do número diário de novos casos de Covid-19 e média móvel de 7 dias – Macrorregião Centro Sul



Fonte: SIVEP-Gripe, ESUS, GAL, Laboratórios Privados, Farmácias Privadas, acesso em 07/10/2020.

Do grupo dos 25 municípios com maior número acumulado de registros, os cinco com maiores incrementos em sete dias até a data de referência foram: Tiradentes (20%), Cristiano Ottoni (13,8%), Barroso (10,5%), Conselheiro Lafaiete (9,6%) e Congonhas (6,7%).

Em relação ao número de casos por mil, apenas Congonhas conta com valor superior ao do estado (21,3).

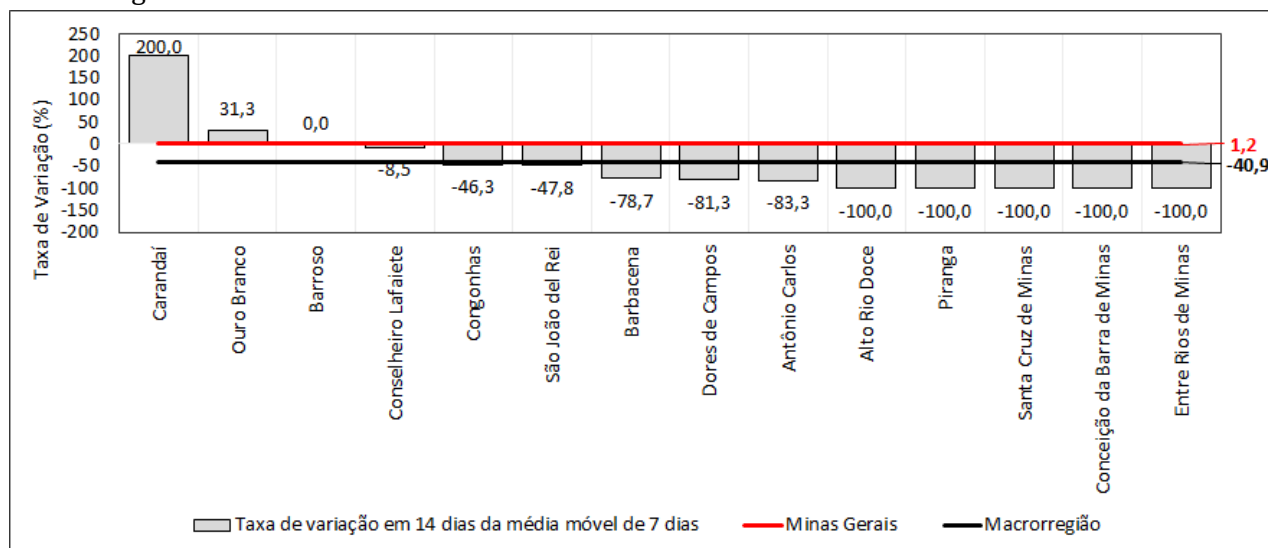
**Tabela 17.** Distribuição de casos acumulados de Covid-19 e média móvel de 7 dias dos 25 municípios com maior número de notificações – Semanas epidemiológicas 39, 40 e 41 – Macrorregião Centro Sul

Município	População	Casos por mil	Número acumulado de casos					Média móvel de 7 dias					
			Semana epidemiológica			Variação (%)		Semana epidemiológica			Variação em 14 dias (%)	Situação em 07.10.2020	
			Até a 39ª	Até a 40ª	Até a 41ª	40ª sobre 39ª	41ª sobre 40ª	39ª	40ª	41ª			
1	Congonhas	54.196	21,3	956	1.083	1.156	13,3	6,7	19,4	18,1	10,4	-46,3	Em baixa
2	Barbacena	136.392	6,7	841	907	917	7,8	1,1	6,7	9,4	1,4	-78,7	Em baixa
3	Conselheiro Lafaiete	127.539	6,7	738	785	860	6,4	9,6	11,7	6,7	10,7	-8,5	Estável
4	São João del Rei	89.653	8,3	658	713	748	8,4	4,9	9,6	7,9	5,0	-47,8	Em baixa
5	Ouro Branco	39.121	10,0	356	370	391	3,9	5,7	2,3	2,0	3,0	31,3	Em alta
6	Barroso	20.720	8,6	154	162	179	5,2	10,5	2,4	1,1	2,4	0,0	Estável
7	Carandaí	25.327	5,4	131	135	138	3,1	2,2	0,1	0,6	0,4	200,0	Em alta
8	Dores de Campos	10.081	8,5	75	83	86	10,7	3,6	2,3	1,1	0,4	-81,3	Em baixa
9	Alto Rio Doce	11.146	6,3	70	70	70	0,0	0,0	0,3	0,0	0,0	-100,0	Em baixa
10	Antônio Carlos	11.432	6,1	63	68	70	7,9	2,9	1,7	0,7	0,3	-83,3	Em baixa
11	Piranga	17.618	3,8	67	67	67	0,0	0,0	0,6	0,0	0,0	-100,0	Em baixa
12	Santa Cruz de Minas	8.541	7,6	64	65	65	1,6	0,0	0,6	0,1	0,0	-100,0	Em baixa
13	Conceição da Barra de Minas	3.962	13,6	53	54	54	1,9	0,0	0,1	0,1	0,0	-100,0	Em baixa
14	Entre Rios de Minas	15.214	3,5	51	53	53	3,9	0,0	0,4	0,3	0,0	-100,0	Em baixa
15	Madre de Deus de Minas	5.087	10,0	50	50	51	0,0	2,0	0,0	0,0	0,1	NA	NA
16	Lagoa Dourada	12.953	3,8	47	49	49	4,3	0,0	0,3	0,3	0,0	-100,0	Em baixa
17	Desterro de Entre Rios	7.232	6,2	43	43	45	0,0	4,7	0,3	0,0	0,3	-100,0	Em baixa
18	Resende Costa	11.459	3,5	35	39	40	11,4	2,6	0,0	0,6	0,1	NA	NA
19	Bom Sucesso	17.598	2,1	35	37	37	5,7	0,0	0,0	0,3	0,0	NA	NA
20	Cristiano Ottoni	5.145	6,4	27	29	33	7,4	13,8	0,1	0,3	0,6	300,0	Em alta
21	Tiradentes	7.886	3,8	22	25	30	13,6	20,0	0,4	0,4	0,7	66,7	Em alta
22	Piedade do Rio Grande	4.528	6,4	29	29	29	0,0	0,0	0,0	0,0	0,0	NA	NA
23	Jeceaba	4.973	5,6	26	27	28	3,8	3,7	0,4	0,1	0,1	-66,7	Em baixa
24	Prados	8.979	2,7	22	24	24	9,1	0,0	0,1	0,3	0,0	-100,0	Em baixa
25	Senhora dos Remédios	10.451	2,2	23	23	23	0,0	0,0	0,0	0,0	0,0	NA	NA
	<b>Macrorregião</b>	<b>787.099</b>	<b>7,0</b>	<b>4.866</b>	<b>5.234</b>	<b>5.491</b>	<b>7,6</b>	<b>4,9</b>	<b>62</b>	<b>53</b>	<b>37</b>	<b>-40,9</b>	<b>Em baixa</b>
	<b>Minas Gerais</b>	<b>21.040.662</b>	<b>14,8</b>	<b>274.459</b>	<b>293.201</b>	<b>310.941</b>	<b>6,8</b>	<b>6,1</b>	<b>2.505</b>	<b>2.677</b>	<b>2.534</b>	<b>1,2</b>	<b>Estável</b>

Fonte: SIVEP-Gripe, ESUS, GAL, Laboratórios Privados, Farmácias Privadas, acesso em 07/10/2020.

Onde: NA = não se aplica ou sem informação.

Entre os 15 municípios com maior número de casos na região, dois mostram tendência de alta: Carandaí (200%) e Ouro Branco (31,3%). Os cinco com tendência mais intensa de queda são: Entre Rios de Minas, Conceição da Barra de Minas, Santa Cruz de Minas, Piranga e Alto Rio Doce (todos com 100% de recuo) (Figura 27).

**Figura 27.** Taxa de Variação em 14 dias da média móvel de novos casos – principais municípios da Macrorregião Centro Sul

Fonte: SIVEP-Gripe, ESUS, GAL, Laboratórios Privados, Farmácias Privadas, acesso em 07/10/2020.



## 2.14 – Macrorregião Jequitinhonha

Na décima quarta posição, a Macrorregião Jequitinhonha registrou a seguinte sequência no número de notificações de Covid-19 até a semana de referência: 1.520, 1.597 e 1.671 (acréscimos de 5,1% e 4,6%, respectivamente).

O número médio de novos registros da doença (dado pela média móvel de sete dias) no dia 07 de outubro de 2020 (41ª semana epidemiológica) na Macrorregião foi 10,6. Como duas semanas antes o quantitativo também havia sido de 10,6, houve variação nula (Figura 28). Portanto, a Macrorregião mostra estabilidade no número de novos casos.

Conceição do Mato Dentro, município com maior número de registros, viu o quantitativo subir de 667 para 690, depois para 702 (incrementos de 3,4% e 1,7%, respectivamente). O número médio de novos casos apresentou recuo de 14,3% nos últimos 14 dias (estabilidade).

Diamantina, na segunda posição, acumulou 141 casos até a data de referência e mostra tendência de queda no número médio de novos casos (recuo de 45,5%).

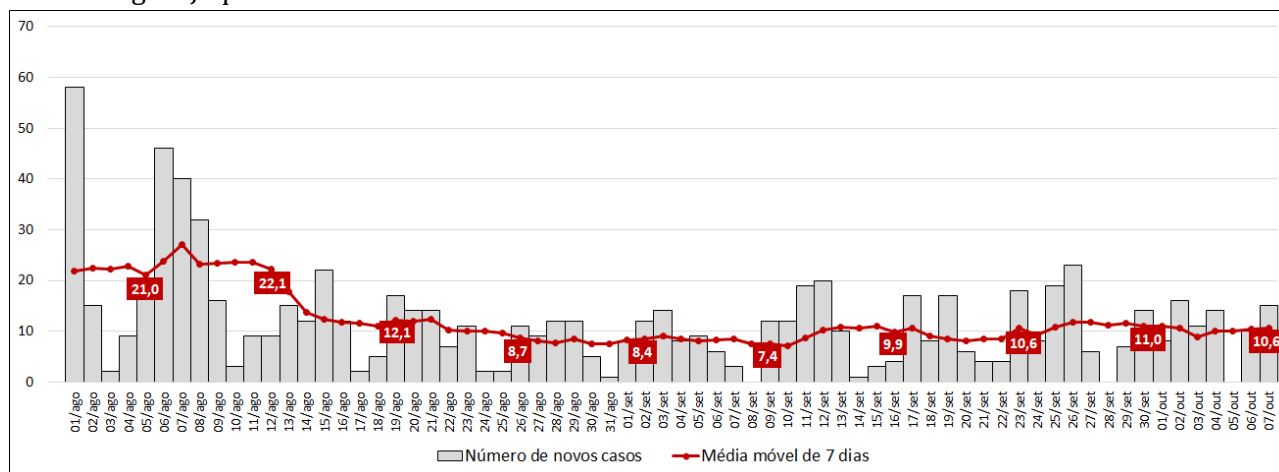
Serro divide a segunda colocação com Diamantina (também acumulou 141 registros até a semana de referência). O número médio de novos casos recuou 66,7% nos últimos 14 dias (tendência de queda).

Na quarta posição aparece Gouveia, com 113 notificações. O número médio de novos registros recuou saltou de 0 para 0,9 em 14 dias.

Com 94 registros vem Araçuaí. A média móvel recuou 42,9% em duas semanas (tendência de queda).

Do grupo dos 25 municípios com maior número acumulado de registros, os dois com maiores incrementos em sete dias até a data de referência foram: Coluna (125%) e Felício dos Santos (60%).

**Figura 28.** Evolução do número diário de novos casos de Covid-19 e média móvel de 7 dias – Macrorregião Jequitinhonha



Fonte: SIVEP-Gripe, ESUS, GAL, Laboratórios Privados, Farmácias Privadas, acesso em 07/10/2020.

Em relação ao número de casos por mil, se destacam Conceição do Mato Dentro (39,8) e Alvorada de Minas (15,8).

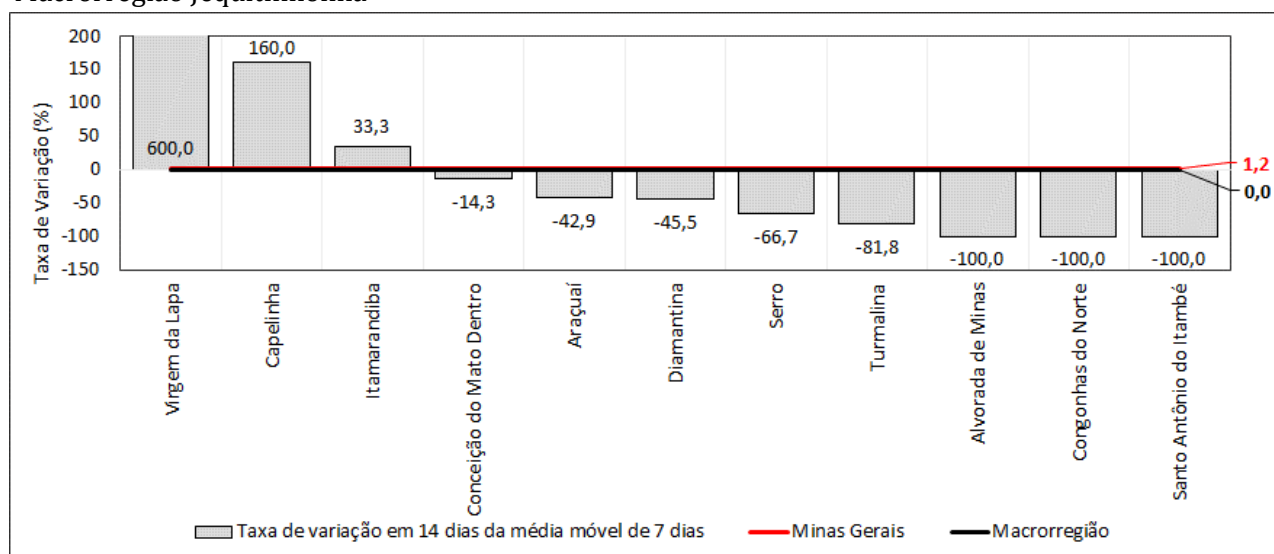
**Tabela 18.** Distribuição de casos acumulados de Covid-19 e média móvel de 7 dias dos 25 municípios com maior número de notificações – Semanas epidemiológicas 39, 40 e 41 – Macrorregião Jequitinhonha

Município	População	Casos por mil	Número acumulado de casos					Média móvel de 7 dias					Situação em 07.10.2020
			Semana epidemiológica			Variação (%)		Semana epidemiológica			Variação em 14 dias (%)		
			Até a 39ª	Até a 40ª	Até a 41ª	40ª sobre 39ª	41ª sobre 40ª	39ª	40ª	41ª			
1	Conceição do Mato Dentro	17.641	39,8	667	690	702	3,4	1,7	2,0	3,3	1,7	-14,3	Estável
2	Diamantina	47.617	3,0	128	135	141	5,5	4,4	1,6	1,0	0,9	-45,5	Em baixa
3	Serro	20.993	6,7	133	140	141	5,3	0,7	0,4	1,0	0,1	-66,7	Em baixa
4	Gouveia	11.833	9,5	107	107	113	0,0	5,6	0,0	0,0	0,9	NA	NA
5	Araçuaí	36.705	2,6	83	86	94	3,6	9,3	2,0	0,4	1,1	-42,9	Em baixa
6	Capelinha	37.856	2,0	60	62	75	3,3	21,0	0,7	0,3	1,9	160,0	Em alta
7	Itamarandiba	34.527	1,9	45	58	66	28,9	13,8	0,9	1,9	1,1	33,3	Em alta
8	Turmalina	19.797	3,3	60	63	65	5,0	3,2	1,6	0,4	0,3	-81,8	Em baixa
9	Alvorada de Minas	3.606	15,8	56	57	57	1,8	0,0	0,1	0,1	0,0	-100,0	Em baixa
10	Datas	5.399	7,2	36	38	39	5,6	2,6	0,0	0,3	0,1	NA	NA
11	Virgem da Lapa	13.764	2,8	25	31	38	24,0	22,6	0,1	0,9	1,0	600,0	Em alta
12	Congonhas do Norte	5.044	4,6	23	23	23	0,0	0,0	0,4	0,0	0,0	-100,0	Em baixa
13	Santo Antônio do Itambé	3.877	5,9	17	23	23	35,3	0,0	0,1	0,9	0,0	-100,0	Em baixa
14	Minas Novas	31.471	0,7	21	22	22	4,8	0,0	0,0	0,1	0,0	NA	NA
15	Presidente Kubitschek	3.004	4,7	13	14	14	7,7	0,0	0,0	0,1	0,0	NA	NA
16	Coluna	8.907	1,0	4	4	9	0,0	125,0	0,0	0,0	0,7	NA	NA
17	Felício dos Santos	4.804	1,7	5	5	8	0,0	60,0	0,0	0,0	0,4	-100,0	Em baixa
18	Berilo	11.995	0,5	5	5	6	0,0	20,0	0,0	0,0	0,1	NA	NA
19	Carbonita	9.396	0,6	6	6	6	0,0	0,0	0,0	0,0	0,0	NA	NA
20	Couto de Magalhães de Minas	4.396	1,4	5	6	6	20,0	0,0	0,0	0,1	0,0	NA	NA
21	Chapada do Norte	15.368	0,3	4	4	4	0,0	0,0	0,1	0,0	0,0	-100,0	Em baixa
22	São Gonçalo do Rio Preto	3.161	0,9	3	3	3	0,0	0,0	0,0	0,0	0,0	NA	NA
23	Francisco Badaró	10.343	0,3	3	3	3	0,0	0,0	0,0	0,0	0,0	NA	NA
24	Jenipapo de Minas	7.645	0,4	3	3	3	0,0	0,0	0,1	0,0	0,0	-100,0	Em baixa
25	José Gonçalves de Minas	4.516	0,7	2	3	3	50,0	0,0	0,1	0,1	0,0	-100,0	Em baixa
	<b>Macrorregião</b>	<b>407.213</b>	<b>4,1</b>	<b>1.520</b>	<b>1.597</b>	<b>1.671</b>	<b>5,1</b>	<b>4,6</b>	<b>11</b>	<b>11</b>	<b>11</b>	<b>0,0</b>	<b>Estável</b>
	<b>Minas Gerais</b>	<b>21.040.662</b>	<b>14,8</b>	<b>274.459</b>	<b>293.201</b>	<b>310.941</b>	<b>6,8</b>	<b>6,1</b>	<b>2.505</b>	<b>2.677</b>	<b>2.534</b>	<b>1,2</b>	<b>Estável</b>

Fonte: SIVEP-Gripe, ESUS, GAL, Laboratórios Privados, Farmácias Privadas, acesso em 07/10/2020.

Onde: NA = não se aplica ou sem informação.

Entre os 15 municípios com maior número de casos na região, três contam com tendência de alta: Vargem da Lapa (600%), Capelinha (160%) e Itamarandiba (33,3%). Os cinco com tendência mais intensa de queda são: Santo Antônio do Itambé (-100%), Congonhas do Norte (-100%), Alvorada de Minas (-100%), Turmalina (-81,8%) e Serro (-66,7%) (Figura 29).

**Figura 29.** Taxa de Variação em 14 dias da média móvel de novos casos – principais municípios da Macrorregião Jequitinhonha

Fonte: SIVEP-Gripe, ESUS, GAL, Laboratórios Privados, Farmácias Privadas, acesso em 07/10/2020.