

BOLETIM ESPECIAL MACRORREGIÃO SUL

Número 27 – 2021

CORONA VÍRUS



Governador do Estado de Minas Gerais
Romeu Zema Neto

Secretário de Estado de Saúde de Minas Gerais
Fábio Baccheretti Vitor

Secretário de Estado Adjunto
André Luiz Moreira dos Anjos

Chefia de Gabinete
Luiza Hermeto Coutinho Campos

Assessora de Comunicação Social
Aguardando publicação

Subsecretaria de Políticas e Ações de Saúde
Naila Marcela Nery Ferrari

Subsecretaria de Regulação do Acesso a Serviços e Insumos de Saúde
Juliana Ávila Teixeira

Subsecretaria de Inovação e Logística em Saúde
André de Andrade Ranieri

Subsecretaria de Gestão Regional
Darlan Venâncio Thomaz Pereira

Subsecretaria de Vigilância em Saúde
Janaína Passos de Paula

Dirigente da Regional de Saúde
Thaís Helena Prado Araújo – SRS Alfenas

Kátia Rita Gonçalves – SRS Passos
Coordenação do Comitê Macro Sul

Régis Kérsul – SRS Pouso Alegre

Regina Paula Ferreira Pinto Siqueira – SRS Varginha

Equipe de elaboração
Monique Borsato Silva Filardi
Lílian Valladão Pires Dias Furtado
Ana Caroline de Oliveira Bueno
Núcleo de Vigilância Epidemiológica – SRS Varginha

Apresentação

Este boletim tem como objetivo descrever os aspectos epidemiológicos e assistenciais relacionados aos casos de COVID-19 na macrorregião sul e orientar as ações de vigilância, prevenção e controle.

A macrorregião sul é composta por 154 municípios, com uma população estimada de 2.834.846, compreendendo 04 Superintendências Regionais de Saúde (SRS), a saber, Alfenas, Passos, Pouso Alegre e Varginha.

Base territorial da Macrorregião Sul

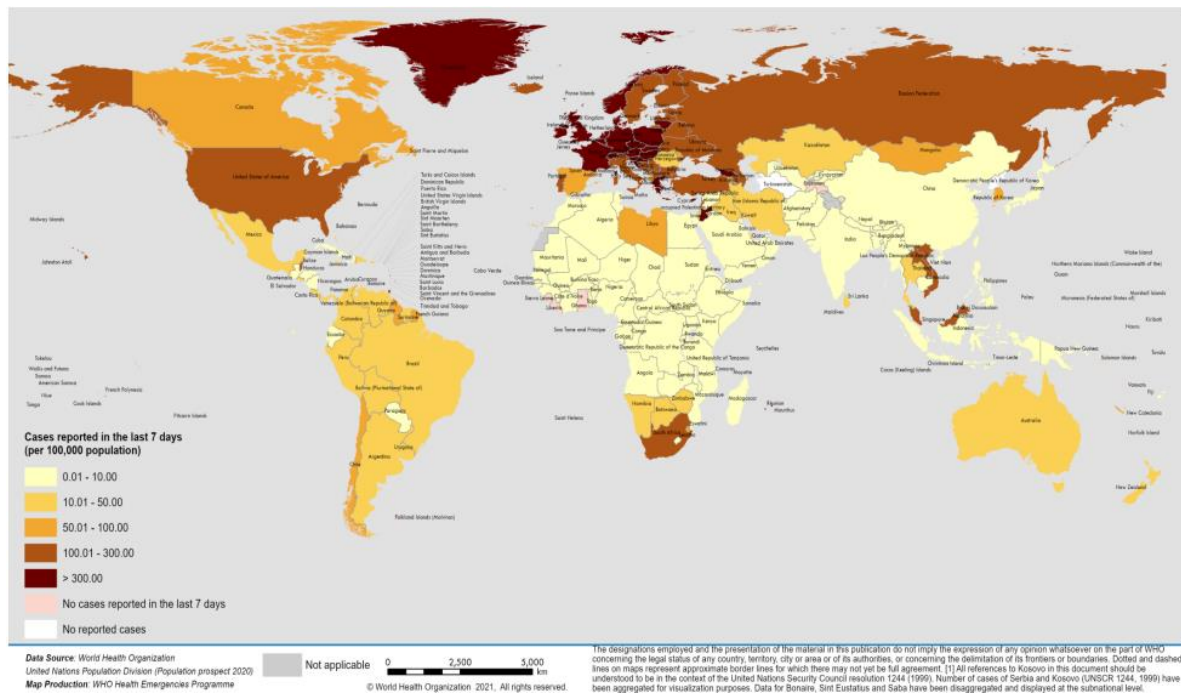


1. SITUAÇÃO DA COVID-19 NO MUNDO, BRASIL E MINAS GERAIS

1.1 SITUAÇÃO EPIDEMIOLÓGICA NO MUNDO

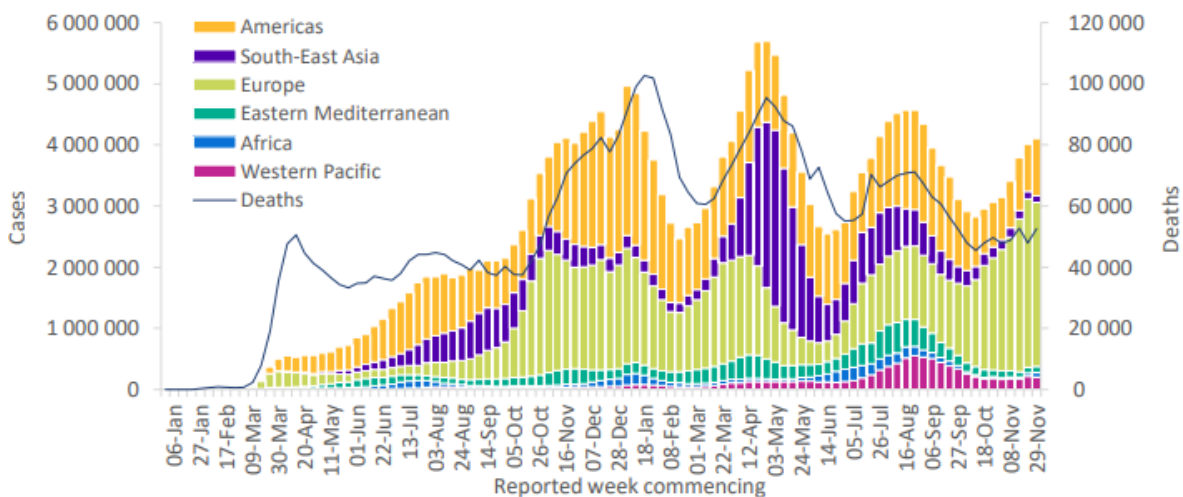
Segundo dados da Organização Mundial de Saúde (OMS), até 07 de dezembro de 2021, foram confirmados mais de 260 milhões casos de COVID-19 no mundo, com cerca de 5,2 milhões de óbitos.

Figura 01- Países, Territórios ou áreas com casos confirmados de COVID- 19, OMS, 2021.



Fonte: WHO. Disponível em: <https://www.who.int/emergencies/diseases/novel-coronavirus-2019/situation-reports>
Consultado em 09/12/2021.

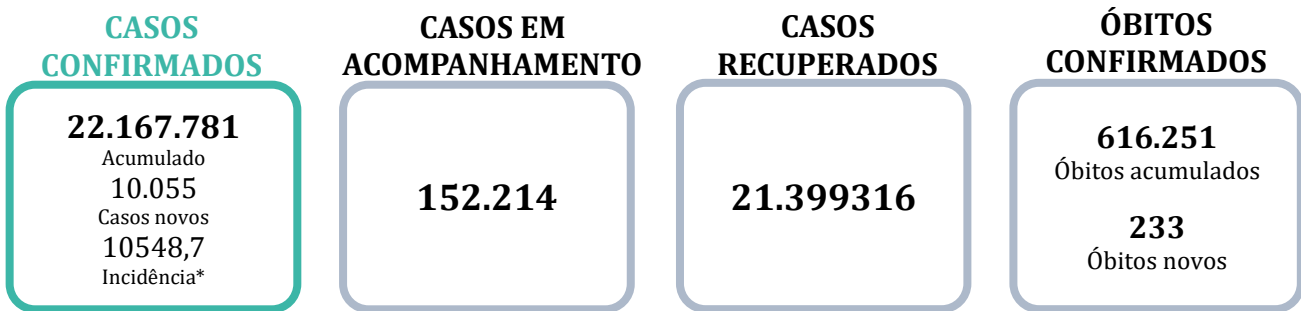
Figura 02- Curva epidêmica de casos e óbitos confirmados de COVID-19, por data de notificação e região global, OMS, 2021.



Fonte: WHO. Disponível em: <https://www.who.int/emergencies/diseases/novel-coronavirus-2019/situation-reports>
Consultado em 09/12/2021.

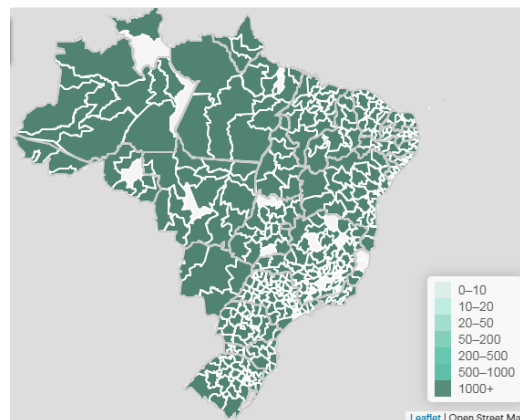
1.2 SITUAÇÃO EPIDEMIOLÓGICA NO BRASIL

No Brasil, até o dia 09 de novembro de 2021, foram confirmados 21.897.025 casos e 609.756 óbitos de COVID-19, de acordo com o Ministério da Saúde. A taxa de incidência é de 10419,9 e mortalidade 290,2 ambas por 100.000 habitantes. A taxa de letalidade é de 2,8%. A maior parte dos casos concentra-se na região Sudeste (8.546.602), seguido das regiões Nordeste (4.868.694) e Sul (4.261.977).



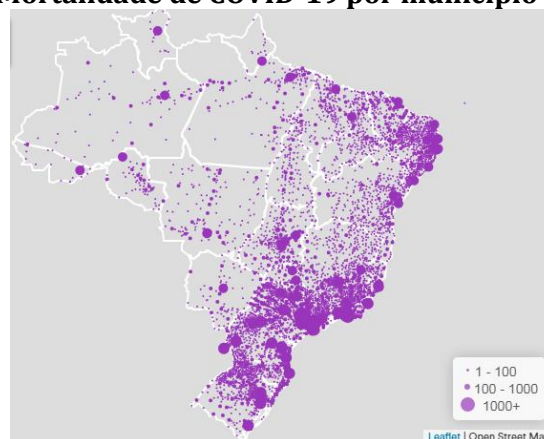
Fonte: Ministério da Saúde. Disponível em Consultado em 09/12/2021
 *Incidência e Mortalidade por 100.000 habitantes.

Figura 03- Coeficiente de Incidência de COVID-19 por região de saúde notificação, Brasil, 2021.



Fonte: Ministério da Saúde. Disponível em: <https://covid.saude.gov.br/>. Consultado em 09/12/2021.

Figura 04- Coeficiente de Mortalidade de COVID-19 por município de notificação, Brasil, 2021.



Fonte: Ministério da Saúde. Disponível em: <https://covid.saude.gov.br/>. Consultado em 09/12/2021.

1.3 SITUAÇÃO EPIDEMIOLÓGICA EM MINAS GERAIS**TOTAL DE CASOS
CONFIRMADOS****2.213.035****CASOS EM
ACOMPANHAMENTO****14.254****CASOS
RECUPERADOS****2.142.410****ÓBITOS
CONFIRMADOS****56.371**

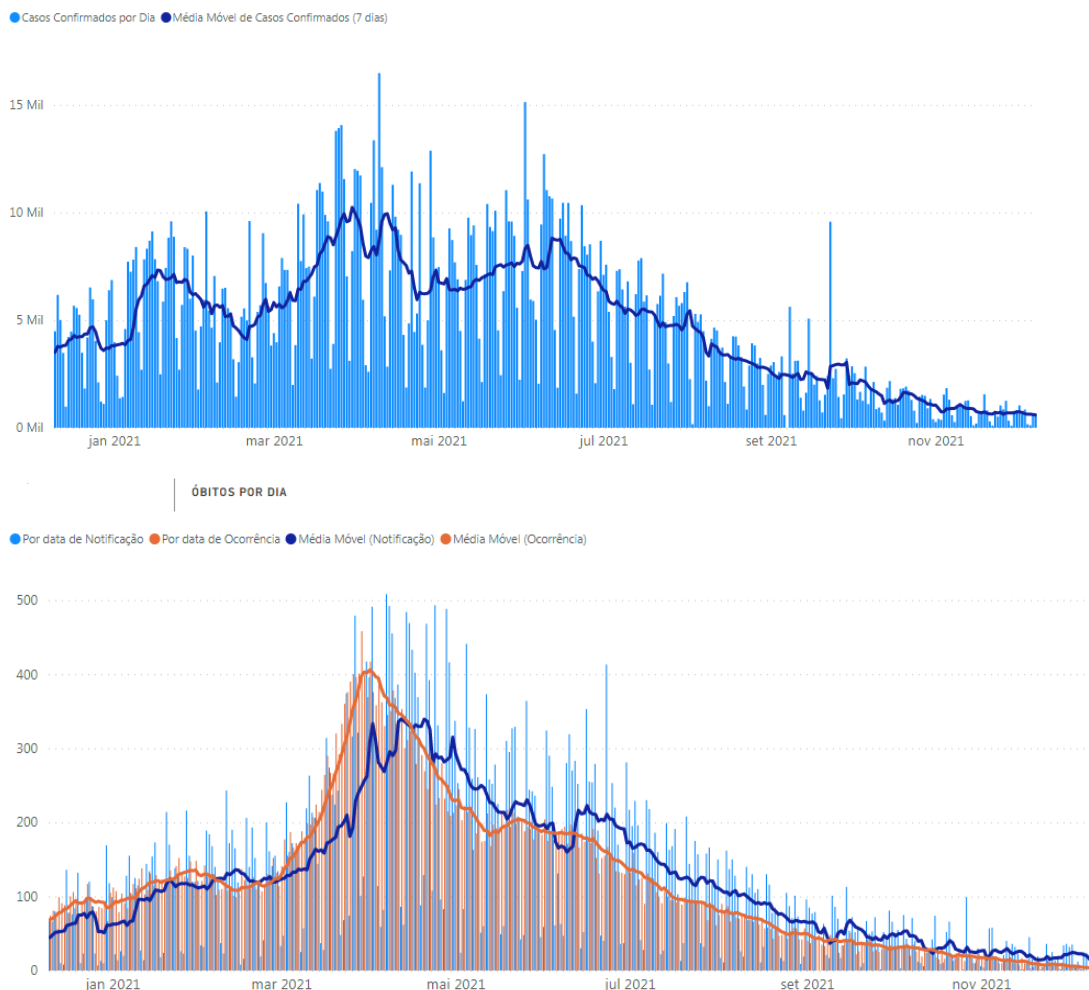
Fonte: Painel COVID-19 MG/Sala de Situação/SubVS/SE7/MG. Dados parciais, sujeitos a alterações. Atualizado em 09/12/2021.

TOTAL DE CASOS CONFIRMADOS: soma dos casos confirmados que não evoluíram para óbito e dos óbitos confirmados por COVID-19.

CASOS EM ACOMPANHAMENTO: casos confirmados de COVID-19 que não evoluíram para óbito, cuja condição clínica permanece sendo acompanhada ou aguarda atualização pelos municípios.

CASOS RECUPERADOS: casos confirmados de COVID-19 que receberam alta hospitalar e/ou cumpriram isolamento domiciliar de 14 dias sem intercorrências.

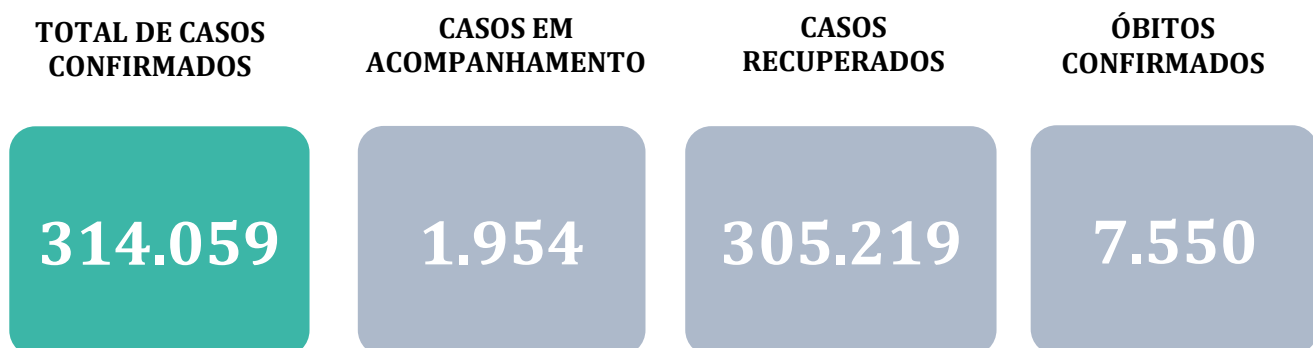
ÓBITOS CONFIRMADOS: óbitos confirmados para COVID-19.

Figura 05- Distribuição de casos de COVID-19 no estado de Minas Gerais, 2020-2021.

Fonte: BI Interno SES/MG. Consultado em 09/12/2021.

2. CENÁRIO DA MACRORREGIÃO SUL

2.1 SITUAÇÃO EPIDEMIOLÓGICA NA MACRORREGIÃO SUL



Fonte: Painel COVID-19 MG/Sala de Situação/SubVS/SES/MG. Dados parciais, sujeitos a alterações. Atualizado em 09/12/2021.

TOTAL DE CASOS CONFIRMADOS: soma dos casos confirmados que não evoluíram para óbito e dos óbitos confirmados por COVID-19.

CASOS EM ACOMPANHAMENTO: casos confirmados de COVID-19 que não evoluíram para óbito, cuja condição clínica permanece sendo acompanhada ou aguarda atualização pelos municípios.

CASOS RECUPERADOS: casos confirmados de COVID-19 que receberam alta hospitalar e/ou cumpriram isolamento domiciliar de 14 dias sem intercorrências.

ÓBITOS CONFIRMADOS: óbitos confirmados para COVID-19.

2.2 DISTRIBUIÇÃO DOS CASOS E ÓBITOS POR COVID-19 POR UNIDADE ADMINISTRATIVA REGIONAL E MUNICÍPIO DE RESIDÊNCIA

Tabela 01- Frequência de casos e óbitos por Unidade Regional e município de residência

SRS DE RESIDÊNCIA	MUNICÍPIO DE RESIDÊNCIA	CASOS*	ÓBITOS	SRS DE RESIDÊNCIA	MUNICÍPIO DE RESIDÊNCIA	CASOS*	ÓBITOS
SRS ALFENAS	Alfenas	11069	213	SRS PASSOS	Alpinópolis	1860	47
	Alterosa	810	36		Bom Jesus da Penha	727	19
	Arceburgo	1255	34		Capetinga	948	36
	Areado	1232	33		Capitólio	1382	40
	Bandeira do Sul	679	15		Carmo do Rio Claro	1584	63
	Botelhos	1862	34		Cássia	1701	60
	Cabo Verde	837	10		Claraval	525	4
	Campestre	2133	47		Delfinópolis	779	13
	Campo do Meio	949	16		Doresópolis	159	1
	Campos Gerais	2403	45		Fortaleza de Minas	308	8
	Carvalhópolis	306	7		Guapé	1233	43
	Conceição da Aparecida	795	10		Ibiraci	1147	30
	Divisa Nova	515	13		Itamogi	1289	45
Fama	142	1	Itaú de Minas	2423	38		
Guaranésia	2120	36	Jacuí	1036	39		

*Casos confirmados de COVID-19 que não evoluíram para óbito.

Fonte: Painel COVID-19 MG/Sala de Situação/SubVS/SES/MG. Dados parciais, sujeitos a alterações. Atualizado em 09/12/2021.

SRS DE RESIDÊNCIA	MUNICÍPIO DE RESIDÊNCIA	CASOS*	ÓBITOS	SRS DE RESIDÊNCIA	MUNICÍPIO DE RESIDÊNCIA	CASOS*	ÓBITOS
SRS ALFENAS	Guaxupé	6483	159	SRS PASSOS	Monte Santo de Minas	1574	56
	Juruáia	1381	22		Nova Resende	1896	32
	Machado	4619	98		Passos	11094	322
	Monte Belo	1225	36		Pimenta	928	22
	Muzambinho	1914	36		Piumhi	5699	118
	Paraguaçu	2214	50		Pratápolis	637	24
	Poço Fundo	1695	12		São João Batista do Glória	1106	32
	São Pedro da União	339	9		São José da Barra	725	20
	Serrania	748	22		São Roque de Minas	693	16
Total SRS Alfenas	47.725	994	São Sebastião do Paraíso	7005	283		
Albertina	258	11	São Tomás de Aquino	484	24		
Andradas	4039	125	Vargem Bonita	247	4		
Bom repouso	1232	28	Total SRS Passos	49.189	1.439		
Borda da mata	2036	57	Aiuruoca	349	10		
Brazópolis	897	32	Alagoa	439	8		
Bueno Brandão	977	30	Baependi	1731	33		
Cachoeira de Minas	1108	20	Boa Esperança	4919	145		
Caldas	1004	39	Cambuquira	847	28		
Camanducaia	3481	73	Campanha	2191	52		
Cambuí	4186	62	Carmo da Cachoeira	712	18		
Careaçu	652	14	Carmo de Minas	994	26		
Conceição das Pedras	188	4	Carrancas	433	10		
Conceição dos Ouros	1068	36	Carvalhos	251	2		
Congonhal	1347	29	Caxambu	2011	57		
Consolação	92	4	Conceição do Rio Verde	1236	26		
Córrego do Bom Jesus	475	8	SRS VARGINHA	Coqueiral	755	24	
Delfim Moreira	473	24	Cordislândia	282	3		
Espírito Santo do Dourado	430	16	Cristina	585	9		
Estiva	1524	25	Cruzília	1479	42		
Extrema	8649	132	Dom viçoso	203	6		
Gonçalves	352	8	Elói Mendes	3113	62		
Heliódora	708	16	Ijaci	471	14		
Ibitiúra de Minas	587	5	Ilicínea	766	29		
Inconfidentes	552	12	Ingaí	166	7		
Ipuiúna	1391	43	Itamonte	2345	46		
Itajubá	9867	423	Itanhandu	2580	57		
Itapeva	1816	39	Itumirim	274	9		
Jacutinga	2581	51	Itutinga	165	3		

*Casos confirmados de COVID-19 que não evoluíram para óbito.

Fonte: Painel COVID-19 MG/Sala de Situação/SubVS/SES/MG. Dados parciais, sujeitos a alterações. Atualizado em 09/12/2021.

SRS DE RESIDÊNCIA	MUNICÍPIO DE RESIDÊNCIA	CASOS*	ÓBITOS	SRS DE RESIDÊNCIA	MUNICÍPIO DE RESIDÊNCIA	CASOS*	ÓBITOS		
SRS POUSO ALEGRE	Maria da Fé	1343	46	SRS VARGINHA	Jesuânia	281	10		
	Marmelópolis	195	7		Lambari	2132	41		
	Monte Sião	2796	40		Lavras	9448	173		
	Munhoz	606	15		Luminárias	357	12		
	Natércia	501	8		Minduri	196	9		
	Ouro Fino	2947	74		Monsenhor Paulo	905	10		
	Paraisópolis	2040	59		Nepomuceno	2740	44		
	Pedralva	514	14		Olímpio Noronha	194	4		
	Piranguçu	494	15		Passa Quatro	1885	44		
	Piranguinho	966	48		Perdões	2262	37		
	Poços de Caldas	14053	511		Pouso Alto	912	28		
	Pouso Alegre	24353	465		Ribeirão Vermelho	396	11		
	Santa Rita de Caldas	894	36		Santana da Vargem	627	13		
	Santa Rita do Sapucaí	4353	80		São Bento Abade	235	8		
	São João da Mata	305	11		São Gonçalo do Sapucaí	2723	62		
	São José do Alegre	237	7		São Lourenço	6150	157		
	São Sebastião da Bela Vista	587	15		São Sebastião do Rio Verde	335	4		
	Sapucaí-Mirim	604	7		São Thomé das Letras	333	6		
	Senador Amaral	836	11		Seritinga	125	2		
	Senador José Bento	185	6		Serranos	68	1		
Silvianópolis	316	12	Soledade de Minas	391	9				
Tocos do Moji	376	9	Três Corações	9183	267				
Toledo	666	33	Três Pontas	7092	167				
Turvolândia	397	13	Varginha	17772	350				
Wenceslau Braz	227	5	Virgínia	795	9				
Total SRS Pouso Alegre				112.761	2.913	Total SRS Varginha		96.834	2.204

*Casos confirmados de COVID-19 que não evoluíram para óbito.

Fonte: Painel COVID-19 MG/Sala de Situação/SubVS/SES/MG. Dados parciais, sujeitos a alterações. Atualizado em 10/11/2021.

CASOS*

ÓBITOS

TOTAL DE MUNICÍPIOS COM
CASOS CONFIRMADOSTOTAL DE CASOS
CONFIRMADOS

306.509



7.550

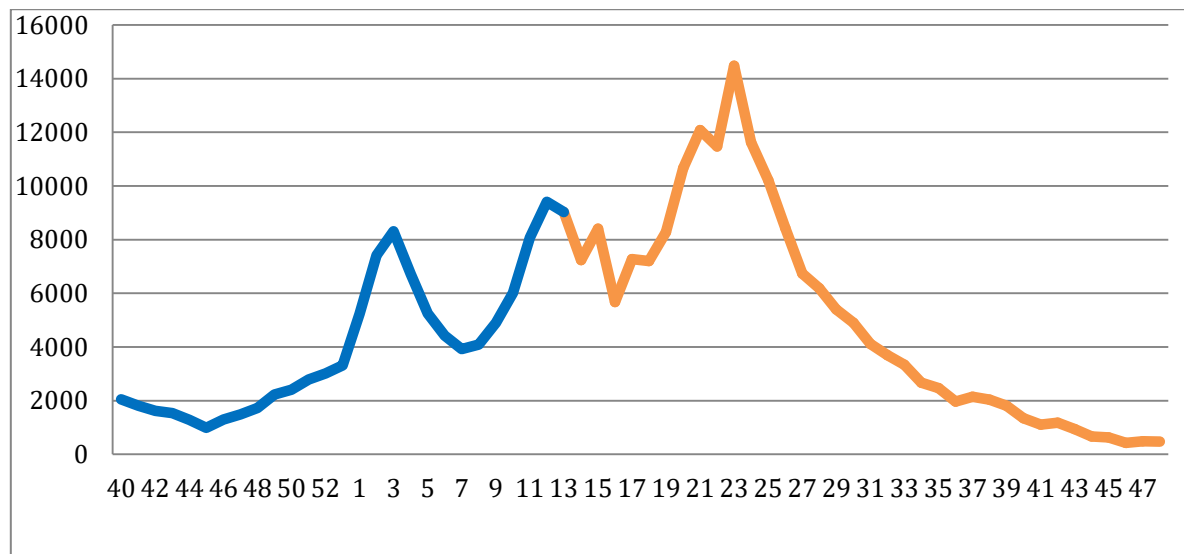


314.059

2.3 EVOLUÇÃO DOS CASOS CONFIRMADOS NA MACRORREGIÃO

O gráfico 01 mostra a evolução semanal dos casos confirmados na macrorregião desde a semana epidemiológica 31 de 2020 até a semana atual (SE 45/2021). Da semana 31 a 41/2020, a macrorregião apresentou seus maiores números de confirmações de casos em 2020. A partir da SE 50/2020, este limite foi superado, chegando a atingir 8310 casos na SE 03/2021. Após semanas de queda, da SE 08 a SE 12/2021, os números de casos voltaram a crescer e, atingindo um novo ápice de 9413 casos. Após a adoção da Onda Roxa, houve redução de casos por 5 semanas consecutivas, retornando o crescimento a partir da SE 18/2021 e atingindo o seu maior pico na SE 23/2021 com 14483 de casos. Desde a semana SE 24/2021, observou-se a queda na identificação de casos novos e, atualmente, os números estão abaixo comparativamente ao fim do ano de 2020.

Gráfico 01- Curva Epidêmica de casos confirmados de COVID-19 por semana epidemiológica, Macrorregião Sul de Saúde-MG, 2020-2021.



Fonte: SES/MG. BI interno. Consultado em 09/12/2021.

2.4 DADOS DE HOSPITALIZAÇÃO E ISOLAMENTO DOMICILIAR DOS CASOS CONFIRMADOS DE COVID-19



INTERNADOS*

23.116



ISOLAMENTO
DOMICILIAR

291.607

*Casos confirmados de COVID-19 que precisaram de internação hospitalar na rede pública ou privada de Minas Gerais. Dados cumulativos, registrados desde o início da pandemia.

Fonte: Painel COVID-19 MG/Sala de Situação/SubVS/SES/MG. Dados parciais, sujeitos a alterações. Atualizado em 09/12/2021.

3. SITUAÇÃO ASSISTENCIAL

3.1 DISTRIBUIÇÃO DE LEITOS NOS MUNICÍPIOS E LEITOS EXCLUSIVOS PARA COVID-19



Fonte: SES/MG. BI interno. Consultado em 09/12/2021.

No início do ano de 2020, antes do avanço da pandemia e da criação de leitos exclusivos para o atendimento da COVID-19, a Macrorregião Sul apresentava apenas 281 leitos de UTI. Houve ampliação de leitos de UTI para atendimento exclusivo à COVID-19. Com a desaceleração da pandemia no Estado de Minas Gerais, alguns leitos de UTI exclusivos COVID-19 foram desmobilizados ou convertidos para leitos de UTI geral. Permanecendo, atualmente, 657 leitos sendo que 416 leitos de são exclusivo UTI COVID-19.

3.2 PROPORÇÃO DE LEITOS OCUPADOS NA MACRORREGIÃO

Tabela 02- Proporção de leitos clínicos por ocupação geral e ocupação COVID-19.

Microrregião	Pacientes internados Leitos Clínicos SUS	Internados com CID COVID	Total Leitos ¹	Proporção de Leitos Clínicos Ocupados ²	Proporção Ocupada por COVID ³
ALFENAS/MACHADO	195	4	374	52,1%	1,1%
CÁSSIA	27	2	46	58,7%	4,3%
GUAXUPÉ	60	0	117	51,3%	0,0%
ITAJUBÁ	77	3	141	54,6%	2,1%
LAVRAS	87	1	187	46,5%	0,5%
PASSOS	162	1	199	81,4%	0,5%
PIUMHI	52	0	95	54,7%	0,0%
POÇOS DE CALDAS	102	0	250	40,8%	0,0%
POUSO ALEGRE	200	3	334	59,9%	0,9%
SÃO LOURENÇO	199	8	453	43,9%	1,8%
SÃO SEBASTIÃO DO PARAÍSO	117	6	132	88,6%	4,5%
TRÊS CORAÇÕES	75	0	127	59,1%	0,0%
TRÊS PONTAS	56	0	104	53,8%	0,0%
VARGINHA	85	1	224	37,9%	0,4%
TOTAL MACRO SUL	1.494	29	2.783	53,7%	1,0%

Leitos clínicos SUS com produção.

²A fórmula de cálculo da proporção de leitos clínicos ocupados é a somatória de todos os leitos ocupados (Leitos clínicos geral e exclusivos COVID) sobre a somatória de todos os leitos existentes (Leitos clínicos geral e exclusivos COVID).

³A fórmula de cálculo da proporção ocupada por COVID é a somatória de todos os leitos ocupados por COVID sobre a somatória de todos os leitos existentes (Leitos clínicos geral e exclusivos COVID).

Fonte: SES/MG. BI interno. Consultado em 09/12/2021, proporção de ocupação de leitos relacionada à data de 08/12/2021 às 16 horas. Dados sujeitos à alterações ao longo do dia.

Tabela 03- Proporção de leitos de UTI por ocupação geral e ocupação COVID-19.

Município / Microrregião	Pacientes internados Leitos UTI SUS	Internados com CID COVID	Total Leitos ¹	% Leitos UTI Ocupados ²	% Leitos UTI COVID Ocupados ³
Alfenas	20	2	50	40,0%	4,0%
Poço Fundo	1	1	10	10,0%	10,0%
MICRO ALFENAS/MACHADO	21	3	60	35,0%	7,5%
Guaxupé	11	2	29	37,9%	10,0%
MICRO GUAXUPÉ	11	2	29	37,9%	10,0%
Itajubá	24	0	95	25,3%	0,0%
MICRO ITAJUBÁ	24	0	95	25,3%	0,0%
Lavras	17	0	37	45,9%	0,0%
MICRO LAVRAS	17	0	37	45,9%	0,0%
Passos	20	0	58	34,5%	0,0%
MICRO PASSOS	20	0	58	34,5%	0,0%
Piumhi	7	0	10	70,0%	0,0%
MICRO PIUMHI	7	0	10	70,0%	0,0%
Poços de Caldas	35	1	85	41,2%	2,0%
MICRO POÇOS DE CALDAS	35	1	85	41,2%	2,0%
Extrema	10	1	24	41,7%	6,7%
Pouso Alegre	34	11	43	79,1%	55,0%
Santa Rita do Sacupá	0	0	10	0,0%	0,0%
MICRO POUSO ALEGRE	44	12	77	57,1%	26,7%
Aiuruoca	1	1	10	10,0%	10,0%
Baependi	12	2	20	60,0%	20,0%
Itanhandu	2	2	10	20,0%	20,0%
São Lourenço	11	1	35	31,4%	4,0%
MICRO SÃO LOURENÇO	26	6	75	34,7%	10,9%
São Sebastião do Paraíso	18	0	30	60,0%	0,0%
MICRO SÃO SEBASTIÃO DO PARAÍSO	18	0	30	60,0%	0,0%
Três Corações	9	1	30	30,0%	5,0%
MICRO TRÊS CORAÇÕES	9	1	30	30,0%	5,0%
Boa Esperança	2	2	10	20,0%	20,0%
Três Pontas	0	0	20	0,0%	0,0%
MICRO TRÊS PONTAS	2	2	30	6,7%	10,0%
Varginha	44	8	56	78,6%	40,0%
MICRO VARGINHA	44	8	56	78,6%	40,0%
TOTAL MACRO SUL	278	35	672	41,4%	8,7%

¹ Leitos de UTI SUS com produção.

² A fórmula de cálculo do percentual de leitos de UTI ocupados é a somatória de todos os leitos ocupados (UTI Adulto Tipo II e exclusivos COVID) sobre a somatória de todos os leitos existentes (UTI Adulto Tipo II e exclusivos COVID).

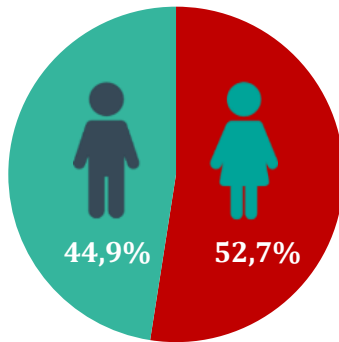
³ A fórmula de cálculo do percentual de leitos de UTI COVID ocupados é a somatória de todos os leitos exclusivos COVID ocupados sobre a somatória de todos os leitos exclusivos COVID existentes.

Fonte: SES/MG. BI interno. Consultado em 10/12/2021, proporção de ocupação de leitos relacionada à data de 09/12/2021 às 16 horas. Dados sujeitos à alterações ao longo do dia. *SP: Leitos sem produção no dia avaliado.

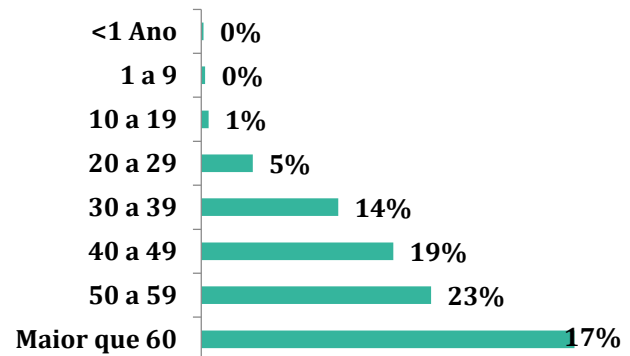
4. PERFIL EPIDEMIOLÓGICO DA COVID-19 NA MACRORREGIÃO SUL

4.1 DISTRIBUIÇÃO DE CASOS CONFIRMADOS POR COVID-19 POR SEXO, IDADE, RAÇA/COR E COMORBIDADES.

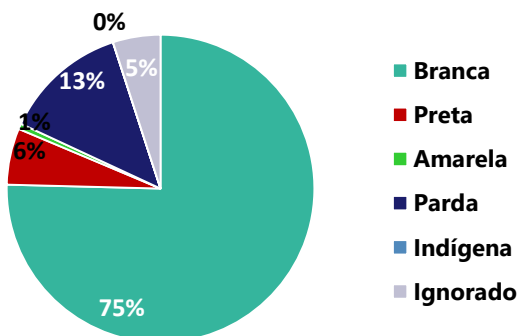
POR SEXO



POR FAIXA ETÁRIA



RAÇA/COR



Média de idade dos casos confirmados*: 67 anos

COMORBIDADE*

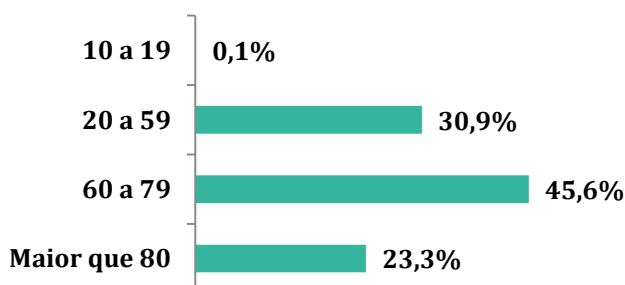
SIM 46% NÃO 50% N.I. 3%

*Dados parciais, aguardando atualização dos municípios.
N.I: Não informado

Fonte: Sala de Situação/SubVS/SES-MG; E-SUS VE; SIVEP-Gripe.
Dados parciais, sujeitos a alterações.
Atualizado em 10/11/2021.

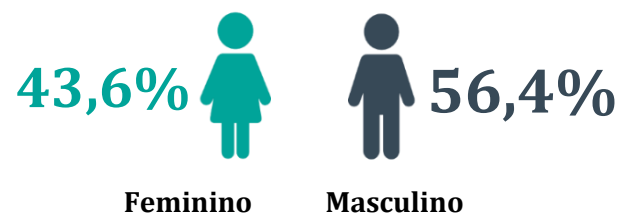
4.2 DISTRIBUIÇÃO DOS ÓBITOS CONFIRMADOS POR COVID-19 POR SEXO, IDADE E RAÇA/COR E COMORBIDADES.

POR FAIXA ETÁRIA



69%
com 60 anos ou mais

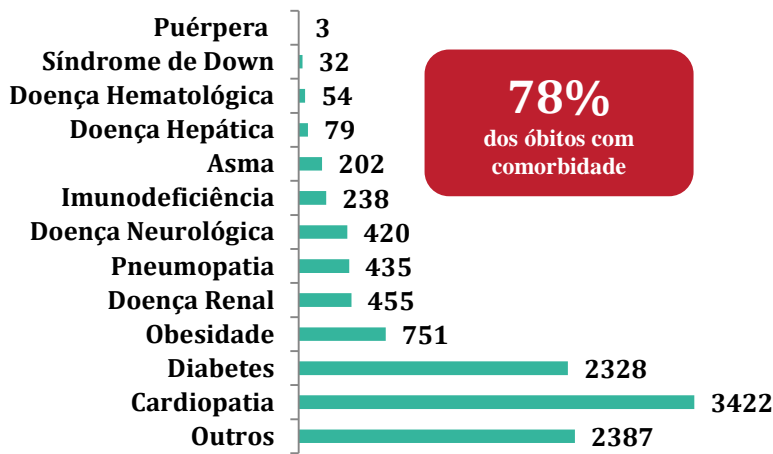
POR SEXO



Nº 27, Semana Epidemiológica 49

Data da atualização: 09/12/2021

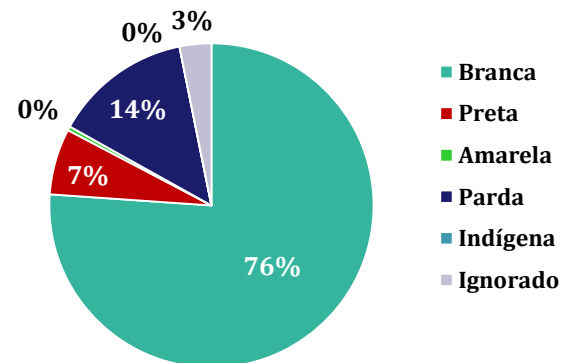
COMORBIDADE *



*Os casos que evoluíram a óbito podem ter mais de uma comorbidade. Do total de óbitos confirmados, 1633 não tinham comorbidade.

Fonte: SIVEP-Gripe. Dados parciais, sujeitos a alterações. Atualizado em 10/11/2021.

RAÇA/COR



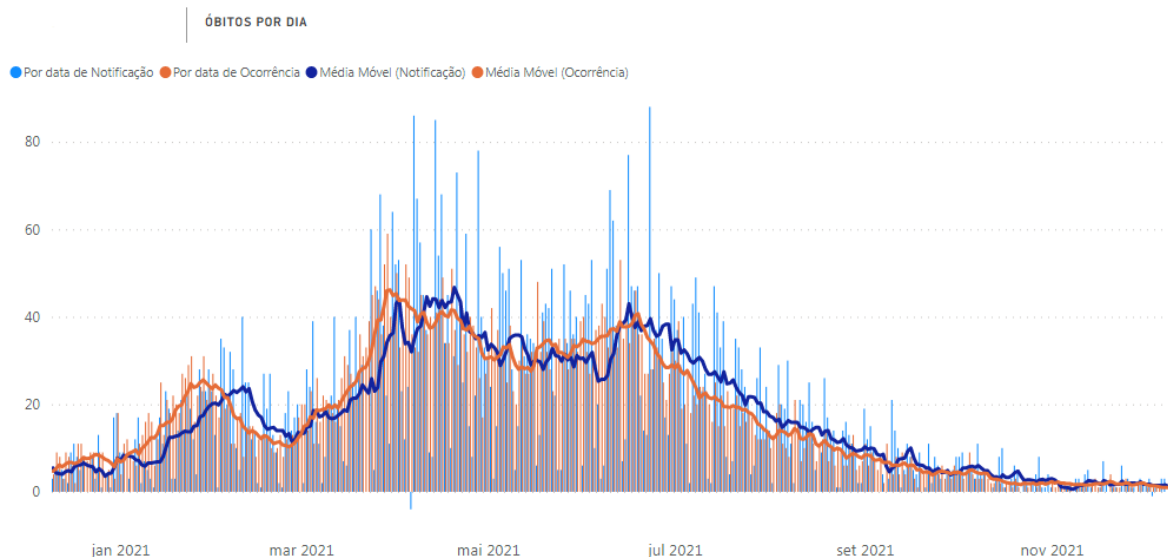
Nº DE MUNICÍPIOS COM ÓBITO



Letalidade
2,4%

4.3 DISTRIBUIÇÃO DOS ÓBITOS CONFIRMADOS POR COVID-19 POR DATA DE INÍCIO DE SINTOMAS E DATA DE OCORRÊNCIA DA MACRORREGIÃO SUL.

Gráfico 02- Óbitos confirmados por COVID-19, por data de notificação, data de ocorrência, e média móvel de 7 dias, Macrorregião Sul de Saúde-MG, 2020-2021.



Fonte: BI interno SES/MG. Consultado em 09/12/2021.

A análise de óbito por data de início de sintomas deve-se levar em consideração o tempo do início de sintomas até a morte, que em média é de 27 dias e mais o tempo da investigação e

encerramento no sistema de informações. Os meses de janeiro, abril e junho foram os mais críticos de COVID-19.

4.4 NÚMERO DE REPRODUÇÃO MÉDIO (RT)

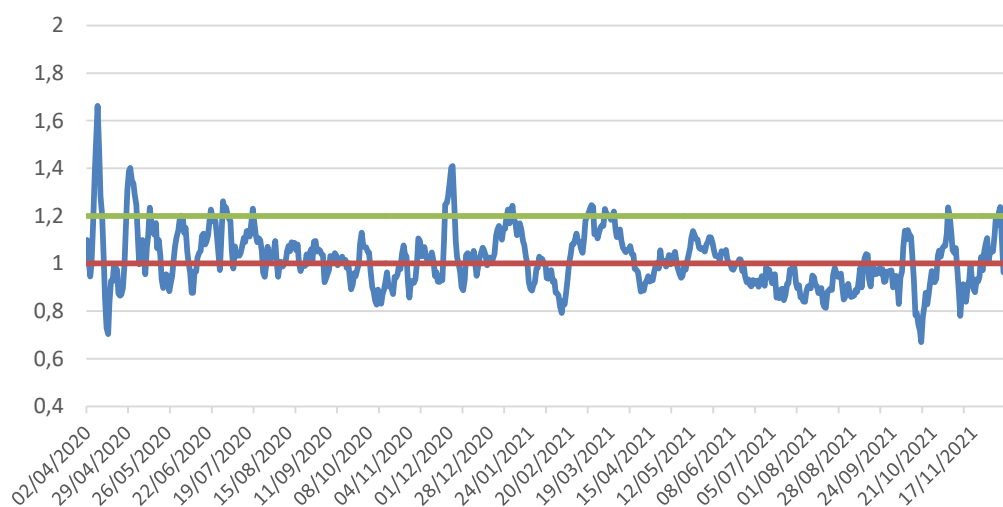
O R_t é uma medida estatística que simula a rapidez com que o vírus está sendo transmitido. É o número médio de pessoas que são infectadas por uma pessoa infecciosa. Se o R_t estiver acima de 1,0, o vírus se espalhará rapidamente. Quando R_t estiver abaixo de 1,0, o vírus irá parar de se espalhar. Dessa forma, calcular o (R_t) por macrorregião de saúde mostrará a taxa de reprodução efetiva do vírus calculada para cada localidade e permitirá estimar quantas infecções secundárias provavelmente ocorrerão a partir de uma única infecção em uma área específica.

Tendo em vista que o valor do R_t é sensível à aplicação de testes rápidos, optou-se por estimá-lo com base no número de internações por suspeita de covid-19 registrado no SUSfácilMG, diariamente. Valores de R_t até 1,0 são considerados "situação esperada", valores entre 1,0 e 1,2 são considerados como "situação de alerta" e para um R_t maior que 1,2, é considerada "situação crítica".

O gráfico 02 apresenta a evolução temporal do R_t calculado a partir do número de internações hospitalares de casos suspeitos de COVID-19 na macrorregião.

4.4.1 EVOLUÇÃO DO RT DE INTERNAÇÕES POR SUSPEITA DE COVID-19 POR DATA, MACRORREGIÃO SUL-MG, 2021

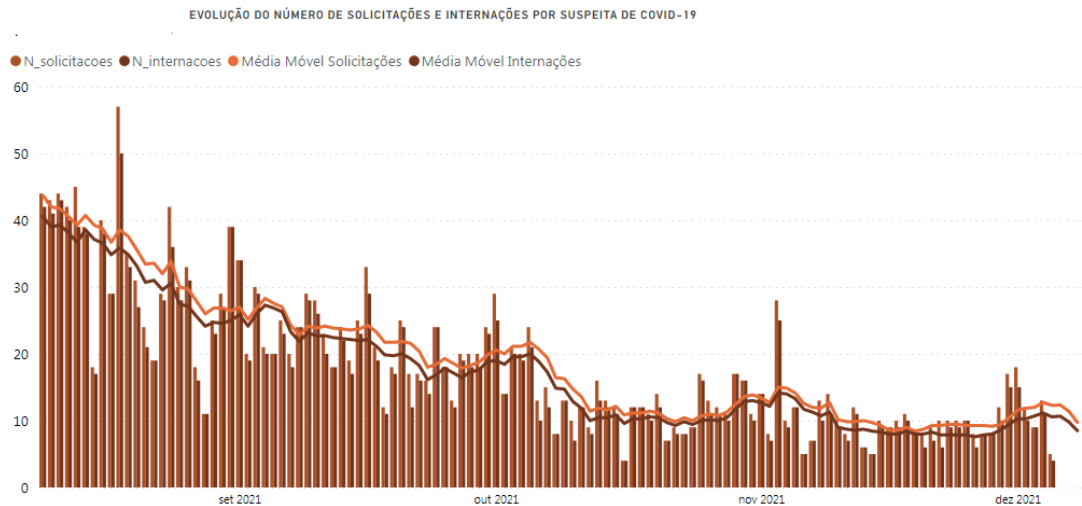
Gráfico 03- Evolução temporal do Número de reprodução médio de internações por suspeita de COVID-19, Macrorregião Sul, 2020-2021.



Fonte: SES/MG. Sala de situação. Consultado em 09/12/2021.

5. COMPARAÇÃO ENTRE INCIDÊNCIA E OCUPAÇÃO DE LEITOS UTI

Gráfico 04- Evolução do número de solicitações e Internações por suspeita de COVID-19 por dia , Macrorregião Sul de Saúde, 2020-2021.



6. INCIDÊNCIA, MORTALIDADE E LETALIDADE

6.1 INCIDÊNCIA, MORTALIDADE E LETALIDADE ACUMULADAS NAS MICRORREGIÕES DE SAÚDE

A tabela 4 mostra a microrregião de saúde de Piumhi com a maior incidência de COVID, seguida por Pouso Alegre e Varginha. A microrregião de São Sebastião do Paraíso apresenta a maior mortalidade do sul de Minas, seguida por Itajubá e Piumhi. A microrregião de São Sebastião do Paraíso apresenta a maior letalidade, seguida por Itajubá e Poços de Caldas. Minas Gerais apresenta incidência 10393,4 mortalidade 264,7 (por 100.000 habitantes) e letalidade de 2,5% e o Brasil a incidência é de 10419,9 e mortalidade 290,2 (por 100.000 habitantes) e a taxa de letalidade é de 2,8%.

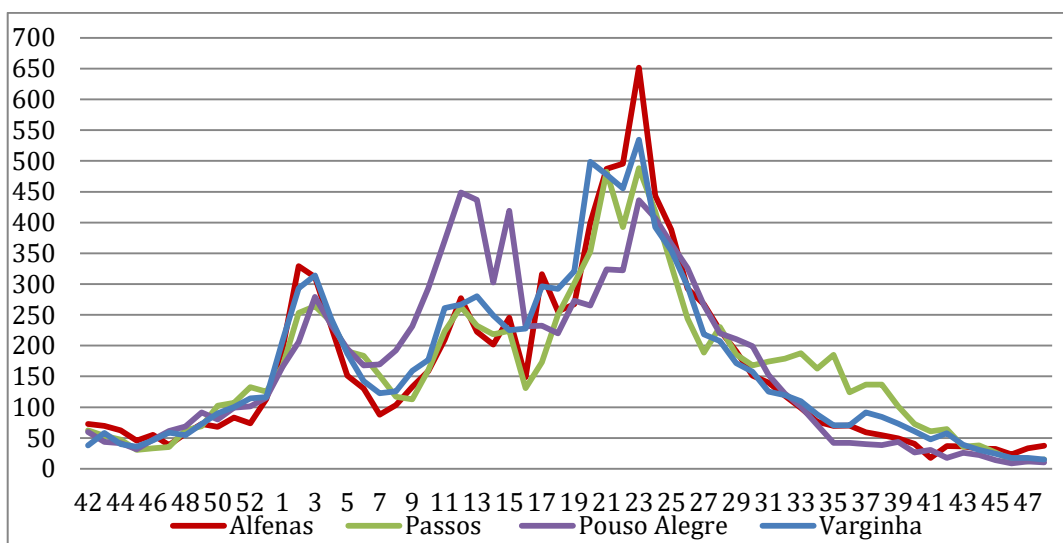
Tabela 04- Coeficientes de incidência, mortalidade e letalidade acumuladas por microrregião de residência, Macrorregião Sul de Saúde - MG.

Microrregião de Saúde	População	Casos Confirmados	Óbitos Confirmados	Incidência de COVID	Mortalidade por COVID	Letalidade por COVID
Alfenas/Machado	305.135	32.171	652	10.756,9	213,7	2,0
Guaxupé	147.552	15.554	342	10.773,2	231,8	2,2
SRS Alfenas	452.687	47.725	994	10.762,2	219,6	2,0
Cássia	51.201	5.100	143	10.240,0	279,3	2,7
Passos	213.311	21.723	581	10.456,1	272,4	2,6
Piumhi	77.631	10.341	244	13.635,0	314,3	2,3
São Sebastião do Paraíso	126.790	12.025	471	9.855,7	371,5	3,8
SRS Passos	468.933	49.189	1.439	10.796,4	306,9	2,8
Itajubá	206.914	18.489	703	9.275,4	339,8	3,7
Poços de Caldas	238.594	20.835	727	9.037,1	304,7	3,4
Pouso Alegre	553.940	73.437	1.483	13.524,9	267,7	2,0
SRS Pouso Alegre	999.448	112.761	2.913	11.573,8	291,5	2,5
Lavras	184.144	16.712	320	9.249,3	173,8	1,9
São Lourenço	265.888	27.667	640	10.646,2	240,7	2,3
Três Corações	134.229	13.501	379	10.340,5	282,4	2,7
Três Pontas	127.878	14.159	378	11.367,9	295,6	2,6
Varginha	201.639	24.795	487	12.538,2	241,5	1,9
SRS Varginha	913.778	96.834	2.204	10.838,3	241,2	2,2
Macrorregião Sul	2.834.846	306.509	7.550	11.078,5	266,3	2,4

Fonte: Painel COVID-19 MG/Sala de Situação/SubVS/SES/MG. Dados sujeitos à alteração. Consultado em 09/12/2021.
População: Fundação João Pinheiro 2020. Incidência e mortalidade por 100.000 habitantes.

6.3 EVOLUÇÃO DA INCIDÊNCIA POR REGIONAL DE SAÚDE

Gráfico 06- Coeficientes de incidência por COVID-19 por SRS de residência e semana epidemiológica (19/07/2020 a 04/12/2021), Macrorregião Sul de Saúde - MG.



Fonte: Planilha .XLSX Painel. Dados parciais, sujeitos a alterações. Atualizado em 09/12/2021.

6.2 INCIDÊNCIA NOS ÚLTIMOS 14 DIAS E PERCENTUAL DE VARIAÇÃO NAS MICRORREGIÕES DE SAÚDE

Tabela 05- Taxa de incidência em 14 dias e percentual de variação de incidência por microrregião de saúde, Macrorregião Sul de Saúde – MG, 2021.

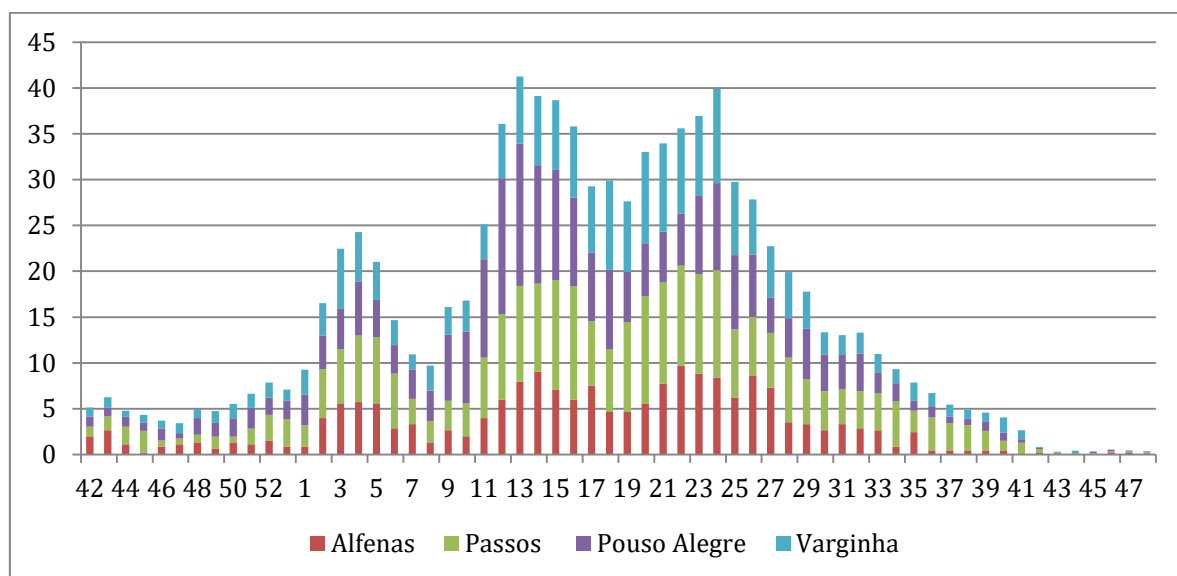
Microrregião de saúde	Casos na semana	População	Tx Incidência na semana	Casos na semana anterior	Tx Incidência na semana anterior
Alfenas/Machado	110	305.135	36,0	45	14,7
Cássia	3	51.201	5,9	1	2,0
Guaxupé	47	147.552	31,9	52	35,2
Itajubá	18	206.914	8,7	19	9,2
Lavras	11	184.144	6,0	33	17,9
Passos	54	213.311	25,3	33	15,5
Piumhi	1	77.631	1,3	20	25,8
Poços de Caldas	33	238.594	13,8	34	14,3
Pouso Alegre	68	553.940	12,3	54	9,7
São Lourenço	79	265.888	29,7	75	28,2
São Sebastião do Paraíso	16	126.790	12,6	35	27,6
Três Corações	6	134.229	4,5	25	18,6
Três Pontas	10	127.878	7,8	0	0,0
Varginha	62	201.639	30,7	55	27,3
Macrorregião Sul	518	2.834.846	18,3	481	17,0

*% Variação Incidência: 24/11 a 30/11 comparada a 10/11 a 16/11.

Fonte: Planilha .XLSX Painel. Dados parciais, sujeitos a alterações. Atualizado em 01/12/2021.

7.4 EVOLUÇÃO DA MORTALIDADE POR REGIONAL DE SAÚDE

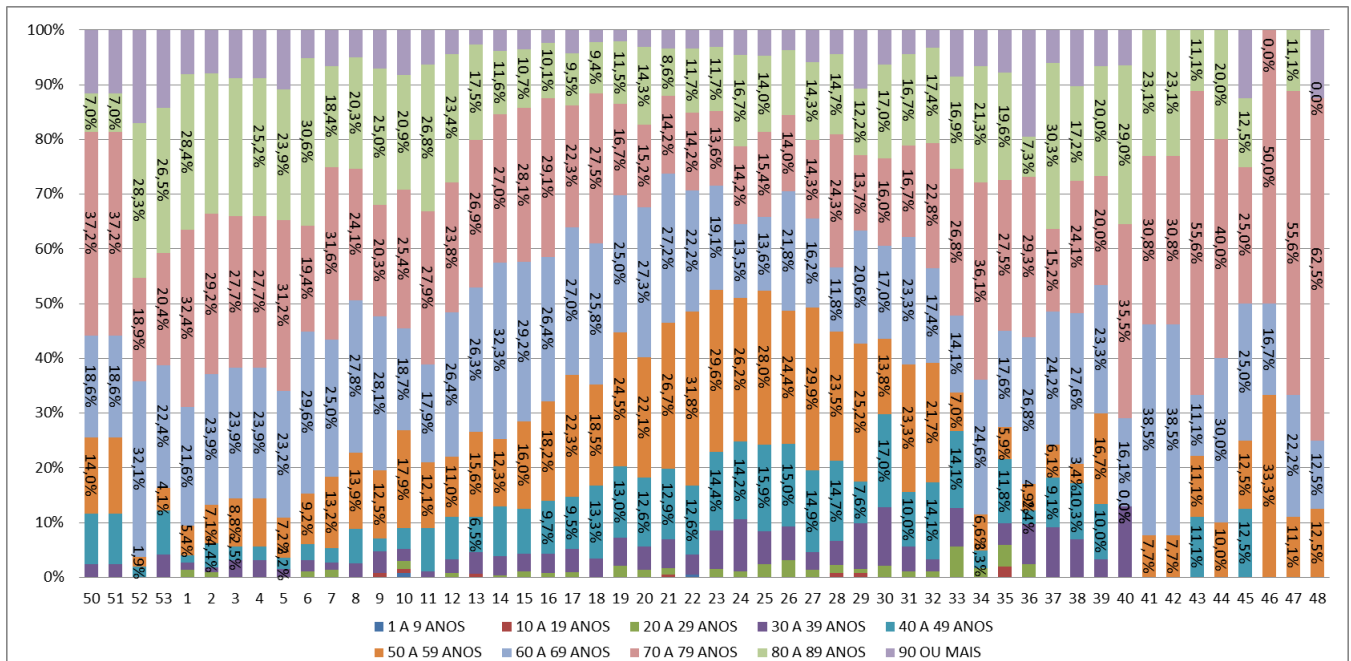
Gráfico 07- Taxa de mortalidade por COVID por SRS de residência e semana epidemiológica de ocorrência (19/07/2020 a 04/12/2021). Macrorregião Sul de Saúde, 2020-2021.



Fonte: SIVEP GRIPE. Consultado em 09/12/2021. Dados parciais, sujeitos a alterações.

7.5 EVOLUÇÃO DE ÓBITO POR FAIXA ETÁRIA:

Gráfico 08- Óbito de COVID por faixa etária e semana epidemiológica de ocorrência (01/11/2020 a 04/12/2021). Macrorregião Sul de Saúde, 2020-2021.



Fonte: Painel XLS Sistemas. Consultado em 09/12/2021. Dados parciais, sujeitos a alterações.

O avanço da vacinação contra a COVID-19 permitiu reduzir significativamente a ocorrência de casos graves e óbitos, notadamente na população acima de 60 anos de idade.

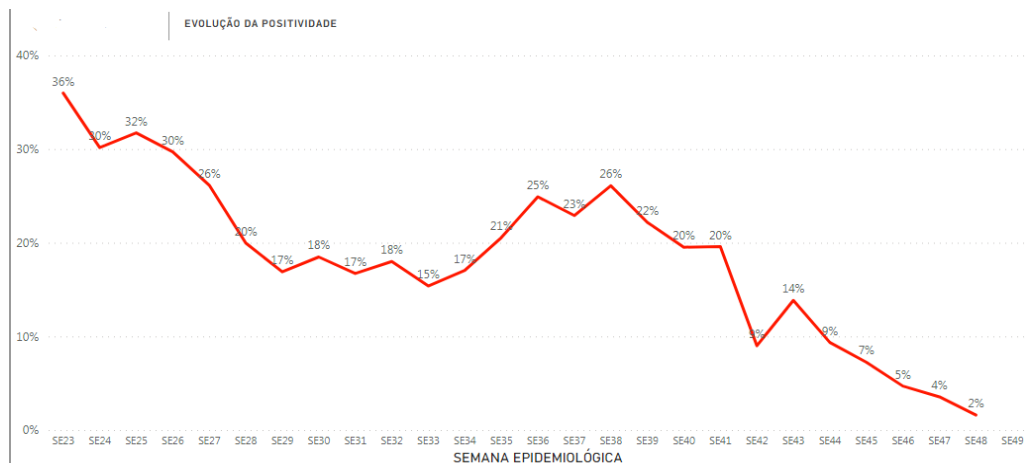
No entanto, tanto os idosos quanto os indivíduos com alto grau de imunossupressão apresentaram menor proteção pelo esquema padrão da vacinação aos mais diversos tipos pós de imunizantes. Com o passar do tempo de vacinação e a diminuição da resposta imunológica, aqueles acima de 60 anos passaram a apresentar indícios de ascensão nas taxas de hospitalizações e óbitos. Fato que justificou o advento da dose de reforço (Nota Técnica nº 43/2021-SECOVID/GAB/SECOVID/MS).

7. VIGILÂNCIA LABORATORIAL

7.1 EVOLUÇÃO DO COEFICIENTE DE POSITIVIDADE

A positividade é avaliada pelos exames de RT-PCR realizados pela Fundação Ezequiel Dias (FUNED-MG).

Gráfico 09- Evolução da positividade de RT-PCR semana epidemiológica de ocorrência (13/09/2020 a 04/12/2021). Macrorregião Sul de Saúde, 2020-2021.



Fonte: BI interno. SES-MG. Consultado em 09/12/2021.

8. VACINAÇÃO

8.1 DADOS DA VACINAÇÃO NA MACRORREGIÃO SUL



Fonte: BI interno. SES-MG. Consultado em 09/12/2021.