

BOLETIM ESPECIAL

Macrorregião de Saúde do Vale do Aço

SRS/Coronel Fabriciano

Número 18

Governador do Estado de Minas Gerais
Romeu Zema Neto

Secretário de Estado de Saúde de Minas Gerais
Fábio Baccheretti Vitor

Secretário de Estado Adjunto
André Luiz Moreira dos Anjos

Chefia de Gabinete
Luiza Hermeto Coutinho Campos

Assessoria de Comunicação Social
Antônio Cotta

Subsecretaria de Políticas e Ações de Saúde
Marcilio Dias Magalhães

Subsecretaria de Regulação do Acesso a Serviços e Insumos de Saúde
Juliana Ávila Teixeira

Subsecretaria de Inovação e Logística em Saúde
André de Andrade Ranieri

Subsecretaria de Gestão Regional
Darlan Venâncio Thomaz Pereira

Subsecretaria de Vigilância em Saúde
Janaína Passos de Paula

Dirigente da Regional de Saúde
Ernany Duque de Oliveira Júnior

Equipe da SRS/ Coronel Fabriciano
Caroline Maia Spinola
Karolina Nascimbeni Silva
Micheline Araújo Paiva
Natália Littig

Apresentação

Este boletim tem como objetivo descrever os aspectos epidemiológicos e assistenciais relacionados aos casos de COVID-19 na SRS/ Coronel Fabriciano e orientar as ações de vigilância, prevenção e controle.

1. CENÁRIO DA MACRORREGIÃO

1.1 Casos e óbitos confirmados de COVID-19

	Painel COVID/Planilha de monitoramento NUVEPI-SRS	E-sus Notifica/Sivep Gripe	% de subnotificação
TOTAL DE CASOS CONFIRMADOS	99398	71045	29%
CASOS EM ACOMPANHAMENTO	493	817	-66%
CASOS RECUPERADOS	96256	67579	30%
CASOS INTERNADOS	8700	8050	7%
ÓBITOS CONFIRMADOS	2810	2649	6%

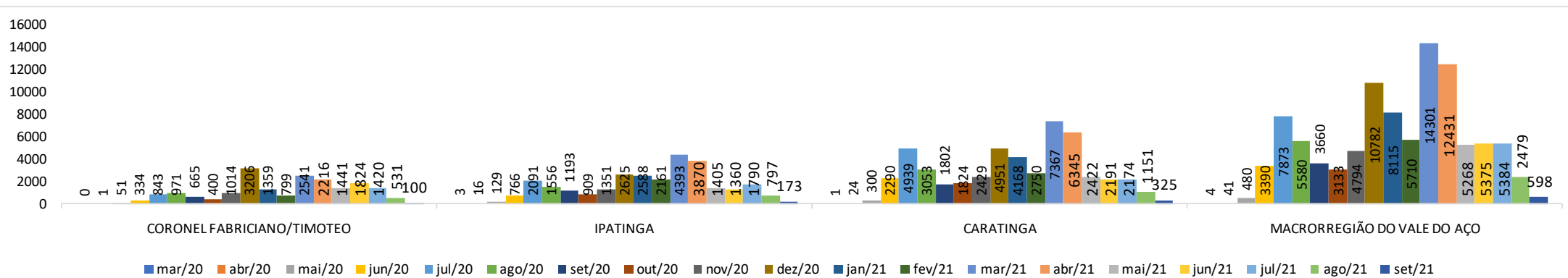
Fonte: SIVEP-Gripe, e-SUS VE, Painel COVID, Painel Sistemas, dados extraídos 15/09/2021, disponível em <http://coronavirus.saude.mg.gov.br/painel>

*Precisamos da colaboração dos municípios que operam o SIVEP Gripe para fazer o encerramento oportuno das notificações de óbitos por SRAG. O prazo adequado para encerramento é 72 horas após a liberação do resultado do exame ou avaliação médica.

Do total de casos confirmados para covid-19 notificados nos sistemas oficiais (71045), 11,33% foram hospitalizados e destes, 33% foram a óbito. E do total de casos internados notificados (8050), 34% precisaram de internação em UTI e destes, 45% foram a óbito.

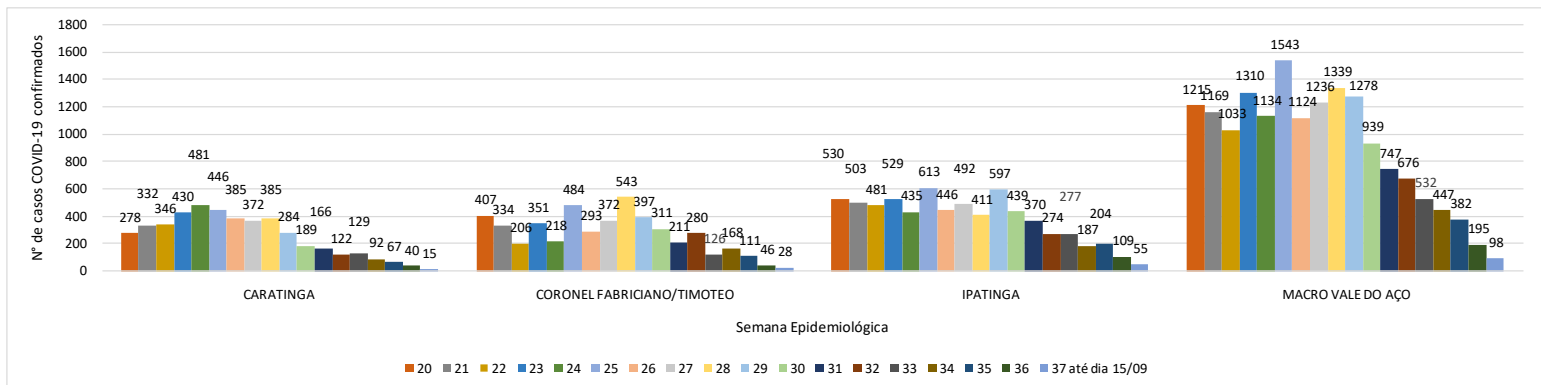
1.2 Evolução do número casos confirmados de COVID-19 por microrregião de saúde.

Gráfico 1 – Evolução do número de casos confirmados de COVID-19, por Microrregião de Saúde, Macrorregião Vale do Aço, 2020 e 2021.



Fonte: SIVEP-Gripe, e-SUS VE, Painel COVID, Painel Sistemas, dados extraídos em 15/09/2021, disponível em <http://coronavirus.saude.mg.gov.br/painel>

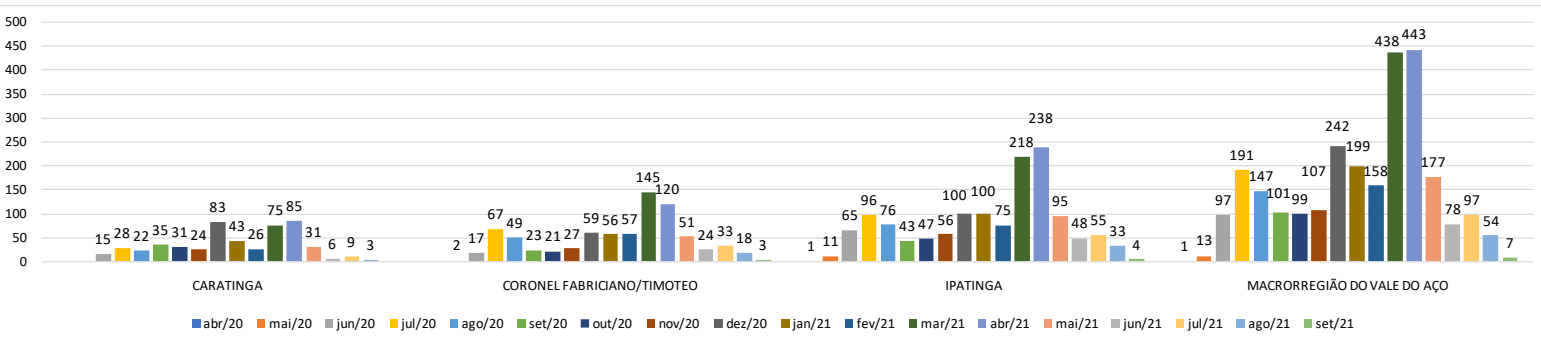
Gráfico 2 – Evolução do número de casos confirmados de COVID-19 por semana epidemiológica por Microrregião de Saúde, Macrorregião Vale do Aço, 2020 e 2021.



Fonte: SIVEP-Gripe, e-SUS VE, Painel COVID, Painel Sistemas, dados extraídos em 15/09/2021, disponível em <http://coronavirus.saude.mg.gov.br/painel>.

1.3 Evolução do número de óbitos confirmados de casos de COVID-19 por microrregião de saúde.

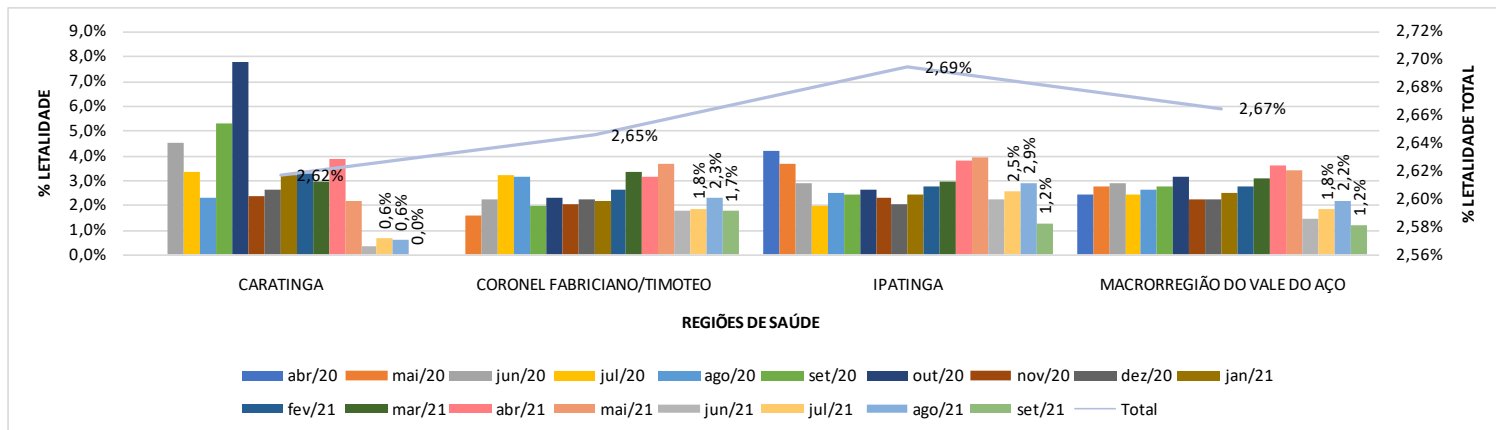
Gráfico 3 – Evolução do número de óbitos confirmados de COVID-19, por microrregião de saúde, Macrorregião Vale do Aço 2020 e 2021.



Fonte: SIVEP-Gripe, e-SUS VE, Painel COVID, Painel Sistemas, dados extraídos em 15/09/2021, disponível em <http://coronavirus.saude.mg.gov.br/painel>.

1.4 Evolução da taxa de letalidade de COVID-19 por microrregião de saúde.

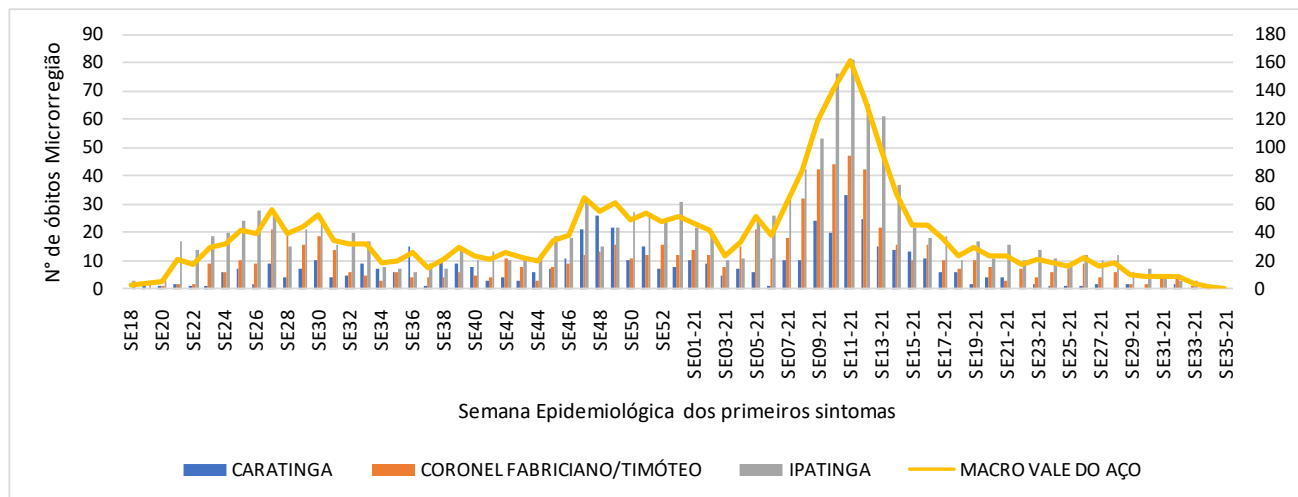
Gráfico 4 – Evolução da taxa de letalidade de COVID-19 por microrregião de saúde, Macrorregião Vale do Aço, 2020 e 2021.



Fonte: SIVEP-Gripe, e-SUS VE, Painel COVID, Painel Sistemas, dados extraídos em 15/09/2021, disponível em <http://coronavirus.saude.mg.gov.br/painel>.

1.5 Evolução dos óbitos por semana epidemiológica dos primeiros sintomas, Macrorregião Vale do Aço, 2020 e 2021.

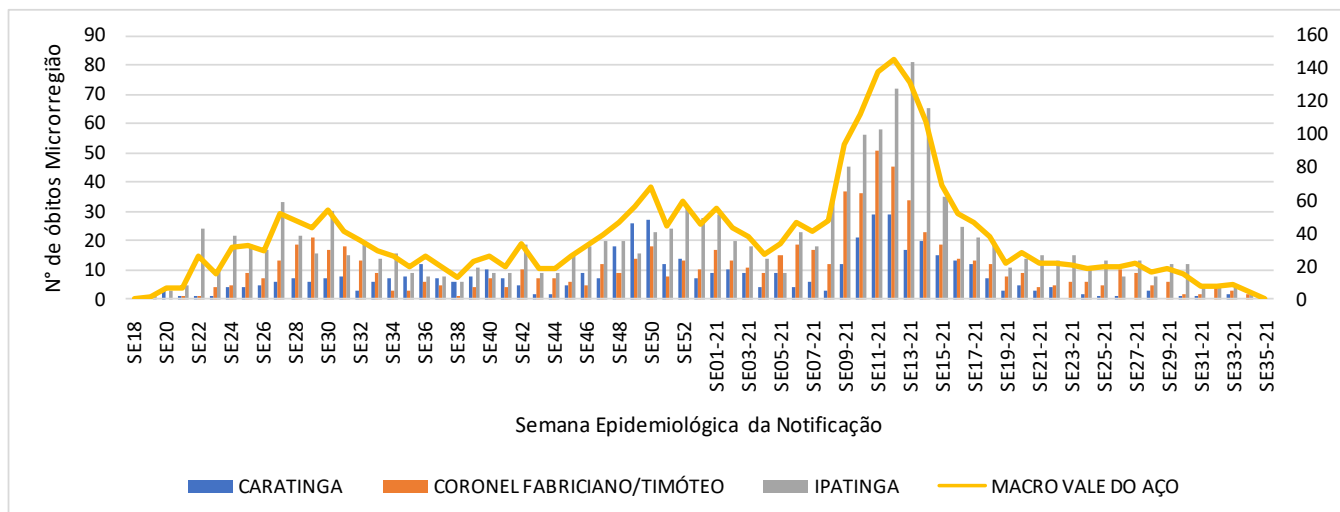
Gráfico 5 - Evolução dos óbitos por semana epidemiológica dos primeiros sintomas, Macrorregião Vale do Aço, 2020 e 2021.



Fonte: SIVEP-Gripe, e-SUS VE, Painel COVID, Painel Sistemas, dados extraídos em 15/09/2021, disponível em <http://coronavirus.saude.mg.gov.br/painel>.

1.6 Evolução dos óbitos por semana epidemiológica da notificação, Macrorregião Vale do Aço, 2020/2021.

Gráfico 6 - Evolução dos óbitos por semana epidemiológica da notificação, Macrorregião Vale do Aço, 2020/2021.

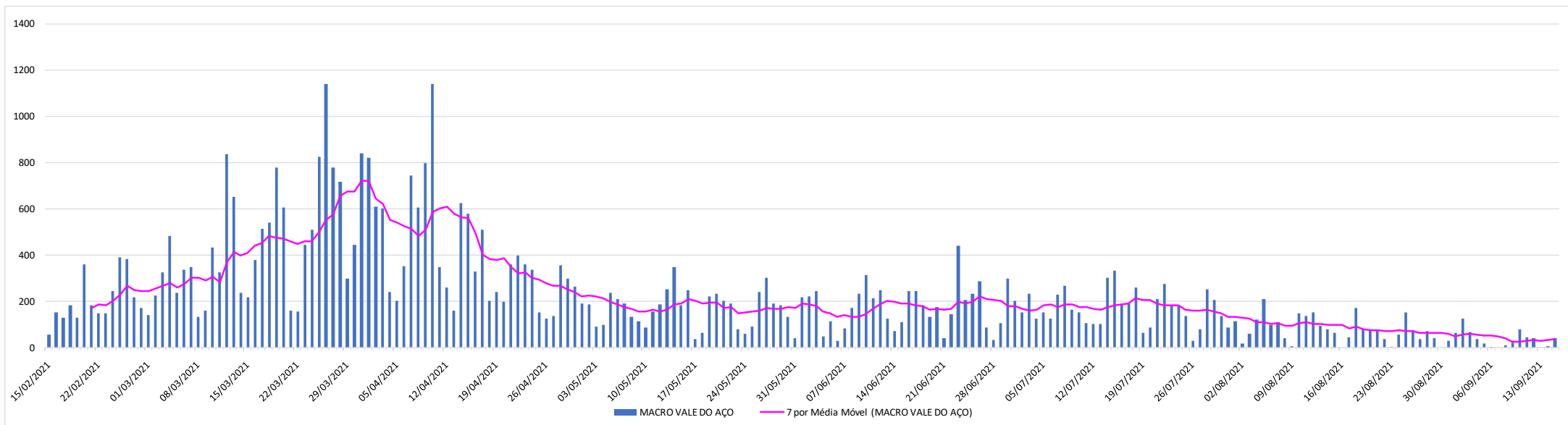


Fonte: SIVEP-Gripe, e-SUS VE, Painel COVID, Painel Sistemas, dados extraídos em 15/09/2021, disponível em <http://coronavirus.saude.mg.gov.br/painel>.

1.7 Evolução do número de casos confirmados e óbitos de COVID-19 e média móvel de 07 e 14 dias na Macrorregião Vale do Aço, 2020/2021.

A macrorregião de Saúde do Vale do aço, no dia 15 de setembro de 2021, apresentava 99398 casos confirmados de Covid-19. A média móvel de casos novos está com tendência de baixa. A média dos últimos 14 dias era de 40 e nos últimos 7 dias de 36 casos novos por dia, uma diminuição média diária de 04 casos novos por dia. O gráfico abaixo mostra esta evolução.

Gráfico 7 – Evolução de casos confirmados de COVID-19 e média móvel dos últimos 07 dias, Macrorregião Vale do Aço, 2020 e 2021.



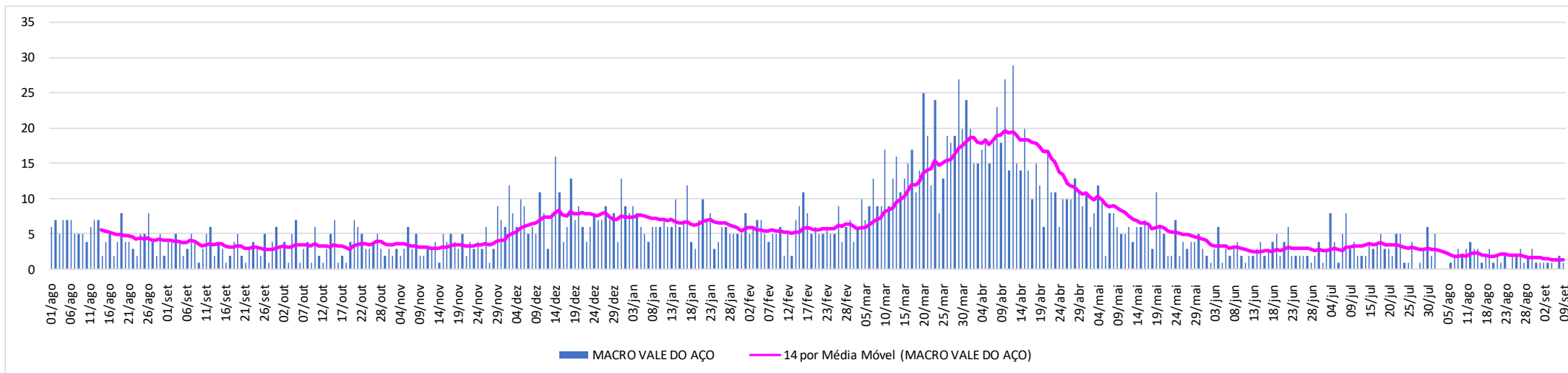
Fonte: Planilha xlsx Painel, disponível no site: <http://coronavirus.saude.mg.gov.br/painel>; acesso em 15/09/2021.

A média móvel de óbitos nos últimos 14 dias apresenta uma estabilidade passando de 2,14 para 1,50.

Vale ressaltar que através da avaliação dos dados oficiais do SIVEP-GRIPE e da vigilância de óbitos da SRS Coronel Fabriciano, verifica-se que ainda existem óbitos a serem inseridos no sistema, além de alguns erros de lançamento que estão em processo de correção, podendo assim, levar a uma alteração destes dados no próximo boletim.

Reitera-se a obrigatoriedade da correta alimentação nos sistemas oficiais.

Gráfico 8 – Evolução de óbitos confirmados de COVID-19 e média móvel dos últimos 14 dias, Macrorregião Vale do Aço, 2020 e 2021.



Fonte: Planilha xlsx Painel, disponível no site: <http://coronavirus.saude.mg.gov.br/painel>; acesso em 15/09/2021

1.8 Distribuição de casos acumulados de Covid-19 e média móvel dos últimos 07 dias dos 35 municípios – Semanas epidemiológicas 34, 35 e 36, Macrorregião Vale do Aço, 2021.

Município	População Estimada (FJP 2020)	Casos por mil habitantes	Número acumulado de casos					Média Móvel de 7 dias			Variação em 07 dias(%)	Situação variação 07 dias	Variação em 14 dias(%)
			Semana Epidemiológica			Variação %		Semana					
			34ª	35ª	36ª	35ª sobre 34ª	36ª sobre 35ª	34ª	35ª	36ª			
IPATINGA	262831	125,05	32693	32816	32867	0,4%	0,2%	15,7	17,6	7,3	-59%	Baixa	-54%
CORONEL FABRICIANO	111059	130,21	14398	14446	14461	0,3%	0,1%	20,0	6,9	2,1	-69%	Baixa	-89%
TIMOTEO	90011	134,73	12050	12101	12127	0,4%	0,2%	3,1	7,3	3,7	-49%	Baixa	18%
CARATINGA	94022	106,44	9961	9993	10008	0,3%	0,2%	5,4	4,6	2,1	-53%	Baixa	-61%
SANTANA DO PARAISO	34666	199,27	6895	6903	6908	0,1%	0,1%	3,3	1,1	0,7	-38%	Baixa	-78%
BELO ORIENTE	26349	104,14	2727	2743	2744	0,6%	0,0%	1,0	2,3	0,1	-94%	Baixa	-86%
INHAPIM	24595	87,86	2136	2150	2161	0,7%	0,5%	3,0	2,0	1,6	-21%	Baixa	-48%
IPABA	18651	100,86	1874	1875	1881	0,1%	0,3%	0,7	0,1	0,9	500%	Alta	20%
UBAPORANGA	12708	124,80	1582	1584	1586	0,1%	0,1%	0,9	0,3	0,3	0%	Estável	-67%
IAPU	11111	106,47	1128	1159	1183	2,7%	2,1%	2,6	4,4	3,4	-23%	Baixa	33%
ACUCENA	9921	81,34	806	806	807	0,0%	0,1%	0,3	0,0	0,1	Alta	Alta	-50%
BOM JESUS DO GALHO	15243	52,61	800	801	802	0,1%	0,1%	0,4	0,1	0,1	0%	Estável	-67%
SÃO JOÃO DO ORIENTE	7811	102,30	796	798	799	0,3%	0,1%	0,6	0,3	0,1	-50%	Baixa	-75%
SANTA RITA DE MINAS	7238	109,14	787	790	790	0,4%	0,0%	1,1	0,4	0,0	-100%	Baixa	-100%
SANTA BARBARA DO LESTE	8241	91,86	754	756	757	0,3%	0,1%	0,1	0,3	0,1	-50%	Baixa	0%
PIEDADE DE CARATINGA	8717	85,47	743	744	745	0,1%	0,1%	0,4	0,1	0,1	0%	Estável	-67%
PERIQUITO	6975	89,17	621	622	622	0,2%	0,0%	0,3	0,1	0,0	-100%	Baixa	-100%
SÃO DOMINGOS DAS DORES	5755	104,96	600	602	604	0,3%	0,3%	0,9	0,3	0,3	0%	Estável	-67%
ENTRE FOLHAS	5520	109,42	600	600	604	0,0%	0,7%	0,4	0,0	0,6	Alta	Alta	33%
ANTONIO DIAS	9510	62,88	597	597	598	0,0%	0,2%	0,3	0,0	0,1	Alta	Alta	-50%
NAQUE	7020	84,48	593	593	593	0,0%	0,0%	0,0	0,0	0,0	Estável	Estável	Estável
DOM CAVATI	5219	115,93	564	585	605	3,7%	3,4%	1,7	3,0	2,9	-5%	Estável	67%
SÃO SEBASTIAO DO ANTA	6402	71,55	456	458	458	0,4%	0,0%	0,1	0,3	0,0	-100%	Baixa	-100%
VARGEM ALEGRE	6625	65,20	431	432	432	0,2%	0,0%	0,1	0,1	0,0	-100%	Baixa	-100%
JAGUARACU	3170	135,66	427	429	430	0,5%	0,2%	0,0	0,3	0,1	-50%	Baixa	alta
PINGO-D'AGUA	5029	85,31	426	429	429	0,7%	0,0%	0,1	0,4	0,0	-100%	Baixa	-100%
MESQUITA	5862	72,50	425	425	425	0,0%	0,0%	0,4	0,0	0,0	Estável	Estável	-100%
MARLIERIA	4119	96,37	394	397	397	0,8%	0,0%	0,0	0,4	0,0	-100%	Baixa	Estável
JOANESIA	4755	81,80	389	389	389	0,0%	0,0%	0,0	0,0	0,0	Estável	Estável	Estável
VERMELHO NOVO	4899	78,59	384	384	385	0,0%	0,3%	0,0	0,0	0,1	Alta	Alta	alta
DIONISIO	7920	47,35	372	374	375	0,5%	0,3%	0,0	0,3	0,1	-50%	Baixa	baixa
BUGRE	4126	90,15	372	372	372	0,0%	0,0%	0,0	0,0	0,0	Estável	Estável	Estável
IMBE DE MINAS	6862	53,77	360	367	369	1,9%	0,5%	0,1	1,0	0,3	-71%	Baixa	100%
CORREGO NOVO	2840	116,53	327	329	331	0,6%	0,6%	0,4	0,3	0,3	0%	Estável	-33%
BRAUNAS	4966	51,55	255	256	256	0,4%	0,0%	0,1	0,1	0,0	-100%	Baixa	-100%
Macro Vale do Aço	850748	116,72	98723	99105	99300	0,4%	0,2%	63,9	54,6	27,9	-49%	Baixa	-56%

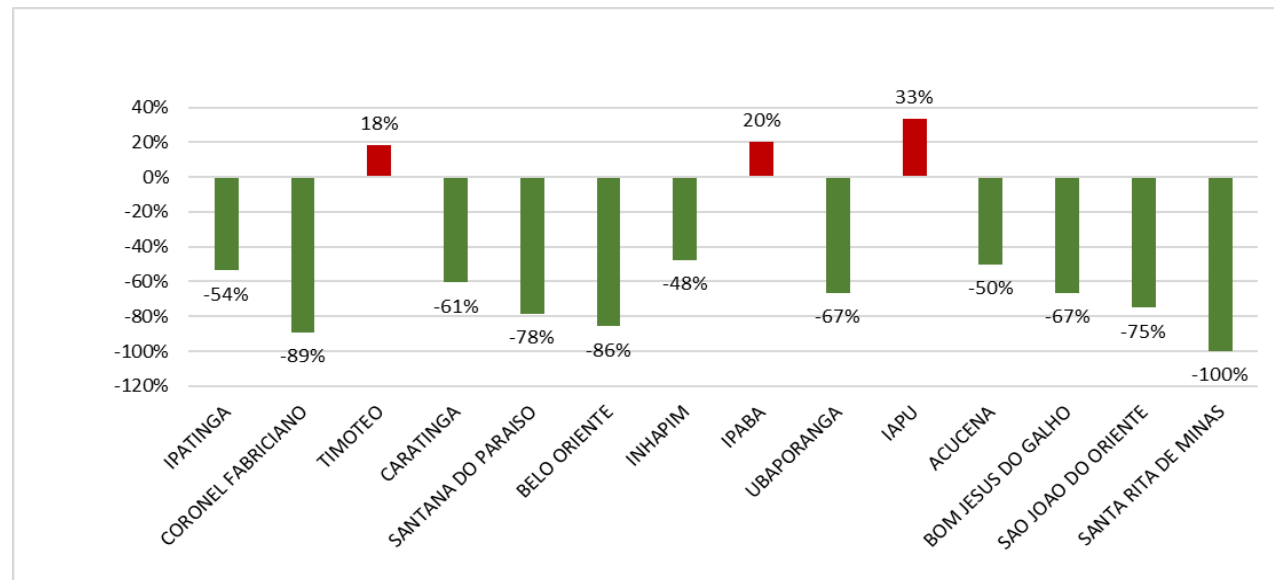
Fonte: Planilha xlsx Painel, disponível no site: <http://coronavirus.saude.mg.gov.br/painel>; acesso em 15/09/2021.

Os seguintes municípios apresentaram alta na variação da média móvel de casos covid-19 nos últimos 7 e 14 dias: Ipaba, Entre Folhas e Vermelho Novo.

Timóteo, Iapu, Dom Cavati, Jaguarçu e Imbé de Minas apresentaram alta nos últimos 14 dias e baixa nos últimos 7 dias na variação da média móvel dos casos.

Em contrapartida, Açucena e Antônio Dias estavam com baixa ou estabilidade na variação na média móvel dos casos há 14 dias, porém houve alta nos últimos 7 dias.

Gráfico 9 - Taxa de Variação em 14 dias da média móvel de novos casos – municípios com maior participação no número de casos da Macrorregião Vale do Aço, 2020 e 2021.



Fonte: Planilha xlsx Painel, disponível no site: <http://coronavirus.saude.mg.gov.br/painel>; acesso em 15/09/2021.

Coeficientes de incidência e mortalidade de COVID-19 e taxa de letalidade.

Taxa de incidência de COVID-19 Esta taxa permite calcular a probabilidade de que exista uma mudança no padrão de adoecimento em determinado tempo. Em termos epidemiológicos, é denominado "risco". O risco é a probabilidade de mudança de padrão de adoecimento da população de interesse em determinado intervalo (por ano ou mês ou semana de início de sintomas).

A taxa de incidência é calculada conforme a fórmula abaixo:

$$= \left(\frac{\text{Número de casos de COVID - 19 por território de saúde}}{\text{Total da população em território de saúde (MG FJP) por ano}} \right) * 100.000 \text{ habitantes}$$

Taxa de mortalidade de COVID-19: Número total de óbitos por COVID-19, por mil habitantes, na população residente em determinado espaço geográfico, no ano considerado. Expressa a intensidade com a qual a mortalidade atua sobre uma determinada população.

Taxa de letalidade de COVID-19: Taxa de letalidade (TL) ou coeficiente de letalidade é a proporção entre o número de mortes por uma doença e o número total de doentes que sofrem dessa doença, ao longo de um determinado período de tempo. É geralmente expressa em porcentagem.

1.9 Taxas de incidência, mortalidade e letalidade do Brasil, região Sudeste e estado de Minas Gerais:

Síntese de casos, óbitos, incidência e mortalidade

	Casos	Óbitos	Incidência/100mil hab.	Mortalidade/100mil hab	Taxa de letalidade
Brasil	21.034.610	588.597	10009,5	280,1	2,80%
Sudeste	8.140.387	278.178	9211,6	314,8	3,42%
Minas Gerais	2.103.798	53.845	9938,2	254,4	2,56%
Macrorregião do Vale do Aço	99.398	2.649	11683,6	311,4	2,67%

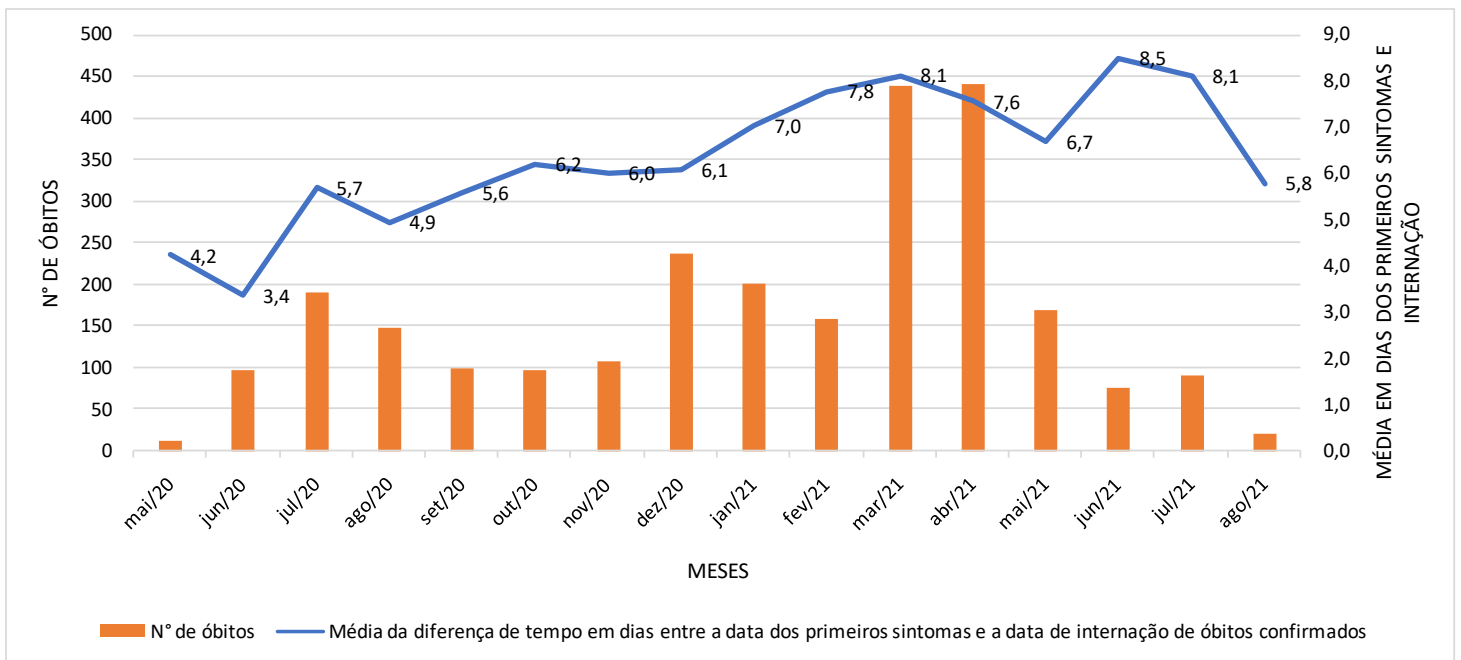
Fonte: Painel Covid, disponível em < <https://covid.saude.gov.br/>>, atualizado em 15/09/2021 18:40.

1.10 Coeficientes de incidência, mortalidade e letalidade de COVID-19, segundo município de residência:

Município	População Estimada (FJP 2020)	CASOS CONFIRMADOS COVID 19	Taxa de incidência por 100 mil habitantes	ÓBITOS CONFIRMADOS COVID	Taxa de mortalidade por 100 mil habitantes	TAXA DE LETALIDADE
ACUCENA	9.921	808	8144,0	36	362,9	4,5%
ANTONIO DIAS	9.510	598	6288,4	27	283,9	4,5%
BELO ORIENTE	26.349	2745	10417,9	71	269,5	2,6%
BOM JESUS DO GALHO	15.243	802	5261,4	35	229,6	4,4%
BRAUNAS	4.966	257	5174,8	11	221,5	4,3%
BUGRE	4.126	372	9015,4	13	315,1	3,5%
CARATINGA	94.022	10013	10649,6	256	272,3	2,6%
CORONEL FABRICIANO	111.059	14461	13021,0	344	309,7	2,4%
CORREGO NOVO	2.840	337	11864,7	13	457,7	3,9%
DIONISIO	7.920	375	4735,0	16	202,0	4,3%
DOM CAVATI	5.219	607	11631,2	23	440,7	3,8%
ENTRE FOLHAS	5.520	605	10960,0	11	199,3	1,8%
IAPU	11.111	1183	10647,3	36	324,0	3,0%
IMBE DE MINAS	6.862	370	5391,7	7	102,0	1,9%
INHAPIM	24.595	2165	8802,6	63	256,1	2,9%
IPABA	18.651	1883	10096,2	51	273,5	2,7%
IPATINGA	262.831	32911	12521,8	910	346,2	2,8%
JAGUARACU	3.170	432	13628,9	11	347,0	2,5%
JOANESIA	4.755	389	8180,1	18	378,5	4,6%
MARLIERIA	4.119	397	9637,5	17	412,7	4,3%
MESQUITA	5.862	426	7267,3	6	102,4	1,4%
NAQUE	7.020	593	8447,8	22	313,4	3,7%
PERIQUITO	6.975	622	8917,0	24	344,1	3,9%
PIEDADE DE CARATINGA	8.717	744	8535,5	24	275,3	3,2%
PINGO-D'AGUA	5.029	429	8531,0	11	218,7	2,6%
SANTA BARBARA DO LESTE	8.241	757	9186,0	23	279,1	3,0%
SANTA RITA DE MINAS	7.238	793	10955,5	13	179,6	1,6%
SANTANA DO PARAISO	34.666	6910	19933,2	117	337,5	1,7%
SAO DOMINGOS DAS DORES	5.755	604	10495,7	12	208,5	2,0%
SAO JOAO DO ORIENTE	7.811	800	10242,5	23	294,5	2,9%
SAO SEBASTIAO DO ANTA	6.402	458	7154,6	11	171,8	2,4%
TIMOTEO	90.011	12147	13495,0	333	370,0	2,7%
UBAPORANGA	12.708	1587	12488,1	35	275,4	2,2%
VARGEM ALEGRE	6.625	433	6535,4	17	256,6	3,9%
VERMELHO NOVO	4.899	385	7859,2	9	183,7	2,3%
Macro Vale do Aço	850748	99398	11683,6	2649	311,4	2,7%

Fonte: Casos confirmados COVID-19, painel, disponível em: <http://coronavirus.saude.mg.gov.br/painel>, acesso dia 15/09/2021. Óbitos confirmados COVID 19, SIVEP-GRIPE. Acesso em 15/09/2021.

Gráfico 10 - Média da diferença de tempo em dias entre a data dos primeiros sintomas e a data de internação dos óbitos confirmados, por mês de notificação, Macrorregião Vale do Aço, 2020 e 2021.



Fonte: Casos confirmados COVID-19, painel, disponível em: <http://coronavirus.saude.mg.gov.br/painel>, acesso dia 15/09/2021. Óbitos confirmados COVID 19, SIVEP-GRIPE. Acesso em 15/09/2021.

2. SITUAÇÃO ASSISTENCIAL

2.1 Distribuição geral de leitos UTI SUS nos municípios e leitos exclusivos para COVID-19

Município	Não COVID	Exclusivos COVID	Total leitos UTI
Caratinga	20	120	140
Coronel Fabriciano	10	30	40
Ipatinga	35	55	90
Timóteo	8	20	28
Total Macrorregião Vale do Aço	73	225	298

Fontes: Painel BI Interno. Dados extraídos em 16/09/2021

2.2 Proporção geral de leitos ocupados de UTI SUS

Microrregião	Leitos UTI Não COVID (%)	Leitos UTI COVID (%)
Caratinga	10,71	3,33
Coronel Fabriciano/Timóteo	30,88	10,00
Ipatinga	47,78	16,36
Macrorregião Vale do Aço	26,51	8,00

Fontes: Painel BI Interno. Dados extraídos em 16/09/2021

2.3 Proporção de leitos ocupados de Enfermaria SUS

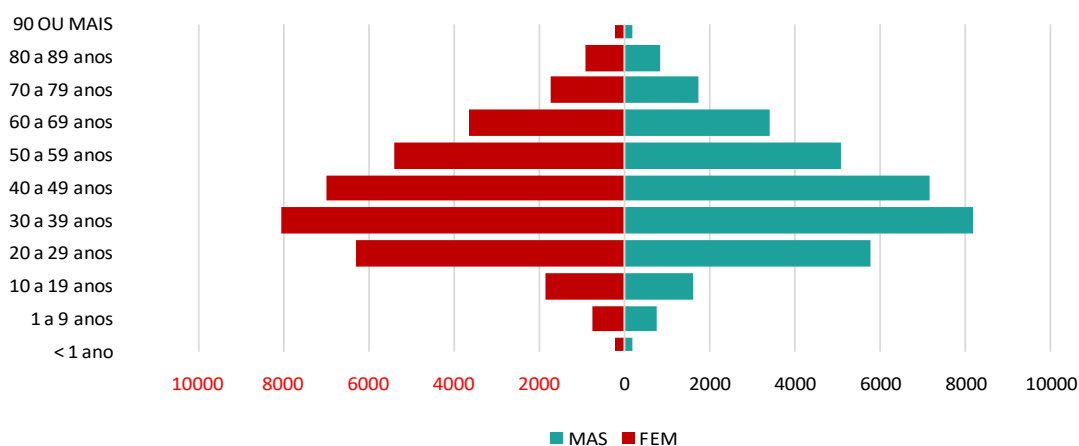
Microrregião	Leitos enfermaria COVID e Não COVID (%)	Leitos enfermaria COVID (%)
Caratinga	67,20	0
Coronel Fabriciano/Timóteo	92,06	3,13
Ipatinga	99,68	14,06
Macrorregião Vale do Aço	90,62	9,16

Fontes: Painel BI Interno. Dados extraídos em 16/09/2021

3. PERFIL EPIDEMIOLÓGICO DOS CASOS CONFIRMADOS E ÓBITOS DE COVID-19

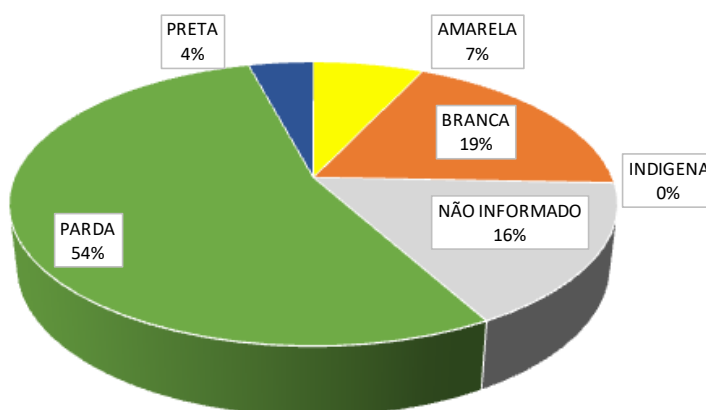
3.1 Distribuição dos casos confirmados e óbitos por COVID-19 por sexo, faixa etária e raça/cor.

Gráfico 11 – Distribuição dos casos confirmados por COVID-19 por sexo e faixa etária, Macrorregião Vale do Aço, 2020 e 2021.



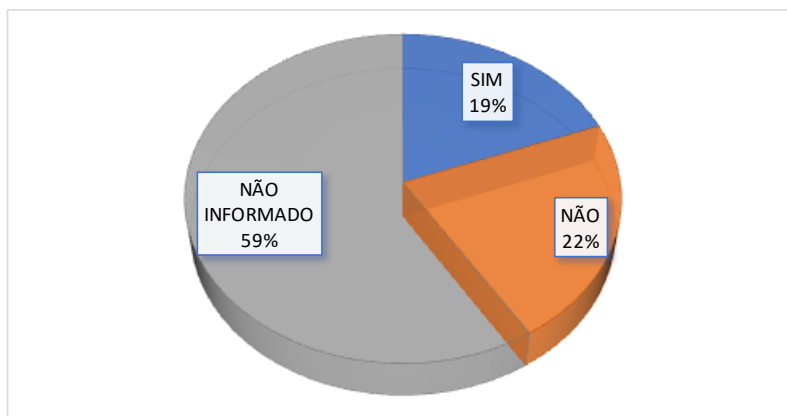
Fonte: SIVEP-Gripe, e-SUS VE, Painel COVID, Painel Sistemas, dados extraídos em 15/09/2021, disponível em <http://coronavirus.saude.mg.gov.br/painel>

Gráfico 12 – Distribuição dos casos confirmados por COVID-19 por raça/cor, Macrorregião Vale do Aço, 2020 e 2021.



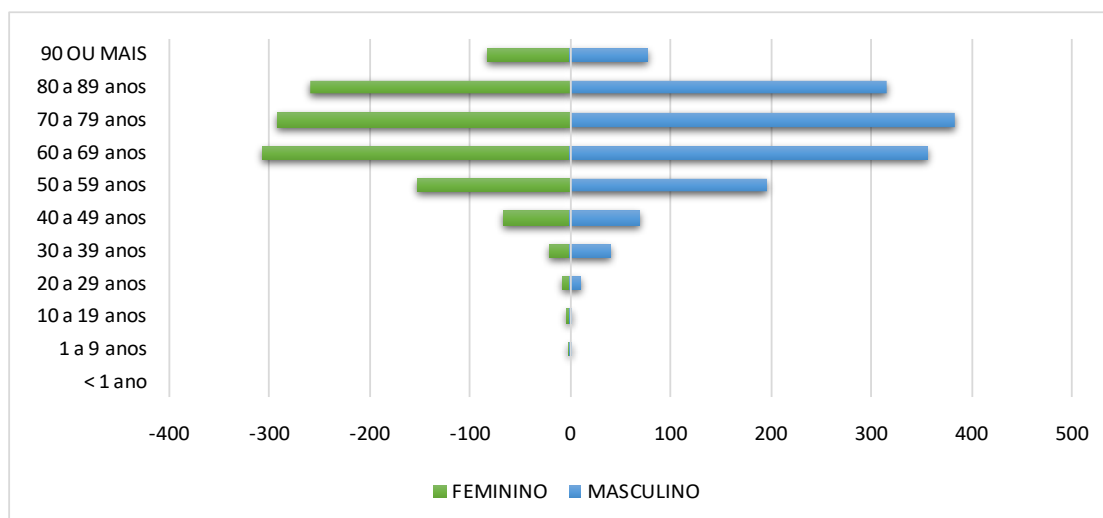
Fonte: SIVEP-Gripe, e-SUS VE, Painel COVID, Painel Sistemas, dados extraídos em 15/09/2021, disponível em <http://coronavirus.saude.mg.gov.br/painel>

Gráfico 13 – Distribuição dos casos confirmados por COVID-19 por presença de comorbidades, Macrorregião Vale do Aço, 2020 e 2021.



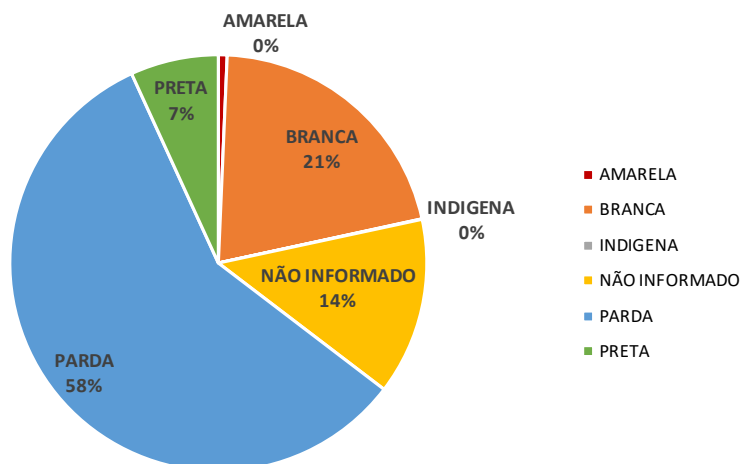
Fonte: SIVEP-Gripe, e-SUS VE, Paineis COVID, Paineis Sistemas, dados extraídos em 15/09/2021, disponível em <http://coronavirus.saude.mg.gov.br/painel>

Gráfico 14 – Distribuição dos óbitos por COVID-19 por sexo e faixa etária, Macrorregião Vale do Aço, 2020 e 2021.



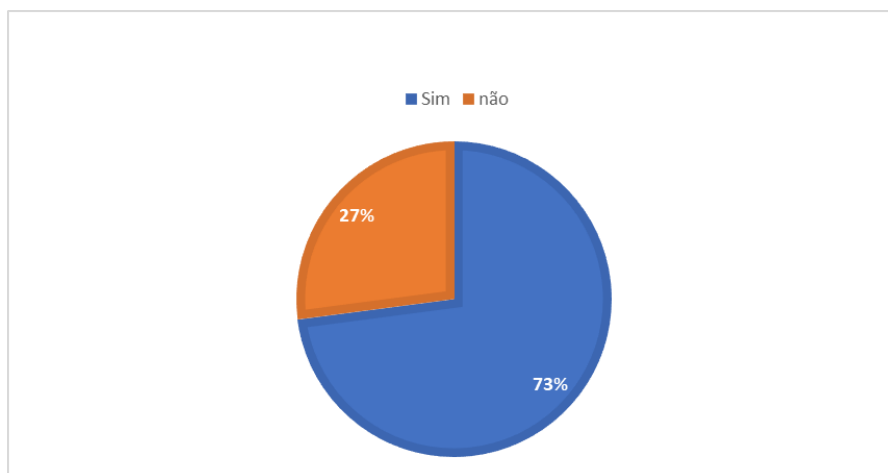
Fonte: SIVEP-GRIPE, dados extraídos em 15/09/2021

Gráfico 15 – Distribuição dos óbitos confirmados por COVID-19 por raça/cor, Macrorregião Vale do Aço, 2020 e 2021.



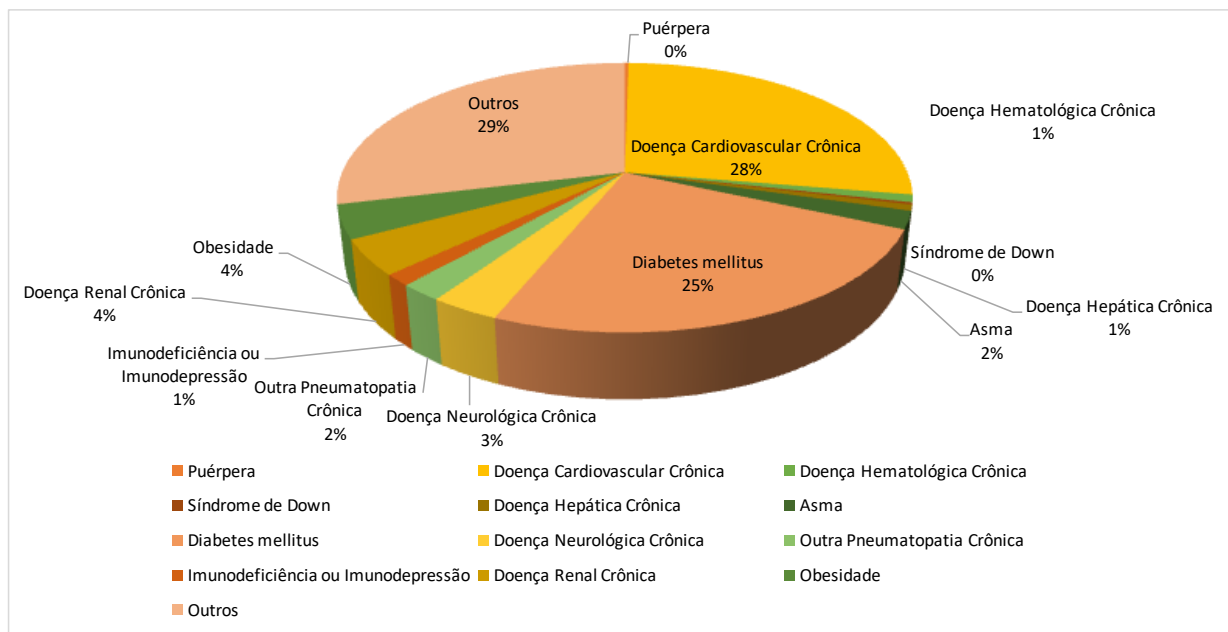
Fonte: SIVEP-GRIPE, dados extraídos em 15/09/2021

Gráfico 16 – Presença de comorbidades nos óbitos confirmados por COVID-19, Macrorregião Vale do Aço, 2020 e 2021.



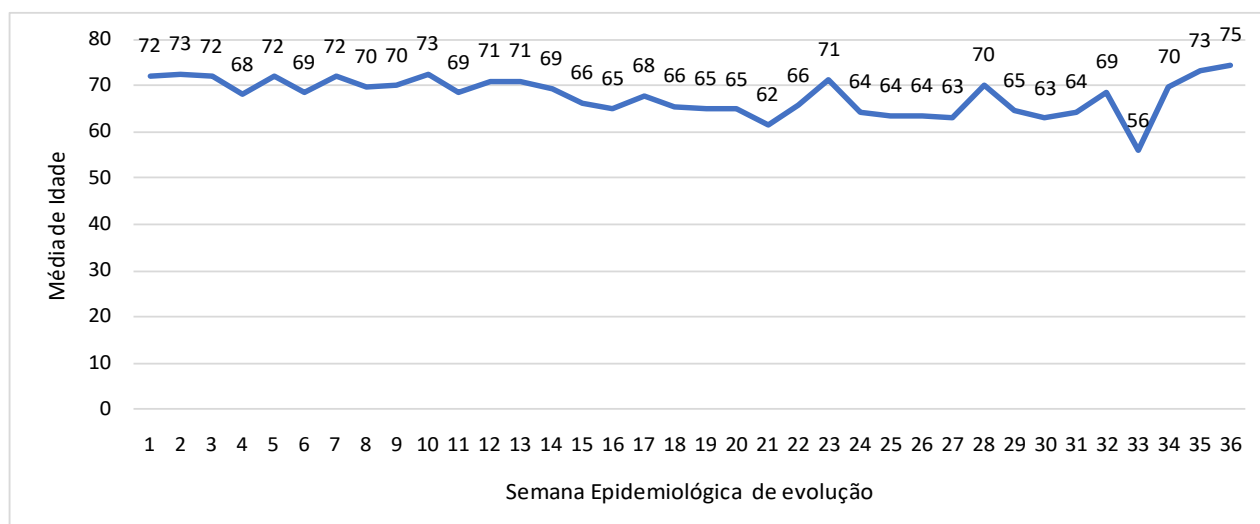
Fonte: SIVEP-GRIPE, dados extraídos em 15/09/2021.

Gráfico 17 – Distribuição das comorbidades nos óbitos confirmados por COVID-19, Macrorregião Vale do Aço, 2020 e 2021.



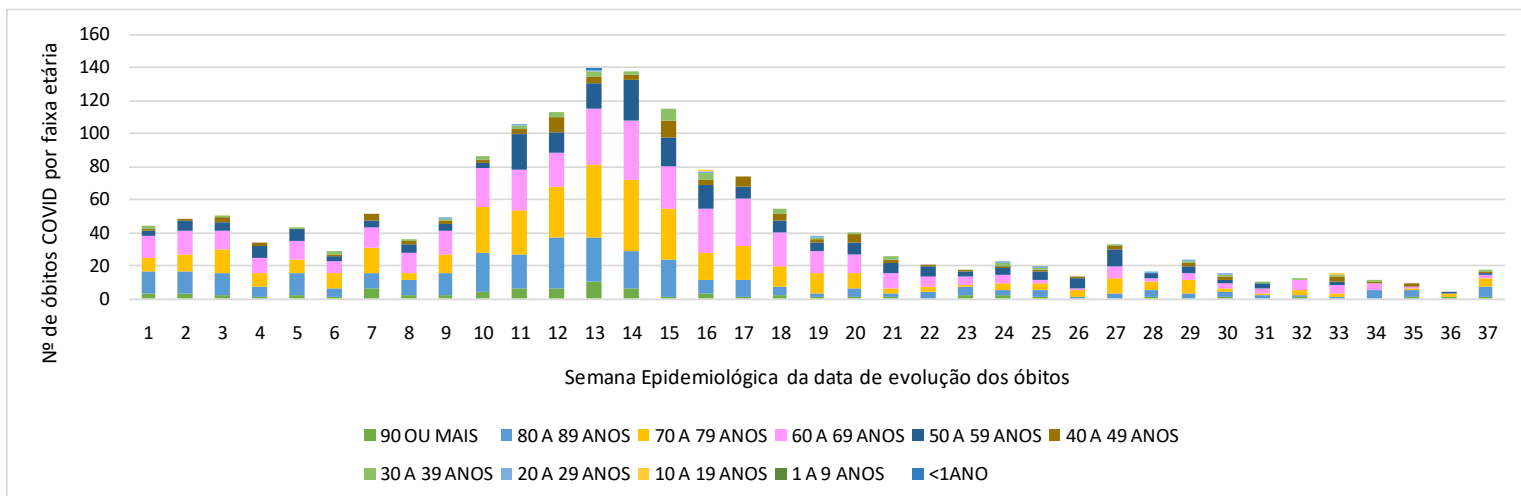
Fonte: SIVEP-GRIPE, dados extraídos em 15/09/2021.

Gráfico 18 - Evolução da média de idade dos óbitos confirmados por semana epidemiológica da data de ocorrência dos óbitos.



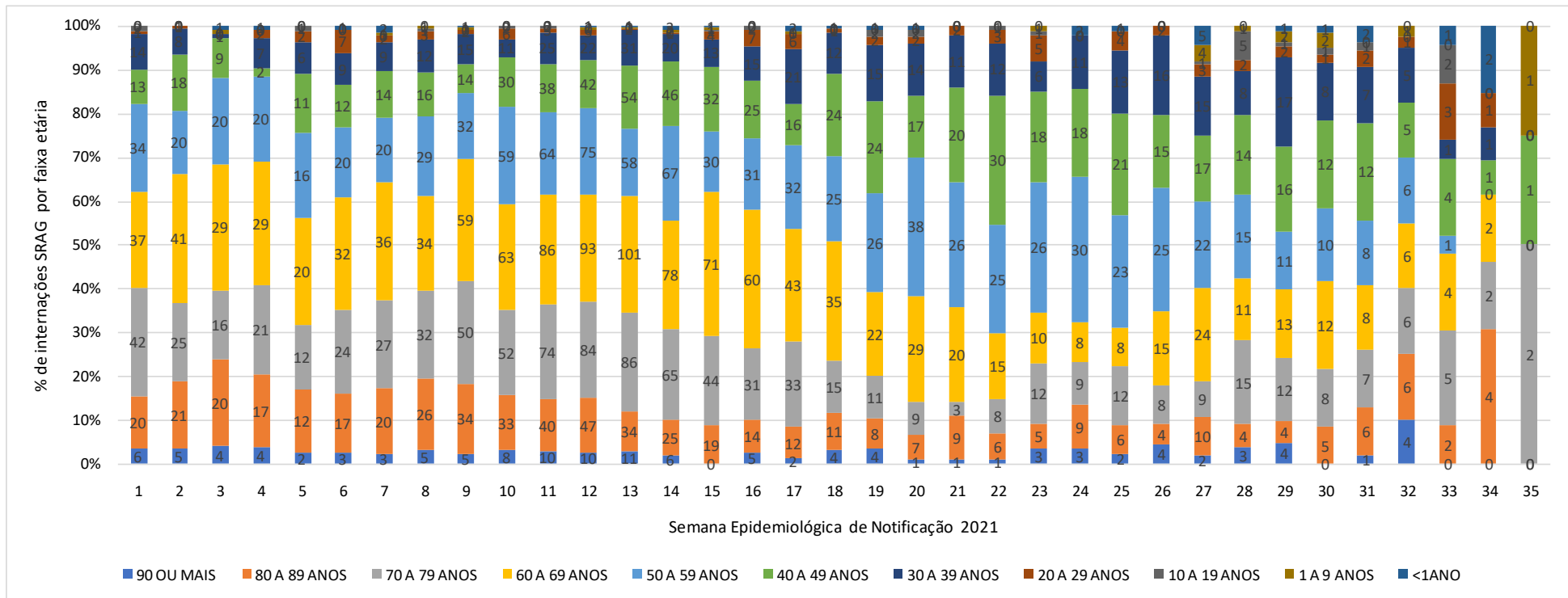
Fonte: SIVEP-GRIPE, dados extraídos em 15/09/2021.

Gráfico 19 - Frequência dos óbitos COVID por semana epidemiológica da data de evolução e faixa etária.



Fonte: SIVEP-GRIPE, dados extraídos em 15/09/2021.

Gráfico 20 - Distribuição percentual das internações por SRAG registradas no SIVEP-GRIPE por semana epidemiológica de notificação e faixa etária.



Fonte: SIVEP-GRIPE, dados extraídos em 15/09/2021.

4. SURTOS

Até o momento, foram 39 surtos distribuídos em 9 municípios da Macrorregião do Vale do Aço. Destes, 38 já estão encerrados e 1 ainda está em investigação, com 1437 expostos, 485 casos confirmados e 20 óbitos.

4.1 Distribuição dos surtos de Síndrome Gripal/Síndrome Respiratória Aguda Grave notificados por município de residência e tipo de estabelecimento de ocorrência.

Município de residência e tipo de estabelecimento de ocorrência	Classificação Final		
	EM INVESTIGACAO	ENCERRADO	Total Geral
ACUCENA		1	1
COMUNIDADE INDIGENA		1	1
BELO ORIENTE		4	4
SERVICO DE SAUDE		2	2
SERVICOS PUBLICOS		2	2
CARATINGA		6	6
ILPI		2	2
UNIDADE PRISIONAL		4	4
CORONEL FABRICIANO		5	5
ILPI		1	1
SERVICOS PUBLICOS		3	3
UNIDADE PRISIONAL		1	1
IPABA		2	2
EMPRESA		1	1
UNIDADE PRISIONAL		1	1
IPATINGA	1	7	8
ESCOLA		1	1
ILPI		1	1
SERVIÇO PÚBLICO		1	1
SERVICO DE ACOLHIMENTO		1	1
UNIDADE PRISIONAL		2	2
UNIDADE SOCIOEDUCATIVA		1	1
COMUNIDADE RELIGIOSA	1		1
MARLIERIA		1	1
SERVIÇO HOTELEIRO		1	1
SANTA BARBARA DO LESTE		1	1
ILPI		1	1
TIMOTEO		11	11
EMPRESA		2	2
ESCOLA		2	2
ILPI		1	1
CLUBE RECREATIVO		1	1
SERVICO DE ACOLHIMENTO		1	1
SERVICO DE SAUDE		1	1
SERVICOS PUBLICOS		1	1
UNIDADE PRISIONAL		2	2
Total Geral	1	38	39

Fonte: Planilha de Monitoramento de Surto CIEVS/NUVIEP/SRS CORONEL FABRICIANO, atualizado em 15/09/2021.

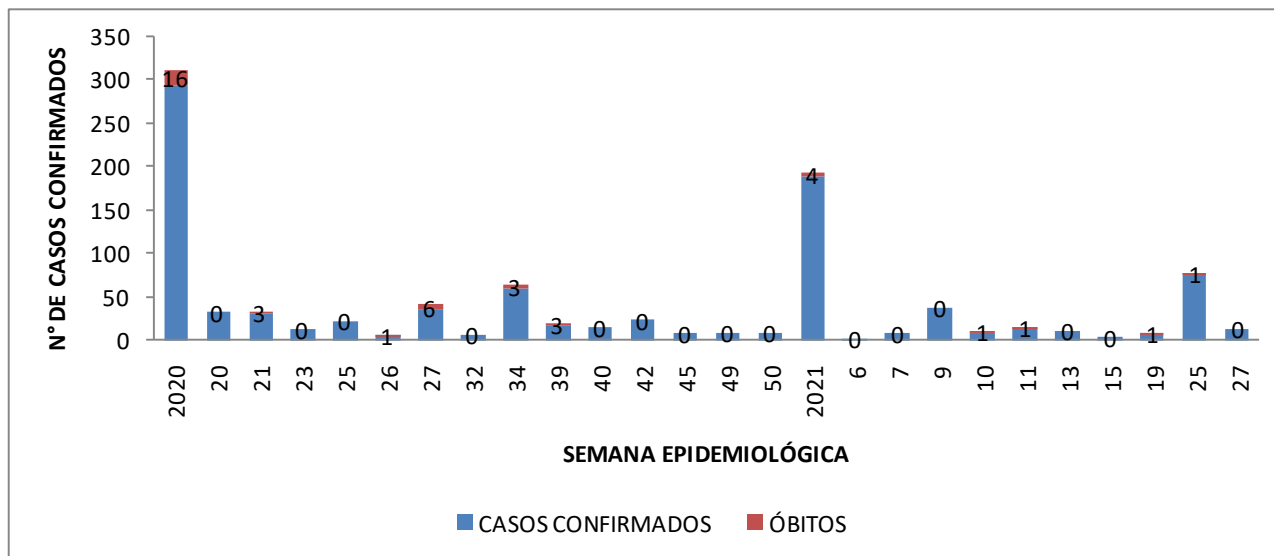
4.2 Distribuição dos casos confirmados, expostos e óbitos dos surtos confirmados.

Município de residência e tipo de estabelecimento de ocorrência	Nº DE EXPOSTOS	CASOS CONFIRMADOS	Nº SRAG	ÓBITOS
ACUCENA	59	27	0	0
COMUNIDADE INDIGENA	59	27	0	0
BELO ORIENTE	51	24	0	0
SERVICO DE SAUDE	28	14	0	0
SERVICOS PUBLICOS	23	10	0	0
CARATINGA	695	102	12	4
ILPI	66	43	11	3
UNIDADE PRISIONAL	629	59	1	1
CORONEL FABRICIANO	81	50	1	0
ILPI	21	18	0	0
SERVICOS PUBLICOS	40	22	1	0
UNIDADE PRISIONAL	20	10	0	0
IPABA	18	18	1	0
EMPRESA	11	11	0	0
UNIDADE PRISIONAL	7	7	1	0
IPATINGA	232	105	5	5
ESCOLA	8	8	1	1
ILPI	10	9	3	3
NAO INFORMADO	8	8	0	0
SERVICO DE ACOLHIMENTO	29	6	1	1
UNIDADE PRISIONAL	150	47	0	0
UNIDADE SOCIOEDUCATIVA	13	13	0	0
COMUNIDADE RELIGIOSA	14	14	0	0
MARLIERIA	21	9	2	0
SERVIÇO HOTELEIRO	21	9	2	0
SANTA BARBARA DO LESTE	22	17	7	3
ILPI	22	17	7	3
TIMOTEO	258	133	13	8
EMPRESA	16	10	2	0
ESCOLA	34	16	1	1
ILPI	60	28	6	6
NAO INFORMADO	35	5	0	0
SERVICO DE ACOLHIMENTO	5	3	0	0
SERVICO DE SAUDE	32	22	2	0
SERVICOS PUBLICOS	18	9	1	1
UNIDADE PRISIONAL	58	40	1	0
Total Geral	1437	485	41	20

Fonte: Planilha de Monitoramento de Surto CIEVS/NUVIEP/SRS CORONEL FABRICIANO, atualizado em 15/09/2021.

4.3 Distribuição dos casos e óbitos confirmados dos surtos por Semana Epidemiológica

Gráfico 21 - Distribuição dos casos e óbitos confirmados dos surtos por Semana Epidemiológica, Macrorregião Vale do Aço, 2020 e 2021.



Fonte: Planilha de Monitoramento de Surto CIEVS/NUVIEP/SRS CORONEL FABRICIANO, atualizado em 15/09/2021.

5 SÍNDROME RESPIRATÓRIA AGUDA GRAVE (SRAG)

Conforme recomendações do Ministério da Saúde, o sistema responsável pela notificação dos casos graves de COVID-19 é o SIVEP-Gripe (Sistema de Informação de Vigilância Epidemiológica da Gripe). Através do preenchimento da Ficha de Investigação de Síndrome Respiratória Aguda Grave (SRAG), o sistema de saúde procede às diversas análises relacionadas à vigilância epidemiológica, vigilância laboratorial e assistência durante a pandemia do COVID-19. Desta forma, através da informação qualificada, são tomadas as decisões a nível estadual, regional e municipal. Foram notificados na Macrorregião Vale do Aço 12731 casos de Síndrome Respiratória Aguda Grave (SRAG) até a Semana Epidemiológica (SE) 37 de 2021. Deste total, 65,08% (8285) foram confirmados para COVID-19.

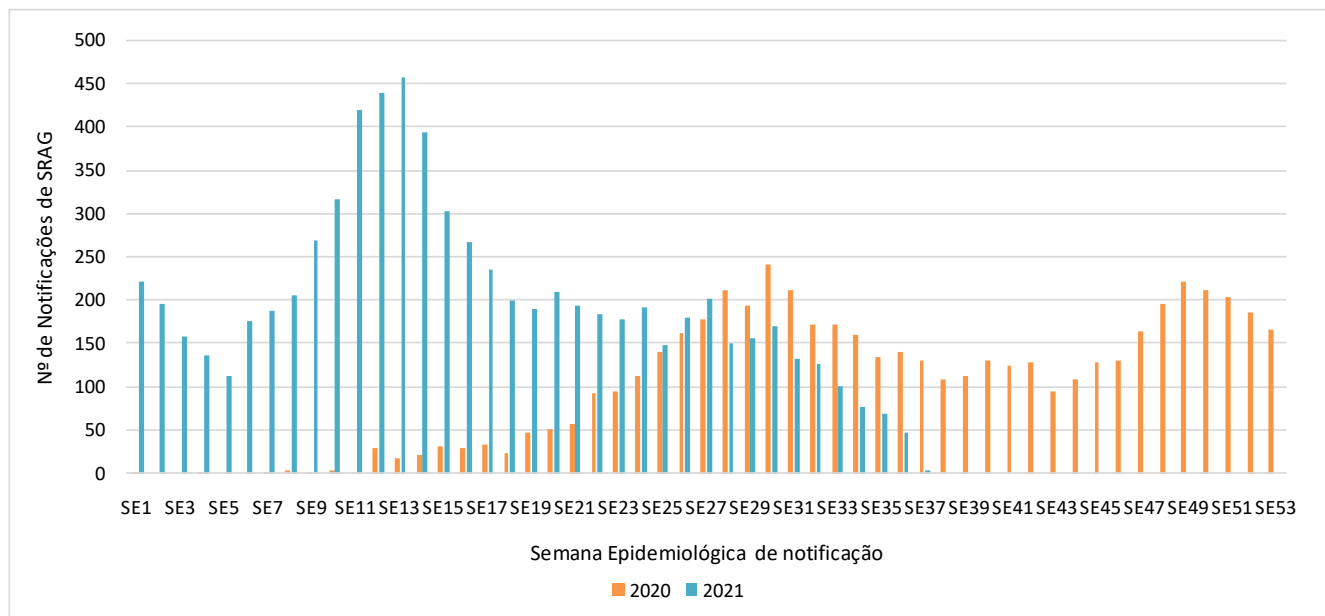
5.1 Classificação final dos casos de Síndrome Respiratória Aguda Grave, Macrorregião Vale do Aço, 2020/2021.

Classificação Final	n	%
Em Branco/Em Investigação	931	7,3%
SRAG por Influenza	17	0,1%
SRAG por outro vírus respiratório	3	0,0%
SRAG por outro agente etiológico	10	0,1%
SRAG não especificado	3485	27,4%
SRAG por COVID-19	8285	65,1%
TOTAL	12731	100,0%

Fonte: SIVEP-GRIPE. Acesso em 15/09/2021

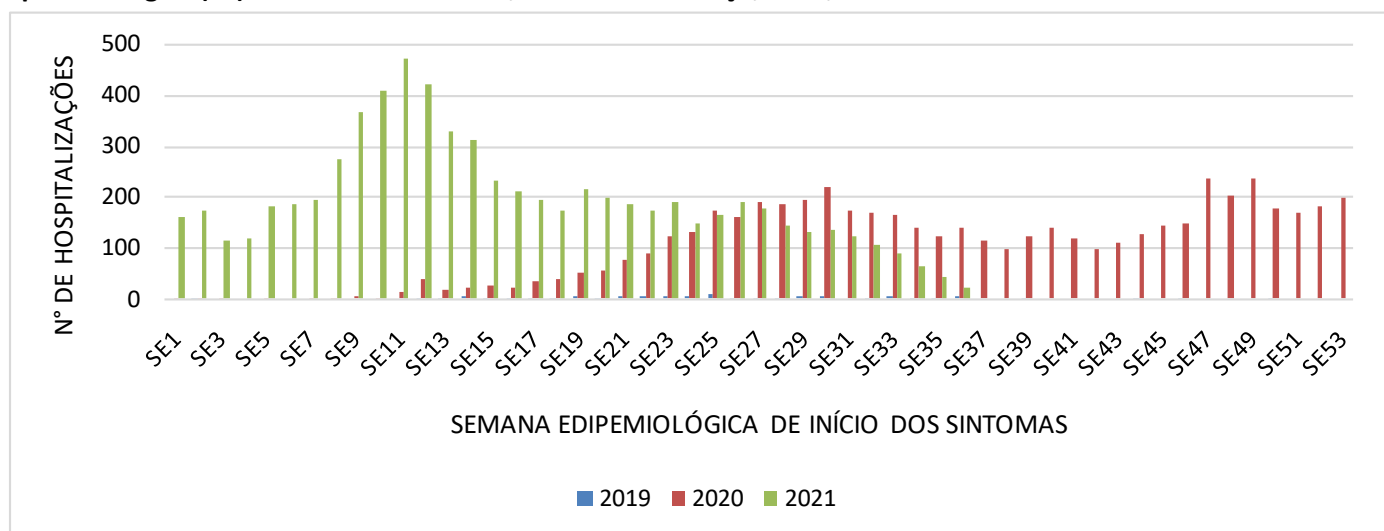
5.2 Número de notificações e hospitalizações por SRAG segundo semana epidemiológica (SE) de notificação/início de sintomas, Macrorregião Vale Do Aço, 2019, 2020 e 2021.

Gráfico 22 - Número de notificações por Síndrome Respiratória Aguda Grave (SRAG) segundo Semana Epidemiológica (SE) de notificação, Macrorregião Vale Do Aço, 2020 e 2021.



Fonte: SIVEP-GRIPE. Acesso em 15/09/2021

Gráfico 23 - Número de hospitalizações por síndrome respiratória aguda grave (SRAG) segundo semana epidemiológica (SE) de início de sintomas, Macro Vale do Aço, 2019, 2020 e 2021.

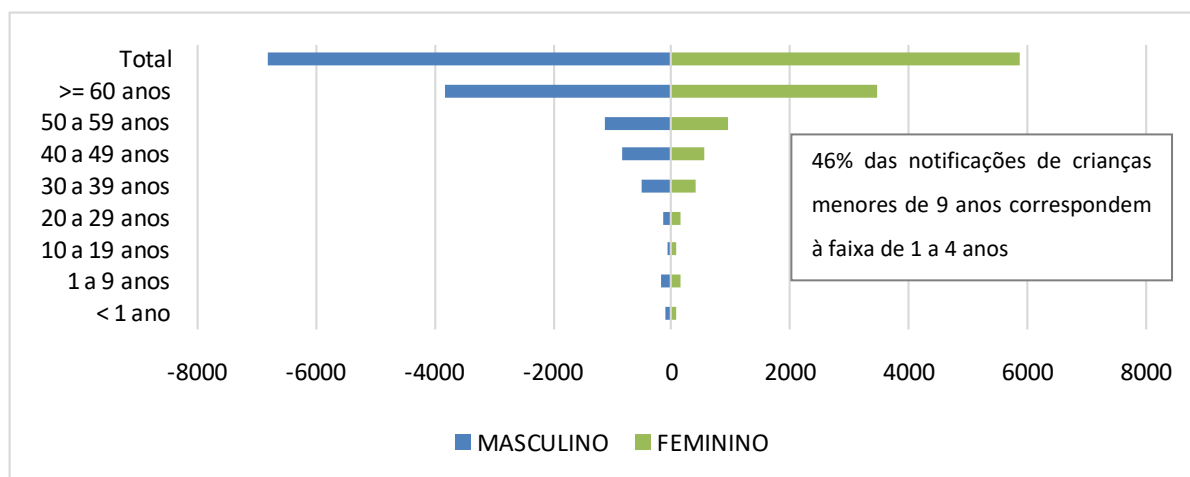


Fonte: SIVEP-GRIPE. Acesso em 15/09/2021.

5.3 Perfil epidemiológico, distribuição e classificação dos casos de SRAG

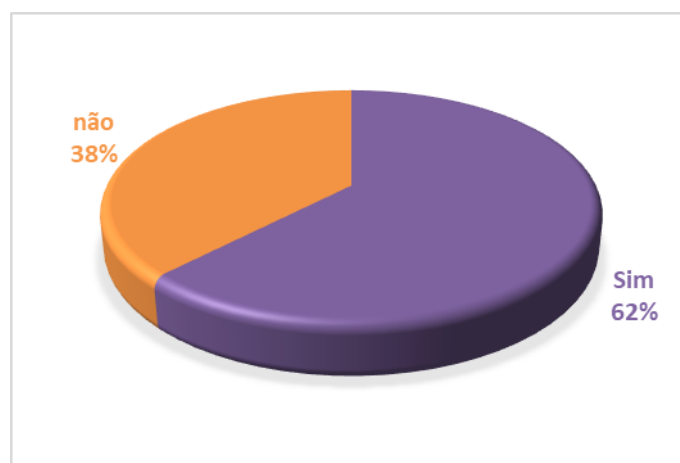
Em relação a distribuição dos casos de SRAG por sexo e faixa etária percebe-se uma grande concentração de casos nos indivíduos maiores de 60 anos, tanto no sexo masculino quanto no sexo feminino.

Gráfico 24 - Distribuição de SRAG por sexo e faixa etária, Macrorregião Vale do Aço, MG, 2020 e 2021.



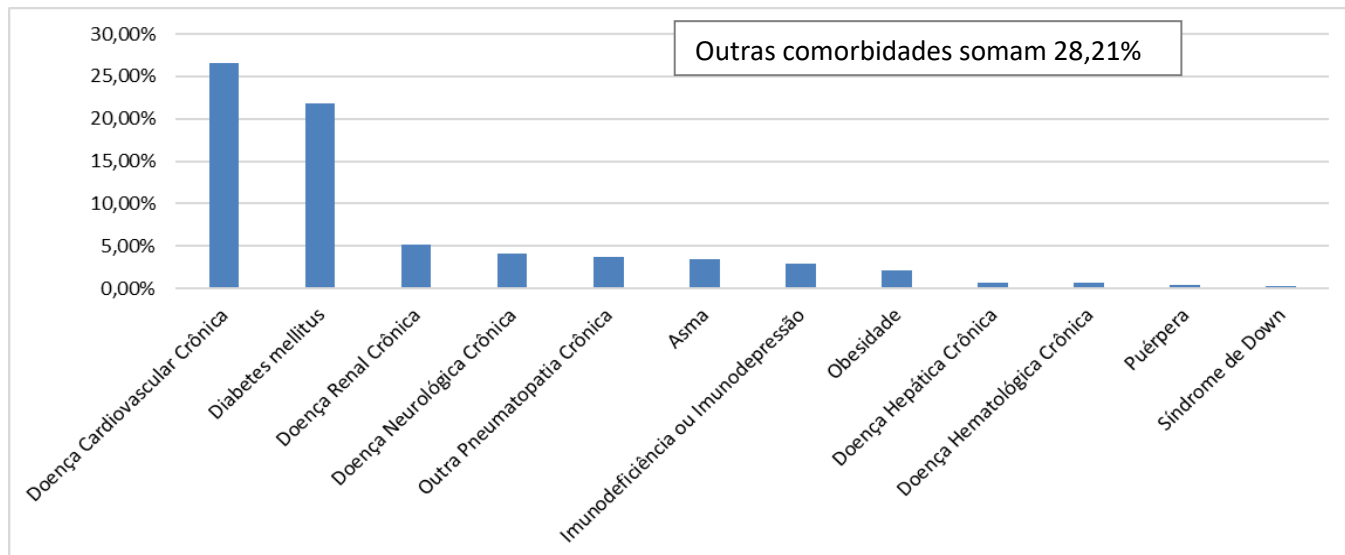
Fonte: SIVEP-GRIPE. Acesso em 15/09/2021

Gráfico 25 - Distribuição de SRAG por presença de comorbidades, Macrorregião Vale do Aço, 2020 e 2021.



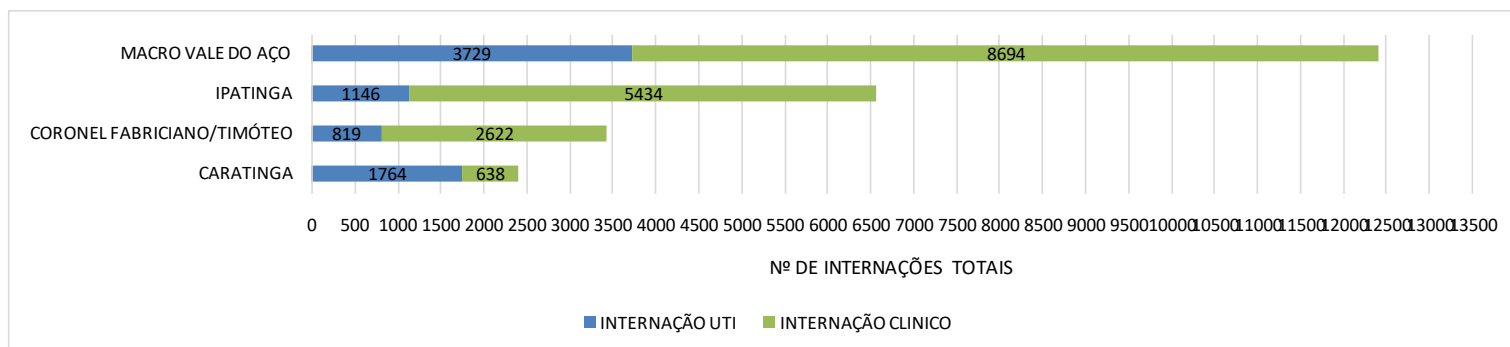
Fonte: SIVEP-GRIPE. Acesso em 15/09/2021.

Gráfico 26 – Distribuição das principais comorbidades relatadas em pacientes com SRAG, Macrorregião Vale do Aço, 2020 e 2021.



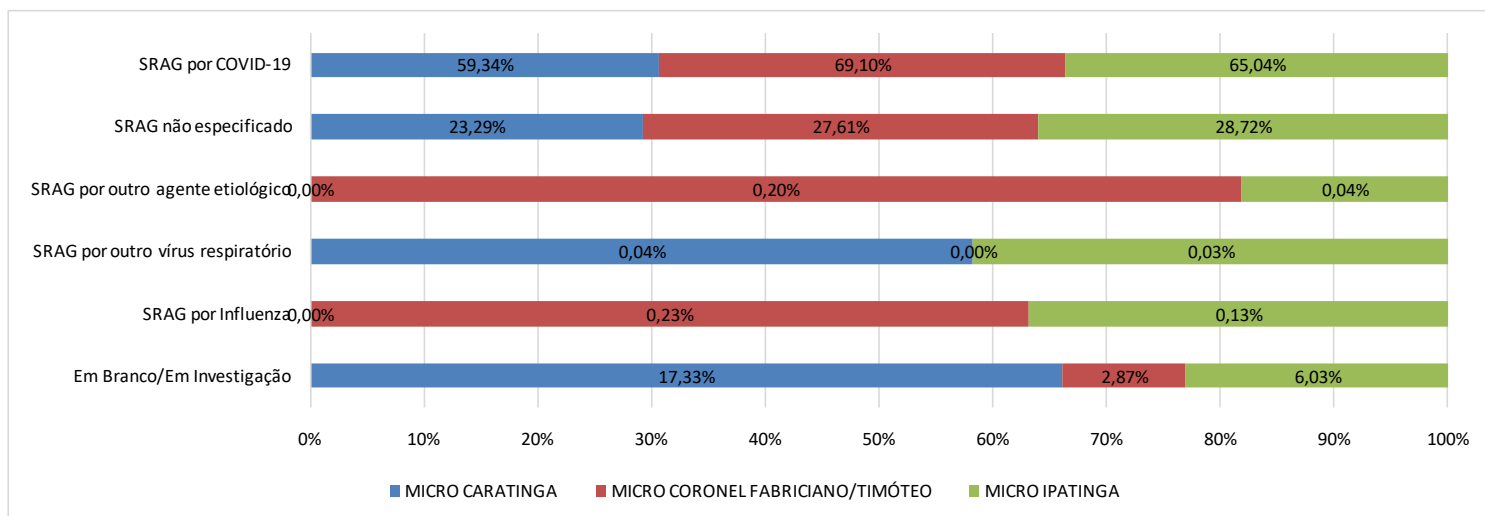
Fonte: SIVEP-GRIPE. Acesso em 15/09/2021.

Gráfico 27 - Distribuição de casos de SRAG segundo tipo de internação (clínico e UTI), por microrregião de saúde, Macrorregião Vale do Aço, MG, 2020 e 2021.



Fonte: SIVEP-GRIPE. Acesso em 15/09/2021.

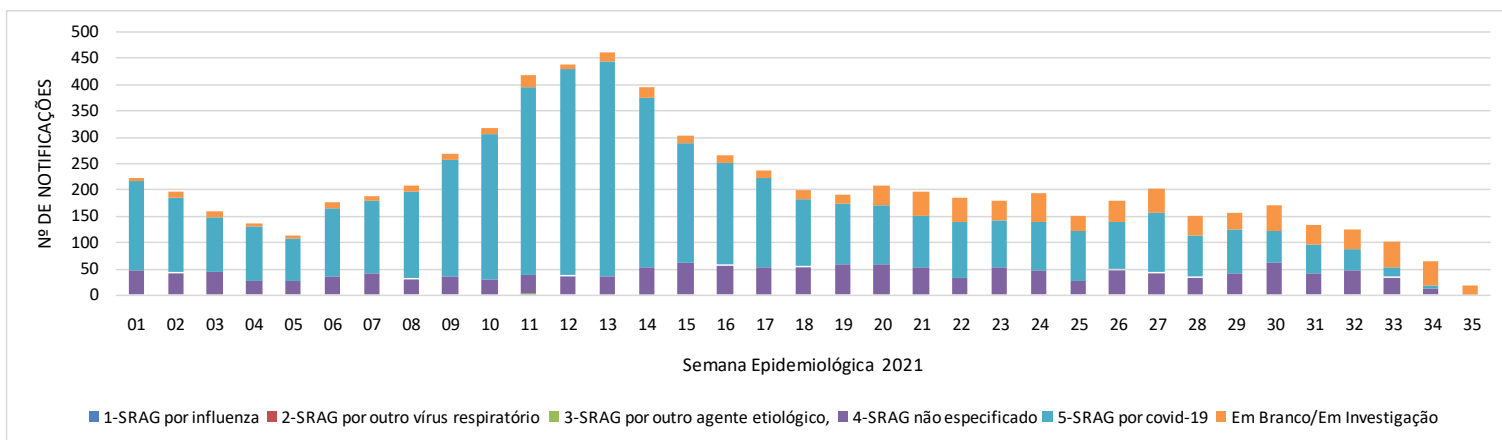
Gráfico 28- Classificação final dos casos de SRAG segundo microrregião de saúde de residência, Macrorregião do Vale do Aço, MG, 2020 e 2021.



Fonte: SIVEP-GRIPE. Acesso em 15/09/2021

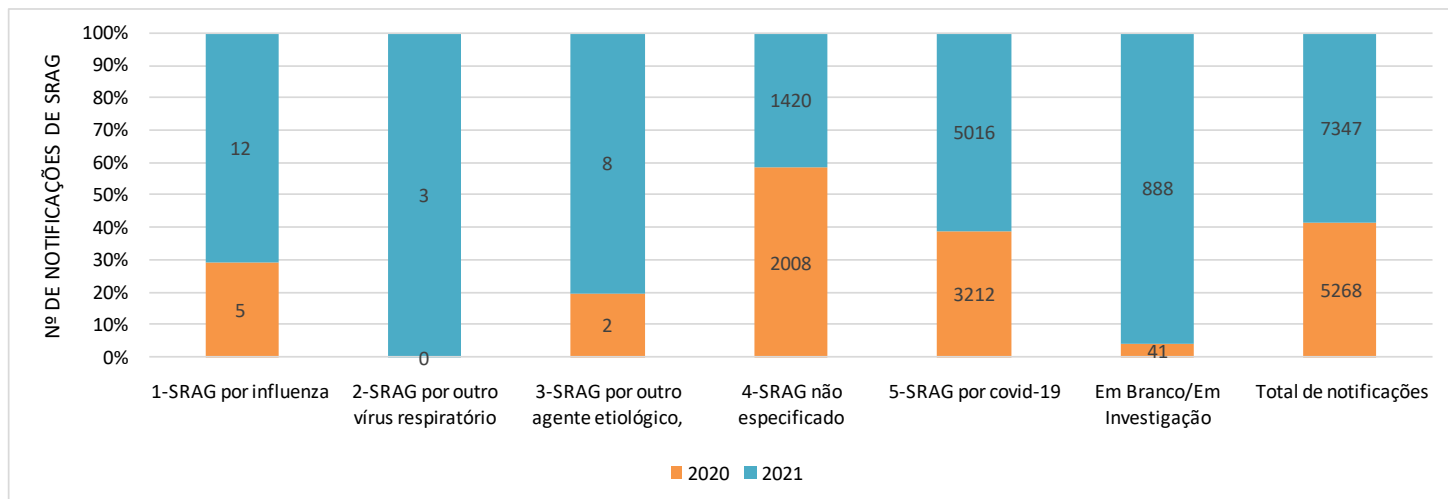
A classificação final dos casos foi analisada segundo microrregião de saúde. A microrregião de Coronel Fabriciano/Timóteo é a que possui o maior número de casos de SRAG covid, com 69,10%. A microrregião de Ipatinga apresenta o maior número de SRAG não especificada, com 28,72%. Caratinga é a microrregião com maior percentual de notificações em branco/investigação, ou seja, notificações sem encerramento em tempo oportuno com 17,33%.

Gráfico 29 - Classificação final dos casos de SRAG segundo Semana Epidemiológica, Macrorregião do Vale do Aço, MG, 2021.



Fonte: SIVEP-GRIPE. Acesso em 15/09/2021

Gráfico 30 - Comparação das Classificações finais dos casos de SRAG entre os anos 2020 e 2021, Macrorregião do Vale do Aço, MG, 2020 e 2021.

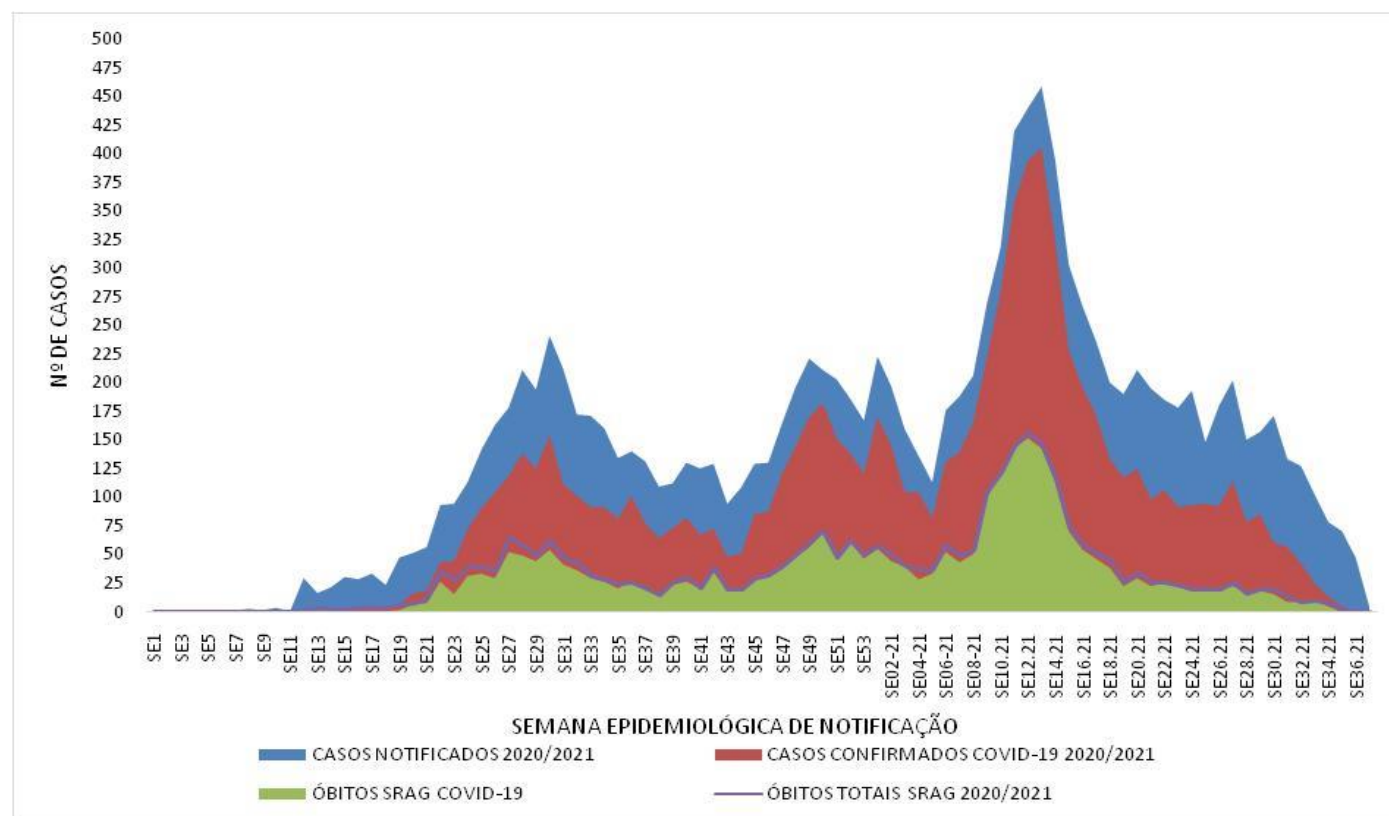


Fonte: SIVEP-GRIPE. Acesso em 17/08/2021

5.4 Óbitos por SRAG em 2019, 2020 e 2021

No ano de 2019 na Macrorregião do Vale do Aço houve 13 óbitos por SRAG e até a semana epidemiológica 37 de 2021 ocorreram 3002 óbitos por SRAG (2020 e 2021). Deste total, 2721 (90,63%) foram por COVID-19. Em relação aos óbitos, é possível perceber o incremento nas notificações, especialmente por COVID-19, que acompanha o mesmo padrão do comportamento da SRAG universal.

Gráfico 31 - Distribuição de casos notificados, confirmados como COVID-19 e óbitos por SRAG, Macrorregião do Vale do Aço, MG2020 e 2021.



Fonte: SIVEP-GRIPE. Acesso em 15/09/2021

5.5 Coeficientes de incidência e mortalidade SRAG segundo município de residência.

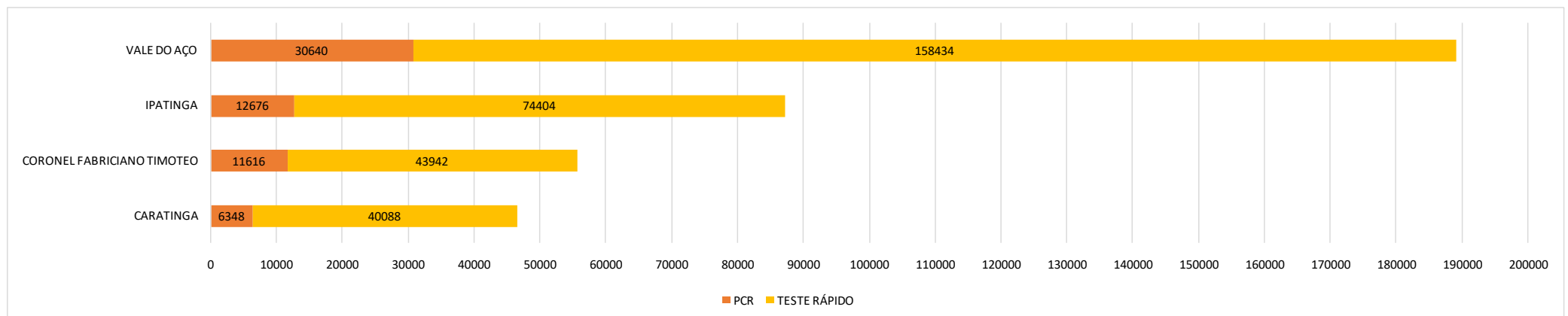
Município	População Estimada (FJP 2020)	CASOS NOTIFICADOS SRAG	% populacional SRAG	Taxa de incidência por 100 mil habitantes	ÓBITOS CONFIRMADOS SRAG	% Populacional óbitos SRAG	Taxa de mortalidade SRAG por 100 mil habitantes	TAXA DE LETALIDADE SRAG
ACUCENA	9.921	125	1,3%	1259,9	40	0,40%	403,2	32,0%
ANTONIO DIAS	9.510	100	1,1%	1051,6	34	0,36%	357,5	34,0%
BELO ORIENTE	26.349	321	1,2%	1218,3	89	0,34%	337,8	27,7%
BOM JESUS DO GALHO	15.243	143	0,9%	938,1	40	0,26%	262,4	28,0%
BRAUNAS	4.966	39	0,8%	785,3	14	0,28%	281,9	35,9%
BUGRE	4.126	41	1,0%	993,6	16	0,39%	387,8	39,0%
CARATINGA	94.022	1291	1,4%	1373,1	279	0,30%	296,7	21,6%
CORONEL FABRICIANO	111.059	1574	1,4%	1417,3	382	0,34%	344,0	24,3%
CORREGO NOVO	2.840	66	2,3%	2323,7	14	0,49%	492,9	21,2%
DIONISIO	7.920	49	0,6%	618,7	17	0,21%	214,7	34,7%
DOM CAVATI	5.219	72	1,4%	1379,6	27	0,52%	517,4	37,5%
ENTRE FOLHAS	5.520	55	1,0%	996,4	11	0,20%	199,3	20,0%
IAPU	11.111	124	1,1%	1116,0	42	0,38%	378,0	33,9%
IMBE DE MINAS	6.862	47	0,7%	684,9	9	0,13%	131,1	19,1%
INHAPIM	24.595	243	1,0%	988,0	70	0,28%	284,6	28,8%
IPABA	18.651	233	1,2%	1249,3	57	0,31%	305,6	24,5%
IPATINGA	262.831	4867	1,9%	1851,8	1004	0,38%	382,0	20,6%
JAGUARACU	3.170	39	1,2%	1230,4	13	0,41%	410,1	33,3%
JOANESIA	4.755	73	1,5%	1535,1	19	0,40%	399,5	26,0%
MARLIERIA	4.119	58	1,4%	1408,0	21	0,51%	509,8	36,2%
MESQUITA	5.862	62	1,1%	1057,7	8	0,14%	136,5	12,9%
NAQUE	7.020	103	1,5%	1467,3	25	0,36%	356,1	24,3%
PERIQUITO	6.975	77	1,1%	1103,9	32	0,46%	458,8	41,6%
PIEDADE DE CARATINGA	8.717	114	1,3%	1307,9	25	0,29%	286,8	21,9%
PINGO-D'AGUA	5.029	58	1,2%	1153,4	13	0,26%	258,5	22,4%
SANTA BARBARA DO LESTE	8.241	99	1,2%	1201,3	25	0,30%	303,4	25,3%
SANTA RITA DE MINAS	7.238	74	1,0%	1022,3	13	0,18%	179,6	17,6%
SANTANA DO PARAISO	34.666	516	1,5%	1488,5	126	0,36%	363,5	24,4%
SÃO DOMINGOS DAS DORES	5.755	46	0,8%	799,3	12	0,21%	208,5	26,1%
SÃO JOAO DO ORIENTE	7.811	127	1,6%	1626,0	29	0,37%	371,3	22,8%
SÃO SEBASTIAO DO ANTA	6.402	49	0,8%	765,4	13	0,20%	203,1	26,5%
TIMOTEO	90.011	1577	1,8%	1752,0	420	0,47%	466,6	26,6%
UBAPORANGA	12.708	143	1,1%	1125,3	36	0,28%	283,3	25,2%
VARGEM ALEGRE	6.625	82	1,2%	1237,7	17	0,26%	256,6	20,7%
VERMELHO NOVO	4.899	44	0,9%	898,2	10	0,20%	204,1	22,7%
Macro Vale do Aço	850748	12731	1,5%	1496,4	3002	0,35%	352,9	23,6%

Fonte: SIVEP-GRIPE. Acesso em 15/09/2021

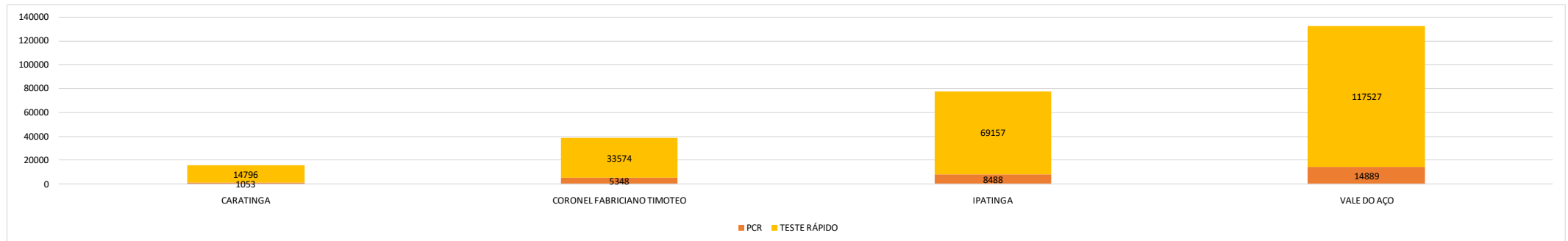
6 VIGILÂNCIA LABORATORIAL

6.1 Exames laboratoriais realizados na rede pública e privada (RT- PCR, teste rápido e sorologia)

Gráfico 32 – Exames laboratoriais RT-PCR e Teste Rápido realizados na rede pública, Macrorregião Vale do Aço, MG, 2020 e 2021.



Fonte: Gerenciador de Ambiente Laboratorial – GAL/Funed (atualizado em 09/09/2021), Sistema E-SUS VE e notificações realizadas pelos laboratórios privados, drogarias, farmácias, serviços de saúde e empresas privadas (atualizado em 09/09/2021). Dados sujeitos a atualização

Gráfico 33 – Exames laboratoriais RT-PCR e Teste Rápido realizados na rede privada, Macrorregião Vale do Aço, MG, 2020 e 2021.

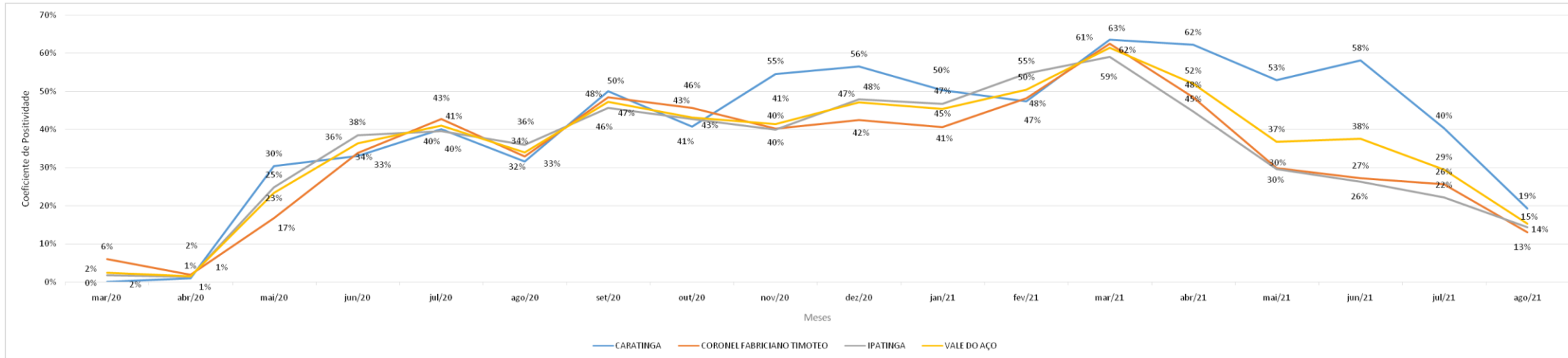
Fonte: Gerenciador de Ambiente Laboratorial – GAL/Funed (atualizado em 09/09/2021), Sistema E-SUS VE e notificações realizadas pelos laboratórios privados, drogarias, farmácias, serviços de saúde e empresas privadas (atualizado em 09/09/2021). Dados sujeitos a atualização.

6.2 Evolução do coeficiente de positividade

A evolução da positividade (número de exames com resultado “detectável/número total de exames realizados”) dos exames realizados na rede pública e privada por período de liberação da amostra é registrada nos gráficos abaixo. A positividade encontrada em determinada semana pode variar na medida em que os resultados são liberados. No momento, a positividade da macrorregião do Vale do Aço encontra-se em 15% considerando apenas resultados de RT-PCR realizados em laboratórios públicos, conforme o gráfico abaixo.

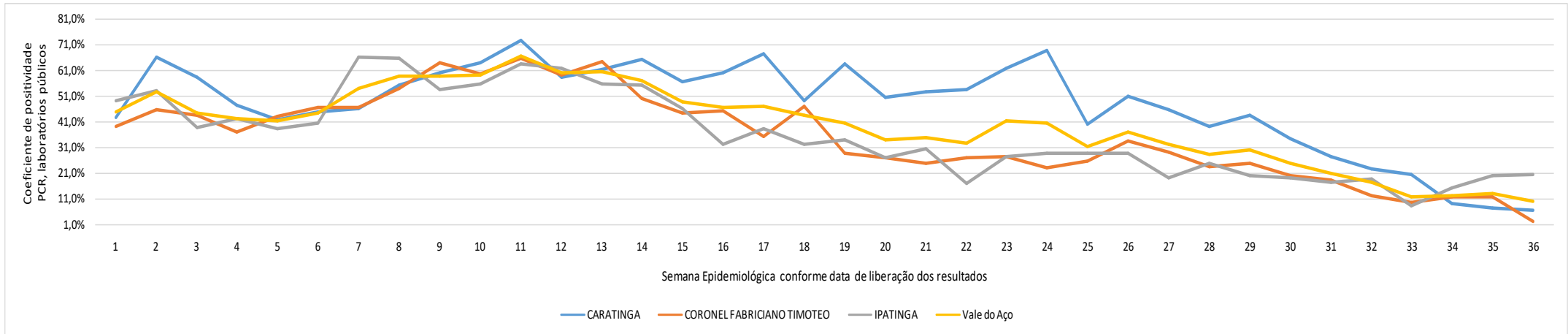
Parâmetro	Situação
Positividade \leq 10%	Esperada
10% < Positividade \leq 20%	Alerta
Positividade > 20%	Crítica

Gráfico 34 - Evolução do coeficiente de positividade exame RT-PCR, laboratórios públicos, por mês, Macrorregião Vale do Aço, MG, 2020 e 2021.



Fonte: Gerenciador de Ambiente Laboratorial – GAL/Funed (atualizado em 09/09/2021), Sistema E-SUS VE e notificações realizadas pelos laboratórios privados, drogarias, farmácias, serviços de saúde e empresas privadas (atualizado em 09/09/2021). Dados sujeitos a atualização.

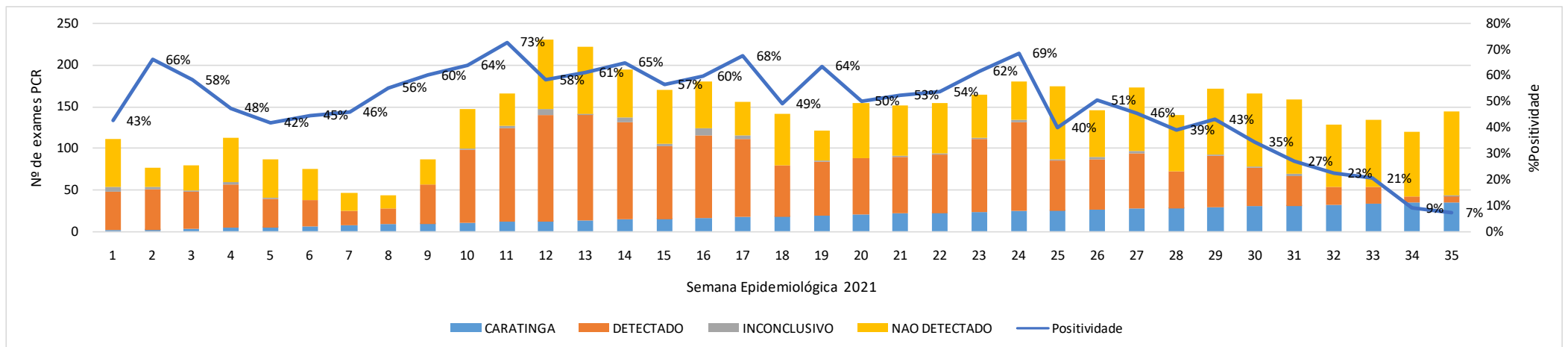
Gráfico 35 - Evolução do coeficiente de positividade exame RT-PCR por semana epidemiológica da data de liberação do resultado, laboratórios públicos, Macrorregião Vale do Aço, MG, 2021.



Fonte: Gerenciador de Ambiente Laboratorial – GAL/Funed (atualizado em 09/09/2021), Sistema E-SUS VE e notificações realizadas pelos laboratórios privados, drogarias, farmácias, serviços de saúde e empresas privadas (atualizado em 09/09/2021). Dados sujeitos a atualização.

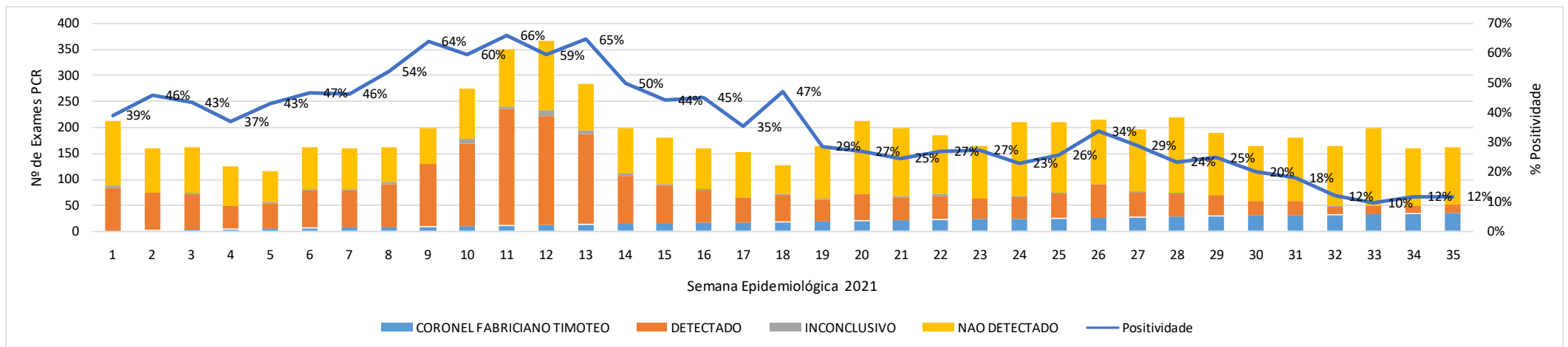
6.3 Detalhamento dos resultados de exames RT- PCR realizados na rede pública por Semana Epidemiológica por microrregião de saúde, Macrorregião Vale do Aço, MG, 2021.

Gráfico 36 – Microrregião de Caratinga.



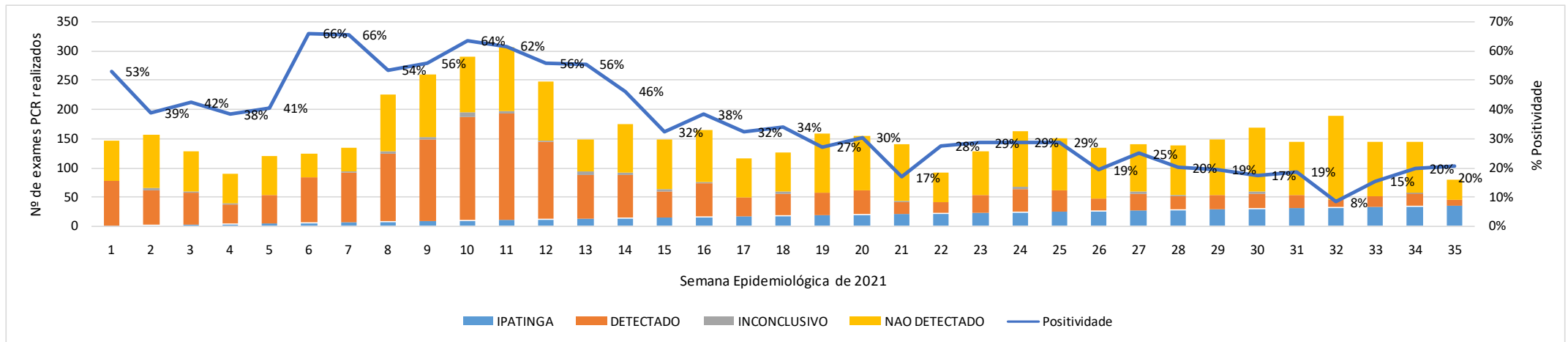
Fonte: Gerenciador de Ambiente Laboratorial – GAL/Funed (atualizado em 09/09/2021), Sistema E-SUS VE e notificações realizadas pelos laboratórios privados, drogarias, farmácias, serviços de saúde e empresas privadas (atualizado em 09/09/2021). Dados sujeitos a atualização.

Gráfico37 - Microrregião de Coronel Fabriciano/Timóteo.



Fonte: Gerenciador de Ambiente Laboratorial – GAL/Funed (atualizado em 09/09/2021), Sistema E-SUS VE e notificações realizadas pelos laboratórios privados, drogarias, farmácias, serviços de saúde e empresas privadas (atualizado em 09/09/2021). Dados sujeitos a atualização.

Gráfico 38 - Microrregião de Ipatinga.



Fonte: Gerenciador de Ambiente Laboratorial – GAL/Funed (atualizado em 09/09/2021), Sistema E-SUS VE e notificações realizadas pelos laboratórios privados, drogarias, farmácias, serviços de saúde e empresas privadas (atualizado em 09/09/2021). Dados sujeitos a atualização.

6.4 Porcentagem de exames (RT-PCR e Testes Rápidos) realizados considerando a população por município de residência, Macrorregião Vale do Aço, MG, 2020 e 2021.

Foram 322451 exames (RT-PCR e Testes Rápidos) realizados, notificados e já compilados (Rede Pública e Privada), perfazendo uma porcentagem de 38% da população da macrorregião do Vale do Aço testada.

Município	População Estimada (FJP 2020)	MOLECULAR	NÃO INFORMADO	SOROLOGICO	TOTAL	% DA POPULAÇÃO TESTADA
ACUCENA	9.921	274	0	1323	1597	16%
ANTONIO DIAS	9.510	74	0	2223	2297	24%
BELO ORIENTE	26.349	1438	24	9655	11117	42%
BOM JESUS DO GALHO	15.243	93	1	1941	2035	13%
BRAUNAS	4.966	233	0	542	775	16%
BUGRE	4.126	24	2	409	435	11%
CARATINGA	94.022	5342	115	29627	35084	37%
CORONEL FABRICIANO	111.059	9993	121	36621	46735	42%
CORREGO NOVO	2.840	22	0	728	750	26%
DIONISIO	7.920	122	0	1051	1173	15%
DOM CAVATI	5.219	197	27	1906	2130	41%
ENTRE FOLHAS	5.520	53	2	1420	1475	27%
IAPU	11.111	648	35	1793	2476	22%
IMBE DE MINAS	6.862	286	6	961	1253	18%
INHAPIM	24.595	749	132	7095	7976	32%
IPABA	18.651	347	12	4812	5171	28%
IPATINGA	262.831	14728	312	97448	112488	43%
JAGUARACU	3.170	58	0	1004	1062	34%
JOANESIA	4.755	292	0	1966	2258	47%
MARLIERIA	4.119	79	2	1002	1083	26%
MESQUITA	5.862	191	4	967	1162	20%
NAQUE	7.020	482	13	1980	2475	35%
PERIQUITO	6.975	297	4	1960	2261	32%
PIEDADE DE CARATINGA	8.717	23	1	1758	1782	20%
PINGO-D'AGUA	5.029	48	1	962	1011	20%
SANTA BARBARA DO LESTE	8.241	233	2	1814	2049	25%
SANTA RITA DE MINAS	7.238	91	0	1657	1748	24%
SANTANA DO PARAISO	34.666	1906	58	18231	20195	58%
SAO DOMINGOS DAS DORES	5.755	71	10	1391	1472	26%
SAO JOAO DO ORIENTE	7.811	107	3	569	679	9%
SAO SEBASTIAO DO ANTA	6.402	36	22	1211	1269	20%
TIMOTEO	90.011	6568	38	33925	40531	45%
UBAPORANGA	12.708	312	13	4659	4984	39%
VARGEM ALEGRE	6.625	100	1	957	1058	16%
VERMELHO NOVO	4.899	12	0	393	405	8%
Macro Vale do Aço	850748	45529	961	275961	322451	38%

Fonte: Gerenciador de Ambiente Laboratorial – GAL/Funed (atualizado em 09/09/2021), Sistema E-SUS VE e notificações realizadas pelos laboratórios privados, drogarias, farmácias, serviços de saúde e empresas privadas (atualizado em 09/09/2021). Dados sujeitos a atualização.

7. CAMPANHA DE VACINAÇÃO CONTRA O COVID-19

Até o dia 16 de setembro a SRS – Coronel Fabriciano distribuiu 980.768 doses de vacina contra COVID – 19 para os 35 municípios de sua jurisdição sendo dessas, 566.411 doses para primeira dose, 397.667 para segunda dose, 16.690 para dose única. As doses de vacina foram enviadas para atender os grupos prioritários da campanha com primeira e segunda dose ou dose única conforme indicado para cada fabricante.

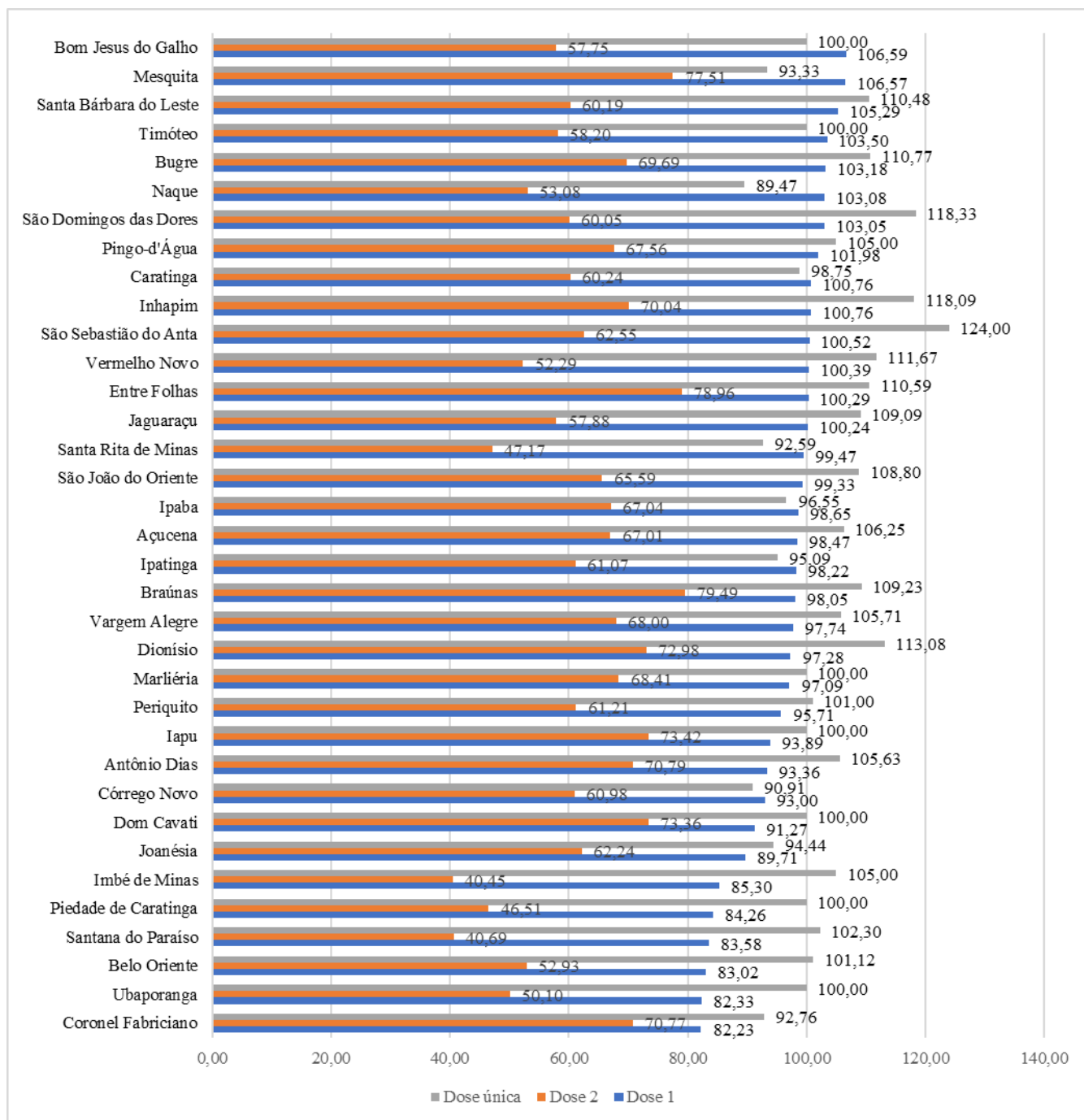
Foram vacinados com pelo menos uma dose ou dose única 540.525 pessoas na macrorregião do Vale do Aço e destes 245.344 já receberam a segunda dose. Ressalta-se que a depender do laboratório fabricante o intervalo entre doses muda o que justifica a diferença apresentada entre o número registrado para cada dose.

Das doses recebidas para primeira dose 95,43% já foram aplicadas no público da campanha enquanto das recebidas para segunda dose foram aplicadas 61,70%, das recebidas de dose única 98,32% já foram aplicadas.

7.1 Aplicação de primeira, segunda e dose única recebidas por município na Campanha Nacional de Vacinação Contra COVID-19

Os municípios de Bom Jesus do Galho (106,59% D1; 57,75% D2 e 100% DU), Mesquita (106,57% D1; 77,51% D2 e 93,33% DU) e Santa Barbara do Leste (105,29% D1; 60,19 D2 e 110,48% DU) apresentaram até 16 de setembro o maior percentual de população atendida segundo doses recebidas para cada esquema vacinal, já os municípios Belo Oriente (83,02% D1; 52,93 D2 e 101,12 DU), Ubaporanga (82,33% D1; 50,10 D2 e 100% DU) e Coronel Fabriciano (82,23% D1; 70,77 D2 e 92,76% DU) apresentaram o menor percentual.

Gráfico 39 - Percentual de aplicação de primeira, segunda e dose única recebidas por município na Campanha Nacional de Vacinação Contra COVID-19, Macrorregião Vale do Aço, 2021.



Fontes: Painel vacinação dados informados em 16/09/2021 e planilhas de distribuição de doses elaborada pelo nível central.