

BOLETIM ESPECIAL

Macrorregião de Saúde do Vale do Aço

SRS/Coronel Fabriciano

Número 02

Governador do Estado de Minas Gerais

Romeu Zema Neto

Secretário de Estado de Saúde de Minas Gerais

Carlos Eduardo Amaral Pereira da Silva

Secretário de Estado Adjunto

Luiz Marcelo Cabral Tavares

Chefia de Gabinete

João Márcio Silva de Pinho

Assessora de Comunicação Social

Virgínia Cornélio da Silva

Subsecretaria de Políticas e Ações de Saúde

Marcilio Dias Magalhães

Subsecretaria de Regulação do Acesso a Serviços e Insumos de Saúde

Juliana Ávila Teixeira

Subsecretaria de Inovação e Logística em Saúde

André de Andrade Ranieri

Subsecretaria de Gestão Regional

Darlan Venâncio Thomaz Pereira

Subsecretaria de Vigilância em Saúde

Janaína Passos de Paula

Dirigente da Regional de Saúde

Ernany Duque de Oliveira Júnior

Equipe da SRS/ Coronel Fabriciano

Aline Eliane dos Santos

Caroline Maia Spinola

Karolina Nascimbeni Silva

Micheline Araújo Paiva



Apresentação

Este boletim tem como objetivo descrever os aspectos epidemiológicos e assistenciais relacionados aos casos de COVID-19 na SRS/ Coronel Fabriciano e orientar as ações de vigilância, prevenção e controle.

1. CENÁRIO DA MACRORREGIÃO/URS

1.1 Casos e óbitos confirmados de COVID-19

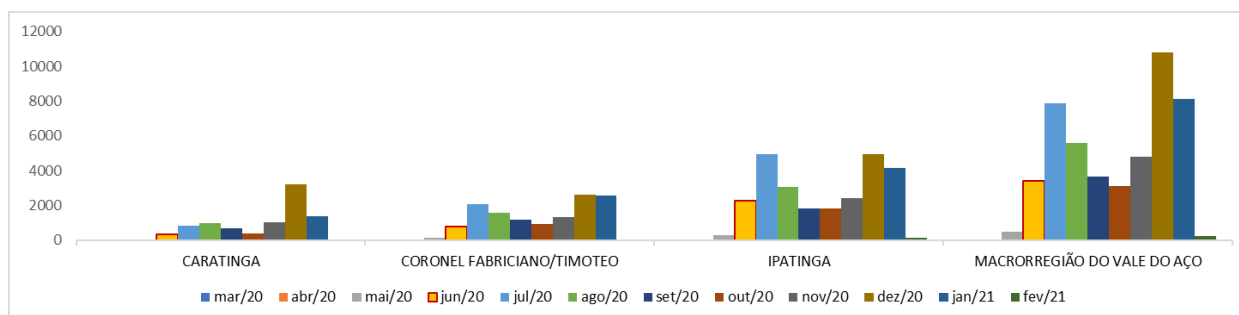
	Painel COVID/Monitoramento SRS	eSUS Notifica/SIVEP Gripe	% de subnotificação
TOTAL DE CASOS CONFIRMADOS	48085	29286	39%
CASOS EM ACOMPANHAMENTO	2846	1586	44%
CASOS RECUPERADOS	44099	26560	40%
CASO INTERNADO	3471	3279	6%
ÓBITOS CONFIRMADOS	1175	1145	3%
ÓBITOS EM INVESTIGAÇÃO	32		

Fonte: SIVEP-Gripe, e-SUS VE, Painel COVID, Painel Sistemas, dados extraídos em 03/02/2020, disponível em <http://coronavirus.saude.mg.gov.br/painel>

*Precisamos da colaboração dos municípios que operam o SIVEP Gripe para fazer o encerramento oportuno das notificações de óbitos por SRAG. O prazo adequado para encerramento é 72 horas após a liberação do resultado do exame ou avaliação médica.

1.2 Evolução do número casos confirmados de COVID-19 por microrregião de saúde.

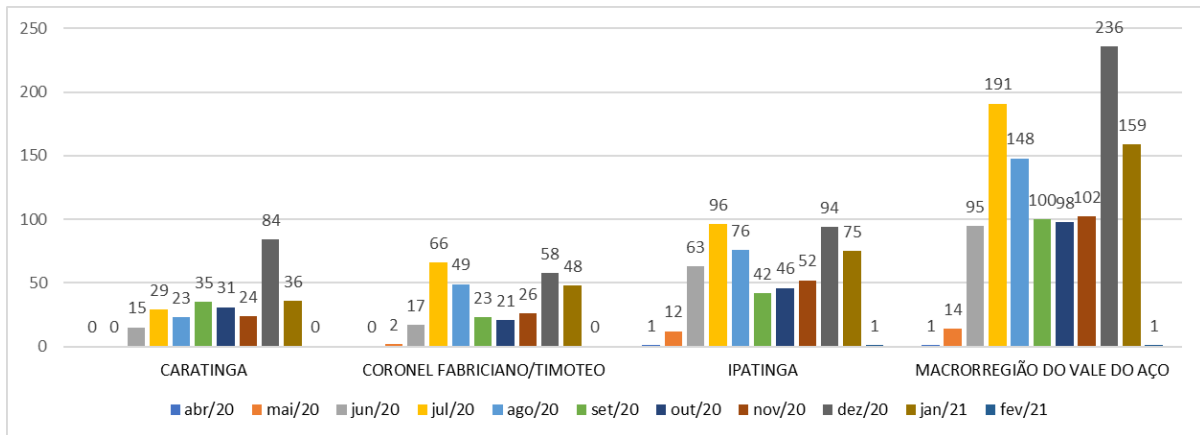
Gráfico 1 - Evolução do número de casos confirmados de COVID 19, por Microrregião de Saúde, Macrorregião Vale do Aço, 2020/2021.



Fonte: SIVEP-Gripe, e-SUS VE, Painel COVID, Painel Sistemas, dados extraídos em 02/02/2021, disponível em <http://coronavirus.saude.mg.gov.br/painel>

1.3 Evolução do número de óbitos confirmados de casos de COVID-19 por microrregião de saúde.

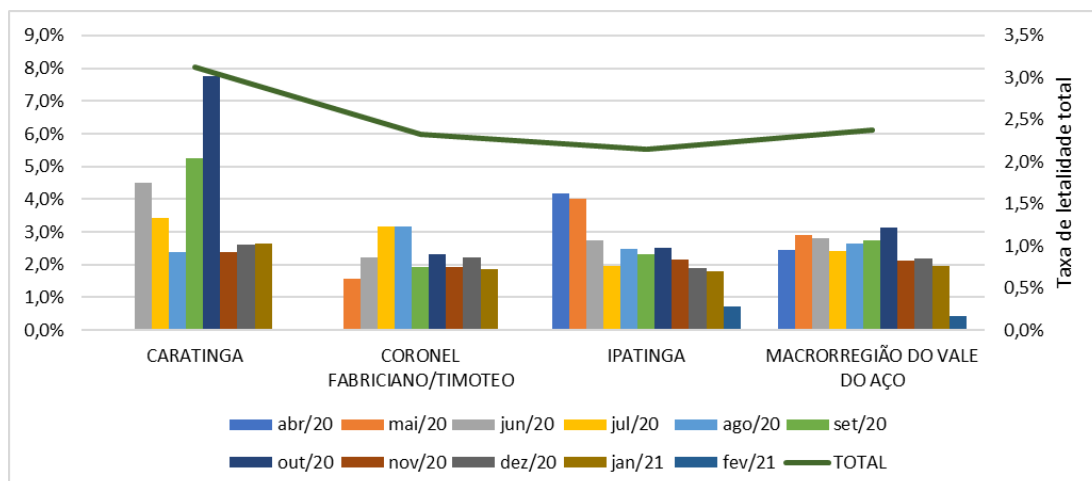
Gráfico 2 - Evolução do número de óbitos confirmados de COVID-19, por microrregião de saúde, Macrorregião Vale do Aço 2020/2021.



Fonte: SIVEP-Gripe, e-SUS VE, Painel COVID, Painel Sistemas, dados extraídos em 02/02/2021, disponível em <http://coronavirus.saude.mg.gov.br/painel>.

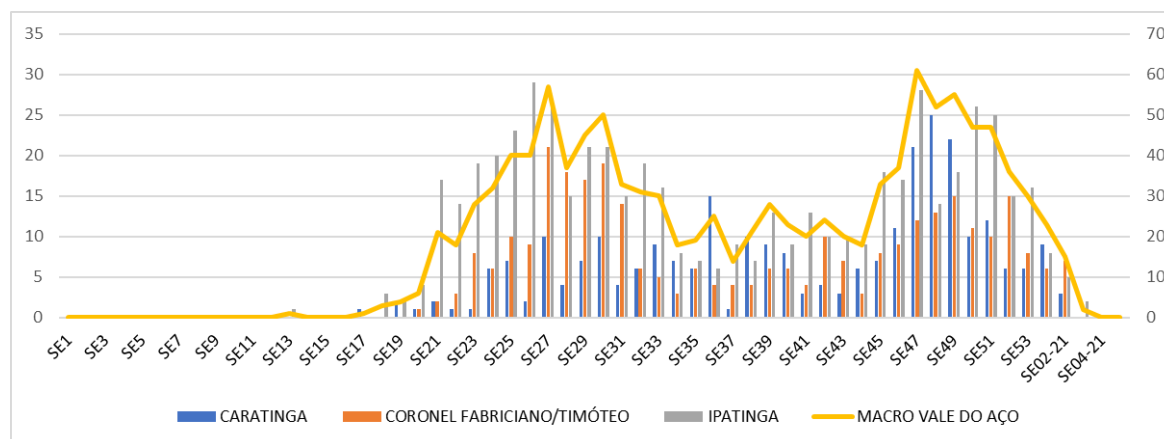
1.4 Evolução da taxa de letalidade de COVID-19 por microrregião de saúde.

Gráfico 3 - Evolução da taxa de letalidade de COVID-19 por microrregião de saúde, Macrorregião Vale do Aço, 2020/2021.



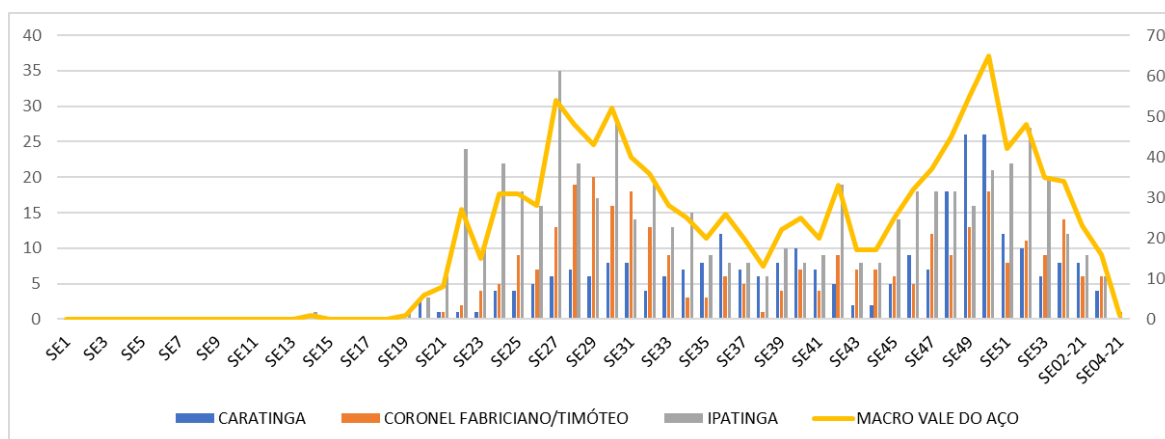
Fonte: SIVEP-Gripe, e-SUS VE, Painel COVID, Painel Sistemas, dados extraídos em 02/02/2021, disponível em <http://coronavirus.saude.mg.gov.br/painel>.

Gráfico 4 - Evolução dos óbitos por semana epidemiológica dos primeiros sintomas, Macrorregião Vale do Aço, 2020/2021.



Fonte: SIVEP-Gripe, e-SUS VE, Painel COVID, Painel Sistemas, dados extraídos em 02/02/2021, disponível em <http://coronavirus.saude.mg.gov.br/painel>.

Gráfico 5 - Evolução dos óbitos por semana epidemiológica da notificação, Macrorregião Vale do Aço, 2020/2021.

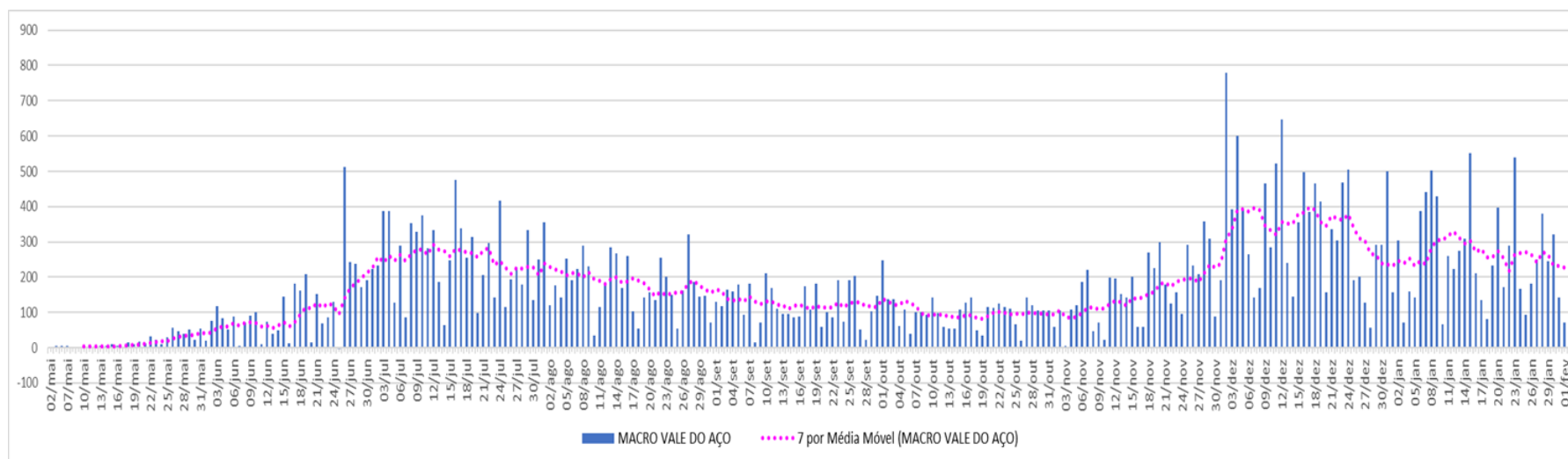


Fonte: SIVEP-Gripe, e-SUS VE, Painel COVID, Painel Sistemas, dados extraídos em 02/02/2021, disponível em <http://coronavirus.saude.mg.gov.br/painel>.

1.5 Evolução do número de casos confirmados e óbitos de COVID-19 e média móvel de 07 dias na Macrorregião Vale do Aço, 2020/2021.

A macrorregião de Saúde do Vale do aço, no dia 02 de fevereiro, estava com 48085 casos confirmados de Covid-19. A média móvel de casos novos está elevada, porém estável. A média dos últimos 14 dias era de 274,3 e nos últimos 7 dias de 241,4 casos por dia. O gráfico abaixo mostra esta evolução.

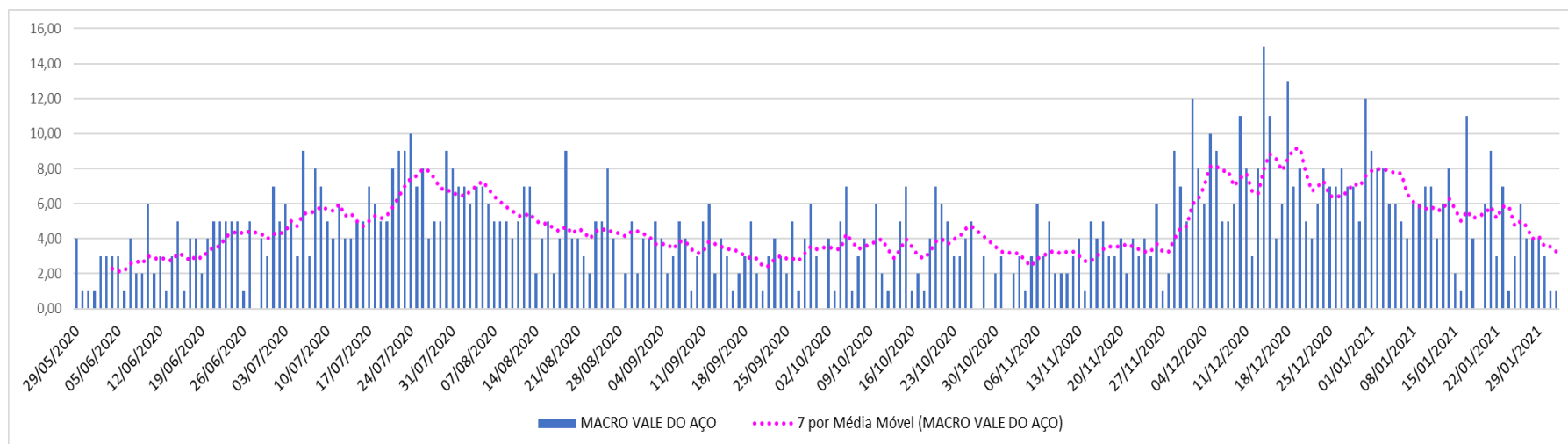
Gráfico 6 - Evolução de casos confirmados de COVID-19 e média móvel dos últimos 07 dias, Macrorregião Vale do Aço, 2020/2021.



Fonte: Planilha xlsx Painel, disponível no site: <http://coronavirus.saude.mg.gov.br/painel>; acesso em 02 de fevereiro de 2021.

A macrorregião Vale do Aço registrou, até o dia 01 de fevereiro de 2021, 1145 óbitos por Covid-19. O primeiro óbito na macrorregião foi registrado no dia 18 de maio e o registro de 100 óbitos foi alcançado no dia 30 de junho. Em relação à média móvel, nos últimos 14 dias era 5,43 e nos últimos 7 dias era 4,71.

Gráfico 7 – Evolução de óbitos confirmados de COVID-19 e média móvel dos últimos 07 dias, Macrorregião Vale do Aço, 2020/2021.



Fonte: Planilha xlsx Painel, disponível no site: <http://coronavirus.saude.mg.gov.br/painel>; acesso em 02 de fevereiro de 2021.

1.6 Distribuição de casos acumulados de Covid-19 e média móvel dos últimos 07 dias dos 35 municípios – Semanas epidemiológicas 51,52 e 53, Macrorregião Vale do Aço, 2020/2021.

Município	População Estimada (FJP 2020)	Casos por mil habitantes	Número acumulado de casos					Média Móvel de 7 dias			Variação em 14 dias(%)	Situação em 30/01/21
			Semana Epidemiológica			Variação %		Semana				
			02ª	03ª	04ª	03ª sobre 02ª	04ª sobre 03ª	02ª	03ª	03ª		
BOM JESUS DO GALHO	15243	18,30	222	271	279	22,1	3,0	0,0	7,0	1,1	∞	ALTA
VARGEM ALEGRE	6625	38,64	239	248	256	3,8	3,2	0,0	1,3	1,1	∞	ALTA
DOM CAVATI	5219	48,48	115	115	253	0,0	120,0	0,0	0,0	19,7	∞	ALTA
UBAPORANGA	12708	79,95	953	978	1016	2,6	3,9	2,6	3,6	5,4	111%	ALTA
MARLIERIA	4119	20,88	78	80	86	2,6	7,5	0,4	0,3	0,9	100%	ALTA
SANTANA DO PARAISO	34666	106,07	3462	3526	3677	1,8	4,3	10,9	9,1	21,6	99%	ALTA
SANTA RITA DE MINAS	7238	82,34	572	581	596	1,6	2,6	1,1	1,3	2,1	88%	ALTA
IMBE DE MINAS	6862	19,67	125	130	135	4,0	3,8	0,4	0,7	0,7	67%	ALTA
NAQUE	7020	41,03	270	276	288	2,2	4,3	1,3	0,9	1,7	33%	ALTA
MESQUITA	5862	20,64	109	115	121	5,5	5,2	0,7	0,9	0,9	20%	ALTA
BUGRE	4126	69,31	263	278	286	5,7	2,9	1,0	2,1	1,1	14%	ALTA
BRAUNAS	4966	14,30	43	53	71	23,3	34,0	2,3	1,4	2,6	13%	ALTA
IPABA	18651	46,86	778	833	874	7,1	4,9	5,3	7,9	5,9	11%	ALTA
BELO ORIENTE	26349	49,83	1216	1263	1313	3,9	4,0	8,1	6,7	7,1	-12%	BAIXA
SÃO JOÃO DO ORIENTE	7811	64,14	482	495	501	2,7	1,2	1,0	1,9	0,9	-14%	BAIXA
CORONEL FABRICIANO	111059	65,82	6822	7057	7310	3,4	3,6	43,6	33,6	36,1	-17%	BAIXA
ACUCENA	9921	20,26	179	192	201	7,3	4,7	1,6	1,9	1,3	-18%	BAIXA
VERMELHO NOVO	4899	26,74	116	125	131	7,8	4,8	1,1	1,3	0,9	-25%	BAIXA
INHAPIM	24595	45,70	1051	1088	1124	3,5	3,3	7,0	5,3	5,1	-27%	BAIXA
IPATINGA	262831	66,09	16254	16901	17371	4,0	2,8	94,1	92,4	67,1	-29%	BAIXA
SÃO DOMINGOS DAS DORES	5755	16,86	85	93	97	9,4	4,3	1,1	1,1	0,6	-50%	BAIXA
JAGUARACU	3170	48,27	132	147	153	11,4	4,1	2,0	2,1	0,9	-57%	BAIXA
PERQUITO	6975	46,31	305	317	323	3,9	1,9	2,1	1,7	0,9	-60%	BAIXA
TIMOTEO	90011	55,53	4570	4881	4998	6,8	2,4	45,7	44,4	16,7	-63%	BAIXA
CORREGO NOVO	2840	35,21	89	91	100	2,2	9,9	4,0	0,3	1,3	-68%	BAIXA
PINGO-D'ÁGUA	5029	19,69	78	95	99	21,8	4,2	2,0	2,4	0,6	-71%	BAIXA
DIONISIO	7920	30,68	237	242	243	2,1	0,4	0,6	0,7	0,1	-75%	BAIXA
JOANESIA	4755	38,90	177	185	185	4,5	0,0	1,1	1,1	0,0	-100%	BAIXA
ANTONIO DIAS	9510	21,03	165	183	200	10,9	9,3	-0,1	2,6	2,4	-1800%	BAIXA
IAPU	11111	21,51	239	239	239	0,0	0,0	0,0	0,0	0,0	∞	ESTÁVEL
PIEDADE DE CARATINGA	8717	18,81	164	164	164	0,0	0,0	0,0	0,0	0,0	∞	ESTÁVEL
SANTA BARBARA DO LESTE	8241	33,13	251	262	273	4,4	4,2	1,4	1,6	1,6	10%	ESTÁVEL
ENTRE FOLHAS	5520	41,12	215	220	227	2,3	3,2	1,0	0,7	1,0	0%	ESTÁVEL
SÃO SEBASTIAO DO ANTA	6402	15,78	87	94	101	8,0	7,4	1,0	1,0	1,0	0%	ESTÁVEL
CARATINGA	94022	47,00	4081	4254	4419	4,2	3,9	26,0	24,7	23,6	-9%	ESTÁVEL
Macro Vale do Aço	850748	56,08	44224	46072	47710	4,2	3,6	270,6	264,0	234,0	-14%	BAIXA

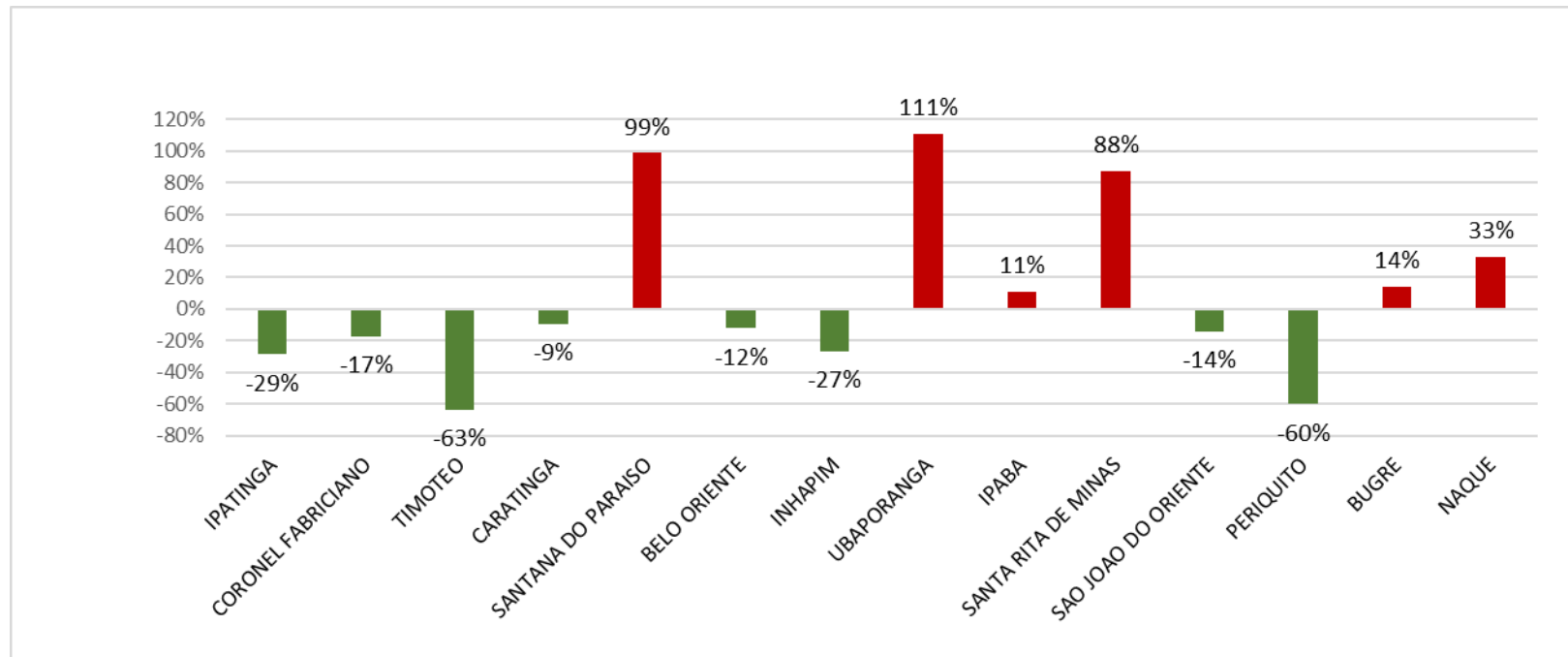
Fonte: Planilha xlsx Painel, disponível no site: <http://coronavirus.saude.mg.gov.br/painel>; acesso em 02 de fevereiro de 2021.

Nos últimos 14 dias, 13 municípios da SRS Coronel Fabriciano apresentaram alta nos casos de COVID-19: Bom Jesus do Galho, Vargem Alegre, Dom Cavati, Ubaporanga, Marliéria, Santana do Paraíso, Santa Rita de Minas, Imbé de Minas, Naque, Mesquita, Bugre, Braúnas e Ipaba. Há 17 municípios em baixa incidência e 06 municípios estão estáveis.

Os municípios que apresentaram o maior número de casos por mil habitantes foram Santana do Paraíso (106,7 casos/ mil hab.), Santa Rita de Minas (82,34 casos/mil hab) e Ubaporanga (79,95 casos/mil habitantes).

O município de Ipatinga, por sua vez, apresenta a maior participação no percentual de casos, com 36,68% do total de casos notificados na Macrorregião Vale do Aço, seguido por Coronel Fabriciano com 14,95 % dos casos, seguido por Coronel Fabriciano com 15,32% dos casos (dados não mostrados na tabela).

Gráfico 8 - Taxa de Variação em 14 dias da média móvel de novos casos – municípios com maior participação no número de casos da Macrorregião Vale do Aço, 2020/2021.



Fonte: Planilha xlsx Painei, disponível no site: <http://coronavirus.saude.mg.gov.br/painei>; acesso em 02 de fevereiro de 2021.

1.7 Coeficientes de incidência e mortalidade de COVID-19 e taxa de letalidade.

Taxa de incidência de COVID-19 Esta taxa permite calcular a probabilidade de que exista uma mudança no padrão de adoecimento em determinado tempo. Em termos epidemiológicos, é denominado "risco". O risco é a probabilidade de mudança de padrão de adoecimento da população de interesse em determinado intervalo (por ano ou mês ou semana de início de sintomas).

A taxa de incidência é calculada conforme a fórmula abaixo:

$$= \left(\frac{\text{Número de casos de COVID - 19 por território de saúde}}{\text{Total da população em território de saúde (MG FJP) por ano}} \right) * 100.000 \text{ habitantes}$$

Taxa de mortalidade de COVID-19: Número total de óbitos por COVID-19, por mil habitantes, na população residente em determinado espaço geográfico, no ano considerado. Expressa a intensidade com a qual a mortalidade atua sobre uma determinada população.

Taxa de letalidade de COVID-19: Taxa de letalidade (TL) ou coeficiente de letalidade é a proporção entre o número de mortes por uma doença e o número total de doentes que sofrem dessa doença, ao longo de um determinado período de tempo. É geralmente expressa em porcentagem.

Taxas de incidência, mortalidade e letalidade do Brasil, região Sudeste e estado de Minas Gerais:

Síntese de casos, óbitos, incidência e mortalidade						
	Casos	Óbitos	Incidência/100mil hab.	Mortalidade/100mil hab	Taxa de letalidade	
Brasil	6.970.034	182.799	3316,7	87	2,62%	
Sudeste	2.422.717	83.500	2741,5	94,5	3,45%	
Minas Gerais	473.225	10.719	2235,5	50,6	2,27%	
Macrorregião do Vale do Aço	48.085	1.145	5652,1	134,6	2,38%	

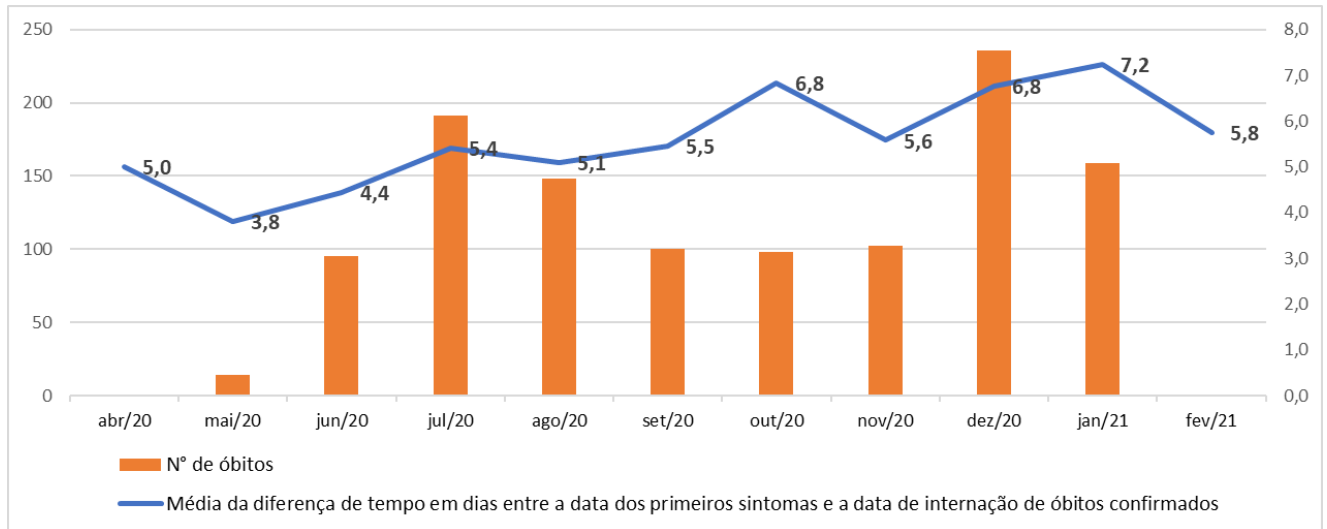
Fonte: [Painel Covid, disponível em < https://covid.saude.gov.br/>](https://covid.saude.gov.br/), atualizado em 02/02/2021.

Coeficientes de incidência, mortalidade e letalidade de COVID-19, segundo município de residência:

Município	População Estimada (FJP 2020)	Casos confirmados COVID-19	Taxa de incidência por 100 mil habitantes	Óbitos confirmados COVID-19	Taxa de mortalidade por 100 mil habitantes	Taxa de letalidade
ACUCENA	9.921	209	2106,6	6	60,5	2,9%
ANTONIO DIAS	9.510	203	2134,7	6	63,1	3,0%
BELO ORIENTE	26.349	1319	5005,9	24	91,1	1,8%
BOM JESUS DO GALHO	15.243	279	1830,3	8	52,5	2,9%
BRAUNAS	4.966	72	1449,7	3	60,4	4,2%
BUGRE	4.126	286	6931,2	8	193,9	2,8%
CARATINGA	94.022	4462	4745,7	146	155,3	3,3%
CORONEL FABRICIANO	111.059	7364	6630,7	152	136,9	2,1%
CORREGO NOVO	2.840	100	3520,7	5	176,0	5,0%
DIONISIO	7.920	243	3068,3	5	63,1	2,1%
DOM CAVATI	5.219	257	4924,6	9	172,5	3,5%
ENTRE FOLHAS	5.520	227	4112,3	4	72,5	1,8%
IAPU	11.111	239	2151,1	11	99,0	4,6%
IMBE DE MINAS	6.862	137	1996,4	3	43,7	2,2%
INHAPIM	24.595	1131	4598,5	35	142,3	3,1%
IPABA	18.651	875	4691,6	25	134,0	2,9%
IPATINGA	262.831	17535	6671,6	371	141,2	2,1%
JAGUARACU	3.170	155	4890,0	6	189,3	3,9%
JOANESIA	4.755	188	3953,3	7	147,2	3,7%
MARLIERIA	4.119	86	2087,7	5	121,4	5,8%
MESQUITA	5.862	122	2081,2	1	17,1	0,8%
NAQUE	7.020	292	4159,8	10	142,5	3,4%
PERIQUITO	6.975	324	4644,8	15	215,0	4,6%
PIEDADE DE CARATINGA	8.717	164	1881,5	10	114,7	6,1%
PINGO-D'AGUA	5.029	99	1968,7	6	119,3	6,1%
SANTA BARBARA DO LESTE	8.241	277	3361,3	15	182,0	5,4%
SANTA RITA DE MINAS	7.238	596	8233,9	10	138,2	1,7%
SANTANA DO PARAISO	34.666	3698	10667,6	55	158,7	1,5%
SAO DOMINGOS DAS DORES	5.755	97	1685,6	3	52,1	3,1%
SAO JOAO DO ORIENTE	7.811	502	6427,1	13	166,4	2,6%
SAO SEBASTIAO DO ANTA	6.402	102	1593,4	5	78,1	4,9%
TIMOTEO	90.011	5040	5599,3	125	138,9	2,5%
UBAPORANGA	12.708	1016	7994,9	27	212,5	2,7%
VARGEM ALEGRE	6.625	258	3894,1	9	135,8	3,5%
VERMELHO NOVO	4.899	131	2674,2	2	40,8	1,5%
Macro Vale do Aço	850748	48085	5652,1	1145	134,6	2,4%

Fonte: Casos confirmados COVID-19, painel , disponível em: <http://coronavirus.saude.mg.gov.br/painel>, acesso dia 02/02/21. Óbitos confirmados COVID 19, SIVEP-GRIPE. Acesso em 02/02/2020

Gráfico 9 - Média da diferença de tempo em dias entre a data dos primeiros sintomas e a data de internação de óbitos confirmados por mês de notificação



Fonte: Casos confirmados COVID-19, painel, disponível em: <http://coronavirus.saude.mg.gov.br/painel>, acesso dia 02/02/21. Óbitos confirmados COVID 19, SIVEP-GRIPE. Acesso em 02/02/2020

2. SITUAÇÃO ASSISTENCIAL

2.1 Distribuição geral de leitos UTI SUS nos municípios e leitos exclusivos para COVID-19

Município	Não COVID	Exclusivos COVID	Total leitos UTI
Caratinga	20	80	100
Coronel Fabriciano	10	20	30
Ipatinga	35	45	80
Timóteo	8	10	18
Total Macrorregião Vale do Aço	73	160	233

Fontes: SUS Fácil extraído em 04/02/2021.

2.2 Proporção geral de leitos ocupados de UTI SUS

Microrregião	Proporção ocupada leitos UTI (%)	Proporção ocupada COVID-19 (%)
Caratinga	61,0	66,25
Coronel Fabriciano/Timóteo	79,17	63,33
Ipatinga	85,00	86,67
Média Macrorregião Vale do Aço	73,25	71,61

Fontes: Painel BI Interno. Dados extraídos em 04/02/2021.

2.3 Proporção de leitos ocupados de Enfermaria SUS

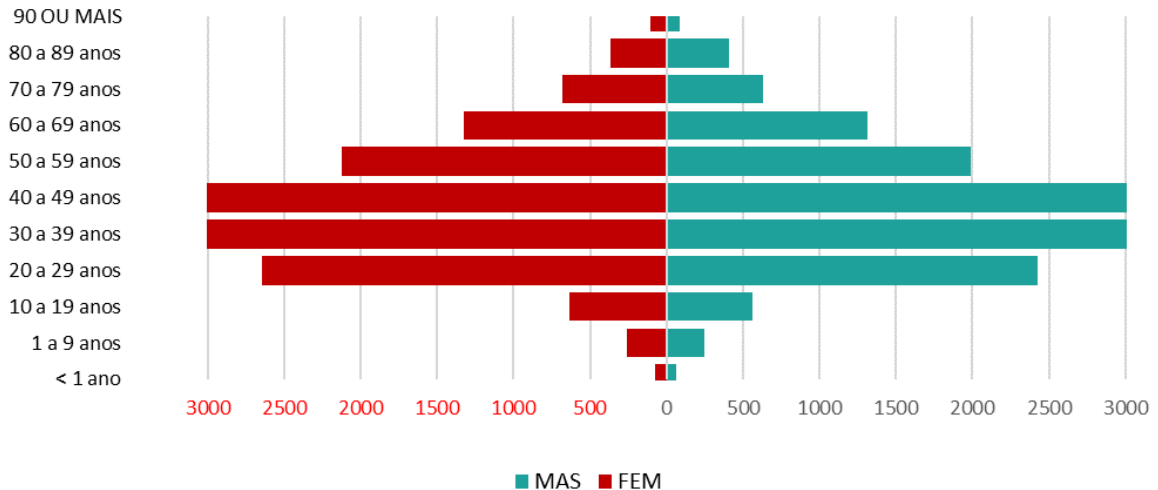
Microrregião	Proporção ocupada leitos enfermarias (%)	Proporção ocupada COVID-19 (%)
Caratinga	48,36	13,11
Coronel Fabriciano/Timóteo	96,61	26,67
Ipatinga	85,95	12,71
Média Macrorregião Vale do Aço	77,71	14,55

Fontes: Painel BI Interno. Dados extraídos em 04/02/2021.

3. PERFIL EPIDEMIOLÓGICO DOS CASOS CONFIRMADOS E ÓBITOS DE COVID-19

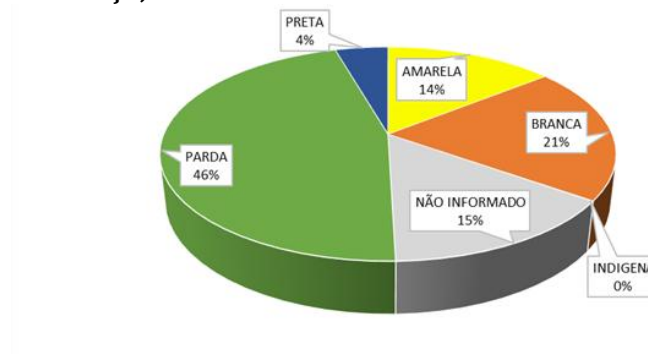
3.1 Distribuição dos casos confirmados e óbitos por COVID-19 por sexo, faixa etária e raça/cor.

Gráfico 10 – Distribuição dos casos confirmados por COVID-19 por sexo e faixa etária, Macrorregião Vale do Aço, 2021.



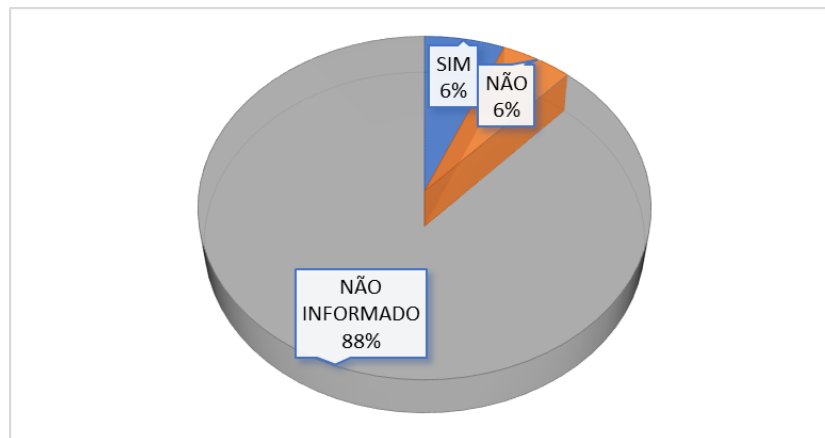
Fonte: SIVEP-Gripe, e-SUS VE, Painel COVID, Painel Sistemas, dados extraídos em 02/02/2021, disponível em <http://coronavirus.saude.mg.gov.br/painel>

Gráfico 11 – Distribuição dos casos confirmados por COVID-19 por raça/cor, Macrorregião Vale do Aço, 2021.



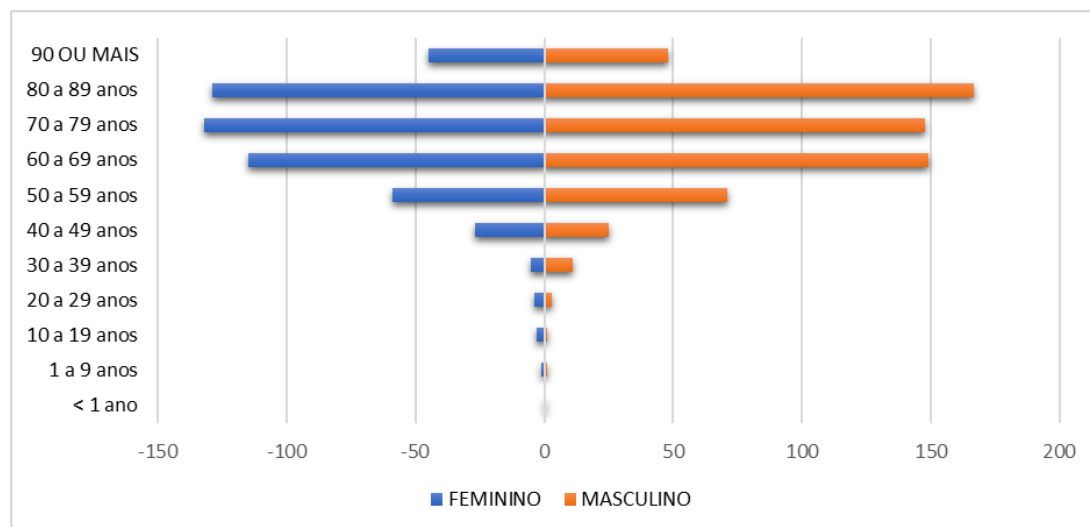
Fonte: SIVEP-Gripe, e-SUS VE, Painel COVID, Painel Sistemas, dados extraídos em 02/02/2020, disponível em <http://coronavirus.saude.mg.gov.br/painel>

Gráfico 12 – Distribuição dos casos confirmados por COVID-19 por presença de comorbidades, Macrorregião Vale do Aço, 2021.



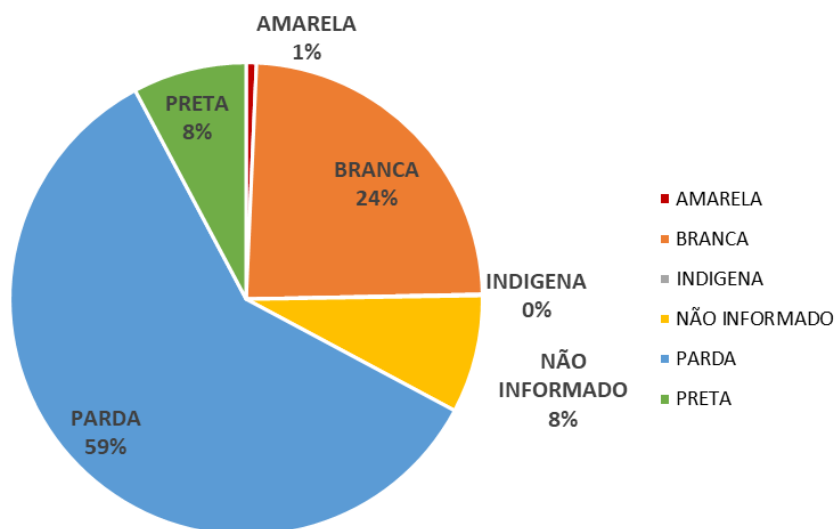
Fonte: SIVEP-Gripe, e-SUS VE, Painel COVID, Painel Sistemas, dados extraídos em 02/02/2020, disponível em <http://coronavirus.saude.mg.gov.br/painel>

Gráfico 13 – Distribuição dos óbitos por COVID-19 por sexo e faixa etária, Macrorregião Vale do Aço, 2021.



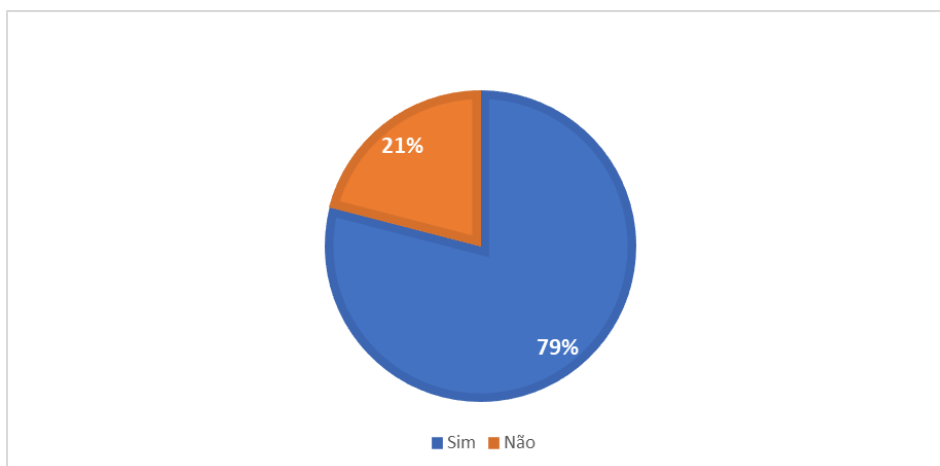
Fonte: SIVEP-GRIPE, dados extraídos em 02/02/2021.

Gráfico 14 - Distribuição dos óbitos confirmados por COVID-19 por raça/cor, Macrorregião Vale do Aço, 2021.

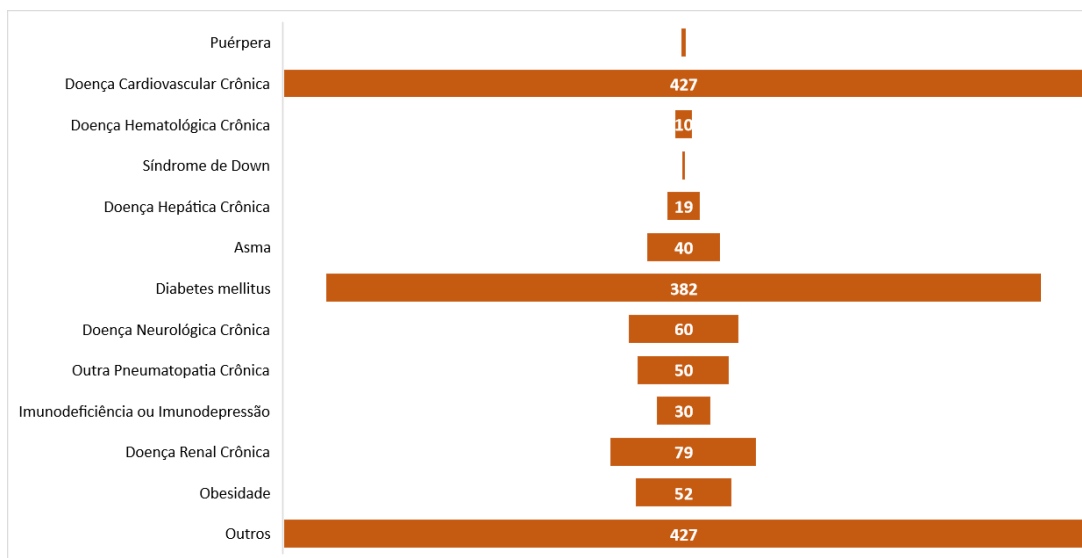


Fonte: SIVEP-GRIPE, dados extraídos em 02/02/2021.

Gráfico 15 - Presença de comorbidades nos óbitos confirmados por COVID-19, Macrorregião Vale do Aço, 2021.



Fonte: SIVEP-GRIPE, dados extraídos em 02/02/2021.

Gráfico 16 - Distribuição das comorbidades nos óbitos confirmados por COVID-19, Macrorregião Vale do Aço, 2020.

Fonte: SIVEP-GRIPE, dados extraídos em 02/02/2021.

4. SURTOS

Até o momento foram **26 surtos notificados** distribuídos em **8 municípios** da Macrorregião do Vale do Aço. Destes 22 foram confirmados com 1015 expostos, 273 casos confirmados e **18 óbitos**.

4.1 Distribuição dos surtos de Síndrome Gripal/Síndrome Respiratório Aguda Grave notificados por município de residência e tipo de estabelecimento de ocorrência.

Município de residência e tipo de estabelecimento de ocorrência	SURTO?		
	Não	Sim	Total Geral
ACUCENA	1		1
COMUNIDADE INDIGENA	1		1
BELO ORIENTE	1	2	3
SERVICO DE SAUDE	1	1	2
SERVICOS PUBLICOS		1	1
CARATINGA		4	4
ILPI		2	2
UNIDADE PRISIONAL		2	2
CORONEL FABRICIANO		3	3
ILPI		1	1
SERVICOS PUBLICOS		1	1
UNIDADE PRISIONAL		1	1
IPABA		2	2
EMPRESA		1	1
UNIDADE PRISIONAL		1	1
IPATINGA	1	5	6
ILPI	1	1	2
SERVICO DE ACOLHIMENTO		1	1
UNIDADE PRISIONAL		2	2
UNIDADE SOCIOEDUCATIVA		1	1
SANTA BARBARA DO LESTE		1	1
ILPI		1	1
TIMOTEO	1	5	6
ILPI	1	1	2
NAO INFORMADO		1	1
SERVICO DE ACOLHIMENTO		1	1
SERVICO DE SAUDE		1	1
UNIDADE PRISIONAL		1	1
Total Geral	4	22	26

Fonte: Planilha de Monitoramento de Surto CIEVS/NUVIEP/SRS CORONEL FABRICIANO, atualizado em 03 de fevereiro de 2021.

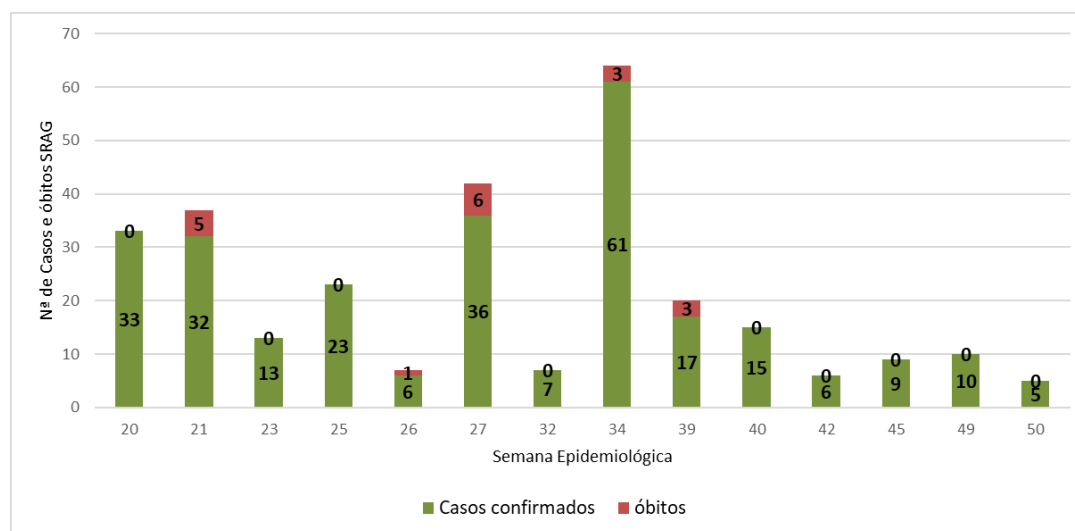
4.2 Distribuição dos casos confirmados, expostos e óbitos dos surtos confirmados.

Município de residência e tipo de estabelecimento de ocorrência	Nº expostos	Casos confirmados	Nº SRAG	Óbitos
BELO ORIENTE	38	16	0	0
SERVICO DE SAUDE	21	9	0	0
SERVICOS PUBLICOS	17	7	0	0
CARATINGA	600	53	11	3
ILPI	66	43	11	3
UNIDADE PRISIONAL	534	10	0	0
CORONEL FABRICIANO	57	43	0	0
ILPI	21	18	0	0
SERVICOS PUBLICOS	16	15	0	0
UNIDADE PRISIONAL	20	10	0	0
IPABA	18	18	1	0
EMPRESA	11	11	0	0
UNIDADE PRISIONAL	7	7	1	0
IPATINGA	92	58	6	6
ILPI	10	10	5	5
SERVICO DE ACOLHIMENTO	29	6	1	1
UNIDADE PRISIONAL	40	29	0	0
UNIDADE SOCIOEDUCATIVA	13	13	0	0
SANTA BARBARA DO LESTE	22	17	7	3
ILPI	22	17	7	3
TIMOTEO	188	68	9	6
ILPI	60	28	6	6
NAO INFORMADO	35	5	0	0
SERVICO DE ACOLHIMENTO	5	3	0	0
SERVICO DE SAUDE	32	22	2	0
UNIDADE PRISIONAL	56	10	1	0
Total Geral	1015	273	34	18

Fonte: Planilha de Monitoramento de Surto CIEVS/NUVIEP/SRS CORONEL FABRICIANO, atualizado em 02 de fevereiro de 2020.

4.3 Distribuição dos casos e óbitos confirmados dos surtos por Semana Epidemiológica

Gráfico 17 - Distribuição dos casos e óbitos confirmados dos surtos por Semana Epidemiológica, Macrorregião Vale do Aço, 2020/2021.



Fonte: Planilha de Monitoramento de Surto CIEVS/NUVIEP/SRS CORONEL FABRICIANO, atualizado em 02 de fevereiro de 2021.

5. SÍNDROME RESPIRATÓRIA AGUDA GRAVE (SRAG)

Conforme recomendações do Ministério da Saúde, o sistema responsável pela notificação dos casos graves de COVID-19 é o SIVEP-Gripe (Sistema de Informação de Vigilância Epidemiológica da Gripe). Através do preenchimento da Ficha de Investigação de Síndrome Respiratória Aguda Grave (SRAG), o sistema de saúde procede às diversas análises relacionadas à vigilância epidemiológica, vigilância laboratorial e assistência durante a pandemia do COVID-19. Desta forma, através da informação qualificada, são tomadas as decisões a nível estadual, regional e municipal. Foram notificados na Macrorregião Vale do Aço 5989 casos de Síndrome Respiratória Aguda Grave (SRAG) até a Semana Epidemiológica (SE) 04 de 2021. Deste total, 56,2% (3364) foram confirmados para COVID-19.

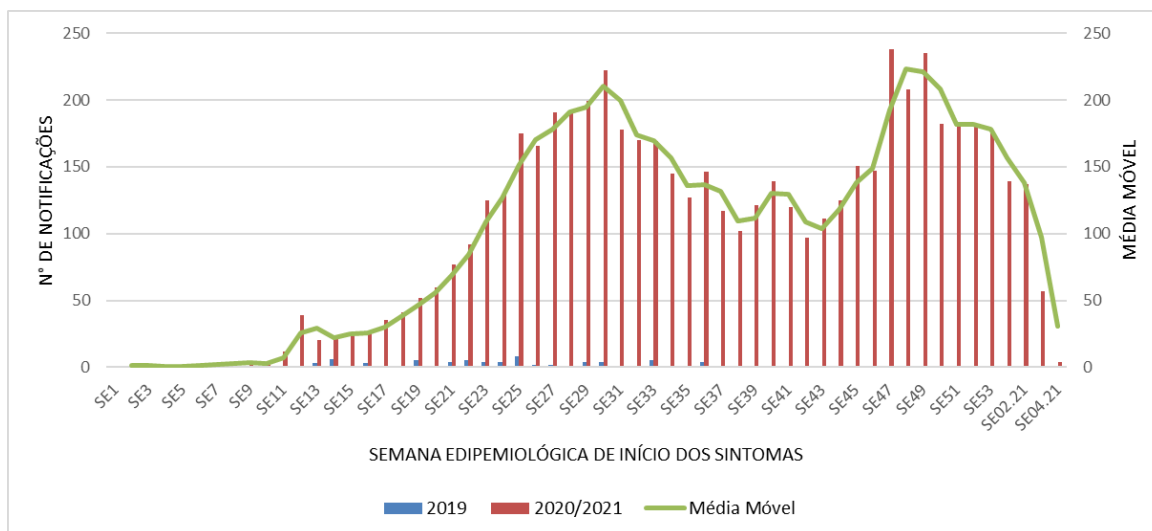
5.1 Classificação final dos casos de Síndrome Respiratória Aguda Grave, Macrorregião Vale do Aço, 2020/2021.

Classificação Final	n	%
Em Branco/Em Investigação	541	9,0%
SRAG por Influenza	10	0,2%
SRAG por outro vírus respiratório	0	0,0%
SRAG por outro agente etiológico	5	0,1%
SRAG não especificado	2069	34,5%
SRAG por COVID-19	3364	56,2%
TOTAL	5989	100,0%

Fonte: SIVEP-GRIPE. Acesso em 02/02/2021.

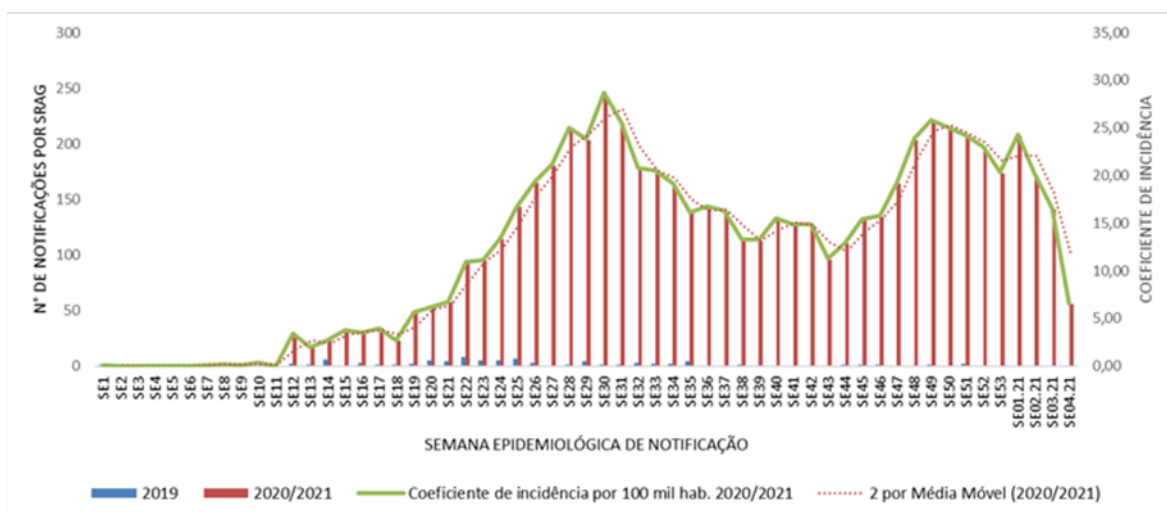
5.2 Número de notificações e hospitalizações por SRAG segundo semana epidemiológica (SE) de início de sintomas, Macrorregião Vale Do Aço, 2019/2020/2021.

Gráfico 18 - Número de Notificações por Síndrome Respiratória Aguda Grave (SRAG) Segundo Semana Epidemiológica (SE) de Início de Sintomas, Macrorregião Vale Do Aço, 2019 e 2020.



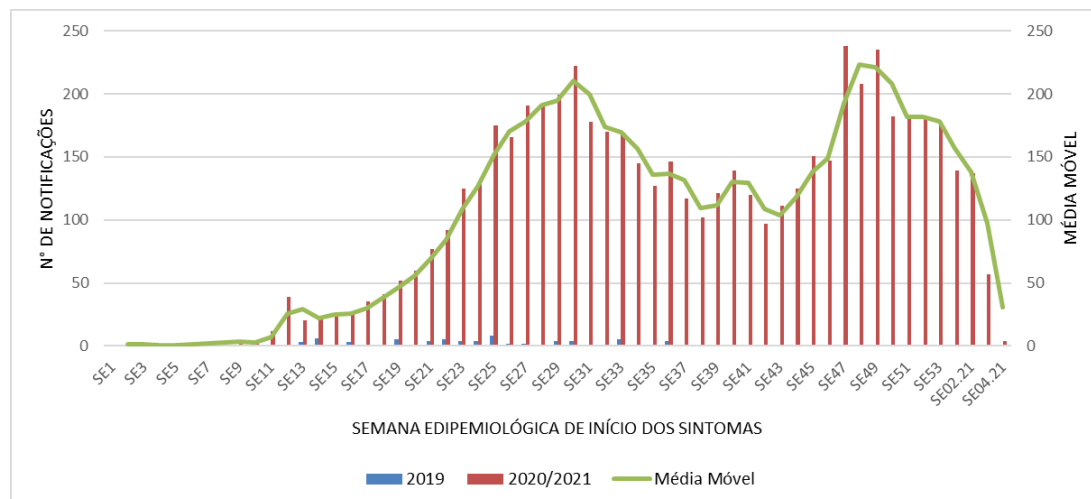
Fonte: SIVEP-GRIPE. Acesso em 02/02/2021.

Gráfico 19 - Número de notificações por síndrome respiratória aguda grave (SRAG) segundo semana epidemiológica (SE) de notificação, Macro Vale do Aço, 2019/2020/2021.



Fonte: SIVEP-GRIPE. Acesso em 02/02/2021.

Gráfico 20 - Número de Hospitalizações por Síndrome Respiratória Aguda Grave (SRAG) Segundo Semana Epidemiológica (SE) de Início de Sintomas, Macrorregião Vale Do Aço, 2019/2020/2021.

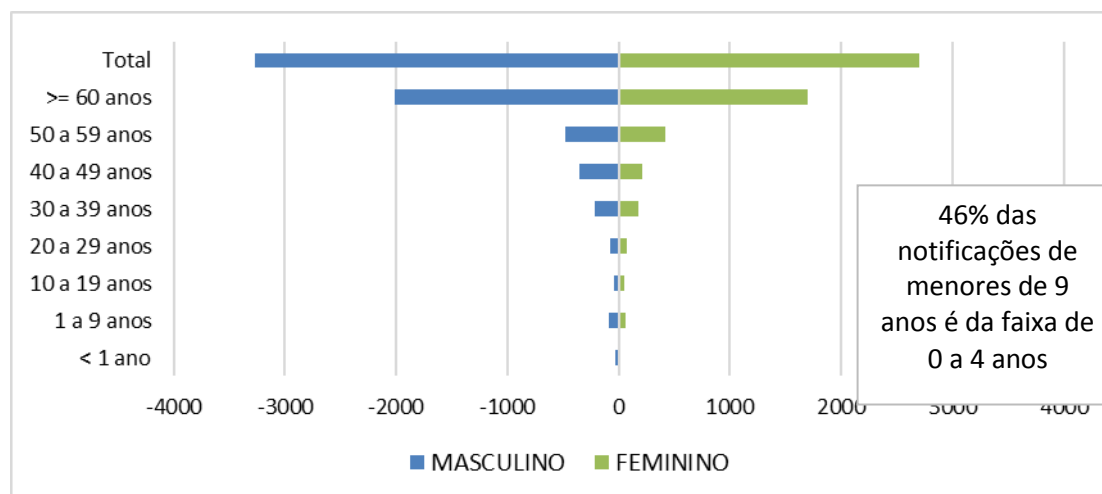


Fonte: SIVEP-GRIPE. Acesso em 02/02/2021.

5.3 Perfil epidemiológico dos casos de SRAG

Em relação a distribuição dos casos de SRAG por sexo e faixa etária percebe-se uma grande concentração de casos nos indivíduos maiores de 60 anos, tanto no sexo masculino quanto no sexo feminino.

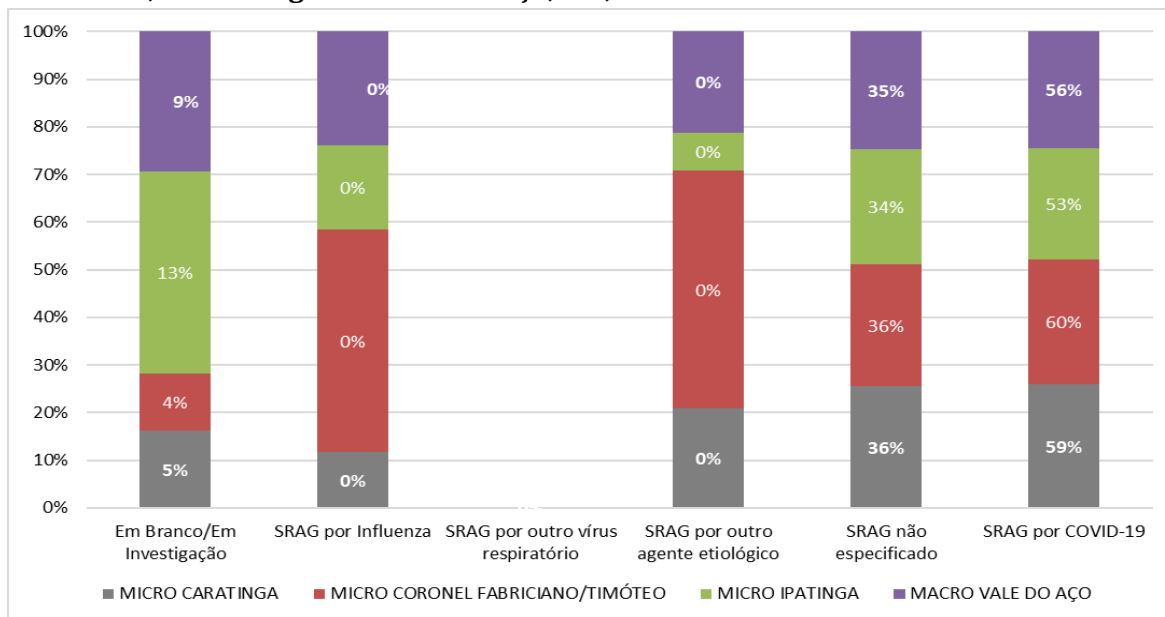
Gráfico 21: Distribuição de SRAG por sexo e faixa etária, Macrorregião Vale do Aço, MG, 2020/2021.



Fonte: SIVEP-GRIPE. Acesso em 02/02/2021.

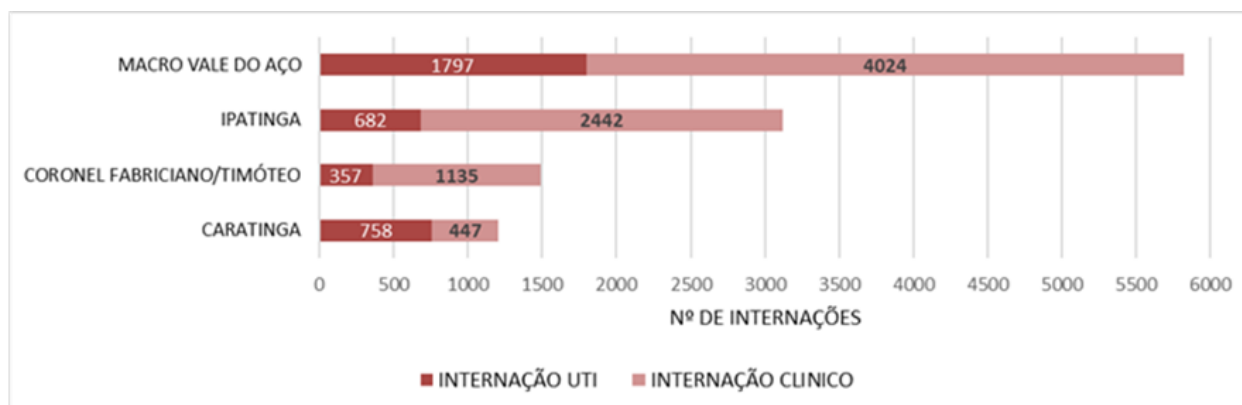
A classificação final dos casos foi analisada segundo microrregião de saúde (Gráfico 21). A microrregião de Ipatinga é a que possui o menor número de casos de SRAG não especificada. Entretanto, a microrregião de Ipatinga apresenta o maior percentual de notificações em branco/investigação, ou seja, notificações sem encerramento em tempo oportuno.

Gráfico 22- Classificação final dos casos de SRAG segundo microrregião de saúde de residência, Macrorregião do Vale do Aço, MG, 2020.



Fonte: SIVEP-GRIPE. Acesso em 02/02/2021.

Gráfico 23: Distribuição de casos de SRAG segundo informação de internação, por microrregião de saúde, Macrorregião Vale do Aço, MG, 2020/2021.

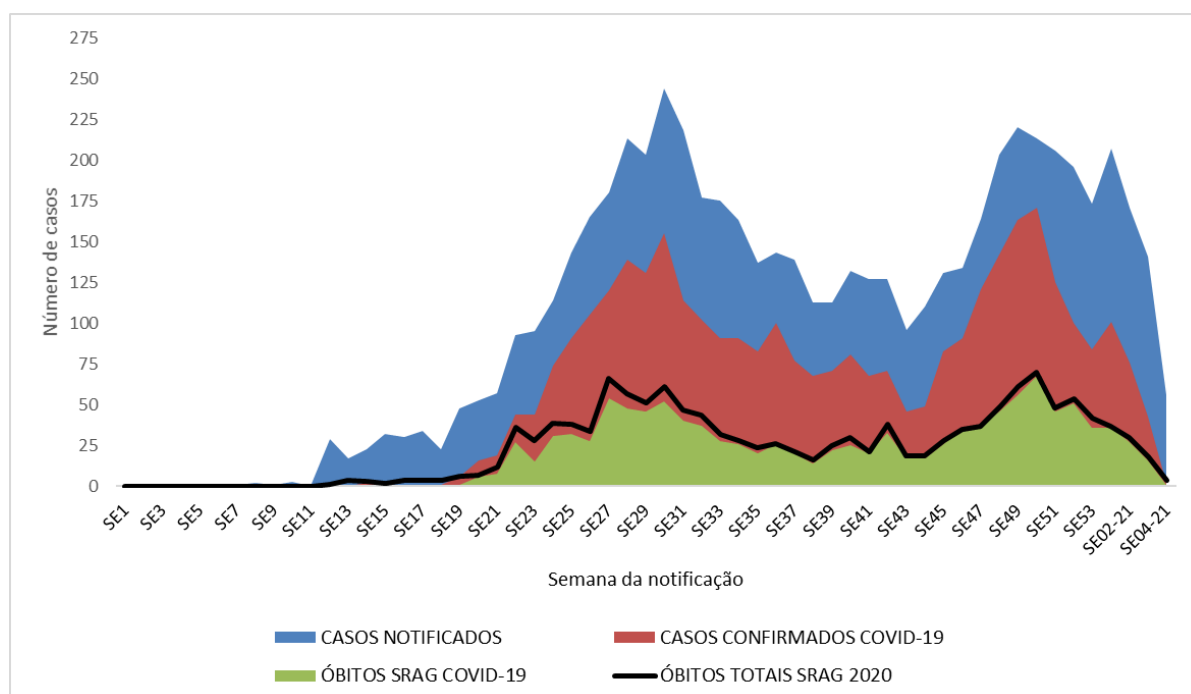


Fonte: SIVEP-GRIPE. Acesso em 02/02/2021.

5.4 Óbitos por SRAG em 2019, 2020 e 2021.

No ano de 2019 na Macrorregião do Vale do Aço, houve 13 óbitos por SRAG e até o dia 01 de fevereiro de 2021 ocorreram 1356 óbitos por SRAG. Deste total, 1174 foram por COVID-19. Em relação aos óbitos, é possível perceber o incremento nas notificações, especialmente por COVID-19, que acompanha o mesmo padrão do comportamento da SRAG universal.

Gráfico 24 - Distribuição de casos notificados, confirmados como COVID-19 e óbitos por SRAG - Macrorregião do Vale do Aço, MG, 2019/2020/2021.



Fonte: SIVEP-GRIPE. Acesso em 02/02/2021.

5.5 Coeficientes de incidência e mortalidade SRAG segundo município de residência

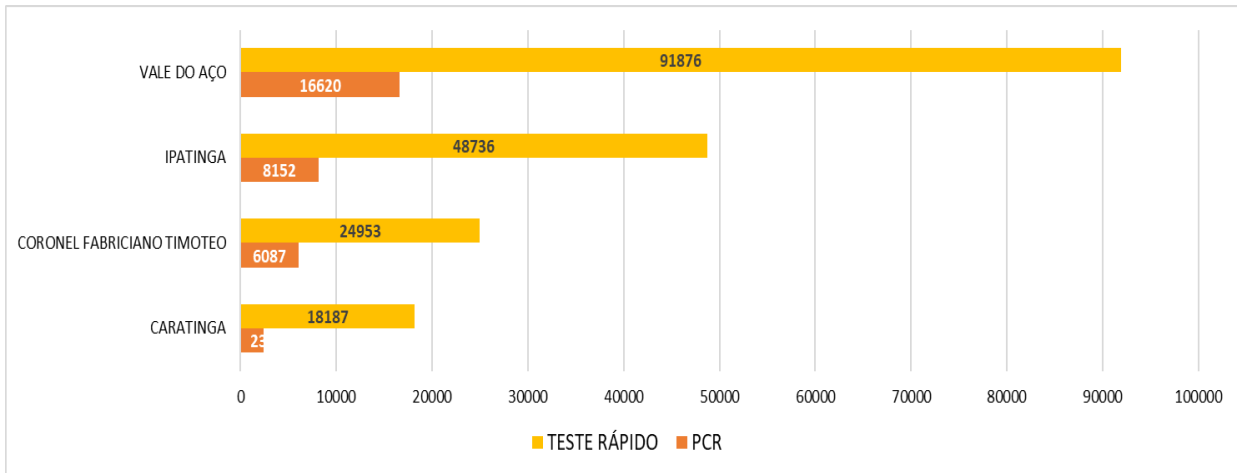
Município	População Estimada (FJP 2020)	Casos Notificados SRAG	Taxa de incidência por 100 mil habitantes	Óbitos Confirmados SRAG	Taxa de mortalidade por 100 mil habitantes	Taxa de Letalidade
ACUCENA	9.921	46	463,6	7	70,6	15,2%
ANTONIO DIAS	9.510	34	357,5	9	94,6	26,5%
BELO ORIENTE	26.349	130	493,4	34	129,0	26,2%
BOM JESUS DO GALHO	15.243	58	380,5	12	78,7	20,7%
BRAUNAS	4.966	15	302,0	6	120,8	40,0%
BUGRE	4.126	25	605,9	10	242,3	40,0%
CARATINGA	94.022	649	690,3	158	168,0	24,3%
CORONEL FABRICIANO	111.059	754	678,9	171	154,0	22,7%
CORREGO NOVO	2.840	25	880,2	5	176,0	20,0%
DIONISIO	7.920	12	151,5	5	63,1	41,7%
DOM CAVATI	5.219	29	555,7	11	210,8	37,9%
ENTRE FOLHAS	5.520	27	489,1	4	72,5	14,8%
IAPU	11.111	56	504,0	15	135,0	26,8%
IMBE DE MINAS	6.862	26	378,9	5	72,9	19,2%
INHAPIM	24.595	128	520,4	44	178,9	34,4%
IPABA	18.651	123	659,5	29	155,5	23,6%
IPATINGA	262.831	2327	885,4	446	169,7	19,2%
JAGUARACU	3.170	15	473,2	6	189,3	40,0%
JOANESIA	4.755	40	841,1	9	189,3	22,5%
MARLIERIA	4.119	18	437,0	6	145,7	33,3%
MESQUITA	5.862	28	477,7	3	51,2	10,7%
NAQUE	7.020	47	669,6	11	156,7	23,4%
PERIQUITO	6.975	35	501,8	17	243,7	48,6%
PIEDADE DE CARATINGA	8.717	50	573,6	10	114,7	20,0%
PINGO-D'AGUA	5.029	27	536,9	8	159,1	29,6%
SANTA BARBARA DO LESTE	8.241	47	570,3	16	194,2	34,0%
SANTA RITA DE MINAS	7.238	47	649,3	10	138,2	21,3%
SANTANA DO PARAISO	34.666	254	732,7	64	184,6	25,2%
SAO DOMINGOS DAS DORES	5.755	13	225,9	3	52,1	23,1%
SAO JOAO DO ORIENTE	7.811	75	960,2	17	217,7	22,7%
SAO SEBASTIAO DO ANTA	6.402	19	296,8	7	109,3	36,8%
TIMOTEO	90.011	651	723,2	162	180,0	24,9%
UBAPORANGA	12.708	96	755,4	28	220,3	29,2%
VARGEM ALEGRE	6.625	47	709,4	9	135,8	19,1%
VERMELHO NOVO	4.899	16	326,6	3	61,2	18,8%
Macro Vale do Aço	850748	5989	704,0	1360	159,9	22,7%

Fonte: SIVEP-GRIPE. Acesso em 02/02/2021.

6. VIGILÂNCIA LABORATORIAL

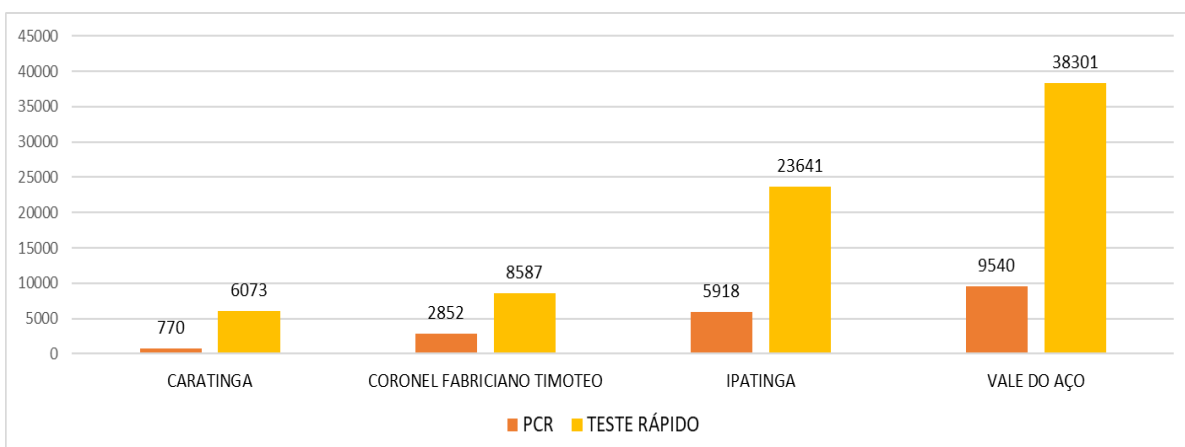
6.1 Exames laboratoriais realizados na rede pública e privada (RT- PCR, teste rápido e sorologia)

Gráfico 25 – Exames laboratoriais realizados na rede pública PCR e Teste Rápido, Macrorregião Vale do Aço, MG, 2020/2021.



Fonte: Gerenciador de Ambiente Laboratorial – GAL/Funed (atualizado em 03/02/2021), Sistema E-SUS VE e notificações realizadas pelos laboratórios privados, drogarias, farmácias, serviços de saúde e empresas privadas (atualizado em 03/02/2021). Dados sujeitos a atualização.

Gráfico 26 – Exames laboratoriais realizados na rede privada PCR e Teste Rápido, Macrorregião Vale do Aço, MG, 2020/2021.



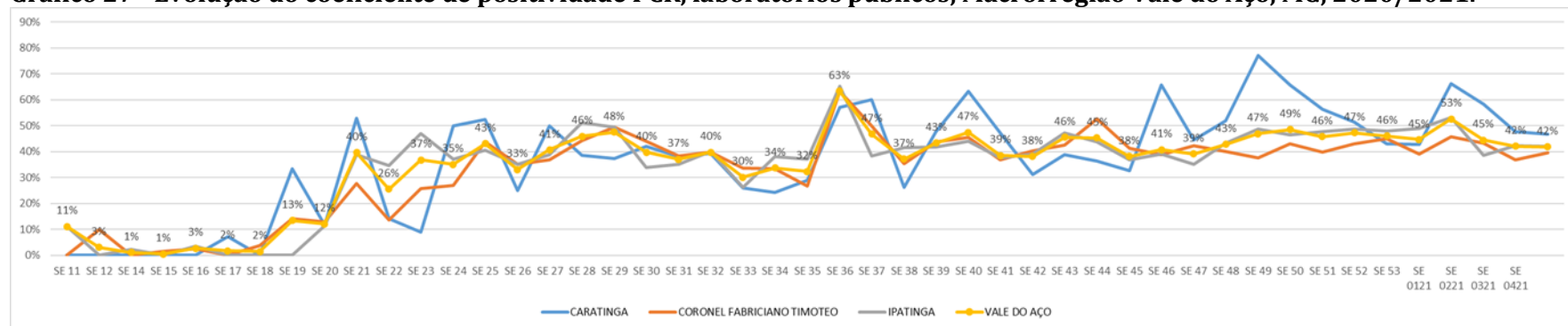
Fonte: Gerenciador de Ambiente Laboratorial – GAL/Funed (atualizado em 03/02/2021), Sistema E-SUS VE e notificações realizadas pelos laboratórios privados, drogarias, farmácias, serviços de saúde e empresas privadas (atualizado em 03/02/2021). Dados sujeitos a atualização.

6.2 Evolução do coeficiente de positividade

A evolução da positividade (número de exames com resultado “detectável/número total de exames realizados”) dos exames realizados na rede pública e privada por período de liberação da amostra é registrada nos gráficos abaixo. A positividade encontrada em determinada semana pode variar na medida em que os resultados são liberados. Foram 108.496 exames (RT-PCR e Sorológicos) realizados, notificados e já compilados (Rede Pública e Privada), com 42% de positividade.

Parâmetro	Situação
Positividade \leq 10%	Esperada
$10\% <$ Positividade \leq 20%	Alerta
Positividade $>$ 20%	Crítica

Gráfico 27 - Evolução do coeficiente de positividade PCR, laboratórios públicos, Macrorregião Vale do Aço, MG, 2020/2021.



Fonte: Gerenciador de Ambiente Laboratorial – GAL/Funed (atualizado em 03/02/2021), Sistema E-SUS VE e notificações realizadas pelos laboratórios privados, drogarias, farmácias, serviços de saúde e empresas privadas (atualizado em 03/02/2021). Dados sujeitos a atualização.

6.3 Porcentagem de exames (RT-PCR e Testes Rápidos) realizados considerando a população por município de residência, Macrorregião Vale do Aço, MG, 2020.

Município	População Estimada (FJP 2020)	Molecular	Não informado	Sorológico	Total	% População testada
VERMELHO NOVO	4.899	10	0	60	70	1%
SAO SEBASTIAO DO ANTA	6.402	21	0	251	272	4%
BOM JESUS DO GALHO	15.243	78	0	756	834	5%
SAO JOAO DO ORIENTE	7.811	61	0	378	439	6%
BRAUNAS	4.966	85	0	201	286	6%
PIEDADE DE CARATINGA	8.717	17	0	505	522	6%
ACUCENA	9.921	112	0	496	608	6%
MESQUITA	5.862	82	2	299	383	7%
PINGO-D'AGUA	5.029	19	1	322	342	7%
SAO DOMINGOS DAS DORES	5.755	40	0	353	393	7%
ANTONIO DIAS	9.510	16	0	685	701	7%
IMBE DE MINAS	6.862	86	0	440	526	8%
MARLIERIA	4.119	34	2	283	319	8%
CORREGO NOVO	2.840	16	0	207	223	8%
BUGRE	4.126	18	0	308	326	8%
IAPU	11.111	209	3	748	960	9%
VARGEM ALEGRE	6.625	34	1	598	633	10%
SANTA BARBARA DO LESTE	8.241	132	0	664	796	10%
DIONISIO	7.920	49	0	798	847	11%
JAGUARACU	3.170	39	0	318	357	11%
ENTRE FOLHAS	5.520	32	0	635	667	12%
IPABA	18.651	180	7	2096	2283	12%
PERIQUITO	6.975	262	4	697	963	14%
NAQUE	7.020	223	6	758	987	14%
SANTA RITA DE MINAS	7.238	40	0	1067	1107	15%
CARATINGA	94.022	2180	6	13043	15229	16%
INHAPIM	24.595	390	3	3641	4034	16%
UBAPORANGA	12.708	91	1	2247	2339	18%
TIMOTEO	90.011	2983	1	14105	17089	19%
BELO ORIENTE	26.349	771	21	4248	5040	19%
DOM CAVATI	5.219	64	0	942	1006	19%
CORONEL FABRICIANO	111.059	5783	96	16822	22701	20%
JOANESIA	4.755	182	0	933	1115	23%
IPATINGA	262.831	10723	149	51291	62163	24%
SANTANA DO PARAISO	34.666	1098	37	8982	10117	29%
Macro Vale do Aço	850748	26160	340	130177	156677	18%

Fonte: Gerenciador de Ambiente Laboratorial – GAL/Funed (atualizado em 03/02/2021), Sistema E-SUS VE e notificações realizadas pelos laboratórios privados, drogarias, farmácias, serviços de saúde e empresas privadas (atualizado em 03/02/2021). Dados sujeitos a atualização.