

BOLETIM ESPECIAL

Macrorregião de Saúde do Vale do Aço

SRS/Coronel Fabriciano

Número 13

Governador do Estado de Minas Gerais
Romeu Zema Neto

Secretário de Estado de Saúde de Minas Gerais
Fábio Baccheretti Vitor

Secretário de Estado Adjunto
André Luiz Moreira dos Anjos

Chefia de Gabinete
Luiza Hermeto Coutinho Campos

Assessora de Comunicação Social
Aguardando publicação

Subsecretaria de Políticas e Ações de Saúde
Naila Marcela Nery Ferrari

Subsecretaria de Regulação do Acesso a Serviços e Insumos de Saúde
Juliana Ávila Teixeira

Subsecretaria de Inovação e Logística em Saúde
André de Andrade Ranieri

Subsecretaria de Gestão Regional
Darlan Venâncio Thomaz Pereira

Subsecretaria de Vigilância em Saúde
Janaína Passos de Paula

Dirigente da Regional de Saúde
Ernany Duque de Oliveira Júnior

Equipe da SRS/ Coronel Fabriciano
Caroline Maia Spinola
Karolina Nascimbeni Silva
Micheline Araújo Paiva
Natália Littig

Apresentação

Este boletim tem como objetivo descrever os aspectos epidemiológicos e assistenciais relacionados aos casos de COVID-19 na SRS/ Coronel Fabriciano e orientar as ações de vigilância, prevenção e controle.

1. CENÁRIO DA MACRORREGIÃO

1.1 Casos e óbitos confirmados de COVID-19

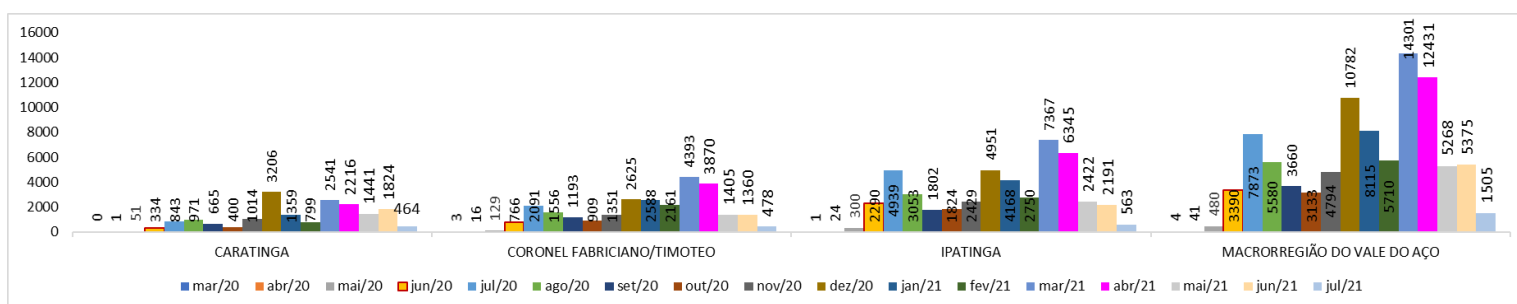
	Painel Covid/Planilha de monitoramento NUVUPI-SRS	E-sus Notifica/Sivep Gripe	% de subnotificação
TOTAL DE CASOS CONFIRMADOS	92442	61245	34%
CASOS EM ACOMPANHAMENTO	1334	2125	-59%
CASOS RECUPERADOS	88628	56640	36%
CASO INTERNADO	7554	7273	4%
ÓBITOS CONFIRMADOS	2627	2472	6%

Fonte: SIVEP-Gripe, e-SUS VE, Painel COVID, Painel Sistemas, dados extraídos 08/07/2021, disponível em <http://coronavirus.saude.mg.gov.br/painel>

*Precisamos da colaboração dos municípios que operam o SIVEP Gripe para fazer o encerramento oportuno das notificações de óbitos por SRAG. O prazo adequado para encerramento é 72 horas após a liberação do resultado do exame ou avaliação médica.

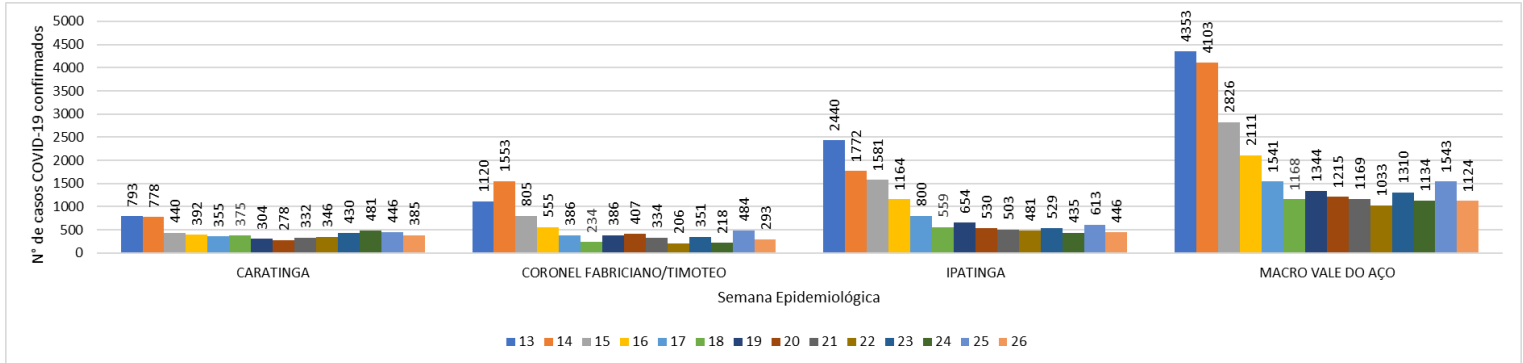
1.2 Evolução do número casos confirmados de COVID-19 por microrregião de saúde.

Gráfico 1 – Evolução do número de casos confirmados de COVID-19, por Microrregião de Saúde, Macrorregião Vale do Aço, 2020 e 2021.



Fonte: SIVEP-Gripe, e-SUS VE, Painel COVID, Painel Sistemas, dados extraídos em 08/07/2021, disponível em <http://coronavirus.saude.mg.gov.br/painel>

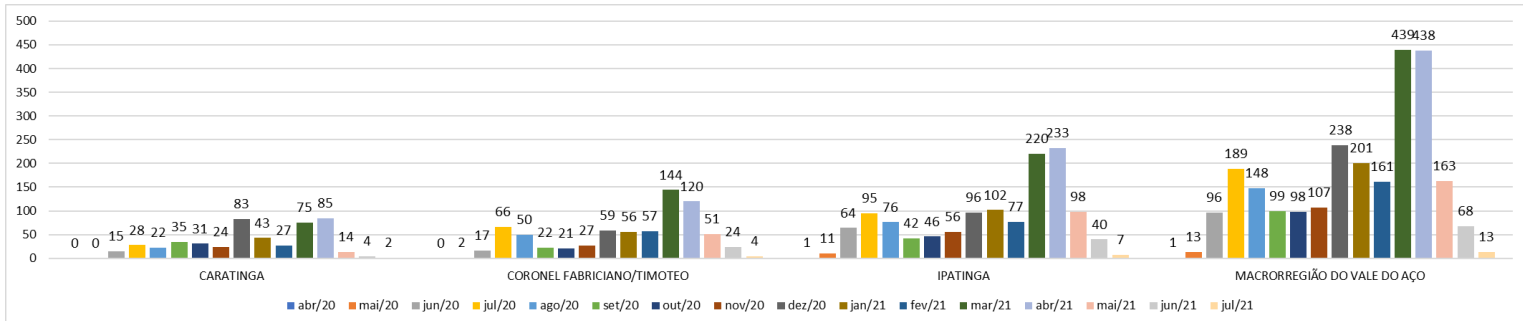
Gráfico 2 – Evolução do número de casos confirmados de COVID-19 por semana epidemiológica por Microrregião de Saúde, Macrorregião Vale do Aço, 2020 e 2021.



Fonte: SIVEP-Gripe, e-SUS VE, Painel COVID, Painel Sistemas, dados extraídos em 08/07/2021, disponível em <http://coronavirus.saude.mg.gov.br/painel>.

1.3 Evolução do número de óbitos confirmados de casos de COVID-19 por microrregião de saúde.

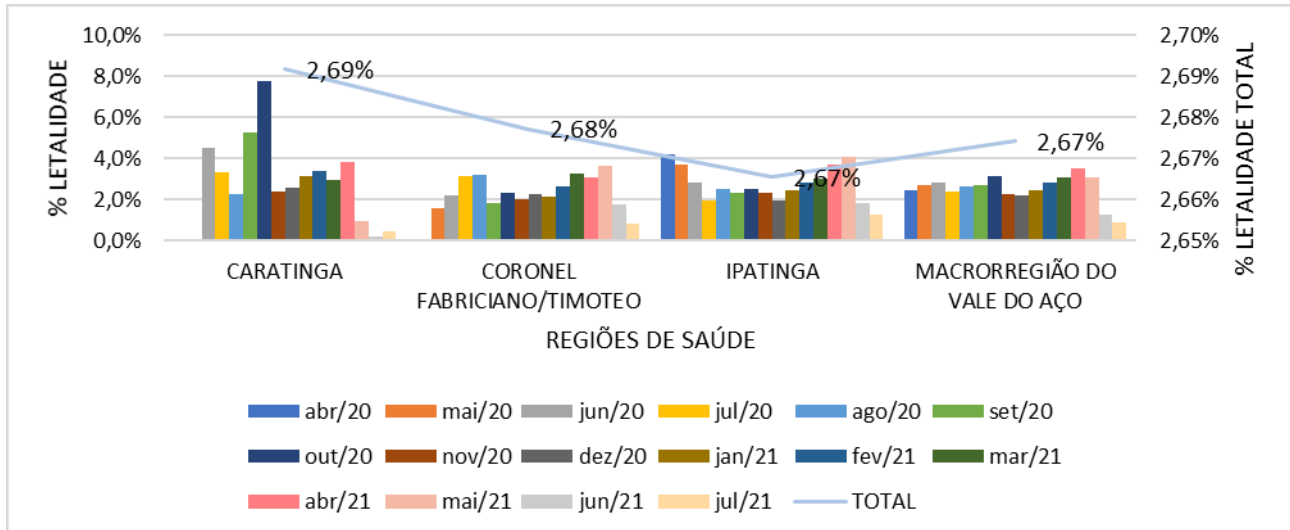
Gráfico 3 – Evolução do número de óbitos confirmados de COVID-19, por microrregião de saúde, Macrorregião Vale do Aço 2020 e 2021.



Fonte: SIVEP-Gripe, e-SUS VE, Painel COVID, Painel Sistemas, dados extraídos em 08/07/2021, disponível em <http://coronavirus.saude.mg.gov.br/painel>.

1.4 Evolução da taxa de letalidade de COVID-19 por microrregião de saúde.

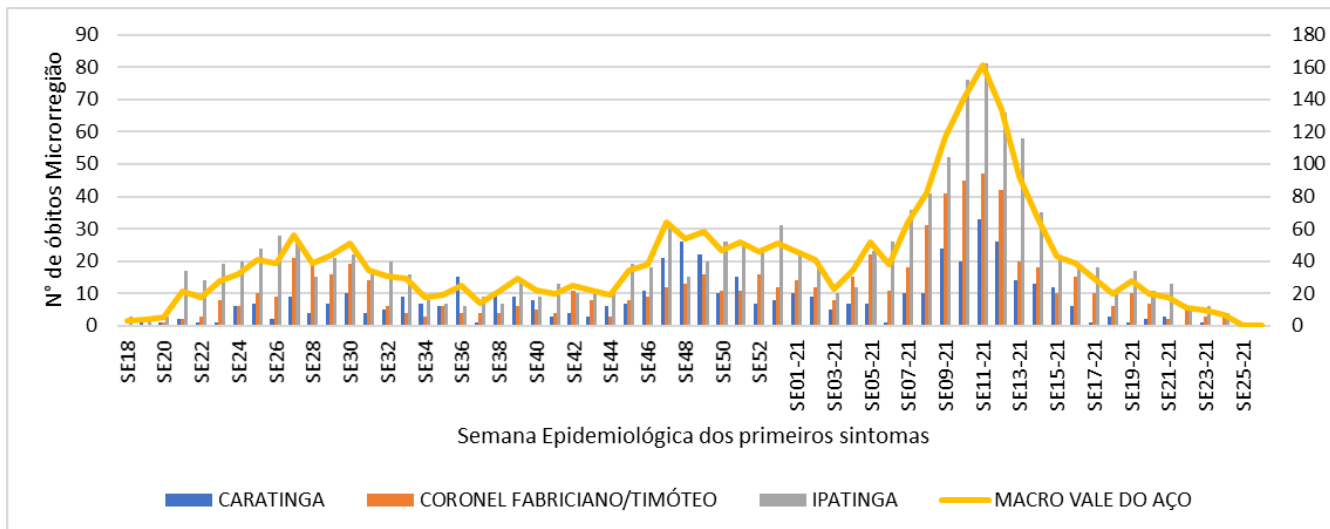
Gráfico 4 – Evolução da taxa de letalidade de COVID-19 por microrregião de saúde, Macrorregião Vale do Aço, 2020 e 2021.



Fonte: SIVEP-Gripe, e-SUS VE, Painel COVID, Painel Sistemas, dados extraídos em 08/07/2021, disponível em <http://coronavirus.saude.mg.gov.br/painel>.

1.5 Evolução dos óbitos por semana epidemiológica dos primeiros sintomas, Macrorregião Vale do Aço, 2020 e 2021.

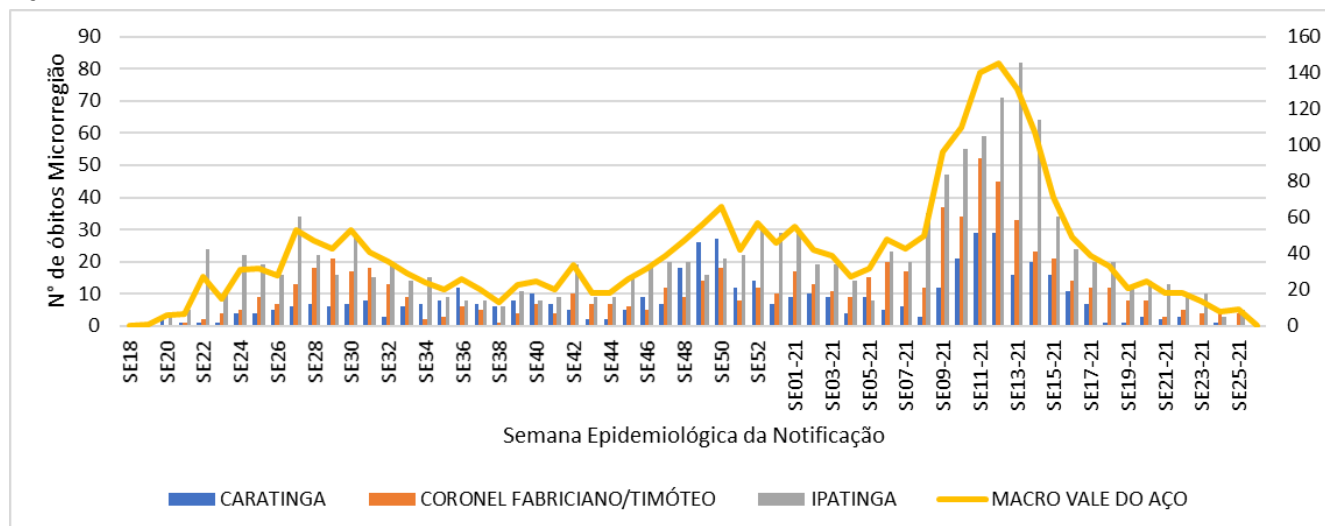
Gráfico 5 - Evolução dos óbitos por semana epidemiológica dos primeiros sintomas, Macrorregião Vale do Aço, 2020 e 2021.



Fonte: SIVEP-Gripe, e-SUS VE, Painel COVID, Painel Sistemas, dados extraídos em 08/07/2021, disponível em <http://coronavirus.saude.mg.gov.br/painel>.

1.6 Evolução dos óbitos por semana epidemiológica da notificação, Macrorregião Vale do Aço, 2020/2021.

Gráfico 6 - Evolução dos óbitos por semana epidemiológica da notificação, Macrorregião Vale do Aço, 2020/2021.

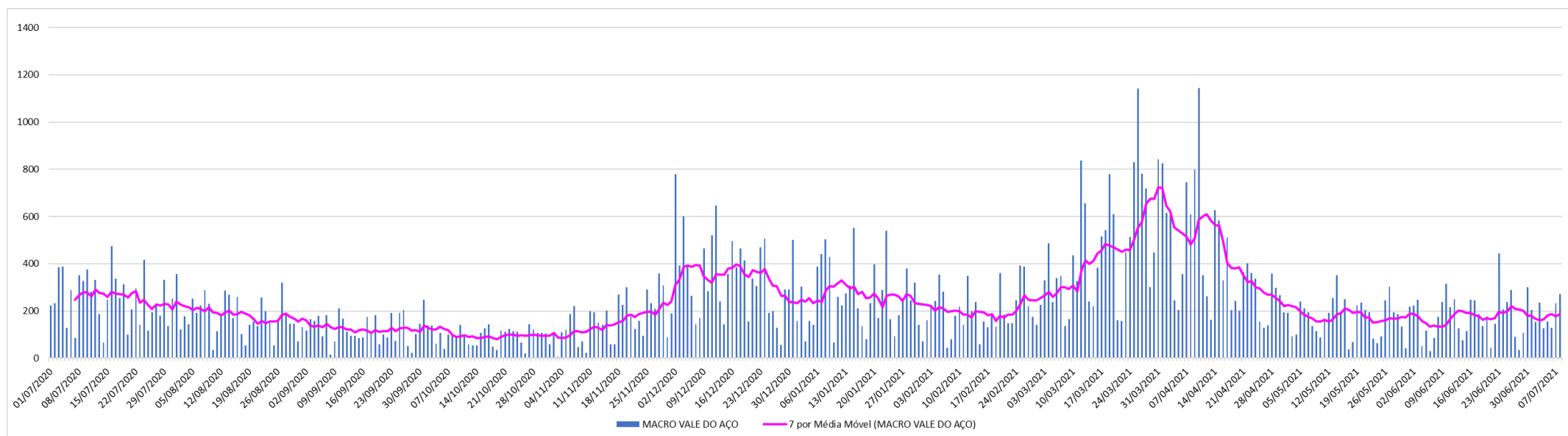


Fonte: SIVEP-Gripe, e-SUS VE, Painel COVID, Painel Sistemas, dados extraídos em 08/07/2021, disponível em <http://coronavirus.saude.mg.gov.br/painel>.

1.7 Evolução do número de casos confirmados e óbitos de COVID-19 e média móvel de 07 dias na Macrorregião Vale do Aço, 2020/2021.

A macrorregião de Saúde do Vale do aço, no dia 08 de julho, apresentava 92442 casos confirmados de Covid-19. A média móvel de casos novos está com tendência à estabilidade. A média dos últimos 14 dias era de 180,3e nos últimos 7 dias de 185,9 casos novos por dia, uma elevação média diária de 5 casos novos por dia. O gráfico abaixo mostra esta evolução.

Gráfico 7 – Evolução de casos confirmados de COVID-19 e média móvel dos últimos 07 dias, Macrorregião Vale do Aço, 2020 e 2021.



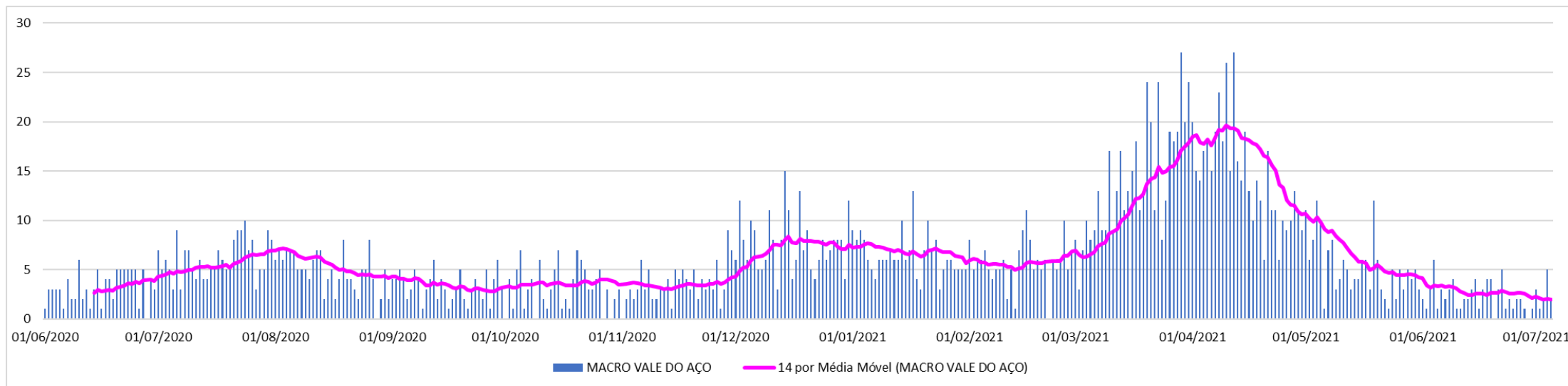
Fonte: Planilha xlsx Painel, disponível no site: <http://coronavirus.saude.mg.gov.br/painel>; acesso em 08/072021.

A média móvel de óbitos nos últimos 14 dias indica uma estabilidade, passando de 2,89 para 2,26.

Vale ressaltar que através da avaliação dos dados oficiais do SIVEP-GRIPE e da vigilância de óbitos da SRS Coronel Fabriciano, verifica-se que ainda existem óbitos a serem inseridos no sistema, além de alguns erros de lançamento que estão em processo de correção, podendo assim, levar a uma alteração destes dados no próximo boletim.

Reitera-se a obrigatoriedade da correta alimentação nos sistemas oficiais.

Gráfico 8 – Evolução de óbitos confirmados de COVID-19 e média móvel dos últimos 7 dias, Macrorregião Vale do Aço, 2020 e 2021.



Fonte: Planilha xlsx Painel, disponível no site: <http://coronavirus.saude.mg.gov.br/painel>; acesso em 08/07/2021

1.8 Distribuição de casos acumulados de Covid-19 e média móvel dos últimos 07 dias dos 35 municípios – Semanas epidemiológicas 24, 25 e 26, Macrorregião Vale do Aço, 2021.

Município	População Estimada (FJP 2020)	Casos por mil habitantes	Número acumulado de casos					Média Móvel de 7 dias			Variação em 07 dias(%)	Situação variação 07 dias	Variação em 14 dias(%)	Situação variação 14 dias
			Semana Epidemiológica			Variação %		Semana						
			24ª	25ª	26ª	25ª sobre 24ª	26ª sobre 25ª	24ª	25ª	26ª				
VARGEM ALEGRE	6625	57,51	374	374	381	0%	2%	0,4	0,0	1,0	ALTA	ALTA	133%	ALTA
SANTA RITA DE MINAS	7238	104,03	742	742	753	0%	1%	0,7	0,0	1,6	ALTA	ALTA	120%	ALTA
DOM CAVATI	5219	100,41	517	517	524	0%	1%	1,7	0,0	1,0	ALTA	ALTA	-42%	BAIXA
ACUCENA	9921	78,11	745	753	775	1%	3%	1,7	1,1	3,1	175%	ALTA	83%	ALTA
BUGRE	4126	89,43	363	365	369	1%	1%	0,4	0,3	0,6	100%	ALTA	33%	ALTA
PINGO-D'AGUA	5029	60,65	262	279	305	6%	9%	1,0	2,4	3,7	53%	ALTA	271%	ALTA
DIONISIO	7920	44,07	344	346	349	1%	1%	0,1	0,3	0,4	50%	ALTA	200%	ALTA
NAQUE	7020	78,50	541	545	551	1%	1%	0,4	0,6	0,9	50%	ALTA	100%	ALTA
SANTA BARBARA DO LESTE	8241	81,55	590	624	672	6%	8%	5,9	4,9	6,9	41%	ALTA	17%	ALTA
ENTRE FOLHAS	5520	79,17	394	412	437	5%	6%	2,4	2,6	3,6	39%	ALTA	47%	ALTA
MESQUITA	5862	68,58	393	397	402	1%	1%	0,0	0,6	0,7	25%	ALTA	ALTA	ALTA
UBAPORANGA	12708	116,70	1432	1455	1483	2%	2%	6,0	3,3	4,0	22%	ALTA	-33%	BAIXA
JOANESIA	4755	80,75	368	376	384	2%	2%	0,7	1,1	1,1	0%	ESTÁVEL	60%	ALTA
ANTONIO DIAS	9510	60,04	563	567	571	1%	1%	0,6	0,6	0,6	0%	ESTÁVEL	0%	ESTÁVEL
BELO ORIENTE	26349	98,75	2544	2574	2602	1%	1%	4,3	4,3	4,0	-7%	ESTÁVEL	-7%	ESTÁVEL
TIMOTEO	90011	122,94	10814	10946	11066	1%	1%	21,6	18,9	17,1	-9%	ESTÁVEL	-21%	BAIXA
IAPU	11111	79,02	844	862	878	2%	2%	2,0	2,6	2,3	-11%	BAIXA	14%	ALTA
PIEDADE DE CARATINGA	8717	78,47	641	664	684	4%	3%	4,1	3,3	2,9	-13%	BAIXA	-31%	BAIXA
BOM JESUS DO GALHO	15243	45,40	616	658	692	7%	5%	2,6	6,0	4,9	-19%	BAIXA	89%	ALTA
PERIQUITO	6975	86,59	595	600	604	1%	1%	1,3	0,7	0,6	-20%	BAIXA	-56%	BAIXA
SAO SEBASTIAO DO ANTA	6402	66,86	421	425	428	1%	1%	0,6	0,6	0,4	-25%	BAIXA	-25%	BAIXA
CARATINGA	94022	97,16	8711	8959	9135	3%	2%	33,4	35,4	25,1	-29%	BAIXA	-25%	BAIXA
IPATINGA	262831	117,26	30164	30553	30819	1%	1%	38,3	55,6	38,0	-32%	BAIXA	-1%	ESTÁVEL
SAO JOAO DO ORIENTE	7811	97,18	754	757	759	0%	0%	1,0	0,4	0,3	-33%	BAIXA	-71%	BAIXA
INHAPIM	24595	80,06	1926	1952	1969	1%	1%	4,3	3,7	2,4	-35%	BAIXA	-43%	BAIXA
VERMELHO NOVO	4899	70,84	329	340	347	3%	2%	2,3	1,6	1,0	-36%	BAIXA	ALTA	ALTA
IPABA	18651	93,99	1716	1739	1753	1%	1%	2,6	3,3	2,0	-39%	BAIXA	-22%	BAIXA
IMBE DE MINAS	6862	47,07	298	314	323	5%	3%	2,4	2,3	1,3	-44%	BAIXA	-47%	BAIXA
SANTANA DO PARAISO	34666	185,77	6269	6379	6440	2%	1%	6,3	15,7	8,7	-45%	BAIXA	39%	ALTA
CORONEL FABRICIANO	111059	119,13	12785	13095	13230	2%	1%	6,3	44,3	19,3	-56%	BAIXA	207%	ALTA
CORREGO NOVO	2840	102,45	279	288	291	3%	1%	0,3	1,3	0,4	-67%	BAIXA	50%	ALTA
BRAUNAS	4966	46,51	219	228	231	4%	1%	1,4	1,3	0,4	-67%	BAIXA	-70%	BAIXA
MARLIERIA	4119	86,18	346	353	355	2%	1%	0,9	1,0	0,3	-71%	BAIXA	-67%	BAIXA
SAO DOMINGOS DAS DORES	5755	95,75	550	551	551	0%	0%	3,6	0,1	0,0	-100%	BAIXA	-100%	BAIXA
JAGUARACU	3170	131,24	413	416	416	1%	0%	0,4	0,4	0,0	-100%	BAIXA	-100%	BAIXA
Macro Vale do Aço	850748	107,59	88862	90405	91529	2%	1%	162,0	220,4	160,6	-27%	BAIXA	-1%	ESTÁVEL

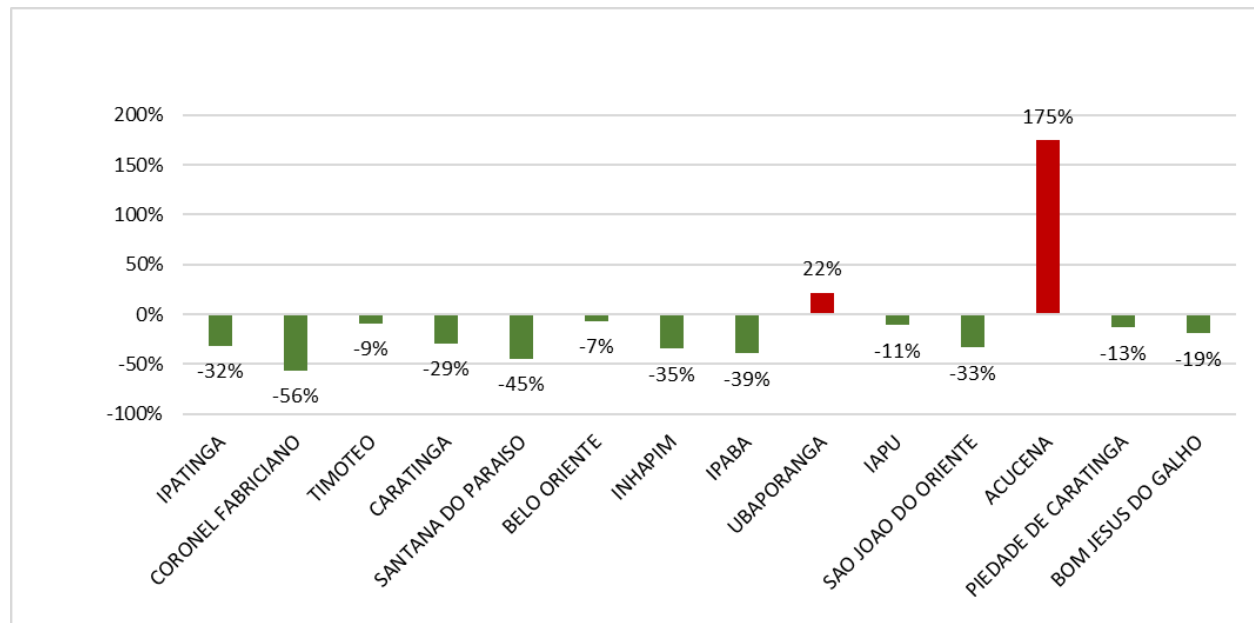
Fonte: Planilha xlsx Painel, disponível no site: <http://coronavirus.saude.mg.gov.br/painel>; acesso em 08/07/ 2021.

Os seguintes municípios apresentaram baixa na variação da média móvel de casos covid-19 nos últimos 7 e 14 dias: Piedade de Caratinga, Periquito, São Sebastião do Anta, Caratinga, São João do Oriente, Inhapim, Ipaba, Imbé de Minas, Braúnas, Marliéria, São Domingos das Dores e Jaguarauçu.

Em contrapartida, Vargem Alegre, Santa Rita de Minas, Açucena, Bugre, Pingo D'Água, Dionísio, Naque, Santa Bárbara do Leste, Entre Folhas, Mesquita apresentaram alta na variação da média móvel de casos dos últimos 7 e 14 dias.

Antônio Dias, Belo Oriente e Ipatinga seguem estáveis.

Gráfico 9 - Taxa de Variação em 14 dias da média móvel de novos casos – municípios com maior participação no número de casos da Macrorregião Vale do Aço, 2020 e 2021.



Fonte: Planilha xlsx Painel, disponível no site: <http://coronavirus.saude.mg.gov.br/painel>; acesso em 08/07/2021.

Coeficientes de incidência e mortalidade de COVID-19 e taxa de letalidade.

Taxa de incidência de COVID-19 Esta taxa permite calcular a probabilidade de que exista uma mudança no padrão de adoecimento em determinado tempo. Em termos epidemiológicos, é denominado "risco". O risco é a probabilidade de mudança de padrão de adoecimento da população de interesse em determinado intervalo (por ano ou mês ou semana de início de sintomas).

A taxa de incidência é calculada conforme a fórmula abaixo:

$$= \left(\frac{\text{Número de casos de COVID - 19 por território de saúde}}{\text{Total da população em território de saúde (MG FJP) por ano}} \right) * 100.000 \text{ habitantes}$$

Taxa de mortalidade de COVID-19: Número total de óbitos por COVID-19, por mil habitantes, na população residente em determinado espaço geográfico, no ano considerado. Expressa a intensidade com a qual a mortalidade atua sobre uma determinada população.

Taxa de letalidade de COVID-19: Taxa de letalidade (TL) ou coeficiente de letalidade é a proporção entre o número de mortes por uma doença e o número total de doentes que sofrem dessa doença, ao longo de um determinado período de tempo. É geralmente expressa em porcentagem.

1.9 Taxas de incidência, mortalidade e letalidade do Brasil, região Sudeste e estado de Minas Gerais:

Síntese de casos, óbitos, incidência e mortalidade					
	Casos	Óbitos	Incidência/ 100mil hab.	Mortalidade/ 100mil hab	Taxa de letalidade
Brasil	18.962.762	530.179	9023,6	252,3	2,80%
Sudeste	7.188.788	247.186	8134,7	279,7	3,44%
Minas Gerais	1.849.993	47.596	8739,2	224,8	2,57%
Macrorregião do Vale do Aço	92.442	2.472	10866,0	290,6	2,67%

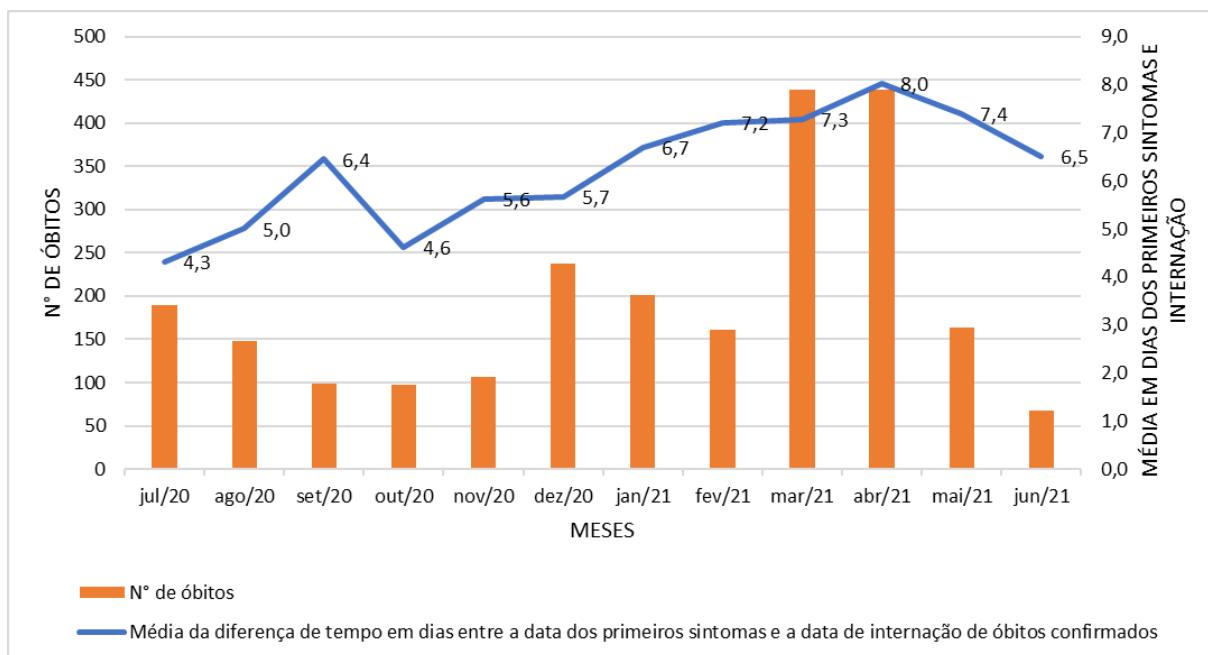
Fonte: Painel Covid, disponível em < <https://covid.saude.gov.br/>>, atualizado em 08/07/2021.

1.10 Coeficientes de incidência, mortalidade e letalidade de COVID-19, segundo município de residência:

Município	População Estimada (FJP 2020)	CASOS CONFIRMADOS COVID 19	Taxa de incidência por 100 mil habitantes	ÓBITOS CONFIRMADOS COVID	Taxa de mortalidade por 100 mil habitantes	TAXA DE LETALIDADE
ACUCENA	9.921	787	7932,4	33	332,6	4,2%
ANTONIO DIAS	9.510	572	6015,0	25	262,9	4,4%
BELO ORIENTE	26.349	2611	9909,3	65	246,7	2,5%
BOM JESUS DO GALHO	15.243	718	4710,3	31	203,4	4,3%
BRAUNAS	4.966	238	4792,2	9	181,2	3,8%
BUGRE	4.126	369	8942,7	13	315,1	3,5%
CARATINGA	94.022	9264	9853,0	245	260,6	2,6%
CORONEL FABRICIANO	111.059	13340	12011,6	321	289,0	2,4%
CORREGO NOVO	2.840	292	10280,4	12	422,5	4,1%
DIONISIO	7.920	352	4444,6	15	189,4	4,3%
DOM CAVATI	5.219	527	10098,2	20	383,2	3,8%
ENTRE FOLHAS	5.520	479	8677,4	9	163,0	1,9%
IAPU	11.111	901	8109,2	32	288,0	3,6%
IMBE DE MINAS	6.862	324	4721,3	6	87,4	1,9%
INHAPIM	24.595	1975	8030,1	60	244,0	3,0%
IPABA	18.651	1762	9447,5	44	235,9	2,5%
IPATINGA	262.831	31048	11812,9	862	328,0	2,8%
JAGUARACU	3.170	416	13124,1	11	347,0	2,6%
JOANESIA	4.755	386	8117,0	17	357,5	4,4%
MARLIERIA	4.119	362	8787,8	17	412,7	4,7%
MESQUITA	5.862	407	6943,1	5	85,3	1,2%
NAQUE	7.020	554	7892,3	19	270,7	3,4%
PERIQUITO	6.975	604	8658,9	21	301,1	3,5%
PIEDADE DE CARATINGA	8.717	694	7961,9	21	240,9	3,0%
PINGO-D'AGUA	5.029	318	6323,6	7	139,2	2,2%
SANTA BARBARA DO LESTE	8.241	688	8348,7	23	279,1	3,3%
SANTA RITA DE MINAS	7.238	761	10513,4	14	193,4	1,8%
SANTANA DO PARAISO	34.666	6464	18646,6	103	297,1	1,6%
SÃO DOMINGOS DAS DORES	5.755	555	9644,3	12	208,5	2,2%
SÃO JOÃO DO ORIENTE	7.811	761	9743,1	21	268,9	2,8%
SÃO SEBASTIAO DO ANTA	6.402	429	6701,6	10	156,2	2,3%
TIMOTEO	90.011	11242	12489,5	312	346,6	2,8%
UBAPORANGA	12.708	1500	11803,5	34	267,5	2,3%
VARGEM ALEGRE	6.625	386	5826,0	15	226,4	3,9%
VERMELHO NOVO	4.899	356	7267,2	8	163,3	2,2%
Macro Vale do Aço	850748	92442	10866,0	2472	290,6	2,7%

Fonte: Casos confirmados COVID-19, painel, disponível em: <http://coronavirus.saude.mg.gov.br/painel>, acesso dia 08/07/2021. Óbitos confirmados COVID 19, SIVEP-GRIPE. Acesso em 08/07/2021.

Gráfico 10 - Média da diferença de tempo em dias entre a data dos primeiros sintomas e a data de internação dos óbitos confirmados, por mês de notificação, Macrorregião Vale do Aço, 2020 e 2021.



Fonte: Casos confirmados COVID-19, painel, disponível em: <http://coronavirus.saude.mg.gov.br/-/painel>, acesso dia 08/07/2021. Óbitos confirmados COVID 19, SIVEP-GRIPE. Acesso em 08/07/2021.

2. SITUAÇÃO ASSISTENCIAL

2.1 Distribuição geral de leitos UTI SUS nos municípios e leitos exclusivos para COVID-19

Município	Não COVID	Exclusivos COVID	Total leitos UTI
Caratinga	20	120	140
Coronel Fabriciano	10	30	40
Ipatinga	35	55	90
Timóteo	8	20	28
Total Macrorregião Vale do Aço	73	225	298

Fontes: Painel BI Interno. Dados extraídos em 08/07/2021

2.2 Proporção geral de leitos ocupados de UTI SUS

Microrregião	Leitos UTI Não	
	COVID (%)	Leitos UTICoVID(%)
Caratinga	34,29	30,83
Coronel Fabriciano/Timóteo	42,65	24,00
Ipatinga	82,22	67,27
Média Macrorregião Vale do Aço	50,67	38,22

Fontes: Painel BI Interno. Dados extraídos em 08/07/2021

2.3 Proporção de leitos ocupados de Enfermaria SUS

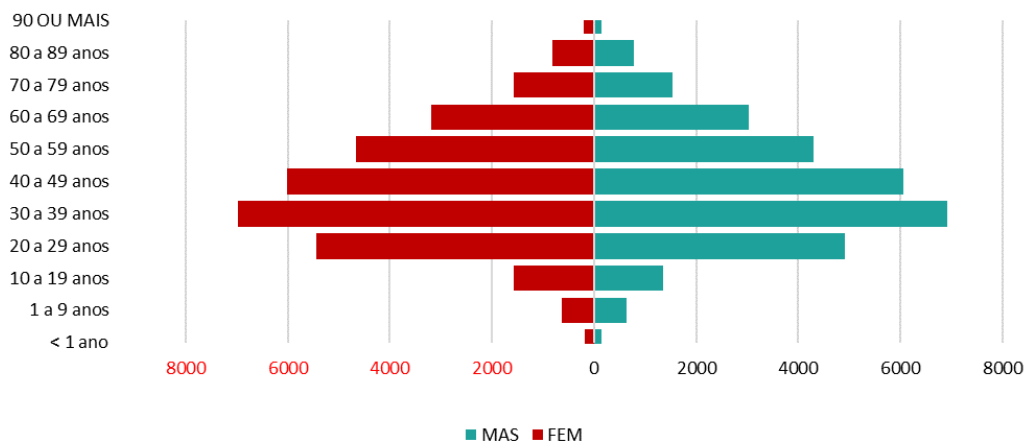
Microrregião	Leitos enfermarias	
	COVID e Não COVID (%)	COVID (%)
Caratinga	60,00	14,40
Coronel Fabriciano/Timóteo	100,00	7,81
Ipatinga	107,67	18,10
Média Macrorregião Vale do Aço	94,81	16,73

Fontes: Painel BI Interno. Dados extraídos em 08/07/2021

3. PERFIL EPIDEMIOLÓGICO DOS CASOS CONFIRMADOS E ÓBITOS DE COVID-19

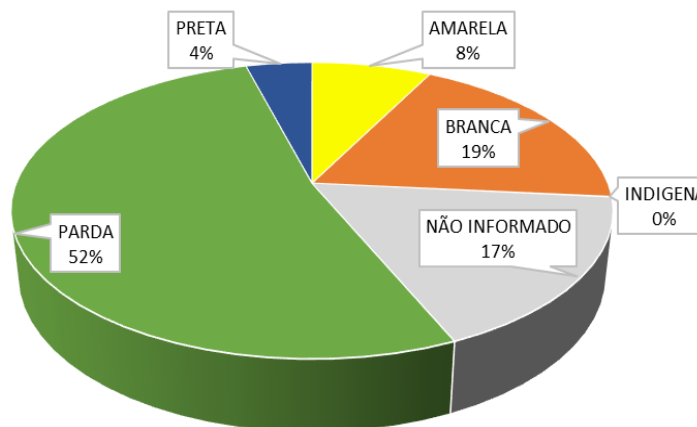
3.1 Distribuição dos casos confirmados e óbitos por COVID-19 por sexo, faixa etária e raça/cor.

Gráfico 11 – Distribuição dos casos confirmados por COVID-19 por sexo e faixa etária, Macrorregião Vale do Aço, 2020 e 2021.



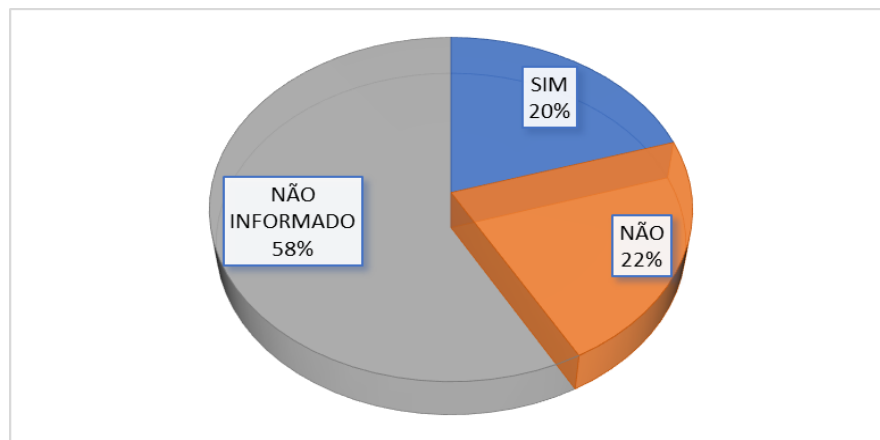
Fonte: SIVEP-Gripe, e-SUS VE, Painel COVID, Painel Sistemas, dados extraídos em 08/07/2021, disponível em <http://coronavirus.saude.mg.gov.br/painel>

Gráfico 12 – Distribuição dos casos confirmados por COVID-19 por raça/cor, Macrorregião Vale do Aço, 2020 e 2021.



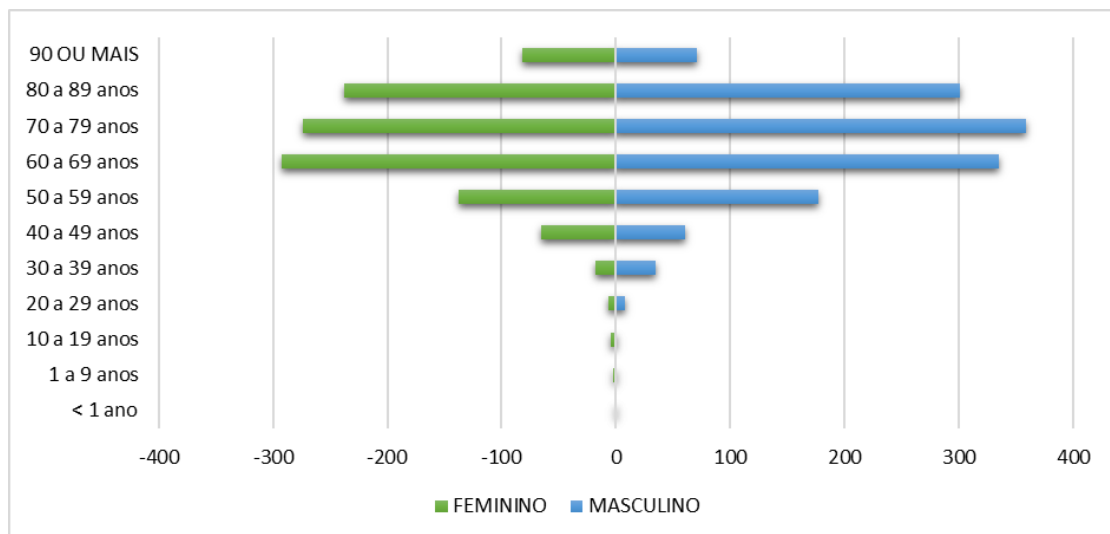
Fonte: SIVEP-Gripe, e-SUS VE, Painel COVID, Painel Sistemas, dados extraídos em 08/07/2021, disponível em <http://coronavirus.saude.mg.gov.br/painel>

Gráfico 13 – Distribuição dos casos confirmados por COVID-19 por presença de comorbidades, Macrorregião Vale do Aço, 2020 e 2021.



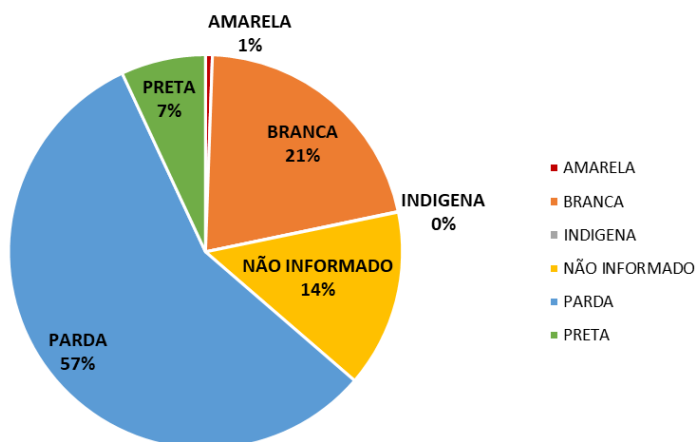
Fonte: SIVEP-Gripe, e-SUS VE, Painel COVID, Painel Sistemas, dados extraídos em 08/07/2021, disponível em <http://coronavirus.saude.mg.gov.br/painel>

Gráfico 14 – Distribuição dos óbitos por COVID-19 por sexo e faixa etária, Macrorregião Vale do Aço, 2020 e 2021.



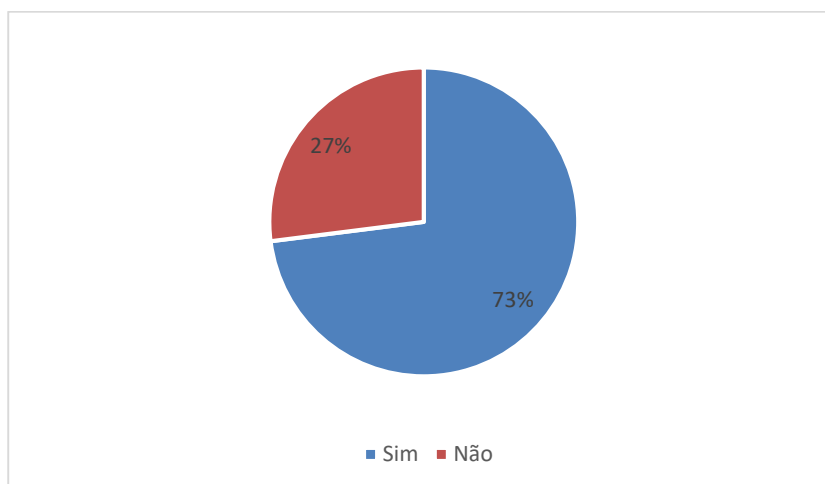
Fonte: SIVEP-GRIFE, dados extraídos em 08/07/2021

Gráfico 15 – Distribuição dos óbitos confirmados por COVID-19 por raça/cor, Macrorregião Vale do Aço, 2020 e 2021.



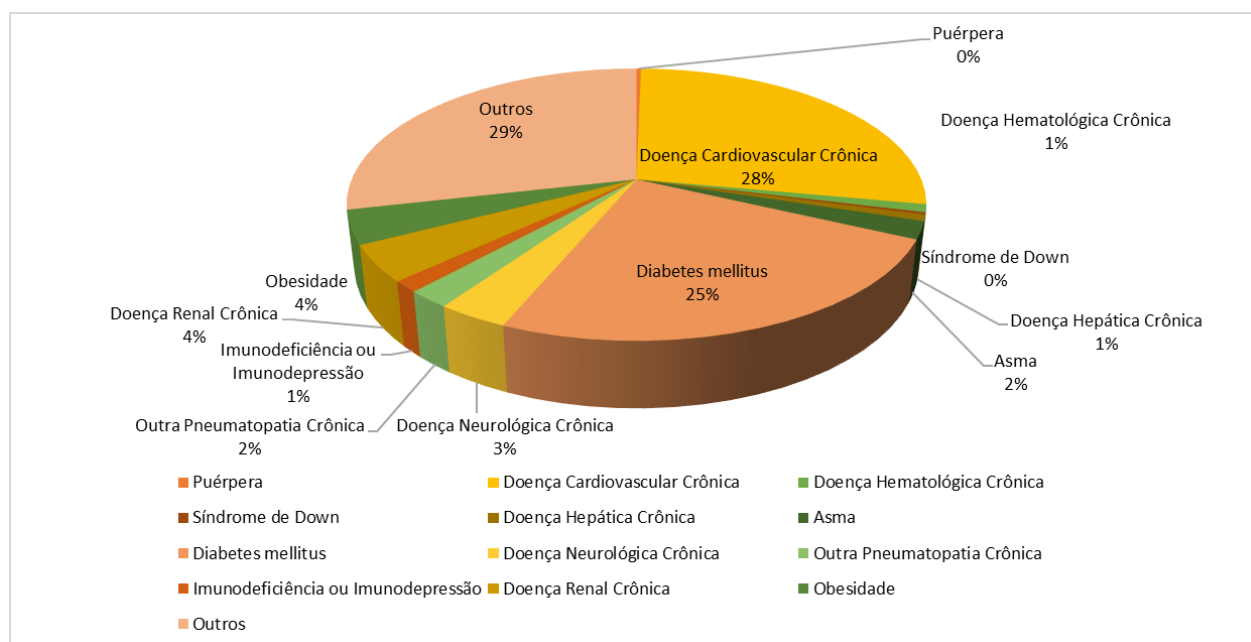
Fonte: SIVEP-GRIPE, dados extraídos em 08/07/2021

Gráfico 16 – Presença de comorbidades nos óbitos confirmados por COVID-19, Macrorregião Vale do Aço, 2020 e 2021.



Fonte: SIVEP-GRIPE, dados extraídos em 08/07/2021.

Gráfico 17 – Distribuição das comorbidades nos óbitos confirmados por COVID-19, Macrorregião Vale do Aço, 2020 e 2021.



Fonte: SIVEP-GRIPE, dados extraídos em 08/07/2021.

4. SURTOS

Até o momento, foram 36 surtos distribuídos em 9 municípios da Macrorregião do Vale do Aço. Destes, 30 já estão encerrados e 6 ainda em investigação, com 1403 expostos, 423 casos confirmados e 20 óbitos.

4.1 Distribuição dos surtos de Síndrome Gripal/Síndrome Respiratória Aguda Grave notificados por município de residência e tipo de estabelecimento de ocorrência.

Município de residência e tipo de estabelecimento de ocorrência	Classificação Final		
	EM INVESTIGACAO	ENCERRADO	Total Geral
ACUCENA	1		1
COMUNIDADE INDIGENA	1		1
BELO ORIENTE		4	4
SERVICO DE SAUDE		2	2
SERVICOS PUBLICOS		2	2
CARATINGA	2	4	6
ILPI		2	2
UNIDADE PRISIONAL	2	2	4
CORONEL FABRICIANO	1	4	5
ILPI		1	1
SERVICOS PUBLICOS	1	2	3
UNIDADE PRISIONAL		1	1
IPABA		2	2
EMPRESA		1	1
UNIDADE PRISIONAL		1	1
IPATINGA	2	5	7
ESCOLA	1		1
ILPI		1	1
NAO INFORMADO	1		1
SERVICO DE ACOLHIMENTO		1	1
UNIDADE PRISIONAL		2	2
UNIDADE SOCIOEDUCATIVA		1	1
MARLIERIA		1	1
SERVIÇO HOTELEIRO		1	1
SANTA BARBARA DO LESTE		1	1
ILPI		1	1
TIMOTEO		9	9
ESCOLA		2	2
ILPI		1	1
NAO INFORMADO		1	1
SERVICO DE ACOLHIMENTO		1	1
SERVICO DE SAUDE		1	1
SERVICOS PUBLICOS		1	1
UNIDADE PRISIONAL		2	2
Total Geral	6	30	36

Fonte: Planilha de Monitoramento de Surto CIEVS/NUVIEP/SRS CORONEL FABRICIANO, atualizado em 07/07/2021.

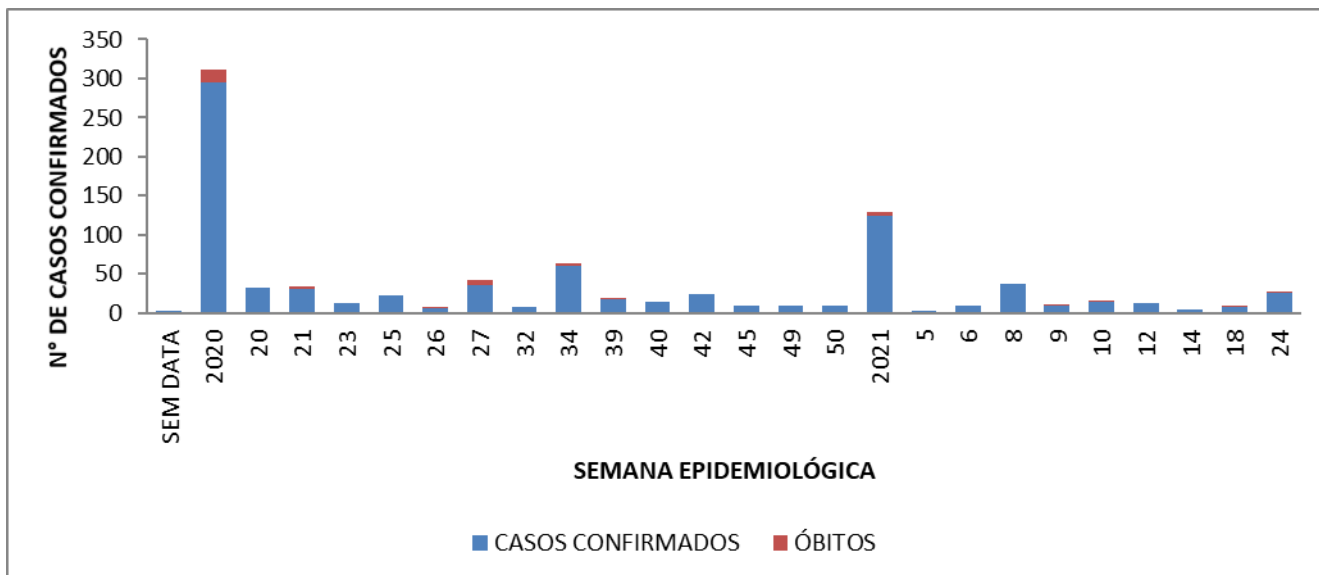
4.2 Distribuição dos casos confirmados, expostos e óbitos dos surtos confirmados.

Município de residência e tipo de estabelecimento de ocorrência	Nº DE EXPOSTOS	CASOS CONFIRMADOS	Nº SRAG	ÓBITOS
ACUCENA	59	16	0	0
COMUNIDADE INDIGENA	59	16	0	0
BELO ORIENTE	51	24	0	0
SERVICO DE SAUDE	28	14	0	0
SERVICOS PUBLICOS	23	10	0	0
CARATINGA	695	75	12	4
ILPI	66	43	11	3
UNIDADE PRISIONAL	629	32	1	1
CORONEL FABRICIANO	77	50	1	0
ILPI	21	18	0	0
SERVICOS PUBLICOS	36	22	1	0
UNIDADE PRISIONAL	20	10	0	0
IPABA	18	18	1	0
EMPRESA	11	11	0	0
UNIDADE PRISIONAL	7	7	1	0
IPATINGA	218	91	5	5
ESCOLA	8	8	1	1
ILPI	10	9	3	3
NAO INFORMADO	8	8	0	0
SERVICO DE ACOLHIMENTO	29	6	1	1
UNIDADE PRISIONAL	150	47	0	0
UNIDADE SOCIOEDUCATIVA	13	13	0	0
MARLIERIA	21	9	2	0
SERVIÇO HOTELEIRO	21	9	2	0
SANTA BARBARA DO LESTE	22	17	7	3
ILPI	22	17	7	3
TIMOTEO	242	123	11	8
ESCOLA	34	16	1	1
ILPI	60	28	6	6
NAO INFORMADO	35	5	0	0
SERVICO DE ACOLHIMENTO	5	3	0	0
SERVICO DE SAUDE	32	22	2	0
SERVICOS PUBLICOS	18	9	1	1
UNIDADE PRISIONAL	58	40	1	0
Total Geral	1403	423	39	20

Fonte: Planilha de Monitoramento de Surto CIEVS/NUVIEP/SRS CORONEL FABRICIANO, atualizado em 07/07/2021.

4.3 Distribuição dos casos e óbitos confirmados dos surtos por Semana Epidemiológica

Gráfico 18 - Distribuição dos casos e óbitos confirmados dos surtos por Semana Epidemiológica, Macrorregião Vale do Aço, 2020 e 2021.



Fonte: Planilha de Monitoramento de Surto CIEVS/NUVIEP/SRS CORONEL FABRICIANO, atualizado em 07/07/2021.

5 SÍNDROME RESPIRATÓRIA AGUDA GRAVE (SRAG)

Conforme recomendações do Ministério da Saúde, o sistema responsável pela notificação dos casos graves de COVID-19 é o SIVEP-Gripe (Sistema de Informação de Vigilância Epidemiológica da Gripe). Através do preenchimento da Ficha de Investigação de Síndrome Respiratória Aguda Grave (SRAG), o sistema de saúde procede às diversas análises relacionadas à vigilância epidemiológica, vigilância laboratorial e assistência durante a pandemia do COVID-19. Desta forma, através da informação qualificada, são tomadas as decisões a nível estadual, regional e municipal. Foram notificados na Macrorregião Vale do Aço 11.379 casos de Síndrome Respiratória Aguda Grave (SRAG) até a Semana Epidemiológica (SE) 25 de 2021. Deste total, 65,8% (7494) foram confirmados para COVID-19.

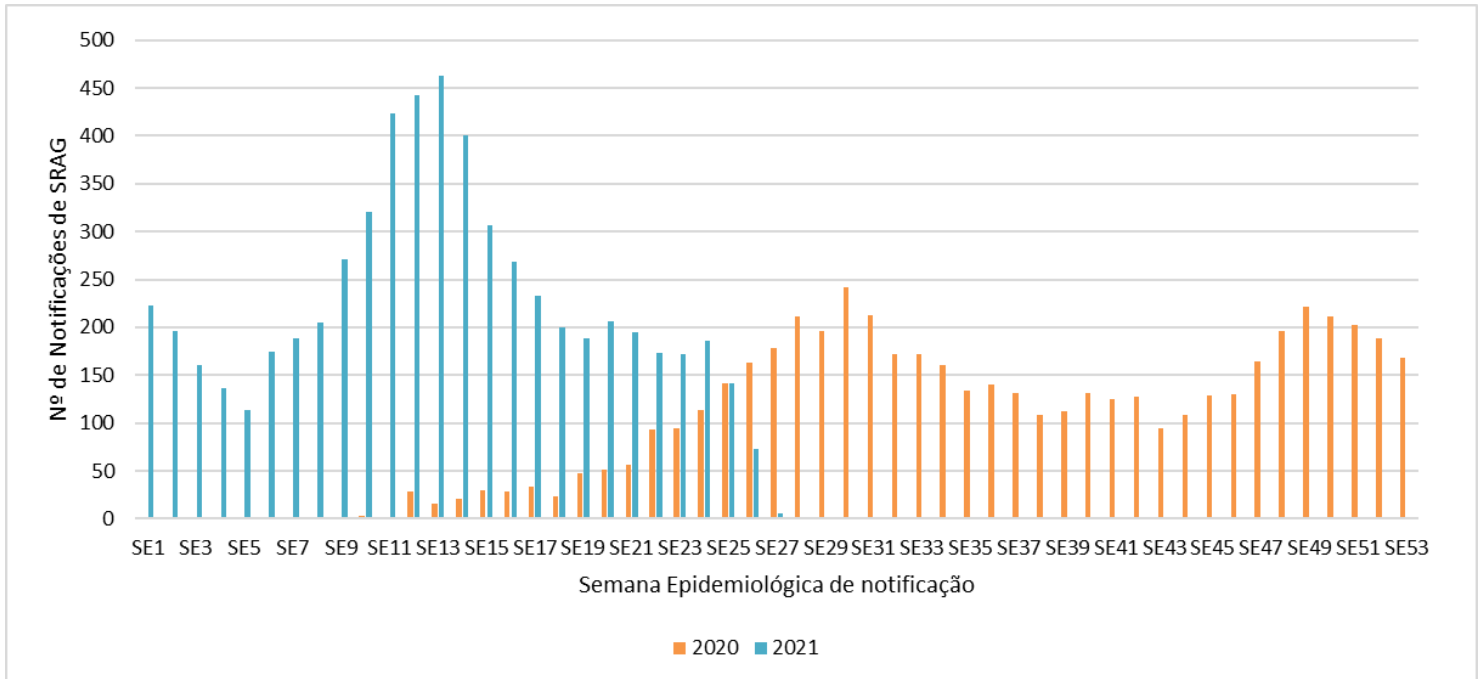
5.1 Classificação final dos casos de Síndrome Respiratória Aguda Grave, Macrorregião Vale do Aço, 2020/2021.

Classificação Final	n	%
Em Branco/Em Investigação	856	7,5%
SRAG por Influenza	16	0,1%
SRAG por outro vírus respiratório	2	0,0%
SRAG por outro agente etiológico	10	0,1%
SRAG não especificado	3001	26,4%
SRAG por COVID-19	7494	65,9%
TOTAL	11379	100,0%

Fonte: SIVEP-GRUPE. Acesso em 07/07/2021

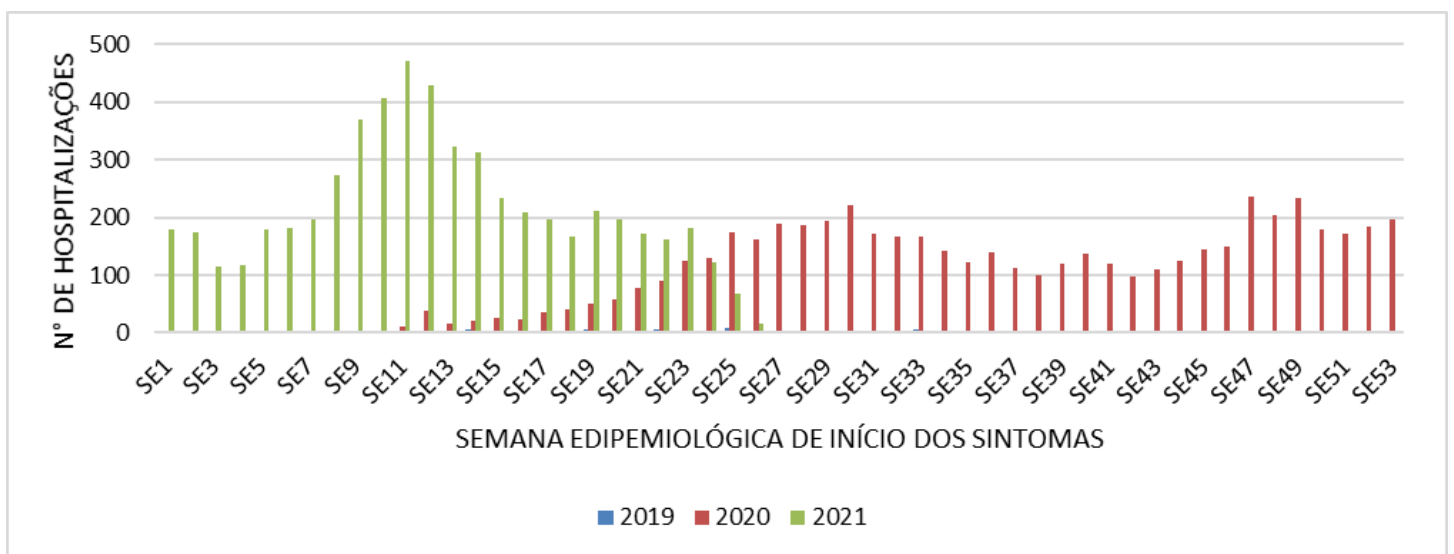
5.2 Número de notificações e hospitalizações por SRAG segundo semana epidemiológica (SE) de notificação/início de sintomas, Macrorregião Vale Do Aço, 2019, 2020 e 2021.

Gráfico 19 - Número de notificações por Síndrome Respiratória Aguda Grave (SRAG) segundo Semana Epidemiológica (SE) de notificação, Macrorregião Vale Do Aço, 2020 e 2021.



Fonte: SIVEP-GRIPE. Acesso em 07/07/2021

Gráfico 20 - Número de hospitalizações por síndrome respiratória aguda grave (SRAG) segundo semana epidemiológica (SE) de início de sintomas, Macro Vale do Aço, 2019, 2020 e 2021.

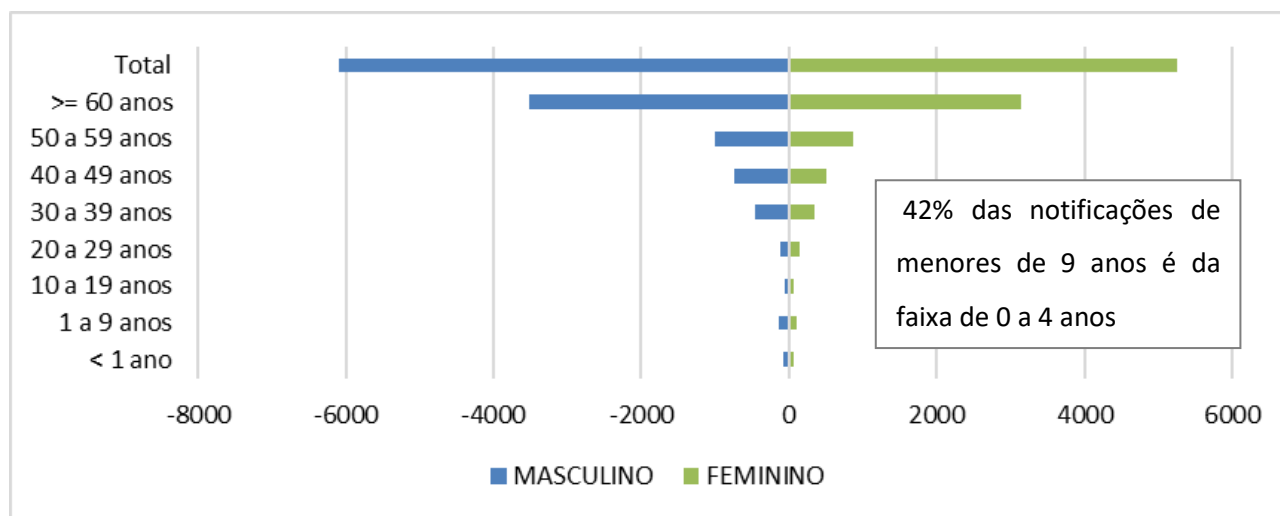


Fonte: SIVEP-GRIPE. Acesso em 07/07/2021.

5.3 Perfil epidemiológico, distribuição e classificação dos casos de SRAG

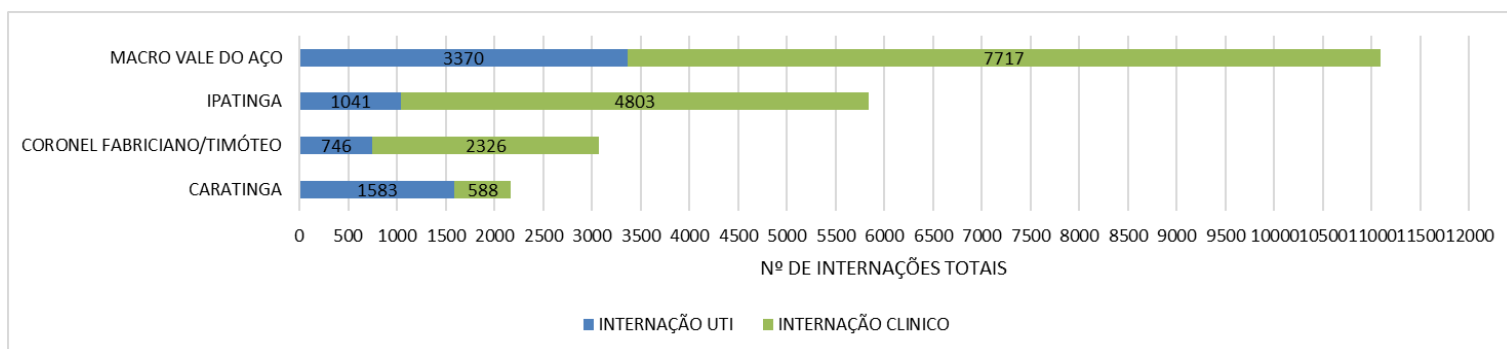
Em relação a distribuição dos casos de SRAG por sexo e faixa etária percebe-se uma grande concentração de casos nos indivíduos maiores de 60 anos, tanto no sexo masculino quanto no sexo feminino.

Gráfico 21 - Distribuição de SRAG por sexo e faixa etária, Macrorregião Vale do Aço, MG, 2020 e 2021.



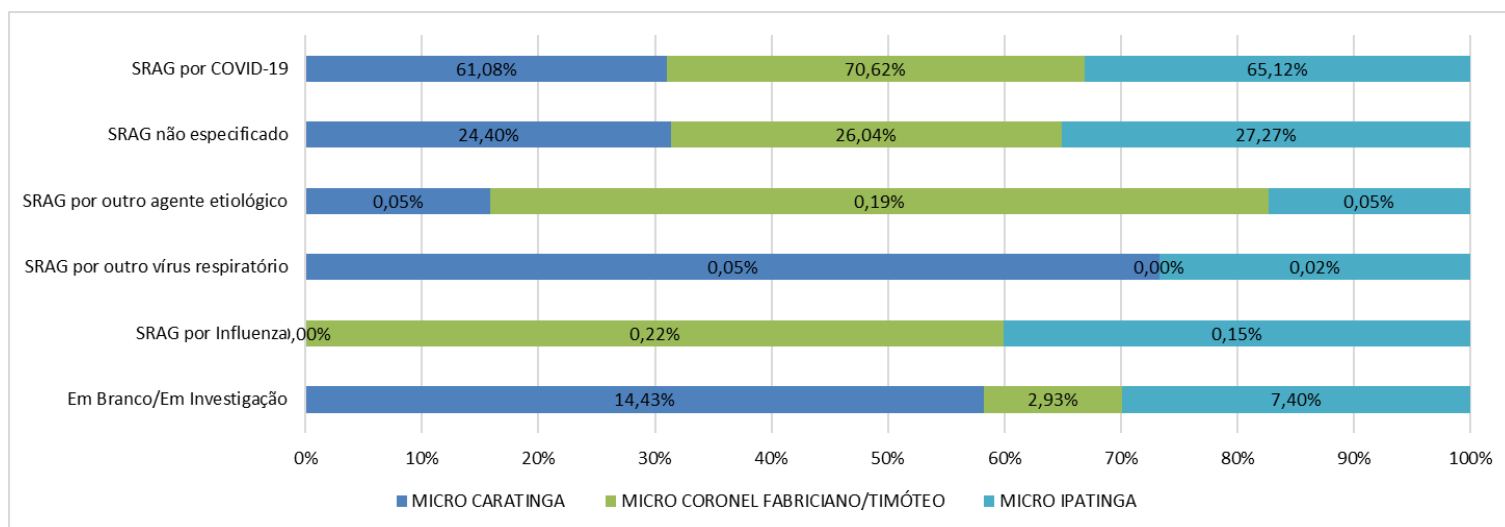
Fonte: SIVEP-GRIPE. Acesso em 07/07/2021

Gráfico 22 - Distribuição de casos de SRAG segundo tipo de internação (clínico e UTI), por microrregião de saúde, Macrorregião Vale do Aço, MG, 2020 e 2021.



Fonte: SIVEP-GRIPE. Acesso em 07/07/2021.

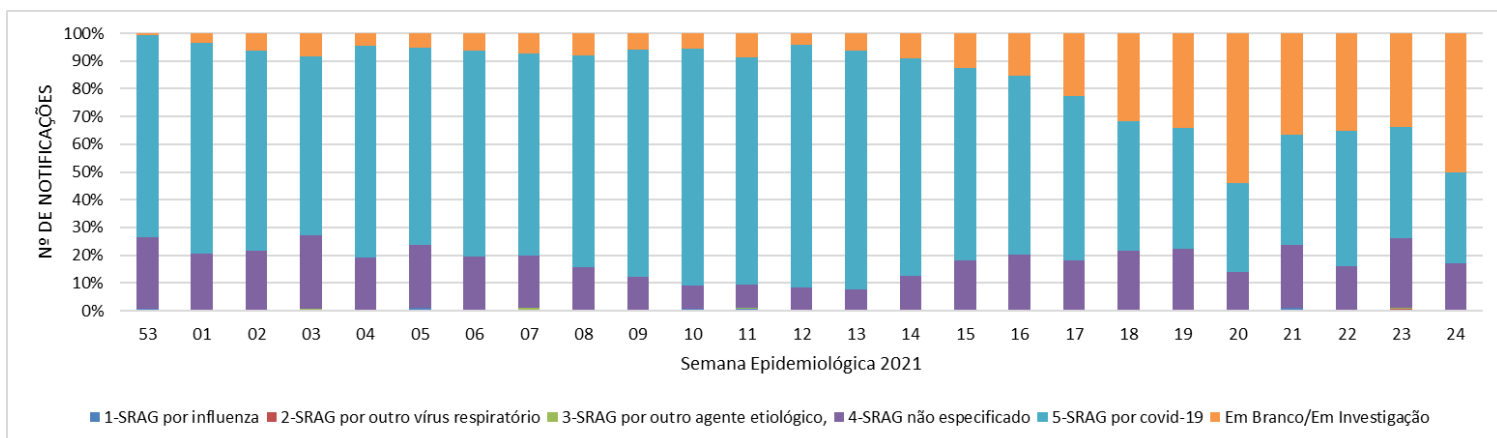
Gráfico 23- Classificação final dos casos de SRAG segundo microrregião de saúde de residência, Macrorregião do Vale do Aço, MG, 2020 e 2021.



Fonte: SIVEP-GRIPE. Acesso em 07/07/2021

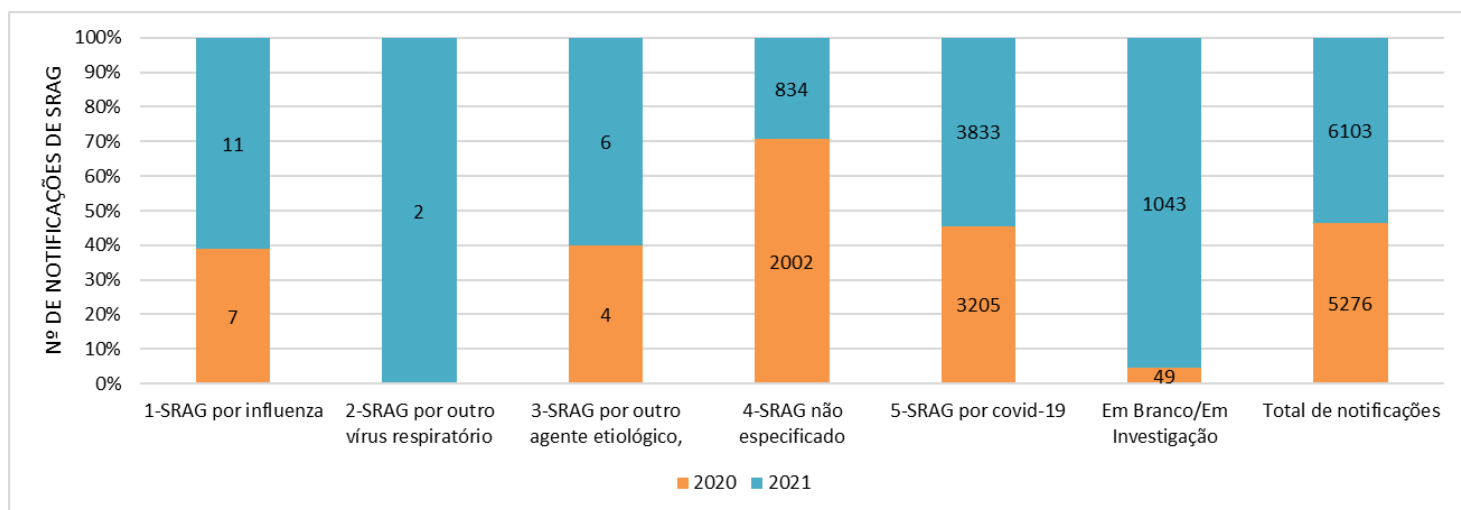
A classificação final dos casos foi analisada segundo microrregião de saúde. A microrregião de Coronel Fabriciano/Timóteo é a que possui o maior número de casos de SRAG covid, com 70,62%. A microrregião de Ipatinga apresenta o maior número de SRAG não especificada, com 27,27%. Caratinga é a microrregião com maior percentual de notificações em branco/investigação, ou seja, notificações sem encerramento em tempo oportuno com 14,43%.

Gráfico 24 - Classificação final dos casos de SRAG segundo Semana Epidemiológica - Macrorregião do Vale do Aço, MG, 2021.



Fonte: SIVEP-GRIPE. Acesso em 07/07/2021

Gráfico 25 - Comparação das Classificações finais dos casos de SRAG entre os anos 2020 e 2021 - Macrorregião do Vale do Aço, MG, 2020 e 2021.

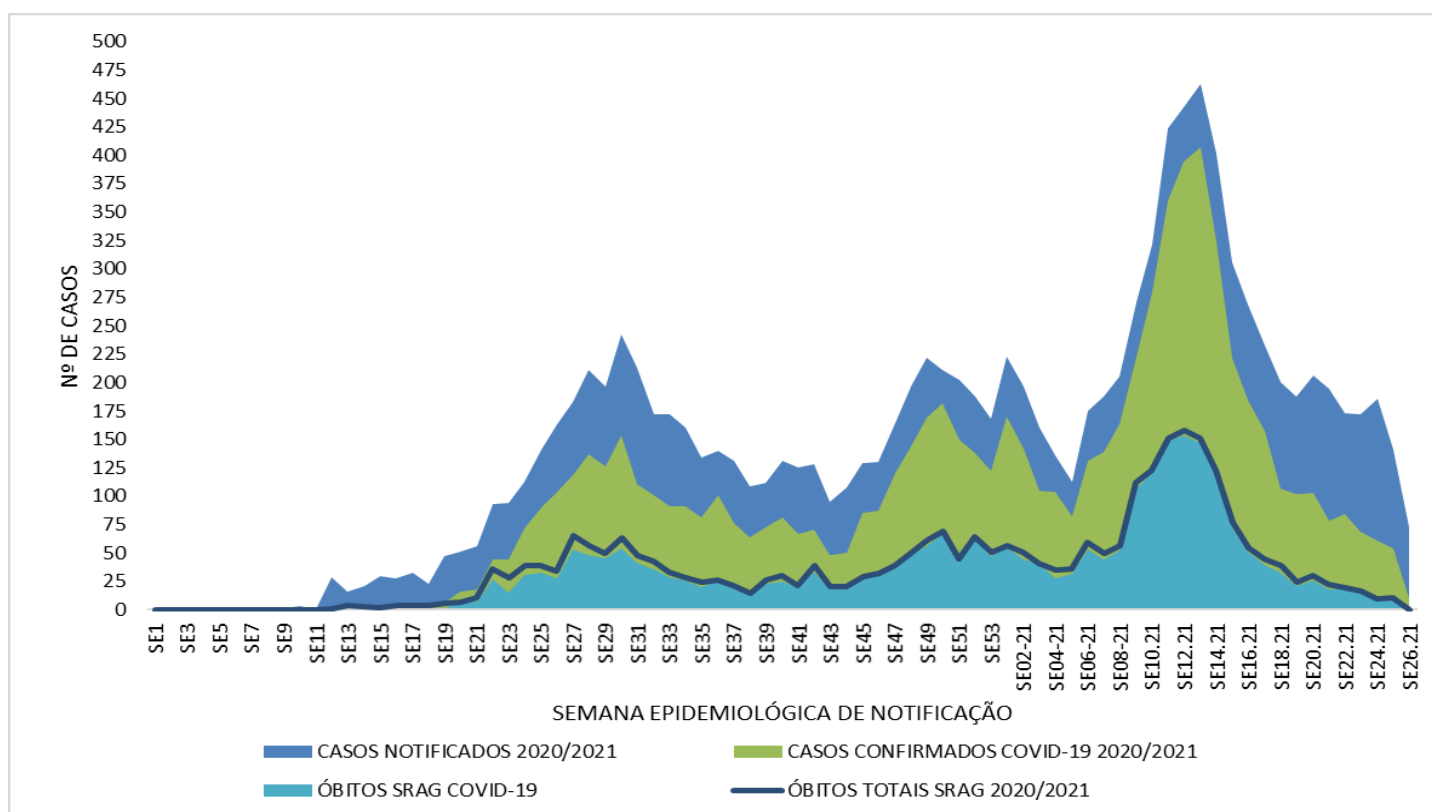


Fonte: SIVEP-GRIPE. Acesso em 07/07/2021

5.4 Óbitos por SRAG em 2019, 2020 e 2021

No ano de 2019 na Macrorregião do Vale do Aço houve 13 óbitos por SRAG e até o dia 07 de julho de 2021 ocorreram 2844 óbitos por SRAG (2020 e 2021). Deste total, 2577 (90,6%) foram por COVID-19. Em relação aos óbitos, é possível perceber o incremento nas notificações, especialmente por COVID-19, que acompanha o mesmo padrão do comportamento da SRAG universal.

Gráfico 26 - Distribuição de casos notificados, confirmados como COVID-19 e óbitos por SRAG – Macrorregião do Vale do Aço, MG 2020 e 2021.



Fonte: SIVEP-GRIPE. Acesso em 07/07/2021

5.5 Coeficientes de incidência e mortalidade SRAG segundo município de residência.

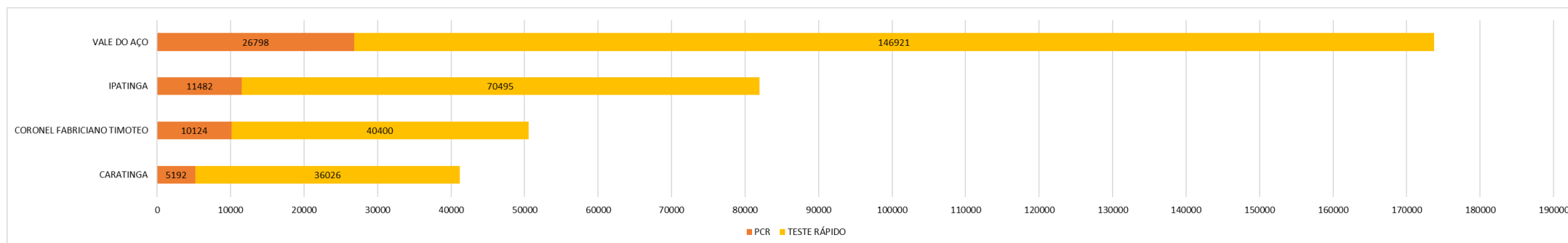
Município	População Estimada (FJP 2020)	CASOS NOTIFICADOS SRAG	% populacional SRAG	Taxa de incidência por 100 mil habitantes	ÓBITOS CONFIRMADOS SRAG	% Populacional óbitos SRAG	Taxa de mortalidade SRAG por 100 mil habitantes	TAXA DE LETALIDADE SRAG
ACUCENA	9.921	116	1,2%	1169,2	36	0,36%	362,9	31,0%
ANTONIO DIAS	9.510	89	0,9%	935,9	33	0,35%	347,0	37,1%
BELO ORIENTE	26.349	304	1,2%	1153,7	85	0,32%	322,6	28,0%
BOM JESUS DO GALHO	15.243	128	0,8%	839,7	35	0,23%	229,6	27,3%
BRAUNAS	4.966	28	0,6%	563,8	12	0,24%	241,6	42,9%
BUGRE	4.126	39	0,9%	945,2	15	0,36%	363,5	38,5%
CARATINGA	94.022	1178	1,3%	1252,9	267	0,28%	284,0	22,7%
CORONEL FABRICIANO	111.059	1381	1,2%	1243,5	361	0,33%	325,1	26,1%
CORREGO NOVO	2.840	58	2,0%	2042,0	14	0,49%	492,9	24,1%
DIONISIO	7.920	41	0,5%	517,7	16	0,20%	202,0	39,0%
DOM CAVATI	5.219	65	1,2%	1245,5	24	0,46%	459,9	36,9%
ENTRE FOLHAS	5.520	39	0,7%	706,5	9	0,16%	163,0	23,1%
IAPU	11.111	107	1,0%	963,0	37	0,33%	333,0	34,6%
IMBE DE MINAS	6.862	43	0,6%	626,6	8	0,12%	116,6	18,6%
INHAPIM	24.595	217	0,9%	882,3	67	0,27%	272,4	30,9%
IPABA	18.651	198	1,1%	1061,6	48	0,26%	257,4	24,2%
IPATINGA	262.831	4354	1,7%	1656,6	973	0,37%	370,2	22,3%
JAGUARACU	3.170	35	1,1%	1104,2	12	0,38%	378,6	34,3%
JOANESIA	4.755	71	1,5%	1493,0	18	0,38%	378,5	25,4%
MARLIERIA	4.119	54	1,3%	1310,9	20	0,49%	485,5	37,0%
MESQUITA	5.862	58	1,0%	989,4	7	0,12%	119,4	12,1%
NAQUE	7.020	86	1,2%	1225,2	23	0,33%	327,7	26,7%
PERIQUITO	6.975	63	0,9%	903,2	26	0,37%	372,7	41,3%
PIEDADE DE CARATINGA	8.717	107	1,2%	1227,6	22	0,25%	252,4	20,6%
PINGO-D'AGUA	5.029	47	0,9%	934,6	9	0,18%	179,0	19,1%
SANTA BARBARA DO LESTE	8.241	89	1,1%	1080,0	25	0,30%	303,4	28,1%
SANTA RITA DE MINAS	7.238	65	0,9%	898,0	14	0,19%	193,4	21,5%
SANTANA DO PARAISO	34.666	439	1,3%	1266,4	113	0,33%	326,0	25,7%
SAO DOMINGOS DAS DORES	5.755	43	0,7%	747,2	12	0,21%	208,5	27,9%
SAO JOAO DO ORIENTE	7.811	116	1,5%	1485,2	27	0,35%	345,7	23,3%
SAO SEBASTIAO DO ANTA	6.402	45	0,7%	703,0	12	0,19%	187,5	26,7%
TIMOTEO	90.011	1433	1,6%	1592,0	405	0,45%	449,9	28,3%
UBAPORANGA	12.708	132	1,0%	1038,7	35	0,28%	275,4	26,5%
VARGEM ALEGRE	6.625	68	1,0%	1026,3	15	0,23%	226,4	22,1%
VERMELHO NOVO	4.899	43	0,9%	877,8	9	0,18%	183,7	20,9%
Macro Vale do Aço	850748	11379	1,3%	1337,5	2844	0,33%	334,3	25,0%

Fonte: SIVEP-GRIPE. Acesso em 07/07/2021

6 VIGILÂNCIA LABORATORIAL

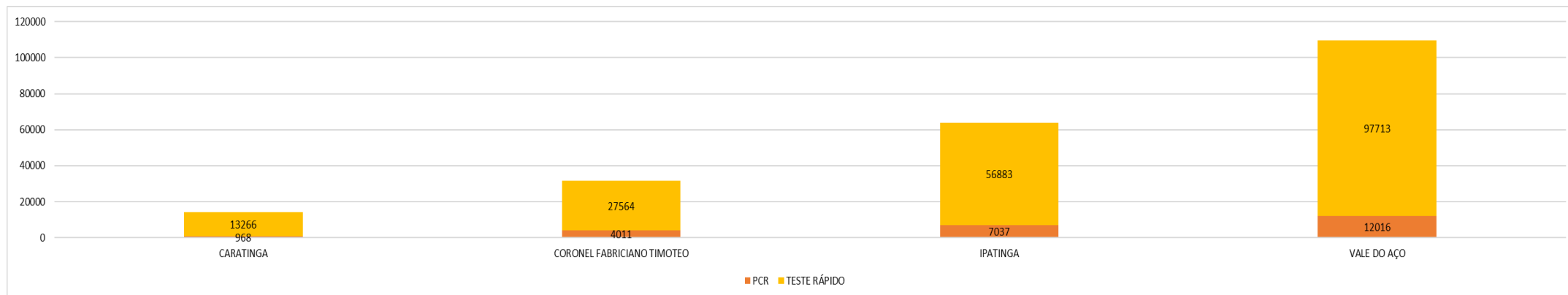
6.1 Exames laboratoriais realizados na rede pública e privada (RT- PCR, teste rápido e sorologia)

Gráfico 27 – Exames laboratoriais RT-PCR e Teste Rápido realizados na rede pública, Macrorregião Vale do Aço, MG, 2020 e 2021.



Fonte: Gerenciador de Ambiente Laboratorial – GAL/Funed (atualizado em 07/07/2021), Sistema E-SUS VE e notificações realizadas pelos laboratórios privados, drogarias, farmácias, serviços de saúde e empresas privadas (atualizado em 07/07/2021). Dados sujeitos a atualização.

Gráfico 28 – Exames laboratoriais RT-PCR e Teste Rápido realizados na rede privada, Macrorregião Vale do Aço, MG, 2020 e 2021.



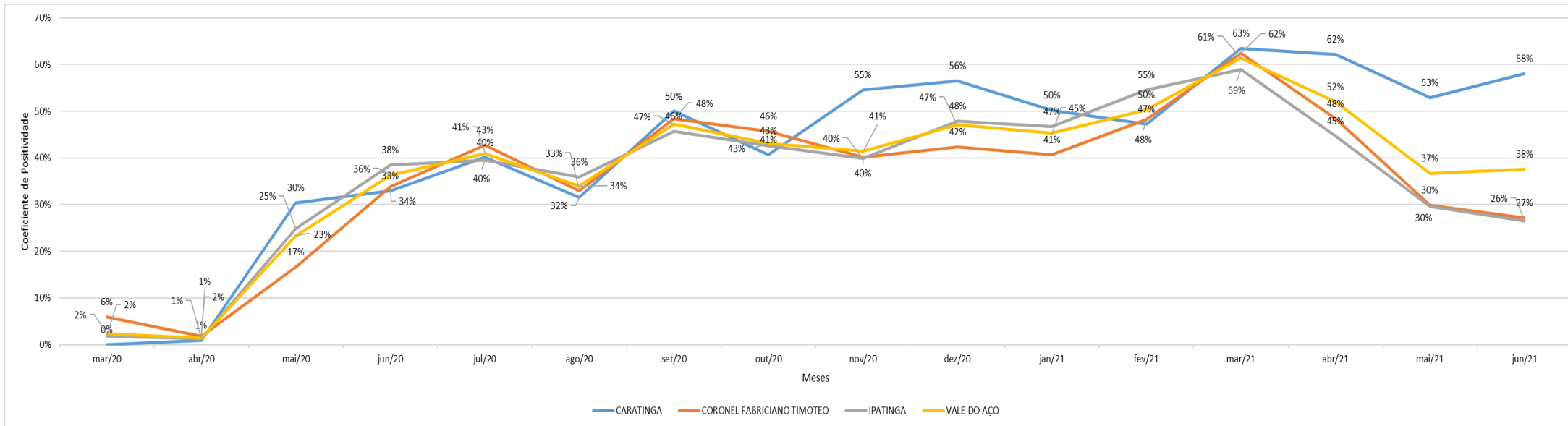
Fonte: Gerenciador de Ambiente Laboratorial – GAL/Funed (atualizado em 07/07/2021), Sistema E-SUS VE e notificações realizadas pelos laboratórios privados, drogarias, farmácias, serviços de saúde e empresas privadas (atualizado em 07/07/2021). Dados sujeitos a atualização.

6.2 Evolução do coeficiente de positividade

A evolução da positividade (número de exames com resultado “detectável/número total de exames realizados”) dos exames realizados na rede pública e privada por período de liberação da amostra é registrada nos gráficos abaixo. A positividade encontrada em determinada semana pode variar na medida em que os resultados são liberados. No momento, a positividade da macrorregião do Vale do Aço encontra-se em 45% considerando apenas resultados de RT-PCR realizados em laboratórios públicos, conforme o gráfico abaixo.

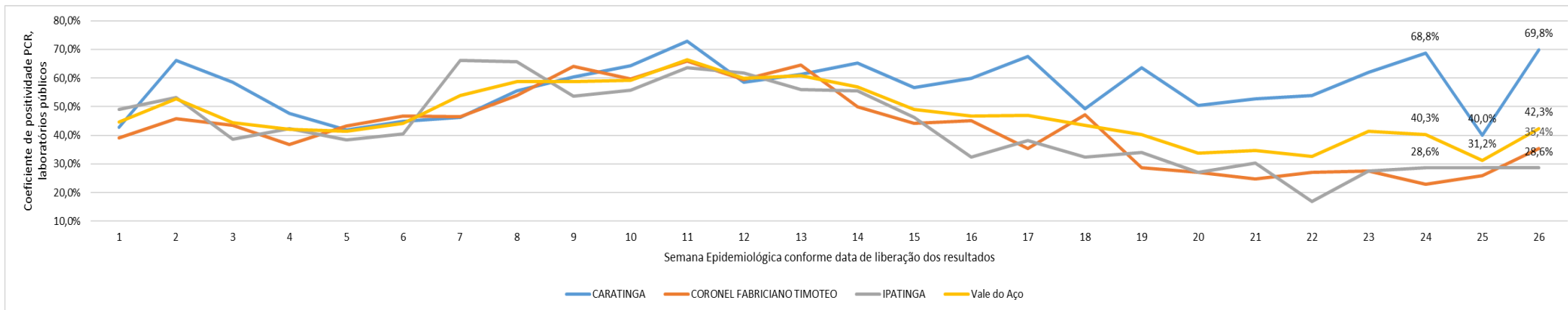
Parâmetro	Situação
Positividade \leq 10%	Esperada
10% < Positividade \leq 20%	Alerta
Positividade > 20%	Crítica

Gráfico 29 - Evolução do coeficiente de positividade exame RT-PCR, laboratórios públicos, Macrorregião Vale do Aço, MG, 2020 e 2021.



Fonte: Gerenciador de Ambiente Laboratorial – GAL/Funed (atualizado em 07/07/2021), Sistema E-SUS VE e notificações realizadas pelos laboratórios privados, drogarias, farmácias, serviços de saúde e empresas privadas (atualizado em 07/07/2021). Dados sujeitos a atualização.

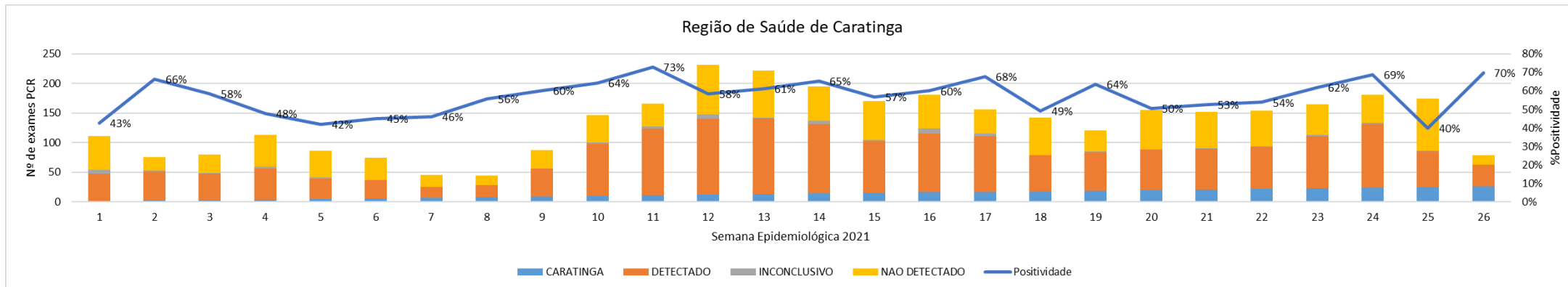
Gráfico 30 - Evolução do coeficiente de positividade exame RT-PCR por semana epidemiológica da data de liberação do resultado, laboratórios públicos, Macrorregião Vale do Aço, MG, 2021.



Fonte: Gerenciador de Ambiente Laboratorial – GAL/Funed (atualizado em 07/07/2021), Sistema E-SUS VE e notificações realizadas pelos laboratórios privados, drogarias, farmácias, serviços de saúde e empresas privadas (atualizado em 07/07/2021). Dados sujeitos a atualização.

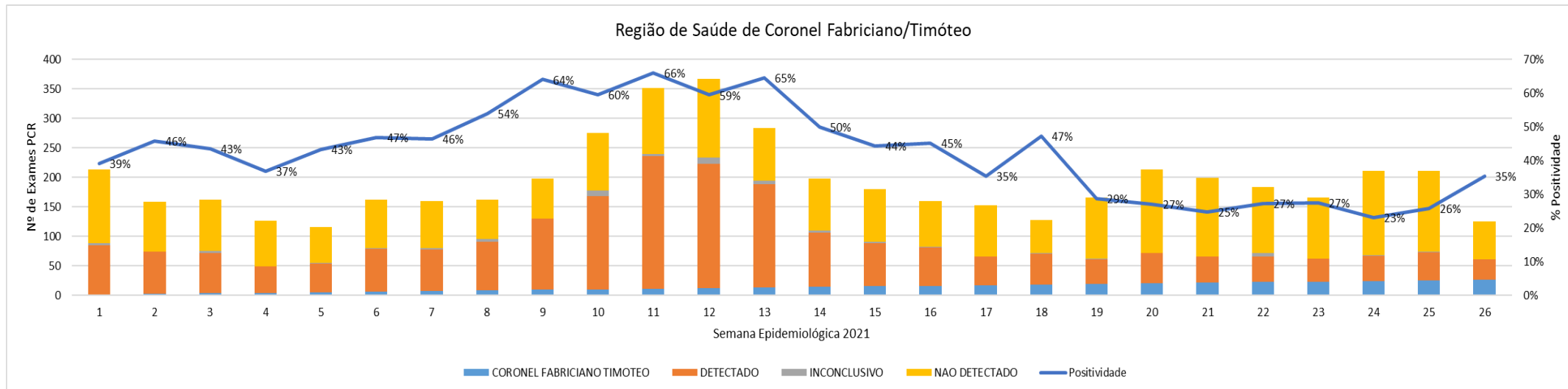
6.3 Detalhamento dos resultados de exames RT- PCR realizados na rede pública por Semana Epidemiológica por microrregião de saúde, Macrorregião Vale do Aço, MG, 2021.

Gráfico 31 – Microrregião de Caratinga.



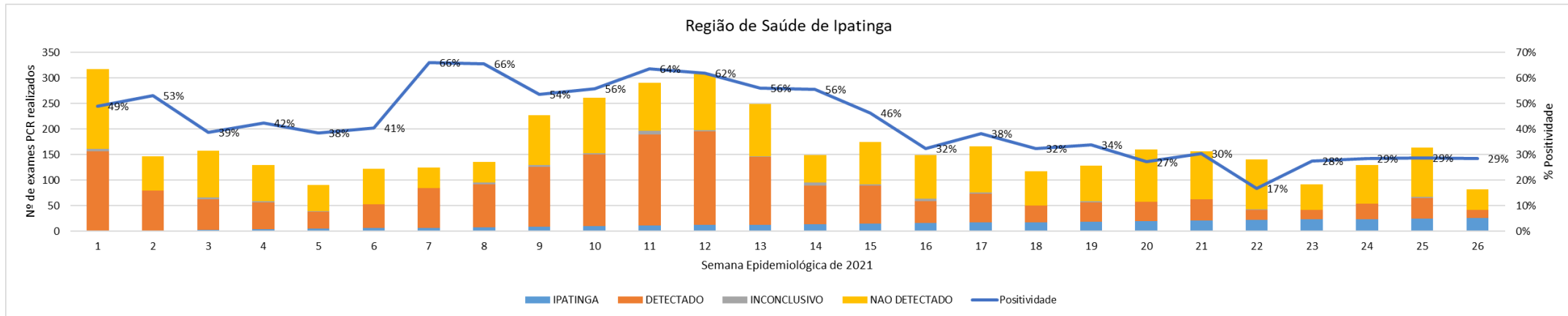
Fonte: Gerenciador de Ambiente Laboratorial – GAL/Funed (atualizado em 07/07/2021), Sistema E-SUS VE e notificações realizadas pelos laboratórios privados, drogarias, farmácias, serviços de saúde e empresas privadas (atualizado em 07/07/2021). Dados sujeitos a atualização.

Gráfico32–Microrregião de Coronel Fabriciano/Timóteo.



Fonte: Gerenciador de Ambiente Laboratorial – GAL/Funed (atualizado em 07/07/2021), Sistema E-SUS VE e notificações realizadas pelos laboratórios privados, drogarias, farmácias, serviços de saúde e empresas privadas (atualizado em 07/07/2021). Dados sujeitos a atualização.

Gráfico 33 -Microrregião de Ipatinga.



Fonte: Gerenciador de Ambiente Laboratorial – GAL/Funed (atualizado em 07/07/2021), Sistema E-SUS VE e notificações realizadas pelos laboratórios privados, drogarias, farmácias, serviços de saúde e empresas privadas (atualizado em 07/07/2021). Dados sujeitos a atualização.

6.4 Porcentagem de exames (RT-PCR e Testes Rápidos) realizados considerando a população por município de residência, Macrorregião Vale do Aço, MG, 2020 e 2021.

Foram 284359 exames (RT-PCR e Testes Rápidos) realizados, notificados e já compilados (Rede Pública e Privada), perfazendo uma porcentagem de 33% da população da macrorregião do Vale do Aço testada.

Município	População Estimada (FJP 2020)	MOLECULAR	NÃO INFORMADO	SOROLOGICO	TOTAL	% DA POPULAÇÃO TESTADA
ACUCENA	9.921	208	0	1154	1362	14%
ANTONIO DIAS	9.510	51	0	1753	1804	19%
BELO ORIENTE	26.349	1246	24	8338	9608	36%
BOM JESUS DO GALHO	15.243	88	1	1739	1828	12%
BRAUNAS	4.966	175	0	462	637	13%
BUGRE	4.126	21	0	359	380	9%
CARATINGA	94.022	4580	108	26498	31186	33%
CORONEL FABRICIANO	111.059	8204	120	31251	39575	36%
CORREGO NOVO	2.840	17	0	672	689	24%
DIONISIO	7.920	93	0	922	1015	13%
DOM CAVATI	5.219	127	26	1629	1782	34%
ENTRE FOLHAS	5.520	45	2	1163	1210	22%
IAPU	11.111	492	31	1544	2067	19%
IMBE DE MINAS	6.862	234	4	814	1052	15%
INHAPIM	24.595	577	113	6384	7074	29%
IPABA	18.651	261	12	4418	4691	25%
IPATINGA	262.831	13252	310	86926	100488	38%
JAGUARACU	3.170	51	0	946	997	31%
JOANESIA	4.755	258	0	1795	2053	43%
MARLIERIA	4.119	76	2	920	998	24%
MESQUITA	5.862	149	2	836	987	17%
NAQUE	7.020	403	12	1701	2116	30%
PERIQUITO	6.975	287	4	1581	1872	27%
PIEDADE DE CARATINGA	8.717	23	1	1555	1579	18%
PINGO-D'AGUA	5.029	39	1	755	795	16%
SANTA BARBARA DO LESTE	8.241	152	2	1638	1792	22%
SANTA RITA DE MINAS	7.238	68	0	1532	1600	22%
SANTANA DO PARAISO	34.666	1563	58	16102	17723	51%
SAO DOMINGOS DAS DORES	5.755	61	10	1263	1334	23%
SAO JOAO DO ORIENTE	7.811	77	3	533	613	8%
SAO SEBASTIAO DO ANTA	6.402	33	13	1095	1141	18%
TIMOTEO	90.011	5604	38	30745	36387	40%
UBAPORANGA	12.708	232	13	4433	4678	37%
VARGEM ALEGRE	6.625	55	1	842	898	14%
VERMELHO NOVO	4.899	12	0	336	348	7%
Macro Vale do Aço	850748	38814	911	244634	284359	33%

Fonte: Gerenciador de Ambiente Laboratorial – GAL/Funed (atualizado em 07/07/2021), Sistema E-SUS VE e notificações realizadas pelos laboratórios privados, drogarias, farmácias, serviços de saúde e empresas privadas (atualizado em 07/07/2021). Dados sujeitos a atualização.

7. CAMPANHA DE VACINAÇÃO CONTRA O COVID-19

Até o dia 07 de julho a SRS – Coronel Fabriciano recebeu 534.604 doses de vacina contra COVID – 19 para distribuir aos 35 municípios de sua jurisdição sendo dessas, 208.390 doses de CORONAVAC, 276.390 doses da Astrazeneca, 44.724 doses da Pfizer e 5100 de Janssen. As doses de vacina foram enviadas para atender os grupos prioritários da campanha com primeira e segunda dose ou dose única conforme indicado para cada fabricante.

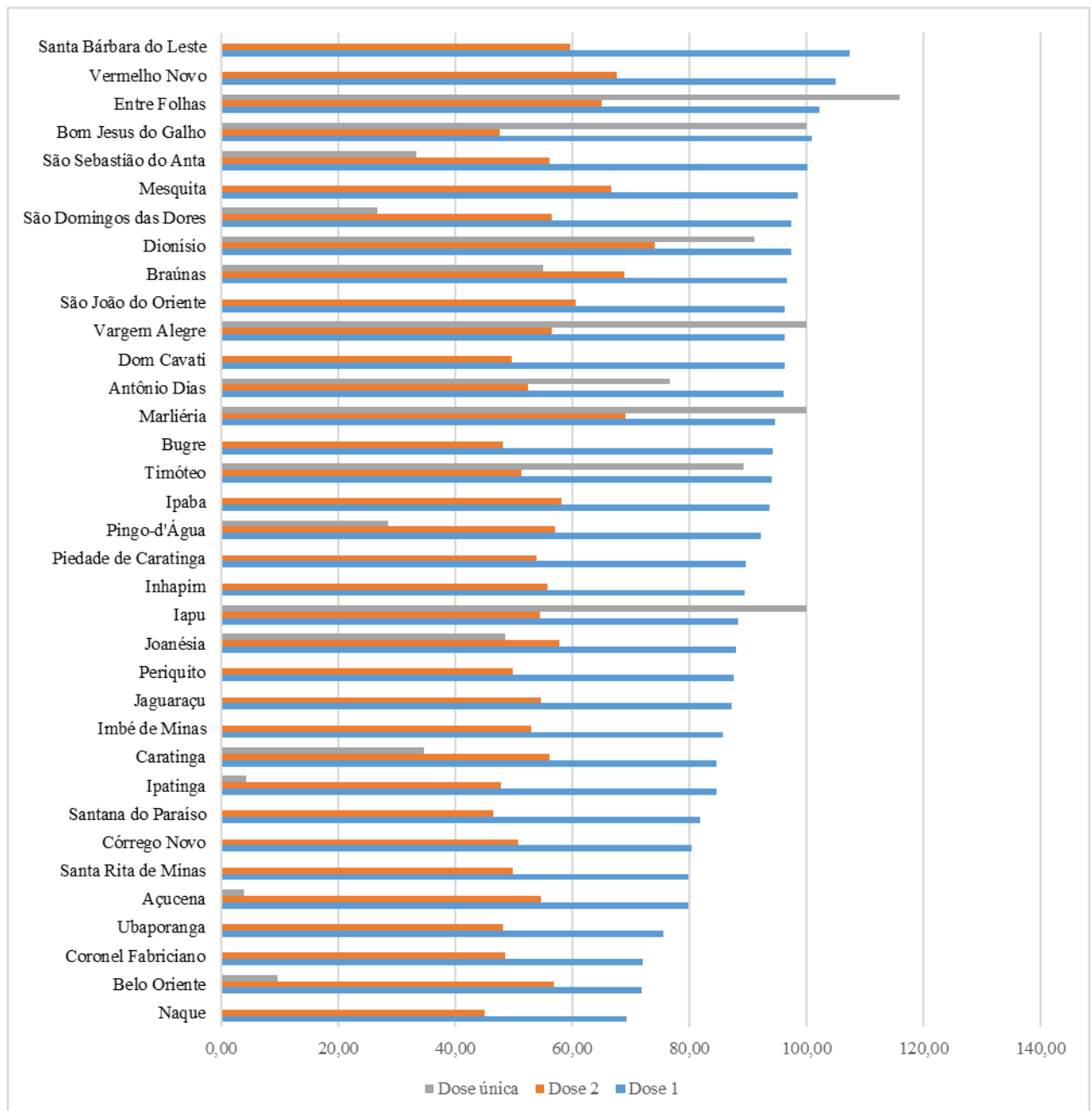
Foram vacinados com pelo menos uma dose ou dose única 284.893 pessoas na macrorregião do Vale do Aço e destes 99.389 já receberam a segunda dose. Ressalta-se que a depender do laboratório fabricante o intervalo entre doses muda o que justifica a diferença apresentada entre o número registrado para cada dose. Até o dia 06 de julho foram notificados 981 eventos adversos relacionados a vacina.

Das doses recebidas para primeira dose 85,50% já foram aplicadas no público da campanha enquanto das recebidas para segunda dose foram aplicadas 51,74%, das recebidas de dose única 14,83% já foram aplicadas.

7.1 Aplicação de primeira, segunda e dose única recebidas por município na Campanha Nacional de Vacinação Contra COVID-19

Os municípios de Santa Barbara do Leste (119,34% D1; 59,62% D2 e 0% DU), Vermelho Novo (105,09% D1; 67,65% D2 e 0% DU) e Entre Folhas (102,33% D1; 65,04 D2 e 116,00% DU) apresentaram até 06 de julho o maior percentual de população atendida segundo doses recebidas para cada esquema vacinal, já os municípios Coronel Fabriciano (72,02% D1; 48,13 D2 e 0% DU), Belo Oriente (71,90% D1; 56,89 D2 e 9,68 DU), e Naque (69,30% D1; 45,11 D2 e 0% DU) apresentaram o menor percentual.

Gráfico 34: Percentual de aplicação de primeira, segunda e dose única recebidas por município na Campanha Nacional de Vacinação Contra COVID-19, Macrorregião Vale do Aço, 2021.



Fontes: Painel vacinação dados informados em 06/07/2021 e planilhas de distribuição de doses elaborada pelo nível central.

7.2 Cobertura vacinal por grupo prioritário atendido na campanha

7.2.1 Indígenas Aldeados

Para o grupo de Indígenas aldeados apenas um município da Macrorregião, Açucena, possui aldeia indígena e vacinou 42 índios para primeira dose e 45 para segunda dose apresentando cobertura vacinal de 102,44% para primeira dose e 109,76% de segunda dose.

Para o grupo idosos institucionalizados foram aplicadas 482 primeiras doses e 472 segundas doses em toda a Macrorregião e para o grupo deficientes institucionalizados foram 204 primeiras doses e 192 segundas doses. Para esses grupos não é realizado o cálculo de cobertura pois as doses ficarão contabilizadas nos grupos gerais de idosos e de deficientes.

Para o grupo Forças de Segurança e Salvamento foram aplicadas 1345 primeiras doses e 437 segundas doses, ressaltasse que para esse grupo o atendimento com doses ainda é parcial.

Para o grupo Trabalhadores do Sistema Prisional foram aplicadas 705 primeiras doses e 85 segundas doses, ressaltasse que para esse grupo o atendimento com doses ainda é parcial.

Para o grupo Forças Armadas foram aplicadas 18 primeiras doses e 15 segundas doses, ressaltasse que para esse grupo o atendimento com doses ainda é parcial.

Para o grupo de Povos e Comunidades Tradicionais Ribeirinhas apenas o município de Bugre apresentou população enquadrada para esse grupo tendo aplicado 192 primeiras doses. Para o grupo Povos e Comunidades Tradicionais Quilombolas os municípios Açucena, Antônio Dias, Belo Oriente, Braúnas, Periquito e Santana do Paraíso possuem comunidades quilombolas e nestes foram aplicadas 1084 primeiras doses e 621 segundas doses.

Para o grupo de portadores de comorbidades já foram vacinados com primeira dose 43.429 portadores das comorbidades elencadas pelo Plano Nacional de Vacinação contra COVID-19 entre esses 145 já receberam a segunda dose da vacina contra COVID e 57 portadores de comorbidades receberam dose única.

Na macrorregião do Vale do Aço já foram vacinados com primeira dose 4.019 portadores de deficiência permanente, 21 com segunda dose da vacina contra COVID e 26 com dose única.

Demais grupos prioritários

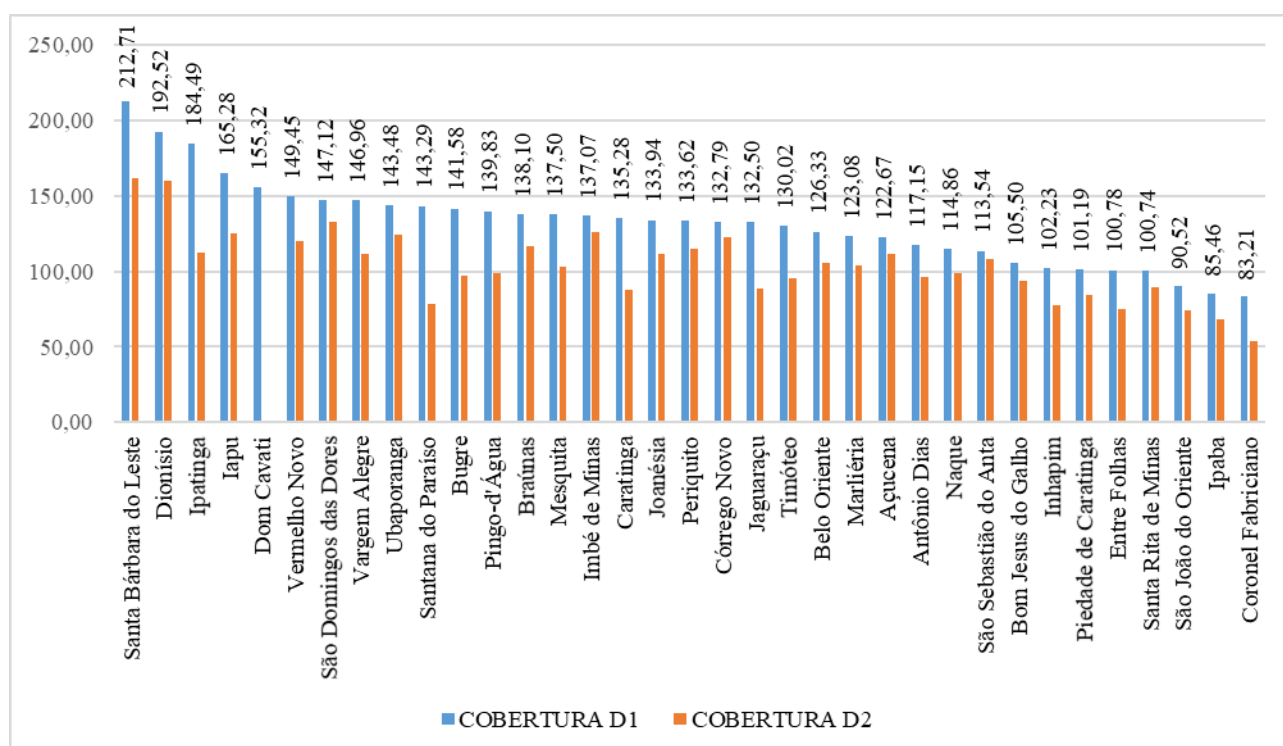
Até o dia 06 de julho foram vacinadas outras 31.527 pessoas dos demais grupos elencados pelo Plano Nacional de Operacionalização da Vacinação Contra COVID, sendo que dessas 33 pessoas receberam segunda dose e 597 receberam dose única. Entre os municípios que já avançaram para esses grupos os que mais aplicaram doses neste público foram Ipatinga (16.220 D1, 0 D2 e 13 DU), Timóteo (4.063 D1, 0

D2 e 182 DU) e Caratinga (3.396 D1, 0 D2 e 191 DU) já os municípios de Mesquita (40 D1), São Domingos das Dores (38 D1) e Jaguaraçu (37 D1) aplicaram menos doses entre os municípios que iniciaram esses grupos. Os municípios de Coronel Fabriciano, Naque, e Ubaporanga ainda não informaram doses aplicadas para esses grupos.

7.2.2 Trabalhadores da Saúde

Na macrorregião do Vale do Aço já foram vacinados com primeira dose 26.980 trabalhadores da saúde entre esses 18.099 já receberam a segunda dose da vacina contra COVID e 10 pessoas foram vacinadas com dose única. A cobertura geral para primeira dose é de 136,21% para primeira dose e de 91,42% para esquema completo.

Gráfico 35 - Cobertura vacinal da Campanha Nacional de Vacinação Contra COVID-19 para o grupo trabalhadores da saúde, Macrorregião Vale do Aço, 2021.



Fontes: Painel vacinação dados informados em 06/07/2021 e planilhas de distribuição de doses elaborada pelo nível central.

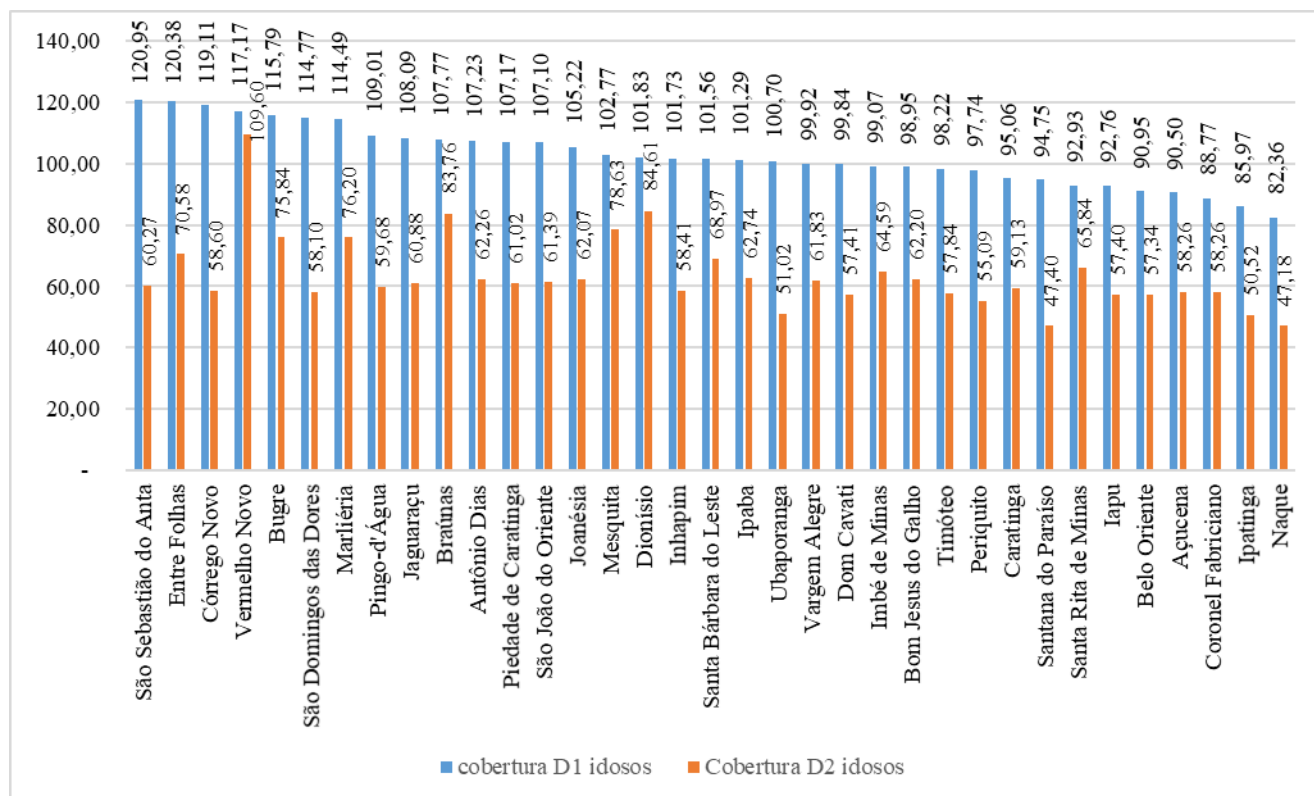
Os municípios com maior cobertura vacinal para esse público são Santa Barbara do Leste (212,71% D1 e 161,86% D2), Dionísio (192,52% D1 e 159,81% D2) e Ipatinga (184,49% D1 e 112,26% D2), já os

municípios São João do Oriente (90,52% D1 e 73,86% D2), Ipaba (85,46% D1 e 68,17% D2) e Coronel Fabriciano (83,21% D1 e 53,66% D2) apresentaram as menores coberturas vacinais para esse público.

7.2.3 Idosos

Na macrorregião do Vale do Aço já foram vacinados com primeira dose 129.988 idosos, entre esses 79.127 já receberam a segunda dose da vacina contra COVID e 15 pessoas foram vacinadas com dose única. A cobertura geral para primeira dose é de 93,78% para primeira dose e de 57,10% para esquema completo.

Gráfico 36 - Cobertura vacinal da Campanha Nacional de Vacinação Contra COVID para o panorama de população idosa total, Macrorregião do Vale do Aço, 2021.



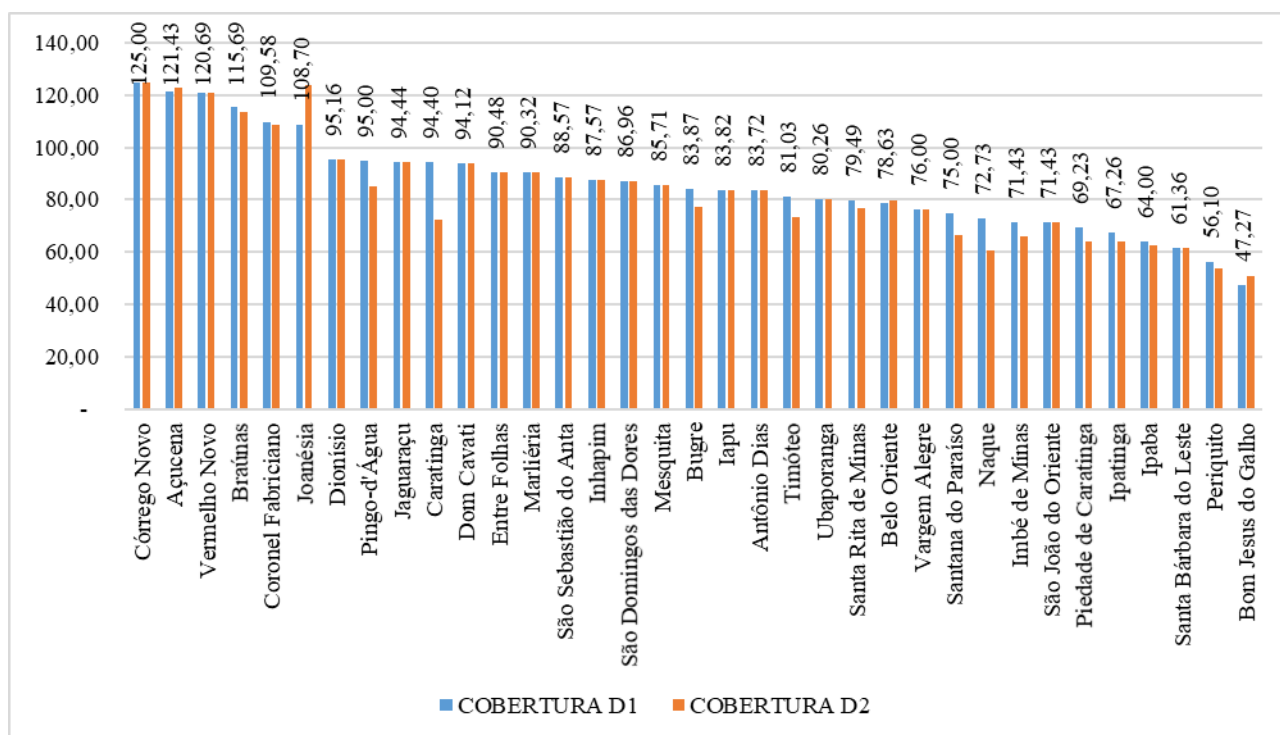
Fontes: Painel vacinação dados informados em 06/07/2021 e planilhas de distribuição de doses elaborada pelo nível central.

Os municípios com maior cobertura vacinal para esse público são São Sebastião do Anta (120,95% D1 e 60,27% D2), Entre Folhas (120,38% D1 e 70,58% D2) e Córrego Novo (119,11% D1 e 58,60% D2) já os municípios Coronel Fabriciano (88,77% D1 e 58,26% D2), Ipatinga (85,97% D1 e 50,52% D2) e Naque (82,36% D1 e 47,18% D2) apresentaram as menores coberturas vacinais para esse público.

90 anos e mais

Na macrorregião do Vale do Aço já foram vacinados com primeira dose 3.603 idosos com 90 anos e mais, entre esses 3.402 já receberam a segunda dose da vacina contra COVID. A cobertura geral para primeira dose é de 83,36% para primeira dose e de 78,11% para esquema completo.

Gráfico 37 - Cobertura vacinal da Campanha Nacional de Vacinação Contra COVID para o grupo idosos com 90 anos e mais, Macrorregião Vale do Aço, 2021.



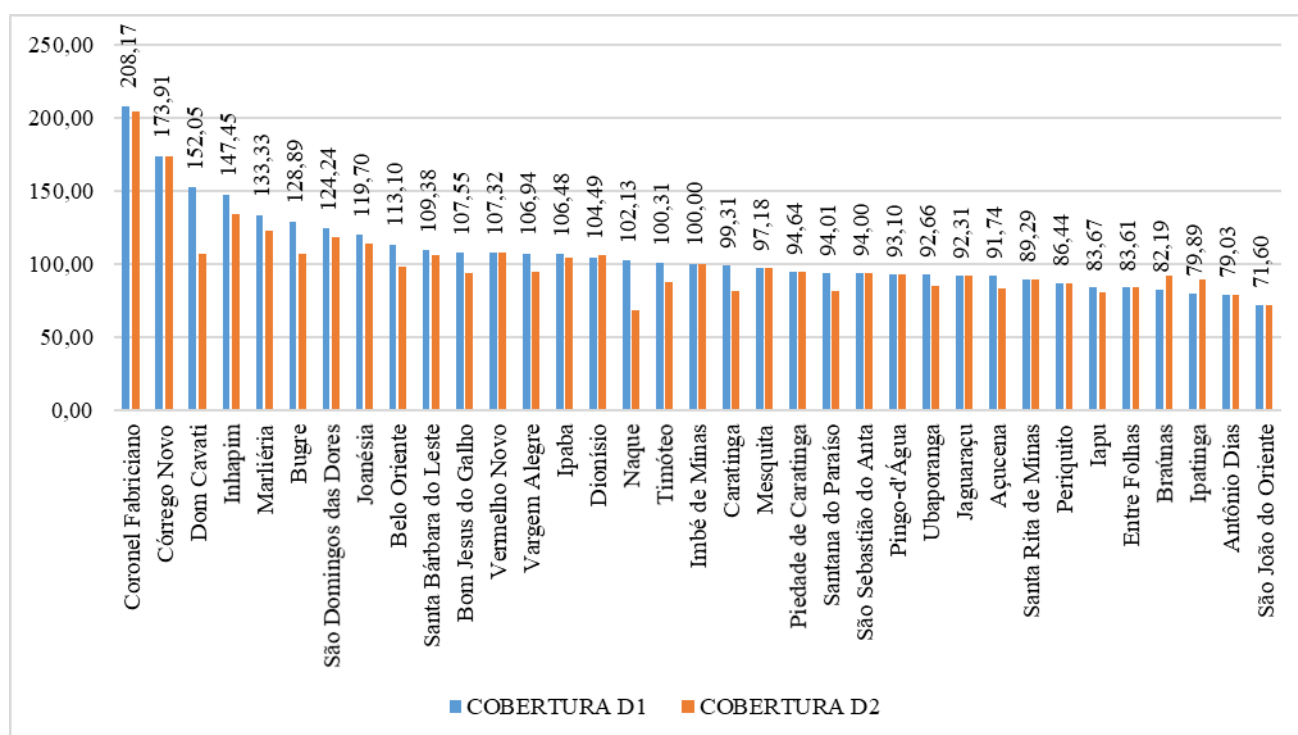
Fontes: Painel vacinação dados informados em 06/07/2021 e planilhas de distribuição de doses elaborada pelo nível central.

Os municípios com maior cobertura vacinal para esse público são Córrego Novo (125,00% D1 e 125,00% D2), Açucena (121,43% D1 e 121,43% D2) e Vermelho Novo (120,69% D1 e 120,69% D2) e já os municípios Santa Barbara do Leste (61,36% D1 e 61,36% D2), Periquito (56,10% D1 e 53,66% D2) e Bom Jesus do Galho (47,27% D1 e 50,91% D2) apresentaram as menores coberturas vacinais para esse público.

85 a 89 anos

Na macrorregião do Vale do Aço já foram vacinados com primeira dose 6.901 idosos de 85 a 89 anos, entre esses 6.606 já receberam a segunda dose da vacina contra COVID. A cobertura geral para primeira dose é de 110,82% para primeira dose e de 106,12% para esquema completo.

Gráfico 38 - Cobertura vacinal da Campanha Nacional de Vacinação Contra COVID para o grupo idosos com 85 a 89 anos, Macrorregião Vale do Aço, 2021.



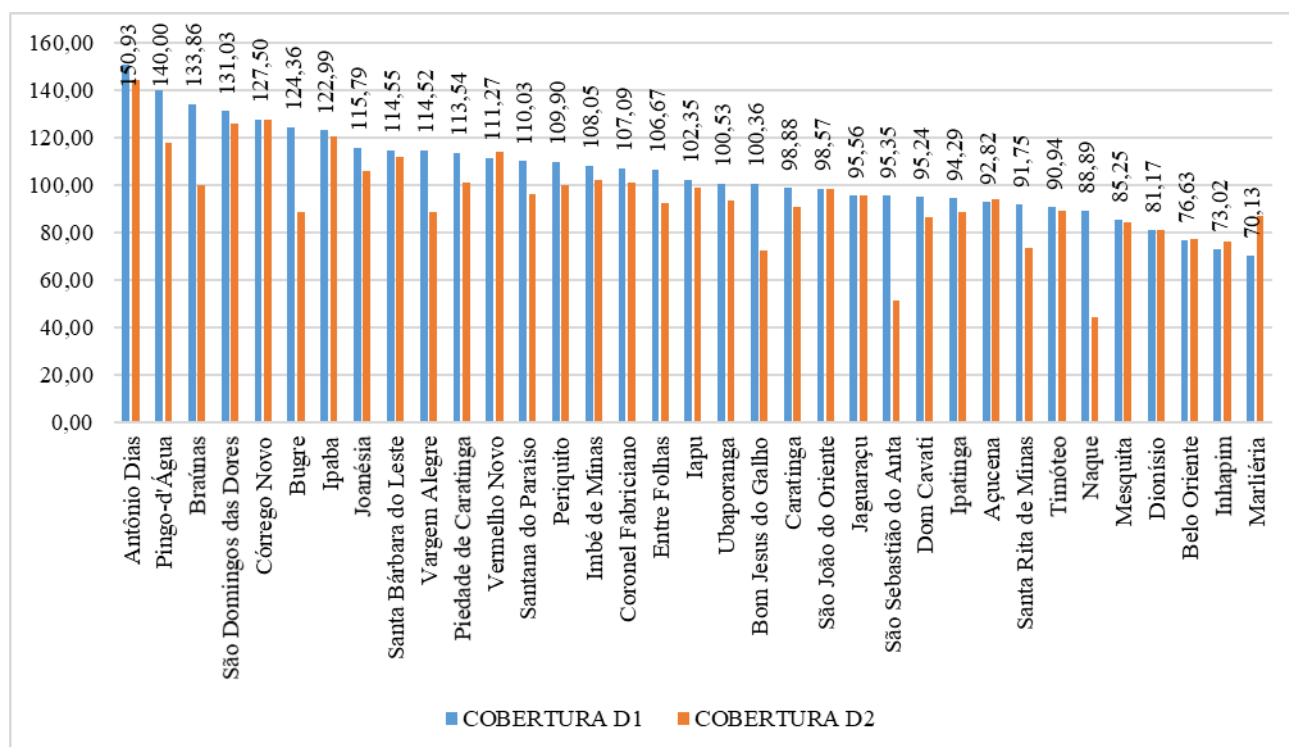
Fontes: Painel vacinação dados informados em 06/07/2021 e planilhas de distribuição de doses elaborada pelo nível central.

Os municípios com maior cobertura vacinal para esse público são Coronel Fabriciano (208,17% D1 e 204,34% D2), Córrego Novo (173,91% D1 e 173,91% D2) e Dom Cavati (152,05% D1 e 106,85% D2) e, já os municípios Ipatinga (79,89% D1 e 89,08% D2), Antônio Dias (79,03% D1 e 79,03% D2) e São João do Oriente (71,60% D1 e 71,60% D2) apresentaram as menores coberturas vacinais para esse público.

80 a 84 anos

Na macrorregião do Vale do Aço já foram vacinados com primeira dose 10.625 idosos de 80 a 84 anos entre esses 9.862 já receberam a segunda dose da vacina contra COVID. A cobertura geral para primeira dose é de 98,69% para primeira dose e de 91,60% para esquema completo.

Gráfico 39 - Cobertura vacinal da Campanha Nacional de Vacinação Contra COVID para o grupo idosos com 80 a 84 anos, Macrorregião Vale do Aço, 2021.



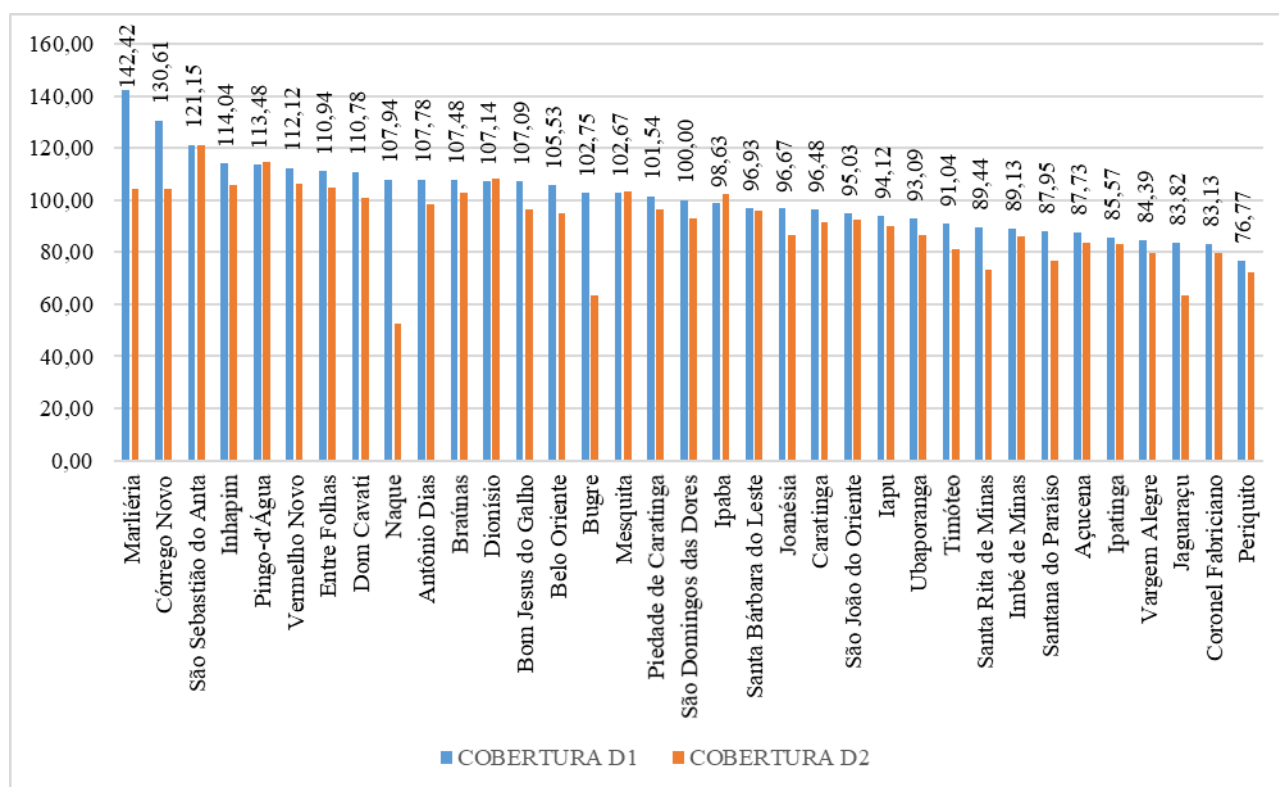
Fontes: Painel vacinação dados informados em 06/07/2021 e planilhas de distribuição de doses elaborada pelo nível central.

Os municípios com maior cobertura vacinal para esse público são Antônio Dias (150,93% D1 e 144,44% D2), Pingo D'Água (140,00% D1 e 118,00% D2) e Braúnas (133,86% D1 e 100,00% D2) já os municípios Belo Oriente (76,63% D1 e 77,32% D2), Inhapim (73,02% D1 e 75,96% D2) e Marliéria (70,13% D1 e 87,01% D2) apresentaram as menores coberturas vacinais para esse público.

75 a 79 anos

Na macrorregião do Vale do Aço já foram vacinados com primeira dose 14.941 idosos de 75 a 79 anos entre esses 13.967 já receberam a segunda dose da vacina contra COVID e 3 pessoas receberam dose única. A cobertura geral para primeira dose é de 92,87% para primeira dose e de 86,83% para esquema completo.

Gráfico 40 - Cobertura vacinal da Campanha Nacional de Vacinação Contra COVID para o grupo idosos com 75 a 79 anos, Macrorregião Vale do Aço, 2021.



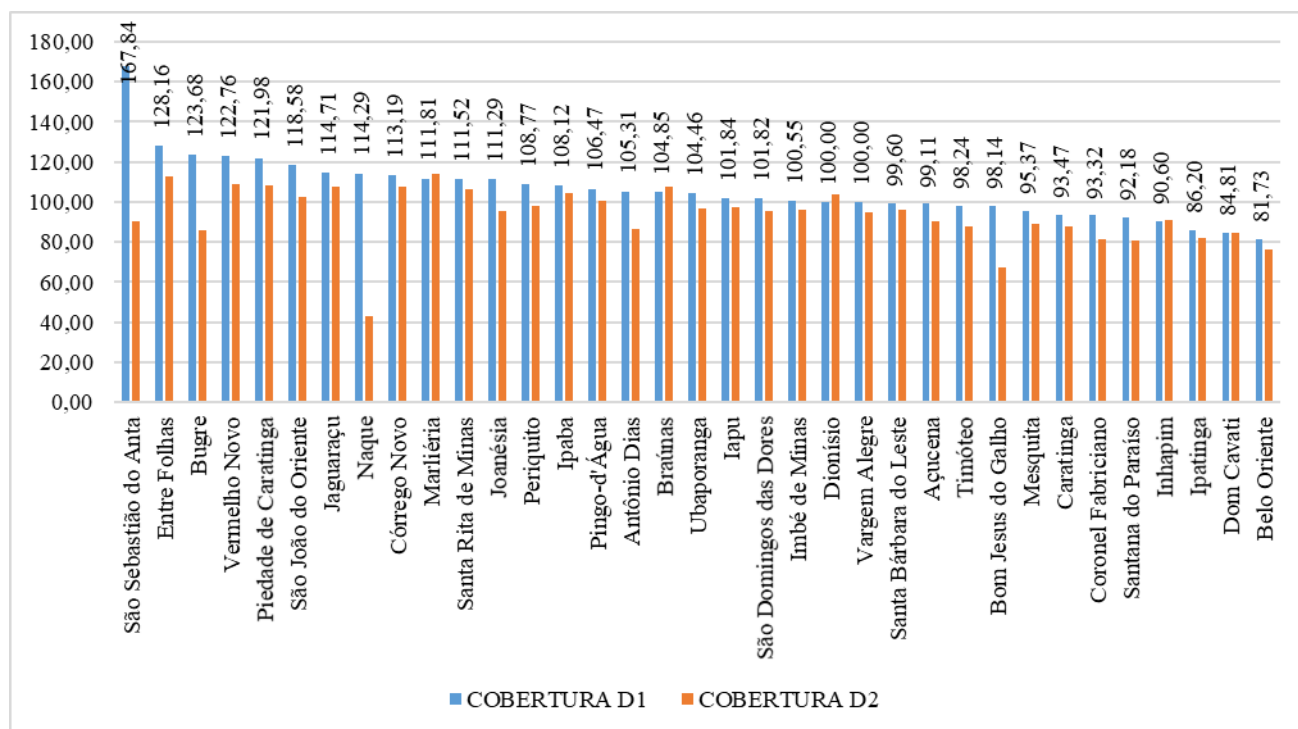
Fontes: Painel vacinação dados informados em 06/07/2021 e planilhas de distribuição de doses elaborada pelo nível central.

Os municípios com maior cobertura vacinal para esse público são Marliéria (142,42% D1 e 104,04% D2), Córrego Novo (130,61% D1 e 104,08% D2) e Inhapim (121,15% D1 e 121,15% D2) já os municípios Jaguaraçu (83,82% D1 e 63,24% D2), Coronel Fabriciano (83,13% D1 e 78,54% D2) e Periquito (76,77% D1 e 72,26% D2), apresentaram as menores coberturas vacinais para esse público.

70 a 74 anos

Na macrorregião do Vale do Aço já foram vacinados com primeira dose 22.360 idosos de 70 a 74 anos entre esses 20.356 já receberam a segunda dose da vacina contra COVID e 2 receberam dose única. A cobertura geral para primeira dose é de 94,87% para primeira dose e de 86,38% para esquema completo.

Gráfico 41 - Cobertura vacinal da Campanha Nacional de Vacinação Contra COVID para o grupo idosos com 70 a 74 anos, Macrorregião Vale do Aço, 2021.



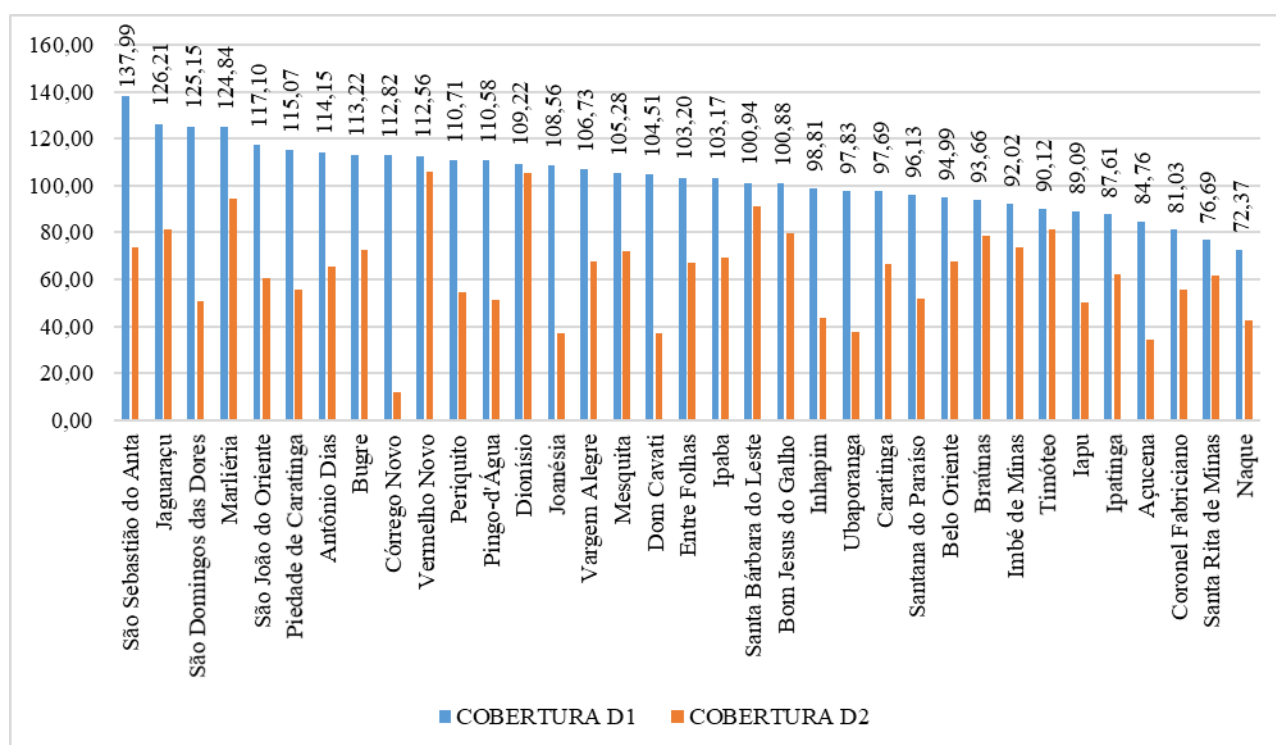
Fontes: Painel vacinação dados informados em 06/07/2021 e planilhas de distribuição de doses elaborada pelo nível central.

Os municípios com maior cobertura vacinal para esse público são São Sebastião do Anta (167,84% D1 e 90,64% D2), Entre Folhas (128,16% D1 e 112,64% D2) e Bugre (123,68% D1 e 85,96% D2) já os municípios Ipatinga (86,20% D1 e 81,80% D2), Dom Cavati (84,81% D1 e 84,81% D2), e Belo Oriente (81,73% D1 e 76,38% D2) apresentaram as menores coberturas vacinais para esse público.

65 a 69 anos

Na macrorregião do Vale do Aço já foram vacinados com primeira dose 32.290 idosos de 65 a 69 anos entre esses 22.076 já receberam a segunda dose da vacina contra COVID. A cobertura geral para primeira dose é de 92,70% para primeira dose e de 63,37% esquema completo.

Gráfico 42 - Cobertura vacinal da Campanha Nacional de Vacinação Contra COVID para o grupo idosos com 65 a 69 anos, SRS- Coronel Fabriciano – 2021.



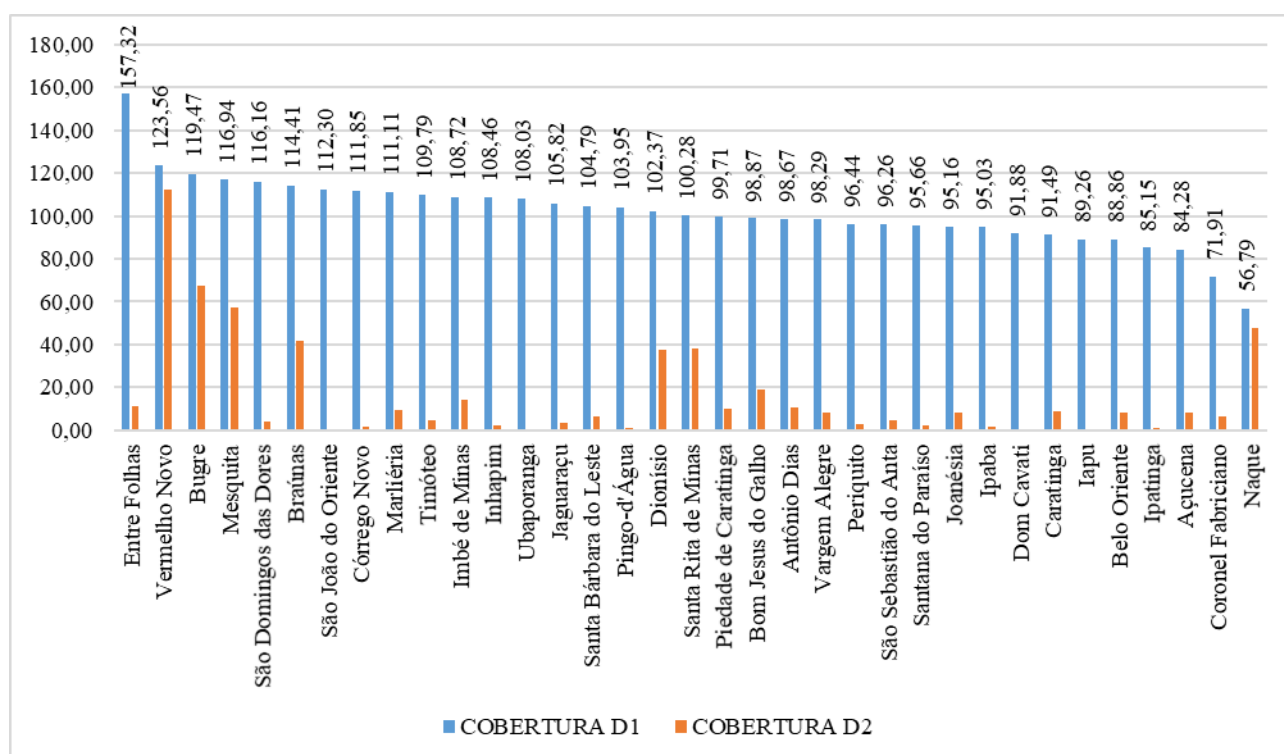
Fontes: Painel vacinação dados informados em 06/07/2021 e planilhas de distribuição de doses elaborada pelo nível central.

Os municípios com maior cobertura vacinal para esse público são São Sebastião do Anta (137,99% D1 e 73,36% D2), Jaguaraçu (126,21% D1 e 81,38% D2) e São Domingos das Dores (125,15% D1 e 50,90% D2) já os municípios Coronel Fabriciano (81,03% D1 e 55,36% D2), Santa Rita de Minas (76,69% D1 e 61,49% D2) e Naque (72,37% D1 e 42,41% D2) apresentaram as menores coberturas vacinais para esse público.

60 a 64 anos

Na macrorregião do Vale do Aço já foram vacinados com primeira dose 39.268 idosos de 60 a 64 anos entre esses 2.858 já receberam a segunda dose da vacina contra COVID. A cobertura geral para primeira dose é de 91,75% para primeira dose e de 6,70% para esquema completo.

Gráfico 43 - Cobertura vacinal da Campanha Nacional de Vacinação Contra COVID para o grupo idosos com 60 a 64 anos, SRS- Coronel Fabriciano – 2021.



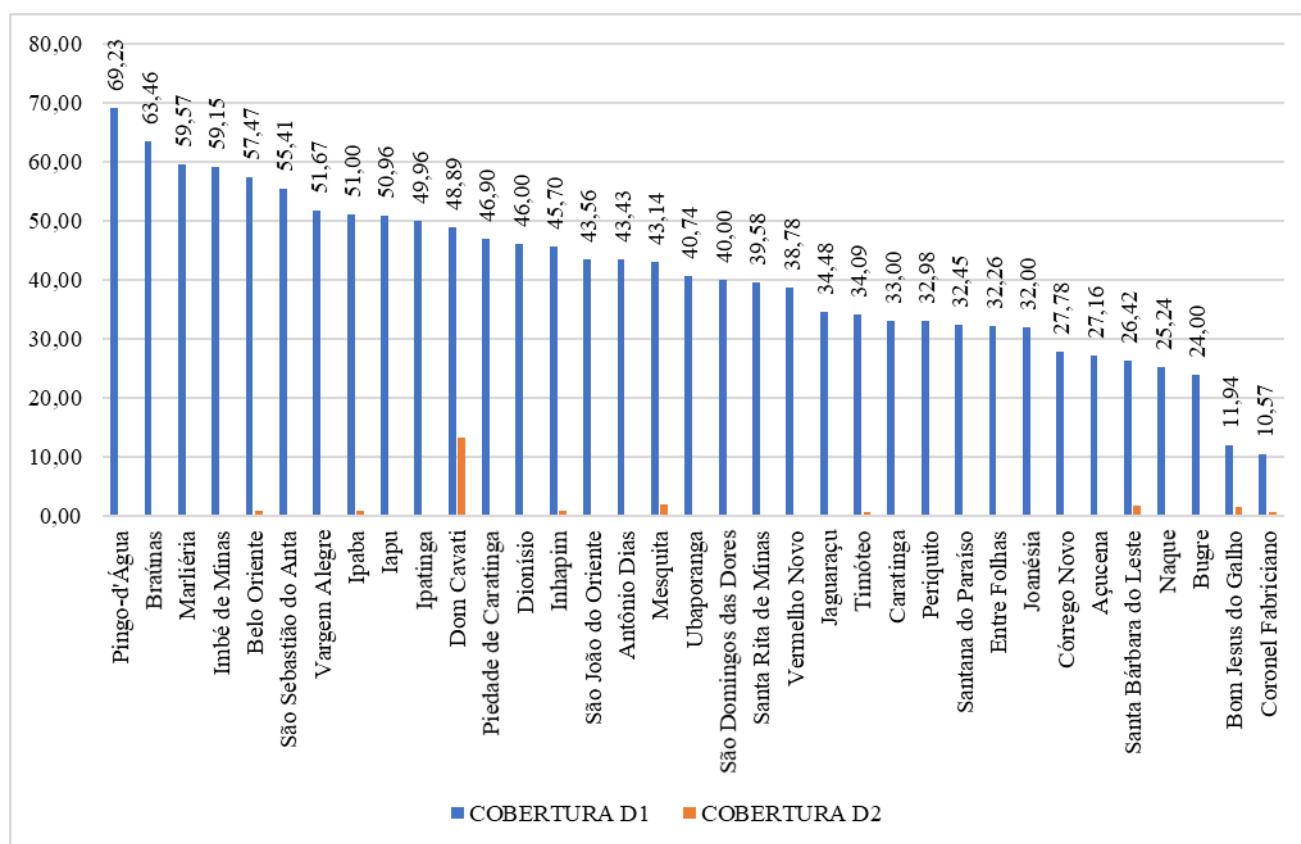
Fontes: Painel vacinação dados informados em 06/07/2021 e planilhas de distribuição de doses elaborada pelo nível central.

Os municípios com maior cobertura vacinal para esse público são Entre Folhas (157,32% D1 e 10,98% D2), Vermelho Novo (123,56% D1 e 112,50% D2) e Bugre (119,47% D1 e 67,37% D2), já os municípios Açucena (84,28% D1 e 8,39% D2), Coronel Fabriciano (71,91% D1 e 6,44% D2) e Naque (56,79% D1 e 47,50% D2) apresentaram as menores coberturas vacinais para esse público.

7.2.4 Gestantes e Puérperas

Na macrorregião do Vale do Aço já foram vacinados com primeira dose 3.444 gestantes e puérperas e 36 com segunda dose da vacina contra COVID. A cobertura geral para primeira dose é de 38,12% para primeira dose e de 0,40% para esquema completo.

Gráfico 44 - Cobertura vacinal da Campanha Nacional de Vacinação Contra COVID para o grupo gestantes e puérperas, Macrorregião do Vale do Aço, 2021.



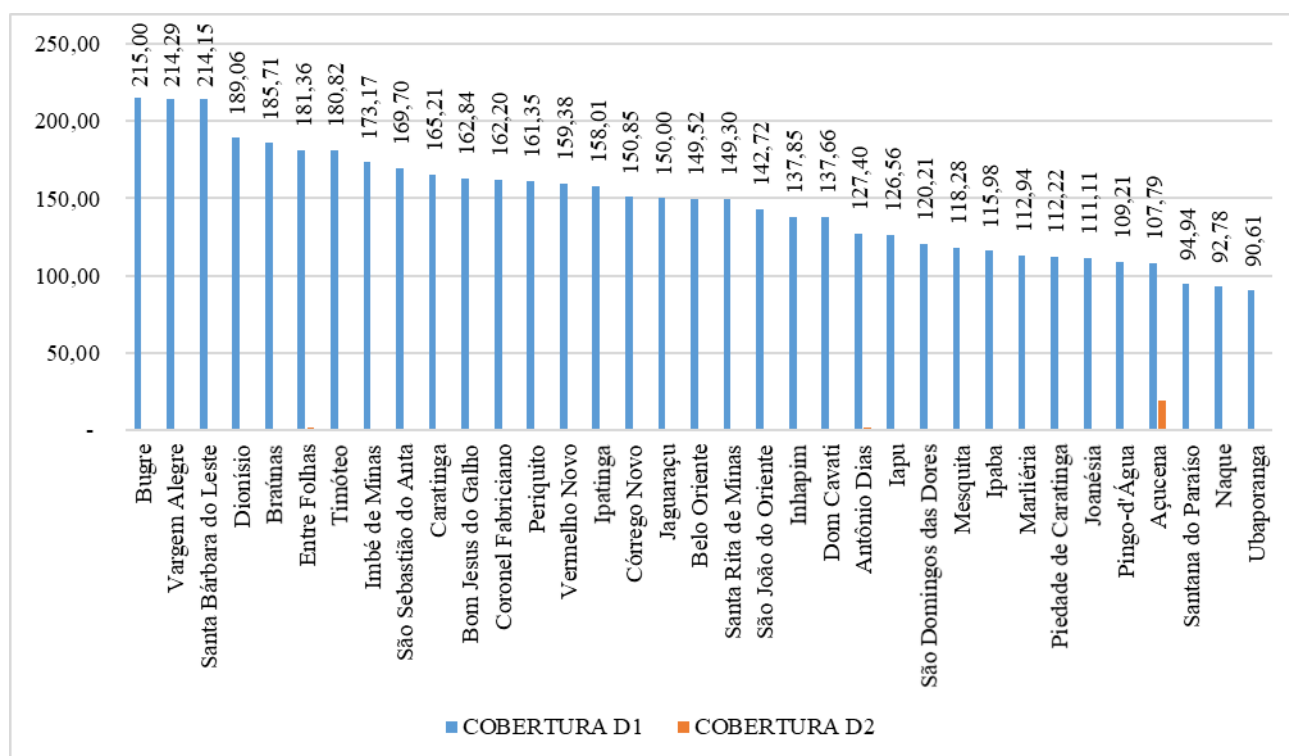
Fontes: Painel vacinação dados informados em 06/07/2021 e planilhas de distribuição de doses elaborada pelo nível central.

Os municípios com maior cobertura vacinal para esse público são Pingo D'Água (69,23% D1 e 0,00% D2), Braúnas (63,46% D1 e 0,00% D2) e Marliéria (59,57% D1 e 0,00% D2), já os municípios Bugre (24,00% D1 e 0,00% D2), Bom Jesus do Galho (11,94% D1 e 1,49% D2) e Coronel Fabriciano (10,57% D1 e 0,77% D2) apresentaram as menores coberturas vacinais para esse público.

7.2.5 Trabalhadores da Educação

Na macrorregião do Vale do Aço já foram vacinados com primeira dose 15.975 trabalhadores da educação, 38 com segunda dose da vacina contra COVID e 2 com dose única. A cobertura geral para primeira dose é de 153,93% para primeira dose e de 0,39 para esquema completo.

Gráfico 45 - Cobertura vacinal da Campanha Nacional de Vacinação Contra COVID para o grupo trabalhadores da educação, Macrorregião do Vale do Aço, 2021.



Fontes: Painel vacinação dados informados em 06/07/2021 e planilhas de distribuição de doses elaborada pelo nível central.

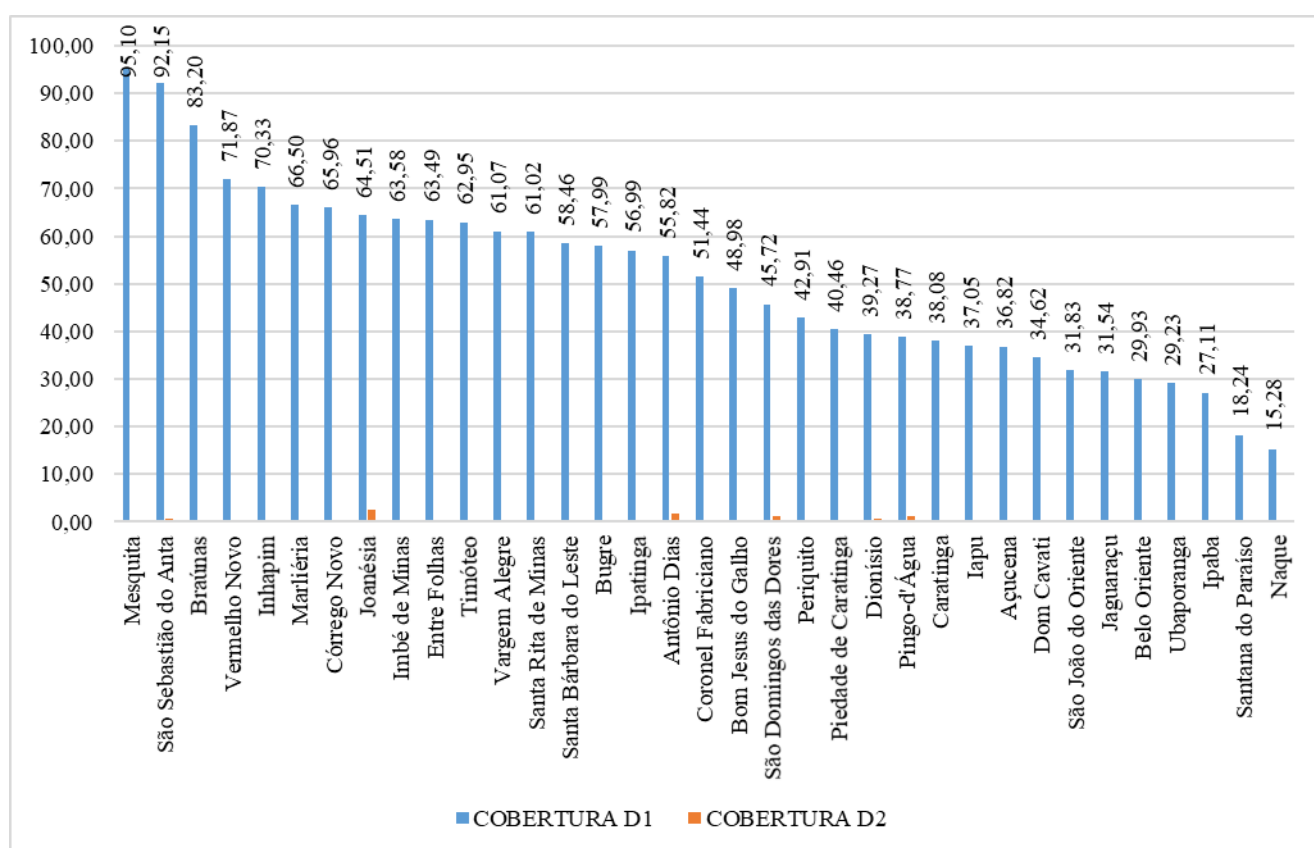
Os municípios com maior cobertura vacinal para esse público são Bugre (215,00% D1 e 0,00% D2), Vargem Alegre (214,29% D1 e 0,00% D2) e Santa Bárbara do Leste (214,15% D1 e 0,00% D2), já os municípios Santana do Paraíso (94,94% D1 e 0,30% D2), Naque (92,78% D1 e 0,00% D2) e Ubaporanga (90,61% D1 e 0,00% D2) apresentaram as menores coberturas vacinais para esse público.

7.2.6 População geral por faixa etária

55 a 59 anos

Na macrorregião do Vale do Aço já foram vacinados com primeira dose 24.708 pessoas com 55 a 59 anos, 23 com segunda dose e 64 com dose única da vacina contra COVID. A cobertura geral para primeira dose é de 50,60% para primeira dose.

Gráfico 46 - Cobertura vacinal da Campanha Nacional de Vacinação Contra COVID para o grupo população geral de 55 a 59 anos, Macrorregião do Vale do Aço, 2021.



Fontes: Painel vacinação dados informados em 06/07/2021 e planilhas de distribuição de doses elaborada pelo nível central.

Os municípios com maior cobertura vacinal para esse público são Mesquita (95,10% D1 e 0,29% D2), São Sebastião do Anta (92,15% D1 e 0,53% D2) e Braúnas (83,20% D1 e 0,00% D2), já os municípios Ipaba (27,11% D1 e 0,00% D2), Santana do Paraíso (18,24% D1 e 0,00% D2) e Naque (15,28% D1 e 0,00% D2) apresentaram as menores coberturas vacinais para esse público.