

BOLETIM  
EPIDEMIOLÓGICO E  
ASSISTENCIAL  
COVID-19  
(Edição Especial)

Número 26

CORONA VÍRUS



SAÚDE



GOVERNO  
DIFERENTE.  
ESTADO  
EFICIENTE.

**Governador do Estado de Minas Gerais**

Romeu Zema Neto

**Secretário de Estado de Saúde de Minas Gerais**

Fábio Baccheretti Vitor

**Secretário de Estado Adjunto**

André Luiz Moreira dos Anjos

**Chefia de Gabinete**

Luiza Hermeto Coutinho Campos

**Assessora de Comunicação Social**

Antônio Cotta

**Subsecretaria de Políticas e Ações de Saúde**

Marcilio Dias Magalhães

**Subsecretaria de Regulação do Acesso a****Serviços e Insumos de Saúde**

Juliana Ávila Teixeira

**Subsecretaria de Inovação e Logística em Saúde**

André de Andrade Ranieri

**Subsecretaria de Gestão Regional**

Darlan Venâncio Thomaz Pereira

**Subsecretaria de Vigilância em Saúde**

Janaína Passos de Paula

**Organização/Sala de Situação COVID-19**

Evandro Thiago M. Lana

Isabella A. de A. Oliveira

Maria Laura S. Starling

Sarah Lima Queiroz

Vanessa Cardoso Ferreira

**Elaboração**

Denise Helena França Marques Maia/FJP



## Apresentação

Este boletim tem como objetivo apresentar um panorama geral dos casos e óbitos de Covid-19 no estado de Minas Gerais, com ênfase na distribuição dos casos por Macrorregião de Saúde e alguns municípios selecionados. Essa visão mais ampla da situação epidemiológica no estado fornecerá insumos para a orientação, prevenção e controle das ações de vigilância.

## 1. EVOLUÇÃO DO NÚMERO DE CASOS DE COVID-19 POR SEMANA EPIDEMIOLÓGICA E DE ÓBITOS NAS MACRORREGIÕES DE SAÚDE

O boletim que ora se apresenta traz a evolução do número de notificações de Covid-19 até 31 de julho de 2021 (30ª semana epidemiológica) e alguns indicadores desagregados por Macrorregiões de Saúde de Minas Gerais, por alguns municípios selecionados e porte populacional. Também mostra a situação dos óbitos por Macrorregião e tamanho de população.

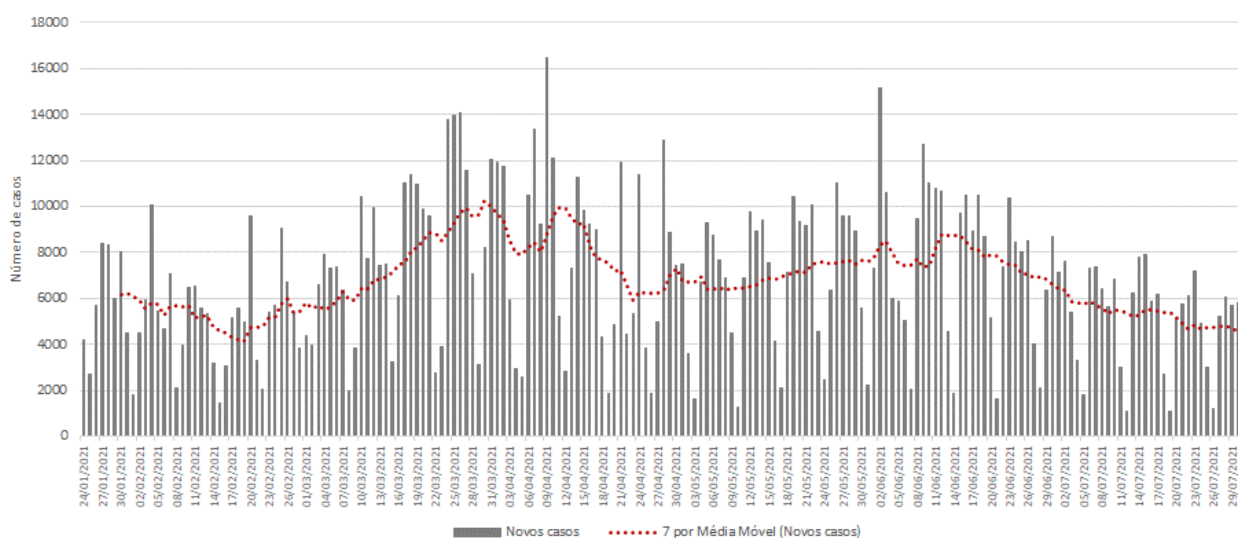
Destaca-se que as semanas epidemiológicas foram ajustadas conforme cronograma adotado pelo Ministério da Saúde. Sendo assim, os dados apresentados neste boletim só podem ser comparados com as semanas epidemiológicas de 2021. Com as demais, comparações não devem ser feitas em virtude das diferenças de temporalidade.

### 1.1 – Evolução do número de notificações de Covid-19

O número de casos registrados de Covid-19 em Minas Gerais até a data de referência, com informações por município de residência, foi de 1.962.258. Na comparação entre a 29ª e 30ª semana epidemiológica de 2021, houve incremento de 1,7% (Tabela 1).

Em relação aos novos casos da doença, a taxa de variação (em duas semanas) da média móvel de 14 dias foi de -12,6%. Enquanto o número médio de novos casos na data de referência (31/07/2021) foi de 4.746, em 17/07/2021 (14 dias antes) havia sido de 5.427 (Figura 1). Portanto, em relação aos novos registros, o estado apresenta tendência de estabilidade.

**Figura 1. Evolução do número diário de novos casos de Covid-19 e média móvel de 7 dias – Total de Minas Gerais**



**Fonte:** SIVEP-Gripe, ESUS, GAL, Laboratórios Privados, Farmácias Privadas, acesso em 31/07/2021.

Até a semana de referência, a Macrorregião Centro havia respondido por 29,5% dos casos. A Sul veio em segundo lugar, com 14,3% do total de infectados, seguida por Triângulo do Norte e Sudeste, com 9,3% e 7,5% do total de casos confirmados, respectivamente. Essas quatro

Macrorregiões sozinhas acumularam 60,7% das notificações até 31/07/2021.

Pela Tabela 1, verifica-se que em três das 14 Macrorregiões de Saúde de Minas Gerais houve incremento no número de novos casos confirmados de Covid-19 em 14 dias. Três Macrorregiões apresentaram tendência de estabilidade e nove, tendência de queda. A Macrorregião Triângulo do Norte registrou a maior alta no número de novos casos da doença, seguida pela Triângulo do Sul, Noroeste e Centro (Tabela 1).

**Tabela 1. Distribuição de casos acumulados de Covid-19 e taxa de variação, média móvel de 7 dias e taxa de variação em 14 dias – Semanas epidemiológicas 28ª, 29ª e 30ª – Macrorregiões de Saúde**

Macrorregião	População	Casos por mil	Número acumulado de casos					Média móvel de 7 dias				Situação em 31/07/2021
			Semana			Variação (%)		Semana			Variação em 14 dias (%)	
			Até a 28ª	Até a 29ª	Até a 30ª	29ª sobre 28ª	30ª sobre 29ª	28ª	29ª	30ª		
Triângulo do Norte	1.316.731	139,1	175.635	178.994	183.100	1,9	2,3	458	480	587	28,0	Em alta
Triângulo do Sul	798.341	116,8	88.951	90.915	93.271	2,2	2,6	274	281	337	22,8	Em alta
Noroeste	710.130	103,7	70.457	71.988	73.631	2,2	2,3	212	219	235	10,5	Estável
Centro	6.682.940	86,6	560.385	569.245	579.004	1,6	1,7	1.478	1.266	1.394	-5,7	Estável
Sudeste	1.685.436	87,6	143.174	145.497	147.712	1,6	1,5	368	332	316	-14,1	Estável
Leste	692.191	88,5	59.858	60.617	61.277	1,3	1,1	112	108	94	-16,0	Em baixa
Sul	2.827.977	99,9	272.237	277.642	282.549	2,0	1,8	885	772	701	-20,8	Em baixa
Oeste	1.302.799	93,5	117.584	119.844	121.750	1,9	1,6	349	323	272	-22,1	Em baixa
Centro Sul	794.719	82,6	64.183	64.968	65.672	1,2	1,1	132	112	101	-24,1	Em baixa
Jequitinhonha	407.871	56,7	22.096	22.622	23.111	2,4	2,2	94	75	70	-25,6	Em baixa
Vale do Aço	848.782	113,5	94.104	95.382	96.321	1,4	1,0	191	183	134	-29,9	Em baixa
Leste do Sul	697.476	88,2	59.865	60.787	61.550	1,5	1,3	165	132	109	-33,9	Em baixa
Norte	1.692.733	66,1	107.626	109.792	111.873	2,0	1,9	510	309	297	-41,7	Em baixa
Nordeste	834.540	73,6	59.999	60.743	61.437	1,2	1,1	198	106	99	-49,9	Em baixa
<b>Minas Gerais</b>	<b>21.292.666</b>	<b>92</b>	<b>1.896.154</b>	<b>1.929.036</b>	<b>1.962.258</b>	<b>1,7</b>	<b>1,7</b>	<b>5.428</b>	<b>4.697</b>	<b>4.746</b>	<b>-12,6</b>	<b>Estável</b>

**Fonte:** SIVEP-Gripe, ESUS, GAL, Laboratórios Privados, Farmácias Privadas, acesso em 31/01/2021.

**Nota:** Dados organizados em ordem decrescente da variação percentual de novos casos em 14 dias.

Até a 30ª semana epidemiológica de 2021 foram confirmados em Minas Gerais 4.266 casos de residentes de fora do Estado, perfazendo um total de casos de Covid-19 confirmados em Minas Gerais de 1.966.524.

NA = não se aplica ou sem informação.

Sob a perspectiva do porte populacional, verifica-se aumento no número médio de novos casos em uma categoria, sobressaindo-se o grupo de municípios com mais de 500.000 habitantes. A maior queda ocorreu na faixa de 50.001 até 100.000 residentes (Tabela 2).

**Tabela 2. Distribuição do número acumulado de casos de Covid-19 e taxa de variação - Semanas epidemiológicas 28<sup>a</sup>, 29<sup>a</sup> e 30<sup>a</sup> de acordo com a faixa populacional dos municípios**

Faixa populacional	População	Casos por mil	Número acumulado de casos					Média móvel de 7 dias				Situação em 31/07/2021
			Semana			Variação		Semana			Variação em 14 dias (%)	
			Até a 28 <sup>a</sup>	Até a 29 <sup>a</sup>	Até a 30 <sup>a</sup>	29 <sup>a</sup> sobre 28 <sup>a</sup>	30 <sup>a</sup> sobre 29 <sup>a</sup>	28 <sup>a</sup>	29 <sup>a</sup>	30 <sup>a</sup>		
Maior que 500.000	4.462.895	97,8	417.422	427.046	436.381	2,3	2,2	6.581	9.624	9.335	41,8	Em alta
20.001 até 50.000	3.443.205	87,4	286.998	294.057	300.912	2,5	2,3	7.464	7.059	6.855	-8,2	Estável
100.001 até 500.000	5.259.789	89,9	456.106	464.559	472.629	1,9	1,7	8.878	8.453	8.070	-9,1	Estável
5.001 até 10.000	1.697.182	73,8	119.780	122.489	125.302	2,3	2,3	3.228	2.709	2.813	-12,9	Estável
10.001 até 20.000	2.720.353	76,9	200.787	205.066	209.098	2,1	2,0	5.445	4.279	4.032	-26,0	Em baixa
Até 5.000	832.767	68,8	55.037	56.081	57.277	1,9	2,1	1.642	1.044	1.196	-27,2	Em baixa
50.001 até 100.000	2.876.475	102,4	283.423	288.861	294.555	1,9	2,0	7.931	5.438	5.694	-28,2	Em baixa
Minas Gerais	21.292.666	92,2	1.896.154	1.929.036	1.962.258	1,7	1,7	37.995	32.882	33.222	-12,6	Estável

Fonte: SIVEP-Gripe, ESUS, GAL, Laboratórios Privados, Farmácias Privadas, acesso em 31/01/2021.

Nota: Dados organizados em ordem decrescente da variação percentual de novos casos em 14 dias.

Até a 30<sup>a</sup> semana epidemiológica de 2021 foram confirmados em Minas Gerais 4.266 casos de residentes de fora do Estado, perfazendo um total de casos de Covid-19 confirmados em Minas Gerais de 1.966.524.

NA = não se aplica ou sem informação.

## 1.2 – Evolução do número de óbitos por Covid-19

A Tabela 3 mostra o total de óbitos por Macrorregião de Saúde e alguns indicadores. Os dados revelam que, das 14 Macrorregiões, 10 registraram decréscimo no número médio de mortes em 14 dias, destacando-se Vale do Aço, Centro Sul e Leste, nessa ordem.

Em relação à evolução do número de óbitos acumulados, a Macrorregião Centro registrou 15.639 mortes até a data de referência, representando 31,2% do total estadual. Nos últimos sete dias houve incremento 1,6% em seu quantitativo de mortes (igual à média do estado).

O número de óbitos por 100 mil habitantes dessa Macrorregião foi de (2,3). A Macrorregião Sul registrou o segundo maior número de mortes até a 30<sup>a</sup> semana epidemiológica: 6.784 (14%). O número de óbitos por 100 mil habitantes foi de 2,4. Nos últimos sete dias houve incremento de 1,9% no total de mortes (0,3 pontos percentuais superiores à média estadual).

**Tabela 3. Distribuição do número acumulado de óbitos de Covid-19 e taxa de variação- Semanas epidemiológicas 28ª, 29ª e 30ª -Macrorregiões de Saúde**

Macrorregião	População	Óbitos por mil	Número acumulado de óbitos					Média móvel de 7 dias				Situação em 31/07/2021
			Semana			Variação		Semana			Variação em 14 dias (%)	
			Até a 27ª	Até a 28ª	Até a 30ª	29ª sobre 28ª	30ª sobre 29ª	28ª	29ª	30ª		
Norte	1.692.733	1,3	2.129	2.169	2.215	1,9	2,1	3,7	5,7	6,6	76,9	Em alta
Leste do Sul	697.476	1,9	1.281	1.301	1.315	1,6	1,1	1,6	2,9	2,0	27,3	Em alta
Sudeste	1.685.436	2,7	4.411	4.481	4.552	1,6	1,6	8,4	10,0	10,1	20,3	Em alta
Noroeste	710.130	2,5	1.741	1.760	1.787	1,1	1,5	3,4	2,7	3,9	12,5	Estável
Centro	6.682.940	2,3	15.136	15.390	15.639	1,7	1,6	39,7	36,3	35,6	-10,4	Estável
Nordeste	834.540	1,6	1.252	1.280	1.297	2,2	1,3	2,9	4,0	2,4	-15,0	Estável
Triângulo do Norte	1.316.731	3,5	4.503	4.563	4.641	1,3	1,7	13,9	8,6	11,1	-19,6	Estável
Triângulo do Sul	798.341	3,2	2.500	2.531	2.570	1,2	1,5	7,1	4,4	5,6	-22,0	Em baixa
Oeste	1.302.799	2,2	2.805	2.859	2.921	1,9	2,2	11,7	7,7	8,9	-24,4	Em baixa
Jequitinhonha	407.871	1,0	384	398	406	3,6	2,0	1,6	2,0	1,1	-27,3	Em baixa
Sul	2.827.977	2,4	6.517	6.656	6.784	2,1	1,9	27,4	19,9	18,3	-33,3	Em baixa
Leste	692.191	2,8	1.914	1.938	1.957	1,3	1,0	4,3	3,4	2,7	-36,7	Em baixa
Centro Sul	794.719	1,9	1.457	1.474	1.491	1,2	1,2	4,0	2,4	2,4	-39,3	Em baixa
Vale do Aço	848.782	3,0	2.508	2.535	2.544	1,1	0,4	2,6	3,9	1,3	-50,0	Em baixa
Minas Gerais	21.292.666	2,4	48.538	49.335	50.119	1,6	1,6	132,3	113,9	112,0	-15,3	Em baixa

Fonte: SIVEP-Gripe, ESUS, GAL, Laboratórios Privados, Farmácias Privadas, acesso em 31/07/2021.

Nota: Dados organizados em ordem decrescente da variação percentual de novos casos em 14 dias.

Até a 30ª semana epidemiológica de 2021 foram confirmados em Minas Gerais 342 óbitos de residentes de fora do Estado, perfazendo um total de mortes confirmadas por Covid-19 em Minas Gerais de 50.461.

Sob a perspectiva do tamanho populacional, houve variação positiva no número médio de novos óbitos em 14 dias somente na categorias de 5.001 até 10.000 habitantes. Minas Gerais apresentou decremento médio de -15,3% no número de novos óbitos em 14 dias e registrou 50.119 mortes até a 30ª semana epidemiológica de 2021. Verifica-se que a faixa populacional com até 5.000 habitantes foi a que teve maior queda na média móvel de novas mortes em duas semanas, seguida pelo grupo de municípios da faixa de 20.001 até 50.000 habitantes (Tabela 4).

**Tabela 4. Distribuição do número acumulado de óbitos por Covid-19 e taxa de variação - Semanas epidemiológicas 28ª, 29ª e 30ª de acordo com a faixa populacional dos municípios**

Faixa populacional	População	Óbitos por mil	Número acumulado de óbitos					Média móvel de 7 dias				Situação em 31/07/2021
			Semana			Variação		Semana			Variação em 14 dias (%)	
			Até a 28ª	Até a 29ª	Até a 30ª	29ª sobre 28ª	30ª sobre 29ª	28ª	29ª	30ª		
5.001 até 10.000	1.697.182	1,7	2.849	2.903	2.953	1,9	1,7	49	54	50	2,0	Em alta
Maior que 500.000	4.462.895	2,8	12.226	12.414	12.609	1,5	1,6	203	188	195	-3,9	Estável
100.001 até 500.000	5.259.789	2,7	13.553	13.783	13.991	1,7	1,5	219	230	208	-5,0	Estável
10.001 até 20.000	2.720.353	1,8	4.691	4.799	4.883	2,3	1,8	98	108	84	-14,3	Em baixa
50.001 até 100.000	2.876.475	2,5	7.066	7.169	7.276	1,5	1,5	148	103	107	-27,7	Em baixa
20.001 até 50.000	3.443.205	2,0	6.846	6.935	7.056	1,3	1,7	176	89	121	-31,3	Em baixa
Até 5.000	832.767	1,6	1.307	1.332	1.351	1,9	1,4	33	25	19	-42,4	Em baixa
Minas Gerais	21.292.666	2,4	48.538	49.335	50.119	1,6	1,6	926	797	784	-15,3348	Em baixa

Fonte: SIVEP-Gripe, ESUS, GAL, Laboratórios Privados, Farmácias Privadas, acesso em 31/07/2021.

Nota: Dados organizados em ordem decrescente da variação percentual de novos casos em 14 dias.

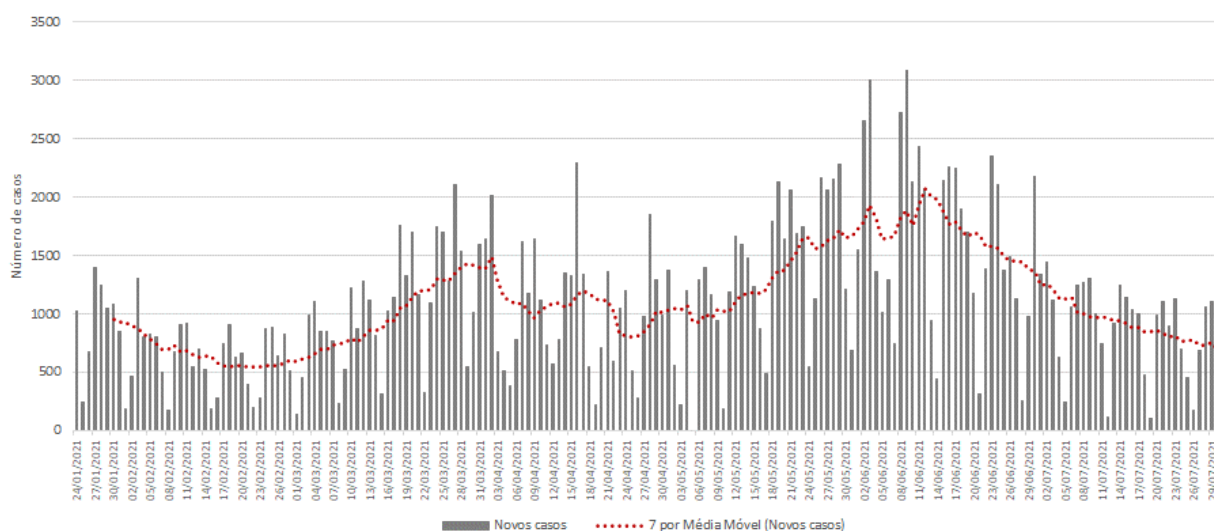
Até a 30ª semana epidemiológica de 2021 foram confirmados em Minas Gerais 342 óbitos de residentes de fora do Estado, perfazendo um total de mortes confirmadas por Covid-19 em Minas Gerais de 50.461.

## 2. EVOLUÇÃO DO NÚMERO ACUMULADO DE NOTIFICAÇÕES POR COVID-19 E MÉDIA MÓVEL DE NOVOS CASOS – 28ª, 29ª e 30ª SEMANAS EPIDEMIOLÓGICAS – PRINCIPAIS MUNICÍPIOS DAS MACROREGIÕES DE SAÚDE

### 2.1 – Macrorregião Sul

A Macrorregião de Saúde Sul registrou decremento no número de novos casos de Covid-19 em 14 dias. A média de novos registros da doença (dado pela média móvel de sete dias) no dia 31 de julho 2021 (30ª semana epidemiológica) na Macrorregião foi 701. Como duas semanas antes o quantitativo havia sido de 885, houve decréscimo de 20,8% (Figura 2). Portanto, a Macrorregião mostra tendência de queda no número de novos casos. No acumulado das semanas epidemiológicas consideradas, o estoque de casos passou de 272.237 para 277.642 e 282.549 - variação de 2,0% e 1,8%, nessa ordem - incrementos superiores à média estadual.

**Figura 2. Evolução do número diário de novos casos de Covid-19 e média móvel de 7 dias – Macrorregião Sul**



**Fonte:** SIVEP-Gripe, ESUS, GAL, Laboratórios Privados, Farmácias Privadas, acesso em 31/07/2021.

Os Municípios de Pouso Alegre (8%), Varginha (6%) e Poços de Caldas (5%) registraram o maior volume de casos até a 30ª semana, ao passo que Jacutinga, São Gonçalo do Sapucaí e Monte Sião os menores acumulados.

Entre os Municípios selecionados, Santa Rita do Sapucaí, Guaxupé e São Lourenço tiveram os maiores incrementos no número de novos casos de Covid-19 no período de 14 dias, ao passo que Boa Esperança, Ouro Fino e Alfenas as maiores quedas (Tabela 5).

Em Pouso Alegre, entre a 28ª e a 29ª semana, o número de casos saltou de 22.108 para 22.670 (aumento de 2,5%). Nos últimos sete dias foi para 23.032 (acréscimo de 1,6%). A média móvel de novos registros variou -31,4% em 14 dias (Em baixa).

Em Varginha, o incremento do número de registros da doença foi de 3,0% entre a 28ª e 29ª semana e de 2,5% entre a 29ª e 30ª. A média móvel de novos registros variou -23,4% em 14 dias (Em baixa).

Em Poços de Caldas, terceiro Município com o maior acumulado de infectados da Macrorregião, o crescimento do número de registros da doença foi de 1,8% entre a 28ª e 29ª semana e de 1,8% entre a 29ª e a 30ª semana. A média móvel de novos registros variou -23,6% em 14 dias (Em baixa).

Passos, por sua vez, na quarta posição, apresentou acréscimo de 1,8% no número acumulado de casos nos últimos sete dias (de 10.143 para 10.328). O número médio de novos casos em 14 dias variou em -37,1% (Em baixa).

Do grupo dos 25 Municípios com maior número acumulado de registros, Extrema (226,1) e Camanducaia (155,2) apresentaram os maiores números de casos por mil habitantes, enquanto Lavras (78,9) e Poços de Caldas (81,0) os menores.

**Tabela 5. Distribuição de casos acumulados de Covid-19 e média móvel de 7 dias dos 25 municípios com maior número de notificações – Semanas epidemiológicas 28ª, 29ª e 30ª – Macrorregião Sul**

Município	População	Casos por mil	Número acumulado de casos					Média móvel de 7 dias				Situação em 31/07/2021
			Semana			Variação (%)		Semana			Variação em 14 dias (%)	
			Até a 28ª	Até a 29ª	Até a 30ª	29ª sobre 28ª	30ª sobre 29ª	28ª	29ª	30ª		
Pouso Alegre	152.549	151,0	22.108	22.670	23.032	2,5	1,6	528	562	362	-31,4	Em baixa
Varginha	136.602	119,8	15.493	15.965	16.368	3,0	2,5	526	472	403	-23,4	Em baixa
Poços de Caldas	168.641	81,0	13.177	13.417	13.653	1,8	1,8	309	240	236	-23,6	Em baixa
Passos	115.337	89,5	9.928	10.143	10.328	2,2	1,8	294	215	185	-37,1	Em baixa
Alfenas	80.494	125,7	9.832	10.000	10.120	1,7	1,2	229	168	120	-47,6	Em baixa
Itajubá	97.334	97,6	9.280	9.358	9.496	0,8	1,5	170	78	138	-18,8	Em baixa
Três Corações	80.032	107,3	8.430	8.522	8.585	1,1	0,7	103	92	63	-38,8	Em baixa
Extrema	36.951	226,1	8.161	8.226	8.354	0,8	1,6	160	65	128	-20,0	Em baixa
Lavras	104.783	78,9	7.990	8.128	8.264	1,7	1,7	140	138	136	-2,9	Estável
Três Pontas	56.940	122,2	6.788	6.862	6.959	1,1	1,4	109	74	97	-11,0	Estável
São Sebastião do Paraíso	71.445	89,8	6.124	6.285	6.418	2,6	2,1	205	161	133	-35,1	Em baixa
Guaxupé	52.078	107,6	5.347	5.459	5.601	2,1	2,6	67	112	142	111,9	Em alta
São Lourenço	46.202	116,9	5.214	5.275	5.399	1,2	2,4	69	61	124	79,7	Em alta
Boa Esperança	40.219	119,3	4.693	4.751	4.799	1,2	1,0	126	58	48	-61,9	Em baixa
Machado	42.413	105,4	4.323	4.399	4.469	1,8	1,6	98	76	70	-28,6	Em baixa
Santa Rita do Sapucaí	43.753	91,7	3.461	3.761	4.011	8,7	6,6	100	300	250	150,0	Em alta
Piumhi	34.918	114,7	3.828	3.908	4.006	2,1	2,5	71	80	98	38,0	Em alta
Cambuí	29.814	132,6	3.828	3.894	3.953	1,7	1,5	46	66	59	28,3	Em alta
Andradas	41.396	94,9	3.870	3.905	3.930	0,9	0,6	41	35	25	-39,0	Em baixa
Camanducaia	21.801	155,2	3.234	3.234	3.383	0,0	4,6	0	0	149	NA	NA
Elói Mendes	28.320	102,1	2.792	2.854	2.892	2,2	1,3	56	62	38	-32,1	Em baixa
Ouro Fino	33.791	81,4	2.661	2.706	2.749	1,7	1,6	84	45	43	-48,8	Em baixa
Monte Sião	24.029	109,6	2.590	2.611	2.634	0,8	0,9	32	21	23	-28,1	Em baixa
São Gonçalo do Sapucaí	25.561	102,9	2.514	2.586	2.631	2,9	1,7	82	72	45	-45,1	Em baixa
Jacutinga	26.264	95,7	2.402	2.455	2.513	2,2	2,4	37	53	58	56,8	Em alta
<b>Macrorregião</b>	<b>2.827.977</b>	<b>99,9</b>	<b>272.237</b>	<b>277.642</b>	<b>282.549</b>	<b>884,7</b>	<b>772,1</b>	<b>701</b>	<b>2</b>	<b>2</b>	<b>-20,8</b>	<b>Em baixa</b>
<b>Minas Gerais</b>	<b>21.292.666</b>	<b>92,2</b>	<b>1.896.154</b>	<b>1.929.036</b>	<b>1.962.258</b>	<b>5.427,9</b>	<b>4.697,4</b>	<b>4.746</b>	<b>2</b>	<b>2</b>	<b>-12,6</b>	<b>Estável</b>

Fonte: SIVEP-Gripe, ESUS, GAL, Laboratórios Privados, Farmácias Privadas, acesso em 31/01/2021.

Nota: Dados organizados em ordem decrescente da variação percentual de novos casos em 14 dias.

Até a 30ª semana epidemiológica de 2021 foram confirmados em Minas Gerais 4.266 casos de residentes de fora do Estado, perfazendo um total de casos de Covid-19 confirmados em Minas Gerais de 1.966.524.

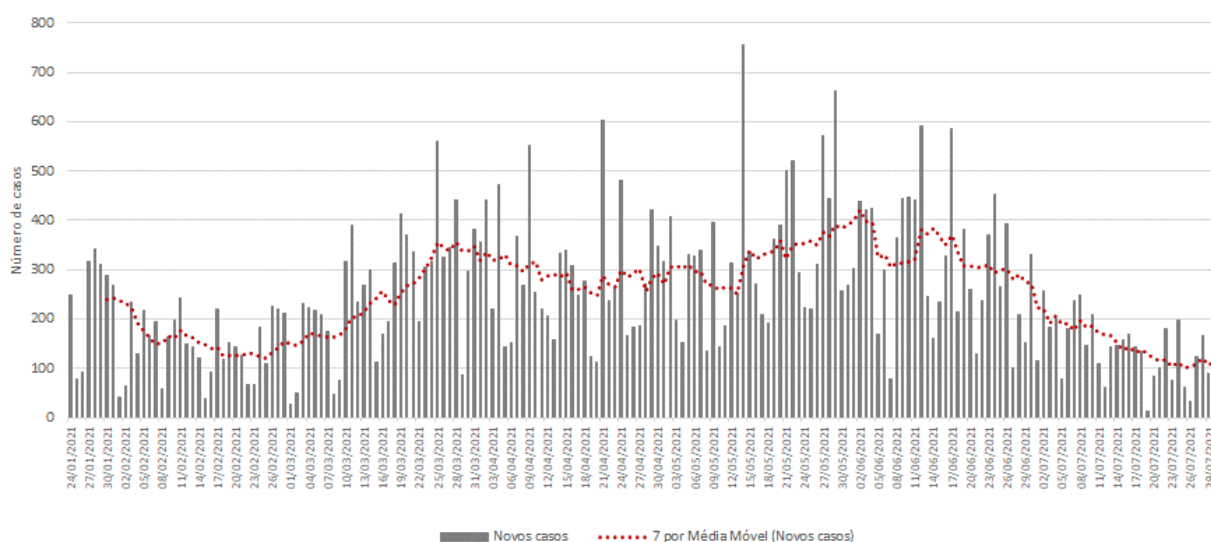
NA = não se aplica ou sem informação.



## 2.2 – Macrorregião Centro Sul

A Macrorregião de Saúde Centro Sul registrou decréscimo no número de novos casos de Covid-19 em 14 dias. A média de novos registros da doença (dado pela média móvel de sete dias) no dia 31 de julho 2021 (30ª semana epidemiológica) na Macrorregião foi 101. Como duas semanas antes o quantitativo havia sido de 132, houve decréscimo de 24,1% (Figura 3). Portanto, a Macrorregião mostra tendência de queda no número de novos casos. No acumulado das semanas epidemiológicas consideradas, o estoque de casos passou de 64.183 para 64.968 e 65.672 - variação de 1,2% e 1,1%, nessa ordem - incrementos inferiores à média estadual.

**Figura 3. Evolução do número diário de novos casos de Covid-19 e média móvel de 7 dias – Macrorregião Centro Sul**



**Fonte:** SIVEP-Gripe, ESUS, GAL, Laboratórios Privados, Farmácias Privadas, acesso em 31/07/2021.

Os Municípios de Conselheiro Lafaiete (22%), Barbacena (13%) e São João del Rei (13%) registraram o maior volume de casos até a 30ª semana, ao passo que Piedade do Rio Grande, Cristiano Ottoni e Nazareno os menores acumulados.

Entre os Municípios selecionados, Lagoa Dourada, Alto Rio Doce e Tiradentes tiveram os maiores incrementos no número de novos casos de Covid-19 no período de 14 dias, ao passo que Entre Rios de Minas, Piranga e Alfredo Vasconcelos as maiores quedas (Tabela 6).

Em Conselheiro Lafaiete, entre a 28ª e a 29ª semana, o número de casos saltou de 14.290 para 14.420 (aumento de 0,9%). Nos últimos sete dias foi para 14.552 (acrécimo de 0,9%). A média móvel de novos registros variou -24,6% em 14 dias (Em baixa).

Em Barbacena, o crescimento do número de registros da doença foi de 1,8% entre a 28ª e 29ª semana e de 0,9% entre a 29ª e 30ª. A média móvel de novos registros variou -8,1% em 14 dias (Estável).

Em São João del Rei, terceiro Município com o maior acumulado de infectados da Macrorregião, o crescimento do número de registros da doença foi de 1,3% entre a 28ª e 29ª semana e de 1,5% entre a 29ª e a 30ª semana. A média móvel de novos registros variou -6,1% em 14 dias

(Estável).

Congonhas, por sua vez, na quarta posição, apresentou acréscimo de 1,1% no número acumulado de registros nos últimos sete dias (de 7.986 para 8.076). O número médio de novos casos em 14 dias não teve variação.

Do grupo dos 25 Municípios com maior número acumulado de registros, Congonhas (146,0) e Ouro Branco (114,6) apresentaram os maiores números de casos por mil habitantes, enquanto Piranga (32,7) e Alto Rio Doce (48,5) os menores.

**Tabela 6. Distribuição de casos acumulados de Covid-19 e média móvel de 7 dias dos 25 municípios com maior número de notificações – Semanas epidemiológicas 28ª, 29ª e 30ª – Macrorregião Centro Sul**

Municípios	População	Casos por mil	Número acumulado de casos					Média móvel de 7 dias				Situação em 31/07/2021
			Semana			Variação (%)		Semana			Variação em 14 dias (%)	
			Até a 28ª	Até a 29ª	Até a 30ª	29ª sobre 28ª	30ª sobre 29ª	28ª	29ª	30ª		
Conselheiro Lafaiete	129.606	112,3	14.290	14.420	14.552	0,9	0,9	175	130	132	-24,6	Em baixa
Barbacena	138.204	62,4	8.398	8.545	8.624	1,8	0,9	86	147	79	-8,1	Estável
São João del Rei	90.497	91,8	8.078	8.181	8.304	1,3	1,5	131	103	123	-6,1	Estável
Congonhas	55.309	146,0	7.912	7.986	8.076	0,9	1,1	90	74	90	0,0	Estável
Ouro Branco	39.867	114,6	4.446	4.508	4.568	1,4	1,3	74	62	60	-18,9	Em baixa
Barroso	20.897	97,8	2.015	2.031	2.044	0,8	0,6	24	16	13	-45,8	Em baixa
Carandá	25.669	77,4	1.934	1.960	1.987	1,3	1,4	47	26	27	-42,6	Em baixa
Bom Sucesso	17.607	66,7	1.148	1.167	1.174	1,7	0,6	35	19	7	-80,0	Em baixa
Dores de Campos	10.223	105,5	1.072	1.077	1.079	0,5	0,2	8	5	2	-75,0	Em baixa
Lagoa Dourada	13.063	61,1	795	796	798	0,1	0,3	1	1	2	100,0	Em alta
Prados	9.080	84,9	768	768	771	0,0	0,4	0	0	3	NA	NA
Santa Cruz de Minas	8.664	89,0	763	766	771	0,4	0,7	19	3	5	-73,7	Em baixa
São Tiago	10.960	70,3	716	751	770	4,9	2,5	20	35	19	-5,0	Estável
Entre Rios de Minas	15.380	49,2	741	756	756	2,0	0,0	16	15	0	-100,0	Em baixa
Antônio Carlos	11.459	65,5	739	743	750	0,5	0,9	20	4	7	-65,0	Em baixa
Resende Costa	11.540	56,6	648	652	653	0,6	0,2	2	4	1	-50,0	Em baixa
Alfredo Vasconcelos	6.981	84,5	578	585	590	1,2	0,9	27	7	5	-81,5	Em baixa
Piranga	17.634	32,7	561	576	577	2,7	0,2	11	15	1	-90,9	Em baixa
Madre de Deus de Minas	5.109	108,4	543	549	554	1,1	0,9	7	6	5	-28,6	Em baixa
Alto Rio Doce	10.859	48,5	489	506	527	3,5	4,2	14	17	21	50,0	Em alta
Tiradentes	8.072	63,9	500	509	516	1,8	1,4	5	9	7	40,0	Em alta
Cipotânea	10.322	75,3	503	508	512	1,0	0,8	7	5	4	-42,9	Em baixa
Nazareno	8.660	57,6	488	495	499	1,4	0,8	15	7	4	-73,3	Em baixa
Cristiano Ottoni	5.156	87,9	446	451	453	1,1	0,4	0	5	2	NA	NA
Piedade do Rio Grande	4.466	84,4	377	377	377	0,0	0,0	0	0	0	NA	NA
<b>Macrorregião</b>	<b>794.719</b>	<b>82,6</b>	<b>64.183</b>	<b>64.968</b>	<b>65.672</b>	<b>1,2</b>	<b>1,1</b>	<b>132</b>	<b>112</b>	<b>101</b>	<b>-24,1</b>	<b>Em baixa</b>
<b>Minas Gerais</b>	<b>21.292.666</b>	<b>92,2</b>	<b>1.896.154</b>	<b>1.929.036</b>	<b>1.962.258</b>	<b>1,7</b>	<b>1,7</b>	<b>5.428</b>	<b>4.697</b>	<b>4.746</b>	<b>-12,6</b>	<b>Estável</b>

**Fonte:** SIVEP-Gripe, ESUS, GAL, Laboratórios Privados, Farmácias Privadas, acesso em 31/01/2021.

**Nota:** Dados organizados em ordem decrescente da variação percentual de novos casos em 14 dias.

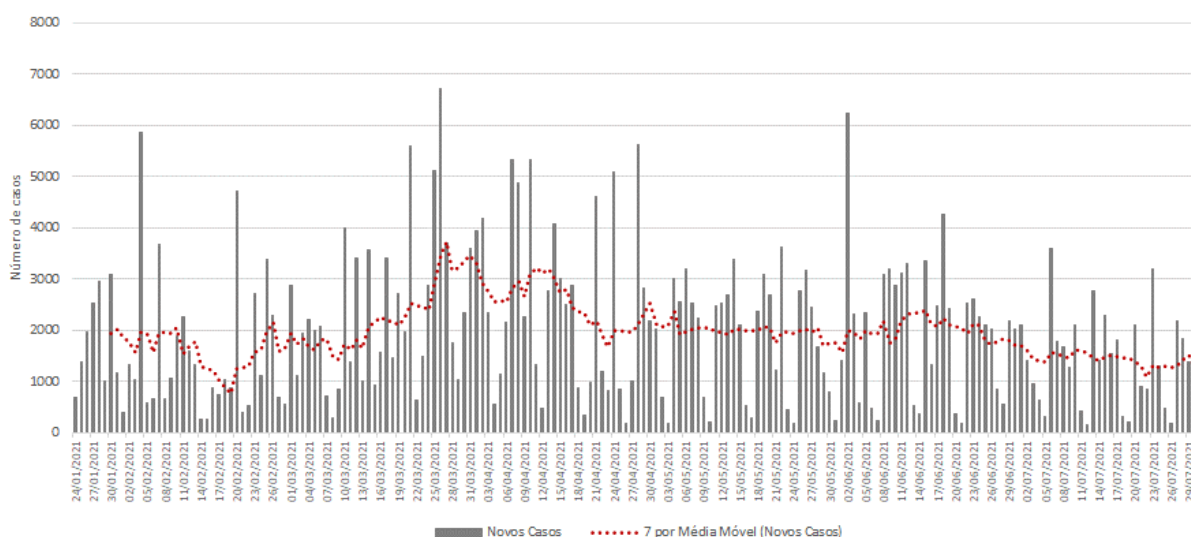
Até a 30ª semana epidemiológica de 2021 foram confirmados em Minas Gerais 4.266 casos de residentes de fora do Estado, perfazendo um total de casos de Covid-19 confirmados em Minas Gerais de 1.966.524.

NA = não se aplica ou sem informação.

## 2.3 – Macrorregião Centro

A Macrorregião de Saúde Centro registrou decréscimo no número de novos casos de Covid-19 em 14 dias. A média de novos registros da doença (dado pela média móvel de sete dias) no dia 31 de julho 2021 (30ª semana epidemiológica) na Macrorregião foi 1.394. Como duas semanas antes o quantitativo havia sido de 1.478, houve decréscimo de -5,7% (Figura 4). Portanto, a Macrorregião mostra tendência de estabilidade no número de novos casos. No acumulado das semanas epidemiológicas consideradas, o estoque de casos passou de 560.385 para 569.245 e 579.004 - variação de 1,6% e 1,7%, nessa ordem - incrementos inferiores à média estadual.

**Figura 4. Evolução do número diário de novos casos de Covid-19 e média móvel de 7 dias – Macrorregião Centro**



**Fonte:** SIVEP-Gripe, ESUS, GAL, Laboratórios Privados, Farmácias Privadas, acesso em 31/07/2021.

Os Municípios de Belo Horizonte (45%), Contagem (7%) e Betim (5%) registraram o maior volume de casos até a 30ª semana, ao passo que Igarapé, Santa Bárbara e Guanhães os menores acumulados.

Entre os Municípios selecionados, Betim, Itabira e Lagoa Santa tiveram os maiores incrementos no número de novos casos de Covid-19 no período de 14 dias, ao passo que Curvelo, Pompéu e Ibirité as maiores quedas (Tabela 7).

Em Belo Horizonte, entre a 28ª e a 29ª semana, o número de casos saltou de 249.905 para 254.675 (aumento de 1,9%). Nos últimos sete dias foi para 259.535 (acréscimo de 1,9%). A média móvel de novos registros variou -8,7% em 14 dias (Estável).

Em Contagem, o crescimento do número de registros da doença foi de 1,0% entre a 28ª e 29ª semana e de 1,8% entre a 29ª e 30ª. A média móvel de novos registros variou -33,2% em 14 dias (Em baixa).

Em Betim, terceiro Município com o maior acumulado de infectados da Macrorregião, o crescimento do número de registros da doença foi de 0,3% entre a 28ª e 29ª semana e de 1,0% entre a 29ª e a 30ª semana. A média móvel de novos registros variou 120,7% em 14 dias (Em alta).

Sete Lagoas, por sua vez, na quarta posição, apresentou acréscimo de 1,3% no número acumulado de registros nos últimos sete dias (de 22.269 para 22.554). O número médio de novos casos em 14 dias alterou-se em -6,9% (Estável).

Do grupo dos 25 Municípios com maior número acumulado de registros, Itabirito (247,2) e Nova Lima (182,6) apresentaram os maiores números de casos por mil habitantes, enquanto Santa Luzia (38,5) e Sabará (40,6) os menores.

**Tabela 7. Distribuição de casos acumulados de Covid-19 e média móvel de 7 dias dos 25 municípios com maior número de notificações – Semanas epidemiológicas 28ª, 29ª e 30ª – Macrorregião Centro**

Municípios	População	Casos por mil	Número acumulado de casos					Média móvel de 7 dias				Situação em 31/07/2021
			Semana			Variação (%)		Semana			Variação em 14 dias (%)	
			Até a 28ª	Até a 29ª	Até a 30ª	29ª sobre 28ª	30ª sobre 29ª	28ª	29ª	30ª		
Belo Horizonte	2.521.564	102,9	249.905	254.675	259.535	1,9	1,9	5321	4770	4860	-8,7	Estável
Contagem	668.949	63,7	41.460	41.867	42.636	1,0	1,8	1151	407	769	-33,2	Em baixa
Betim	444.784	68,6	30.138	30.235	30.533	0,3	1,0	135	97	298	120,7	Em alta
Sete Lagoas	241.835	93,3	21.986	22.269	22.554	1,3	1,3	306	283	285	-6,9	Estável
Itabira	120.904	163,0	19.065	19.315	19.708	1,3	2,0	214	250	393	83,6	Em alta
Ribeirão das Neves	338.197	54,9	18.044	18.257	18.554	1,2	1,6	259	213	297	14,7	Estável
Nova Lima	96.157	182,6	17.252	17.348	17.555	0,6	1,2	275	96	207	-24,7	Em baixa
Itabirito	52.446	247,2	12.665	12.819	12.967	1,2	1,2	223	154	148	-33,6	Em baixa
Ibirité	182.153	51,4	9.096	9.253	9.359	1,7	1,1	204	157	106	-48,0	Em baixa
Mariana	61.288	152,3	9.027	9.212	9.333	2,0	1,3	206	185	121	-41,3	Em baixa
João Monlevade	80.416	107,6	8.328	8.482	8.654	1,8	2,0	132	154	172	30,3	Em alta
Santa Luzia	220.444	38,5	8.359	8.430	8.496	0,8	0,8	84	71	66	-21,4	Em baixa
Vespasiano	129.765	48,5	6.133	6.199	6.291	1,1	1,5	81	66	92	13,6	Estável
Ouro Preto	74.558	79,0	5.679	5.794	5.893	2,0	1,7	97	115	99	2,1	Estável
Lagoa Santa	65.657	87,1	5.608	5.659	5.721	0,9	1,1	39	51	62	59,0	Em alta
Pedro Leopoldo	64.712	86,4	5.467	5.519	5.591	1,0	1,3	102	52	72	-29,4	Em baixa
Sabará	137.125	40,6	5.473	5.516	5.569	0,8	1,0	53	43	53	0,0	Estável
Curvelo	80.616	62,7	4.887	5.013	5.052	2,6	0,8	87	126	39	-55,2	Em baixa
Barão de Cocais	32.866	124,0	3.887	3.975	4.074	2,3	2,5	112	88	99	-11,6	Estável
Brumadinho	40.666	95,9	3.757	3.814	3.898	1,5	2,2	81	57	84	3,7	Estável
Matozinhos	38.151	96,9	3.563	3.642	3.696	2,2	1,5	63	79	54	-14,3	Estável
Pompéu	32.035	106,7	3.377	3.402	3.417	0,7	0,4	30	25	15	-50,0	Em baixa
Guanhães	34.573	96,3	3.210	3.263	3.328	1,7	2,0	65	53	65	0,0	Estável
Santa Bárbara	31.604	97,5	2.996	3.046	3.081	1,7	1,1	59	50	35	-40,7	NA
Igarapé	43.817	70,0	2.998	3.028	3.067	1,0	1,3	43	30	39	-9,3	Estável
<b>Macrorregião</b>	<b>6.682.940</b>	<b>86,6</b>	<b>560.385</b>	<b>569.245</b>	<b>579.004</b>	<b>1,6</b>	<b>1,7</b>	<b>1.478</b>	<b>1.266</b>	<b>1.394</b>	<b>-5,7</b>	<b>Estável</b>
<b>Minas Gerais</b>	<b>21.292.666</b>	<b>92,2</b>	<b>1.896.154</b>	<b>1.929.036</b>	<b>1.962.258</b>	<b>1,7</b>	<b>1,7</b>	<b>5.428</b>	<b>4.697</b>	<b>4.746</b>	<b>-12,6</b>	<b>Estável</b>

**Fonte:** SIVEP-Gripe, ESUS, GAL, Laboratórios Privados, Farmácias Privadas, acesso em 31/01/2021.

**Nota:** Dados organizados em ordem decrescente da variação percentual de novos casos em 14 dias.

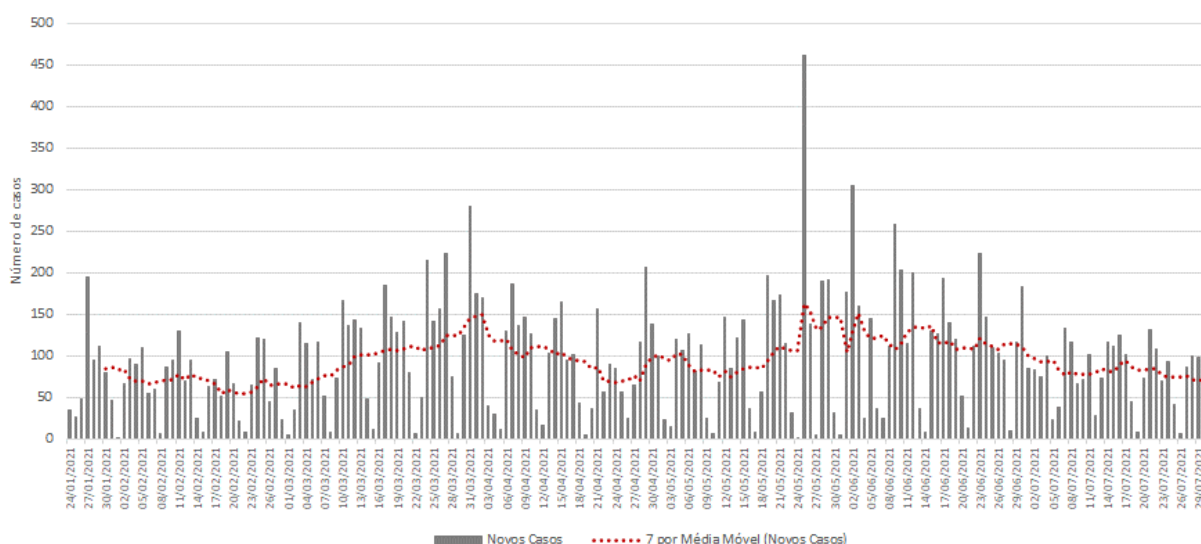
Até a 30ª semana epidemiológica de 2021 foram confirmados em Minas Gerais 4.266 casos de residentes de fora do Estado, perfazendo um total de casos de Covid-19 confirmados em Minas Gerais de 1.966.524.

NA = não se aplica ou sem informação.

## 2.4 – Macrorregião Jequitinhonha

A Macrorregião de Saúde Jequitinhonha registrou decréscimo no número de novos casos de Covid-19 em 14 dias. A média de novos registros da doença (dado pela média móvel de sete dias) no dia 31 de julho 2021 (30ª semana epidemiológica) na Macrorregião foi 70. Como duas semanas antes o quantitativo havia sido de 94, houve decréscimo de 25,6% (Figura 5). Portanto, a Macrorregião mostra tendência de queda no número de novos casos. No acumulado das semanas epidemiológicas consideradas, o estoque de casos passou de 22.096 para 22.622 e 23.111 - variação de 2,4% e 2,2%, nessa ordem - incrementos superiores à média estadual.

**Figura 5. Evolução do número diário de novos casos de Covid-19 e média móvel de 7 dias – Macrorregião Jequitinhonha**



**Fonte:** SIVEP-Gripe, ESUS, GAL, Laboratórios Privados, Farmácias Privadas, acesso em 31/07/2021.

Os Municípios de Diamantina (19%), Conceição do Mato Dentro (13%) e Capelinha (12%) registraram o maior volume de casos até a 30ª semana, ao passo que Aricanduva, Berilo e Leme do Prado os menores acumulados.

Entre os Municípios selecionados, Carbonita, Coronel Murta, Datas e Coluna tiveram os maiores incrementos no número de novos casos de Covid-19 no período de 14 dias, ao passo que Alvorada de Minas, Leme do Prado, Alvorada de Minas e Capelinha as maiores quedas (Tabela 8).

Em Diamantina, entre a 28ª e a 29ª semana, o número de casos saltou de 4.174 para 4.304 (aumento de 3,1%). Nos últimos sete dias foi para 4.407 (acréscimo de 2,4%). A média móvel de novos registros variou -12,7% em 14 dias (Estável).

Em Conceição do Mato Dentro, o crescimento do número de registros da doença foi de 0,4% entre a 28ª e 29ª semana e de 0,7% entre a 29ª e 30ª. A média móvel de novos registros variou 5,6% em 14 dias (Estável).

Em Capelinha, terceiro município com o maior acumulado de infectados da Macrorregião, o crescimento do número de registros da doença foi de 4,7% entre a 28ª e 29ª semana e de 2,9% entre a 29ª e a 30ª semana. A média móvel de novos registros variou -72,1% em 14 dias (Em baixa).

Araçuaí, por sua vez, na quarta posição, apresentou acréscimo de 2,7% no número acumulado

de registros nos últimos sete dias (de 1.837 para 1.887). O número médio de novos casos em 14 dias alterou-se em 22,0% (Em alta).

Do grupo dos 25 municípios com maior número acumulado de registros, Conceição do Mato Dentro (166,7) e Datas (99,4) apresentaram os maiores números de casos por mil habitantes, enquanto Berilo (12,9) e Chapada do Norte (14,1) os menores.

**Tabela 8. Distribuição de casos acumulados de Covid-19 e média móvel de 7 dias dos 25 municípios com maior número de notificações – Semanas epidemiológicas 28ª, 29ª e 30ª – Macrorregião Jequitinhonha**

Municípios	População	Casos por mil	Número acumulado de casos					Média móvel de 7 dias				Situação em 31/07/2021
			Semana			Variação (%)		Semana			Variação em 14 dias (%)	
			Até a 28ª	Até a 29ª	Até a 30ª	29ª sobre 28ª	30ª sobre 29ª	28ª	29ª	30ª		
Diamantina	47.825	92,1	4.174	4.304	4.407	3,1	2,4	118	130	103	-12,7	Estável
Conceição do Mato Dentro	17.503	166,7	2.886	2.898	2.917	0,4	0,7	18	12	19	5,6	Estável
Capelinha	38.057	75,2	2.655	2.780	2.861	4,7	2,9	290	125	81	-72,1	Em baixa
Araçuaí	36.712	51,4	1.811	1.837	1.887	1,4	2,7	41	26	50	22,0	Em alta
Itamarandiba	34.936	53,3	1.643	1.748	1.861	6,4	6,5	72	105	113	56,9	Em alta
Turmalina	20.125	65,6	1.251	1.284	1.320	2,6	2,8	29	33	36	24,1	Em alta
Serro	20.940	54,4	1.125	1.131	1.139	0,5	0,7	17	6	8	-52,9	Em baixa
Minas Novas	31.497	26,8	835	839	845	0,5	0,7	13	4	6	-53,8	Em baixa
Gouveia	11.818	55,8	645	651	659	0,9	1,2	8	6	8	0,0	Estável
Carbonita	9.414	66,7	619	620	628	0,2	1,3	2	1	8	300,0	Em alta
Virgem da Lapa	13.740	42,4	576	581	583	0,9	0,3	5	5	2	-60,0	Em baixa
Datas	5.421	99,4	531	533	539	0,4	1,1	3	2	6	100,0	Em alta
Coluna	8.841	42,5	350	356	376	1,7	5,6	10	6	20	100,0	Em alta
Coronel Murta	9.215	32,1	278	289	296	4,0	2,4	2	11	7	250,0	Em alta
Alvorada de Minas	3.605	75,6	274	276	276	0,7	0,0	1	2	0	-100,0	Em baixa
Chapada do Norte	15.345	14,1	208	215	217	3,4	0,9	2	7	2	0,0	Estável
São Gonçalo do Rio Preto	3.173	66,5	208	208	211	0,0	1,4	3	0	3	0,0	Estável
Veredinha	5.727	36,1	203	205	207	1,0	1,0	6	2	2	-66,7	Em baixa
Felício dos Santos	4.704	41,9	196	196	197	0,0	0,5	2	0	1	-50,0	Em baixa
Senador Modestino Gonçalves	4.105	46,3	186	187	190	0,5	1,6	3	1	3	0,0	Estável
Presidente Kubitschek	3.001	61,6	174	177	185	1,7	4,5	0	3	8	NA	NA
Jenipapo de Minas	7.738	22,0	165	176	170	6,7	-3,4	0	11	-6	NA	NA
Leme do Prado	4.920	34,6	169	170	170	0,6	0,0	1	1	0	-100,0	Em baixa
Berilo	11.872	12,9	153	153	153	0,0	0,0	0	0	0	NA	NA
Aricanduva	5.269	26,0	131	136	137	3,8	0,7	3	5	1	-66,7	Em baixa
<b>Macrorregião</b>	<b>407.871</b>	<b>57</b>	<b>22.096</b>	<b>22.622</b>	<b>23.111</b>	<b>2</b>	<b>2</b>	<b>94</b>	<b>75</b>	<b>70</b>	<b>-26</b>	<b>Em baixa</b>
<b>Minas Gerais</b>	<b>21.292.666</b>	<b>92</b>	<b>1.896.154</b>	<b>1.929.036</b>	<b>1.962.258</b>	<b>1,7</b>	<b>1,7</b>	<b>5.428</b>	<b>4.697</b>	<b>4.746</b>	<b>-12,6</b>	<b>Estável</b>

**Fonte:** SIVEP-Gripe, ESUS, GAL, Laboratórios Privados, Farmácias Privadas, acesso em 31/01/2021.

**Nota:** Dados organizados em ordem decrescente da variação percentual de novos casos em 14 dias.

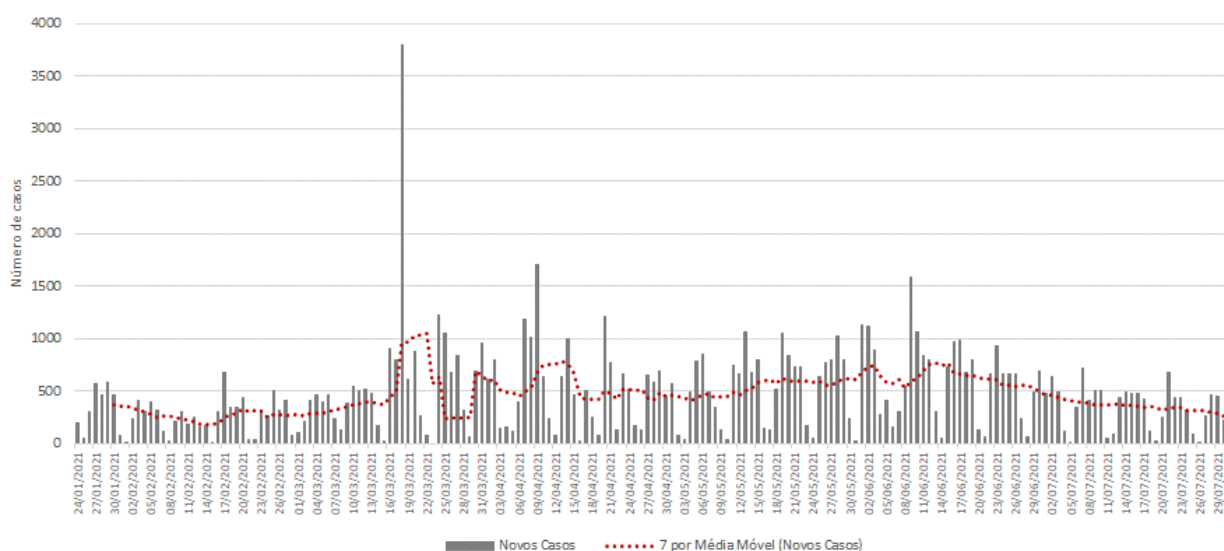
Até a 30ª semana epidemiológica de 2021 foram confirmados em Minas Gerais 4.266 casos de residentes de fora do Estado, perfazendo um total de casos de Covid-19 confirmados em Minas Gerais de 1.966.524.

NA = não se aplica ou sem informação.

## 2.5 – Macrorregião Oeste

A Macrorregião de Saúde Oeste registrou decremento no número de novos casos de Covid-19 em 14 dias. A média de novos registros da doença (dado pela média móvel de sete dias) no dia 31 de julho 2021 (30ª semana epidemiológica) na Macrorregião foi 272. Como duas semanas antes o quantitativo havia sido de 349, houve decréscimo de 22,1% (Figura 6). Portanto, a Macrorregião mostra tendência de queda no número de novos casos. No acumulado das semanas epidemiológicas consideradas, o estoque de casos passou de 117.584 para 119.844 e 121.750 - variação de 1,9% e 1,6%, nessa ordem - incrementos superior e inferior à média estadual.

**Figura 6. Evolução do número diário de novos casos de Covid-19 e média móvel de 7 dias – Macrorregião Oeste**



**Fonte:** SIVEP-Gripe, ESUS, GAL, Laboratórios Privados, Farmácias Privadas, acesso em 31/07/2021.

Os Municípios de Divinópolis (15%), Itaúna (9%) e Formiga (8%) registraram o maior volume de casos até a 30ª semana, ao passo que Igaratinga, Martinho Campos e Perdigoão os menores acumulados.

Entre os Municípios selecionados, Carmo do Cajuru, Cristais e Oliveira tiveram os maiores incrementos no número de novos casos de Covid-19 no período de 14 dias, ao passo que Campo Belo, Pitangui e Santo Antônio do Monte as maiores quedas (Tabela 9).

Em Divinópolis, entre a 28ª e a 29ª semana, o número de casos saltou de 17.195 para 17.729 (aumento de 3,1%). Nos últimos sete dias foi para 18.263 (acréscimo de 3,0%). A média móvel de novos registros variou -24,3% em 14 dias (Em baixa).

Em Itaúna, o crescimento do número de registros da doença foi de 0,7% entre a 28ª e 29ª semana e de 0,7% entre a 29ª e 30ª. A média móvel de novos registros variou 9,7% em 14 dias (Estável).

Em Formiga, terceiro Município com o maior acumulado de infectados da Macrorregião, o crescimento do número de registros da doença foi de 2,4% entre a 28ª e 29ª semana e de 1,7% entre a 29ª e a 30ª semana. A média móvel de novos registros variou -30,4% em 14 dias (Em baixa).

Lagoa da Prata, por sua vez, na quarta posição, apresentou acréscimo de 1,2% no número

acumulado de registros nos últimos sete dias (de 7.403 para 7.492). O número médio de novos casos em 14 dias alterou-se em -23,3% (Em baixa).

Do grupo dos 25 municípios com maior número acumulado de registros, Itaguara (153,6) e Formiga (143,0) apresentaram os maiores números de casos por mil habitantes, enquanto Carmo do Cajuru (51,7) e Nova Serrana (59,3) os menores.

**Tabela 9. Distribuição de casos acumulados de Covid-19 e média móvel de 7 dias dos 25 municípios com maior número de notificações – Semanas epidemiológicas 28ª, 29ª e 30ª – Macrorregião Oeste**

Municípios	População	Casos por mil	Número acumulado de casos					Média móvel de 7 dias				Situação em 31/07/2021
			Semana			Variação (%)		Semana			Variação em 14 dias (%)	
			Até a 28ª	Até a 29ª	Até a 30ª	29ª sobre 28ª	30ª sobre 29ª	28ª	29ª	30ª		
Divinópolis	240.408	76,0	17.195	17.729	18.263	3,1	3,0	705	534	534	-24,3	Em baixa
Itaúna	93.847	120,9	11.188	11.271	11.350	0,7	0,7	72	83	79	9,7	Estável
Formiga	67.822	143,0	9.317	9.539	9.697	2,4	1,7	227	222	158	-30,4	Em baixa
Lagoa da Prata	52.711	142,1	7.272	7.403	7.492	1,8	1,2	116	131	89	-23,3	Em baixa
Campo Belo	54.186	127,8	6.808	6.877	6.927	1,0	0,7	151	69	50	-66,9	Em baixa
Nova Serrana	105.520	59,3	6.071	6.168	6.254	1,6	1,4	110	97	86	-21,8	Em baixa
Pará de Minas	94.808	62,3	5.740	5.820	5.902	1,4	1,4	80	80	82	2,5	Estável
Arcos	40.380	136,8	5.300	5.408	5.523	2,0	2,1	128	108	115	-10,2	Estável
Bom Despacho	51.028	100,8	4.898	5.033	5.144	2,8	2,2	148	135	111	-25,0	Em baixa
Oliveira	41.840	117,0	4.609	4.741	4.895	2,9	3,2	119	132	154	29,4	Em alta
Cláudio	28.859	137,6	3.907	3.971	3.971	1,6	0,0	0	64	0	NA	NA
Santo Antônio do Monte	28.427	129,5	3.602	3.650	3.681	1,3	0,8	63	48	31	-50,8	Em baixa
Pitangui	28.215	80,4	2.236	2.260	2.269	1,1	0,4	19	24	9	-52,6	Em baixa
Carmópolis de Minas	19.559	111,5	2.135	2.160	2.181	1,2	1,0	30	25	21	-30,0	Em baixa
Itaguara	13.435	153,6	1.997	2.037	2.064	2,0	1,3	22	40	27	22,7	Em alta
Luz	18.257	104,0	1.752	1.839	1.899	5,0	3,3	85	87	60	-29,4	Em baixa
Bambuí	23.898	75,4	1.742	1.781	1.802	2,2	1,2	39	39	21	-46,2	Em baixa
Cristais	12.931	112,0	1.417	1.423	1.448	0,4	1,8	10	6	25	150,0	Em alta
Itapecerica	21.761	65,7	1.404	1.420	1.429	1,1	0,6	12	16	9	-25,0	Em baixa
Dores do Indaiá	13.427	89,6	1.175	1.192	1.203	1,4	0,9	19	17	11	-42,1	Em baixa
Carmo do Cajuru	22.693	51,7	1.110	1.129	1.173	1,7	3,9	17	19	44	158,8	Em alta
Santo Antônio do Amparo	18.613	61,7	1.131	1.144	1.148	1,1	0,3	5	13	4	-20,0	Em baixa
Perdigão	11.755	97,0	1.124	1.135	1.140	1,0	0,4	8	11	5	-37,5	Em baixa
Martinho Campos	13.443	83,5	1.105	1.116	1.123	1,0	0,6	13	11	7	-46,2	Em baixa
Igaratinga	11.005	92,9	1.001	1.009	1.022	0,8	1,3	22	8	13	-40,9	Em baixa
<b>Macrorregião</b>	<b>1.302.799</b>	<b>93,5</b>	<b>117.584</b>	<b>119.844</b>	<b>121.750</b>	<b>1,9</b>	<b>1,6</b>	<b>349</b>	<b>323</b>	<b>272</b>	<b>-22,1</b>	<b>Em baixa</b>
<b>Minas Gerais</b>	<b>21.292.666</b>	<b>92,2</b>	<b>1.896.154</b>	<b>1.929.036</b>	<b>1.962.258</b>	<b>1,7</b>	<b>1,7</b>	<b>5.428</b>	<b>4.697</b>	<b>4.746</b>	<b>-12,6</b>	<b>Estável</b>

Fonte: SIVEP-Gripe, ESUS, GAL, Laboratórios Privados, Farmácias Privadas, acesso em 31/01/2021.

Nota: Dados organizados em ordem decrescente da variação percentual de novos casos em 14 dias.

Até a 30ª semana epidemiológica de 2021 foram confirmados em Minas Gerais 4.266 casos de residentes de fora do Estado, perfazendo um total de casos de Covid-19 confirmados em Minas Gerais de 1.966.524.

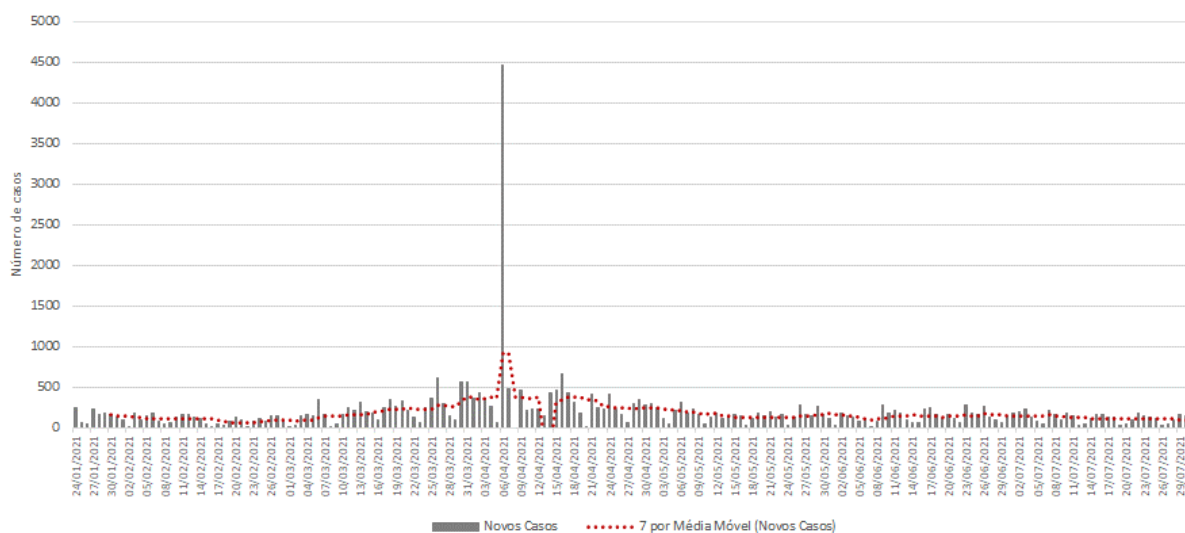
NA = não se aplica ou sem informação.



## 2.6 – Macrorregião Leste

A Macrorregião de Saúde Leste registrou decréscimo no número de novos casos de Covid-19 em 14 dias. A média de novos registros da doença (dado pela média móvel de sete dias) no dia 31 de julho 2021 (30ª semana epidemiológica) na Macrorregião foi 94. Como duas semanas antes o quantitativo havia sido de 112, houve decréscimo de 16,0% (Figura 7). Portanto, a Macrorregião mostra tendência de queda no número de novos casos. No acumulado das semanas epidemiológicas consideradas, o estoque de casos passou de 59.858 para 60.617 e 61.277 - variação de 1,3% e 1,1%, nessa ordem - incrementos inferiores à média estadual.

**Figura 7. Evolução do número diário de novos casos de Covid-19 e média móvel de 7 dias – Macrorregião Leste**



**Fonte:** SIVEP-Gripe, ESUS, GAL, Laboratórios Privados, Farmácias Privadas, acesso em 31/07/2021.

Os Municípios de Governador Valadares (47%), Mantena (5%) e Conselheiro Pena (4%) registraram o maior volume de casos até a 30ª semana, ao passo que Cuparaque, Alpercata e Coroaci os menores acumulados.

Entre os Municípios selecionados, Cuparaque, Santa Maria do Suaçuí e Peçanha tiveram os maiores incrementos no número de novos casos de Covid-19 no período de 14 dias, ao passo que São João do Manteninha, Central de Minas e Galiléia as maiores quedas (Tabela 10).

Em Governador Valadares, entre a 28ª e a 29ª semana, o número de casos saltou de 28.347 para 28.630 (aumento de 1,0%). Nos últimos sete dias foi para 28.853 (acréscimo de 0,8%). A média móvel de novos registros variou 4,7% em 14 dias (Estável).

Em Mantena, o crescimento do número de registros da doença foi de 0,5% entre a 28ª e 29ª semana e de 0,5% entre a 29ª e 30ª. A média móvel de novos registros variou -48,4% em 14 dias (Em baixa).

Em Conselheiro Pena, terceiro Município com o maior acumulado de infectados da Macrorregião, o crescimento do número de registros da doença foi de 2,7% entre a 28ª e 29ª semana e de 1,6% entre a 29ª e a 30ª semana. A média móvel de novos casos variou -56,2% em 14 dias (Em baixa).

Aimorés, por sua vez, na quarta posição, apresentou acréscimo de 1,0% no número acumulado de registros nos últimos sete dias (de 2.034 para 2.054). O número médio de novos casos em 14 dias alterou-se em -45,9% (Em baixa).

Do grupo dos 25 Municípios com maior número acumulado de registros, Itueta (181,3) e Santa Rita do Itueto (166,6) apresentaram os maiores números de casos por mil habitantes, enquanto Tarumirim (37,3) e Água Boa (43,9) os menores.

**Tabela 10. Distribuição de casos acumulados de Covid-19 e média móvel de 7 dias dos 25 municípios com maior número de notificações – Semanas epidemiológicas 28ª, 29ª e 30ª – Macrorregião Leste**

Municípios	População	Casos por mil	Número acumulado de casos					Média móvel de 7 dias				Situação em 31/07/2021
			Semana			Variação (%)		Semana			Variação em 14 dias (%)	
			Até a 28ª	Até a 29ª	Até a 30ª	29ª sobre 28ª	30ª sobre 29ª	28ª	29ª	30ª		
Governador Valadares	281.046	102,7	28.347	28.630	28.853	1,0	0,8	213	283	223	4,7	Estável
Mantena	27.647	116,5	3.188	3.204	3.220	0,5	0,5	31	16	16	-48,4	Em baixa
Conselheiro Pena	22.949	96,5	2.123	2.180	2.215	2,7	1,6	80	57	35	-56,3	Em baixa
Aimorés	25.141	81,7	2.029	2.034	2.054	0,2	1,0	37	5	20	-45,9	Em baixa
Resplendor	17.396	115,9	1.953	1.988	2.017	1,8	1,5	36	35	29	-19,4	Em baixa
Itabirinha	11.576	97,8	1.118	1.127	1.132	0,8	0,4	5	9	5	0,0	Estável
Itueta	6.063	181,3	1.072	1.086	1.099	1,3	1,2	17	14	13	-23,5	Em baixa
Santa Maria do Suaçuí	14.611	67,2	943	957	982	1,5	2,6	12	14	25	108,3	Em alta
São João Evangelista	15.767	62,2	950	961	981	1,2	2,1	16	11	20	25,0	Em alta
Santa Rita do Itueto	5.457	166,6	904	908	909	0,4	0,1	24	4	1	-95,8	Em baixa
Itanhomi	12.244	72,7	856	869	890	1,5	2,4	25	13	21	-16,0	Em baixa
São João do Manteninha	5.918	141,4	829	837	837	1,0	0,0	5	8	0	-100,0	Em baixa
Peçanha	17.537	47,2	793	812	828	2,4	2,0	11	19	16	45,5	Em alta
Mendes Pimentel	6.446	124,7	796	793	804	-0,4	1,4	17	-3	11	-35,3	Em baixa
Frei Inocência	9.664	79,9	761	769	772	1,1	0,4	31	8	3	-90,3	Em baixa
Engenheiro Caldas	11.202	66,3	738	739	743	0,1	0,5	5	1	4	-20,0	Em baixa
Central de Minas	7.046	102,3	718	721	721	0,4	0,0	6	3	0	-100,0	Em baixa
Água Boa	13.523	43,9	571	582	593	1,9	1,9	11	11	11	0,0	Estável
Galiléia	6.790	79,2	537	538	538	0,2	0,0	5	1	0	-100,0	Em baixa
Tarumirim	14.302	37,3	534	534	534	0,0	0,0	0	0	0	NA	NA
Alvarenga	3.844	133,5	503	511	513	1,6	0,4	5	8	2	-60,0	Em baixa
Tumiritinga	6.765	75,5	501	504	511	0,6	1,4	0	3	7	NA	NA
Coroaci	9.943	48,6	452	477	483	5,5	1,3	15	25	6	-60,0	Em baixa
Alpercata	7.436	64,8	482	482	482	0,0	0,0	0	0	0	NA	NA
Cuparaque	5.005	96,1	472	474	481	0,4	1,5	3	2	7	133,3	Em alta
<b>Macrorregião</b>	<b>692.191</b>	<b>88,5</b>	<b>59.858</b>	<b>60.617</b>	<b>61.277</b>	<b>1,3</b>	<b>1,1</b>	<b>112</b>	<b>108</b>	<b>94</b>	<b>-16,0</b>	<b>Em baixa</b>
<b>Minas Gerais</b>	<b>21.292.666</b>	<b>92,2</b>	<b>1.896.154</b>	<b>1.929.036</b>	<b>1.962.258</b>	<b>1,7</b>	<b>1,7</b>	<b>5.428</b>	<b>4.697</b>	<b>4.746</b>	<b>-12,6</b>	<b>Estável</b>

Fonte: SIVEP-Gripe, ESUS, GAL, Laboratórios Privados, Farmácias Privadas, acesso em 31/01/2021.

Nota: Dados organizados em ordem decrescente da variação percentual de novos casos em 14 dias.

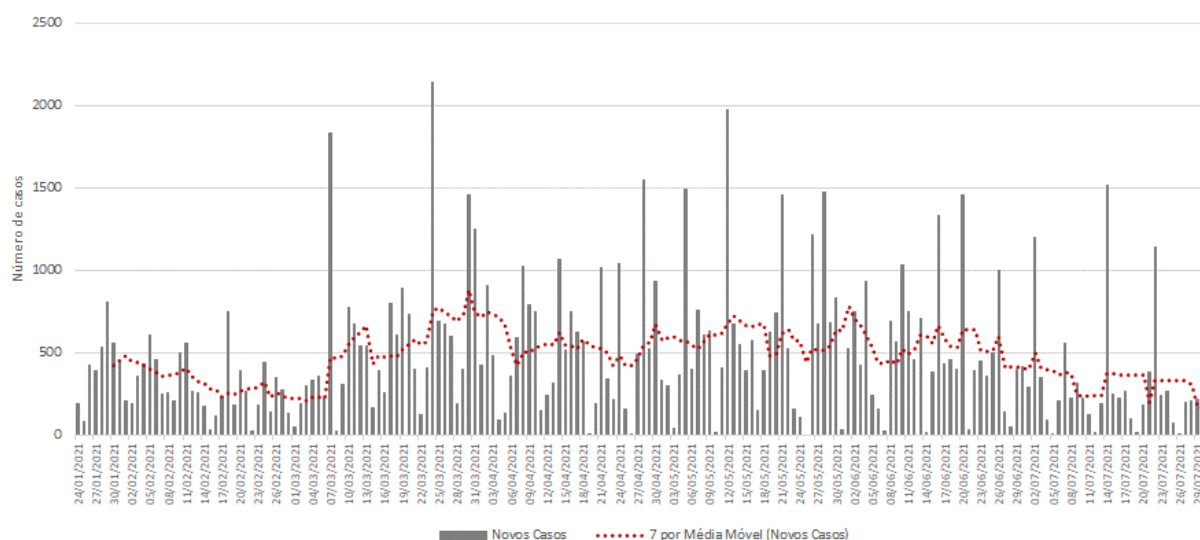
Até a 30ª semana epidemiológica de 2021 foram confirmados em Minas Gerais 4.266 casos de residentes de fora do Estado, perfazendo um total de casos de Covid-19 confirmados em Minas Gerais de 1.966.524.

NA = não se aplica ou sem informação.

## 2.7- Macrorregião Sudeste

A Macrorregião de Saúde Sudeste registrou decréscimo no número de novos casos de Covid-19 em 14 dias. A média de novos registros da doença (dado pela média móvel de sete dias) no dia 31 de julho 2021 (30ª semana epidemiológica) na Macrorregião foi 316. Como duas semanas antes o quantitativo havia sido de 368, houve decréscimo de 14,1% (Figura 8). Portanto, a Macrorregião mostra tendência de estabilidade no número de novos casos. No acumulado das semanas epidemiológicas consideradas, o estoque de casos passou de 143.174 para 145.497 e 147.712 - variação de 1,6% e 1,5%, nessa ordem - incrementos inferiores à média estadual.

**Figura 8. Evolução do número diário de novos casos de Covid-19 e média móvel de 7 dias - Macrorregião Sudeste**



**Fonte:** SIVEP-Gripe, ESUS, GAL, Laboratórios Privados, Farmácias Privadas, acesso em 31/07/2021.

Os Municípios de Juiz de Fora (28%), Ubá (10%) e Muriaé (7%) registraram o maior volume de casos até a 30ª semana, ao passo que São Geraldo, Rio Pomba e Mar de Espanha os menores acumulados.

Entre os Municípios selecionados, Mirai, Ervália e Mar de Espanha tiveram os maiores incrementos no número de novos casos de Covid-19 no período de 14 dias, ao passo que Piraúba, Matias Barbosa e Cataguases as maiores quedas (Tabela 11).

Em Juiz de Fora, entre a 28ª e a 29ª semana, o número de casos saltou de 39.259 para 40.184 (aumento de 2,4%). Nos últimos sete dias foi para 41.362 (acréscimo de 2,9%). A média móvel de novos registros variou -2,2% em 14 dias (Estável).

Em Ubá, o crescimento do número de registros da doença foi de 1,5% entre a 28ª e 29ª semana e de 1,1% entre a 29ª e 30ª. A média móvel de novos casos variou -9,3% em 14 dias (Estável).

Em Muriaé, terceiro Município com o maior acumulado de infectados da Macrorregião, o crescimento do número de registros da doença foi de 1,6% entre a 28ª e 29ª semana e de 1,3% entre a 29ª e a 30ª semana. A média móvel de novos casos variou 10,5% em 14 dias (Estável).

Cataguases, por sua vez, na quarta posição, apresentou acréscimo de 0,5% no número

acumulado de registros nos últimos sete dias (de 7.530 para 7.568). O número médio de novos casos em 14 dias alterou-se em -60,8% (Em baixa).

Do grupo dos 25 Municípios com maior número acumulado de registros, Pirapetinga (217,9) e Piraúba (142,6) apresentaram os maiores números de casos por mil habitantes, enquanto Rio Pomba (61,0) e Juiz de Fora (72,1) os menores.

**Tabela 11. Distribuição de casos acumulados de Covid-19 e média móvel de 7 dias dos 25 municípios com maior número de notificações – Semanas epidemiológicas 28ª, 29ª e 30ª – Macrorregião Sudeste**

Municípios	População	Casos por mil	Número acumulado de casos					Média móvel de 7 dias				Situação em 31/07/2021
			Semana			Variação (%)		Semana			Variação em 14 dias (%)	
			Até a 28ª	Até a 29ª	Até a 30ª	29ª sobre 28ª	30ª sobre 29ª	28ª	29ª	30ª		
Juiz de Fora	573.285	72,1	39.259	40.184	41.362	2,4	2,9	1204	925	1178	-2,2	Estável
Ubá	116.797	123,0	14.001	14.207	14.363	1,5	1,1	172	206	156	-9,3	Estável
Muriae	109.392	101,1	10.751	10.918	11.065	1,6	1,3	133	167	147	10,5	Estável
Cataguases	75.540	100,2	7.477	7.530	7.568	0,7	0,5	97	53	38	-60,8	Em baixa
Leopoldina	52.640	103,8	5.325	5.411	5.462	1,6	0,9	85	86	51	-40,0	Em baixa
Santos Dumont	46.421	95,7	4.361	4.418	4.441	1,3	0,5	36	57	23	-36,1	Em baixa
Visconde do Rio Branco	42.965	103,0	4.341	4.393	4.426	1,2	0,8	45	52	33	-26,7	Em baixa
Carangola	33.011	120,5	3.857	3.927	3.978	1,8	1,3	86	70	51	-40,7	Em baixa
Além Paraíba	35.401	93,5	3.236	3.288	3.309	1,6	0,6	40	52	21	-47,5	Em baixa
Espera Feliz	25.122	106,1	2.608	2.631	2.666	0,9	1,3	41	23	35	-14,6	Estável
São João Nepomuceno	26.447	90,0	2.249	2.335	2.380	3,8	1,9	67	86	45	-32,8	Em baixa
Tocantins	16.715	141,1	2.305	2.327	2.359	1,0	1,4	37	22	32	-13,5	Estável
Pirapetinga	10.772	217,9	2.319	2.331	2.347	0,5	0,7	20	12	16	-20,0	Em baixa
Matias Barbosa	14.548	123,9	1.799	1.801	1.803	0,1	0,1	9	2	2	-77,8	Em baixa
Mirai	15.111	108,8	1.607	1.625	1.644	1,1	1,2	9	18	19	111,1	Em alta
Divino	19.976	78,1	1.474	1.529	1.560	3,7	2,0	30	55	31	3,3	Estável
Piraúba	10.759	142,6	1.517	1.532	1.534	1,0	0,1	12	15	2	-83,3	Em baixa
Ervália	18.958	78,3	1.386	1.427	1.485	3,0	4,1	31	41	58	87,1	Em alta
Bicas	14.554	98,0	1.416	1.424	1.427	0,6	0,2	0	8	3	NA	NA
Astolfo Dutra	14.270	94,1	1.325	1.337	1.343	0,9	0,4	4	12	6	50,0	Em alta
Eugenópolis	11.330	108,4	1.217	1.221	1.228	0,3	0,6	9	4	7	-22,2	Em baixa
Fervedouro	11.054	107,5	1.164	1.179	1.188	1,3	0,8	15	15	9	-40,0	Em baixa
Mar de Espanha	12.901	90,1	1.138	1.148	1.162	0,9	1,2	8	10	14	75,0	Em alta
Rio Pomba	17.959	61,0	1.095	1.095	1.095	0,0	0,0	0	0	0	NA	NA
São Geraldo	12.562	79,8	988	993	1.003	0,5	1,0	13	5	10	-23,1	Em baixa
<b>Macrorregião</b>	<b>1.685.436</b>	<b>87,6</b>	<b>143.174</b>	<b>145.497</b>	<b>147.712</b>	<b>1,6</b>	<b>1,5</b>	<b>368</b>	<b>332</b>	<b>316</b>	<b>-14,1</b>	<b>Estável</b>
<b>Minas Gerais</b>	<b>21.292.666</b>	<b>92,2</b>	<b>1.896.154</b>	<b>1.929.036</b>	<b>1.962.258</b>	<b>1,7</b>	<b>1,7</b>	<b>5.428</b>	<b>4.697</b>	<b>4.746</b>	<b>-12,6</b>	<b>Estável</b>

Fonte: SIVEP-Gripe, ESUS, GAL, Laboratórios Privados, Farmácias Privadas, acesso em 31/01/2021.

Nota: Dados organizados em ordem decrescente da variação percentual de novos casos em 14 dias.

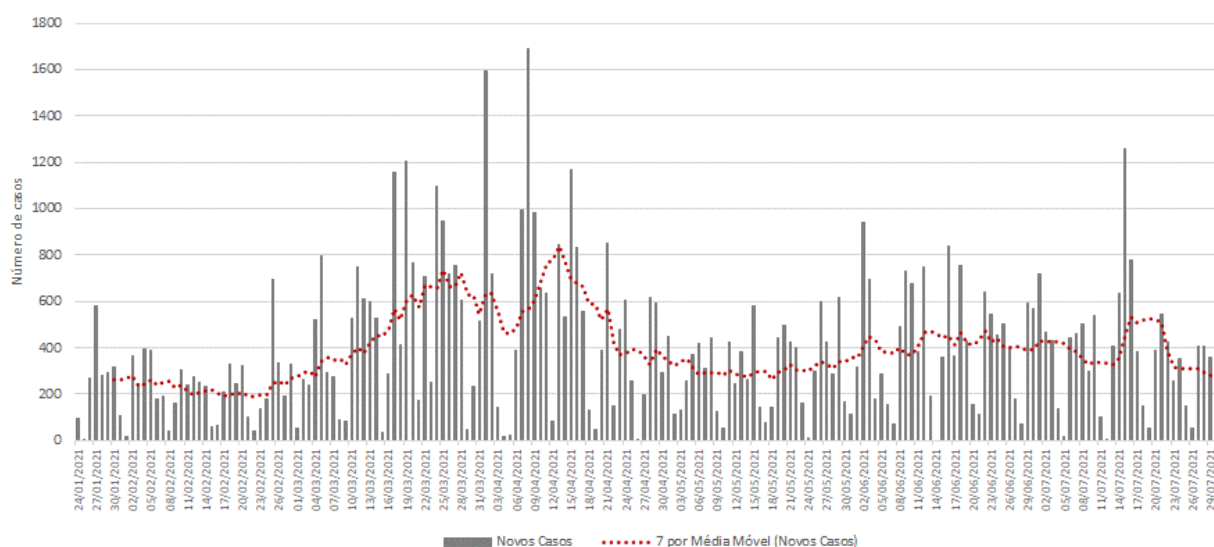
Até a 30ª semana epidemiológica de 2021 foram confirmados em Minas Gerais 4.266 casos de residentes de fora do Estado, perfazendo um total de casos de Covid-19 confirmados em Minas Gerais de 1.966.524.

NA = não se aplica ou sem informação.

## 2.8 – Macrorregião Norte

A Macrorregião de Saúde Norte registrou decremento no número de novos casos de Covid-19 em 14 dias. A média de novos registros da doença (dado pela média móvel de sete dias) no dia 31 de julho 2021 (30ª semana epidemiológica) na Macrorregião foi 297. Como duas semanas antes o quantitativo havia sido de 510, houve decréscimo de 41,71% (Figura 9). Portanto, a Macrorregião mostra tendência de queda no número de novos casos. No acumulado das semanas epidemiológicas consideradas, o estoque de casos passou de 107.626 para 109.792 e 111.873 - variação de 2,0% e 1,9%, nessa ordem - incrementos superiores à média estadual.

**Figura 9. Evolução do número diário de novos casos de Covid-19 e média móvel de 7 dias – Macrorregião Norte**



**Fonte:** SIVEP-Gripe, ESUS, GAL, Laboratórios Privados, Farmácias Privadas, acesso em 31/07/2021.

Os Municípios de Montes Claros (36%), Pirapora (5%) e Janaúba (5%) registraram o maior volume de casos até a 30ª semana, ao passo que Coração de Jesus, Varzelândia e Mirabela os menores acumulados.

Entre os Municípios selecionados, Mato Verde, São João do Paraíso e Bocaiúva tiveram os maiores incrementos no número de novos casos de Covid-19 no período de 14 dias, ao passo que Salinas, Montalvânia e Francisco Sá as maiores quedas (Tabela 12).

Em Montes Claros, entre a 28ª e a 29ª semana, o número de casos saltou de 39.567 para 40.015 (aumento de 1,1%). Nos últimos sete dias foi para 40.591 (acréscimo de 1,4%). A média móvel de novos registros variou -11,0% em 14 dias (Estável).

Em Pirapora, o crescimento do número de registros da doença foi de 1,4% entre a 28ª e 29ª semana e de 1,6% entre a 29ª e 30ª. A média móvel de novos registros variou -42,2% em 14 dias (Em baixa).

Em Janaúba, terceiro Município com o maior acumulado de infectados da Macrorregião, o crescimento do número de registros da doença foi de 2,1% entre a 28ª e 29ª semana e de 1,7% entre a 29ª e a 30ª semana. A média móvel de novos registros variou -25,7% em 14 dias (Em baixa).

Várzea da Palma, por sua vez, na quarta posição, apresentou acréscimo de 1,3% no número

acumulado de registros nos últimos sete dias (de 3.824 para 3.874). O número médio de novos casos em 14 dias alterou-se em 25,0% (Em alta).

Do grupo dos 25 Municípios com maior número acumulado de registros, Pirapora (106,3) e Taiobeiras (100,3) apresentaram os maiores números de casos por mil habitantes, enquanto São Francisco (24,9) e Coração de Jesus (27,1) os menores.

**Tabela 12. Distribuição de casos acumulados de Covid-19 e média móvel de 7 dias dos 25 municípios com maior número de notificações - Semanas epidemiológicas 28ª, 29ª e 30ª - Macrorregião Norte**

Municípios	População	Casos por mil	Número acumulado de casos					Média móvel de 7 dias				Situação em 31/07/2021
			Semana			Variação (%)		Semana			Variação em 14 dias (%)	
			Até a 28ª	Até a 29ª	Até a 30ª	29ª sobre 28ª	30ª sobre 29ª	28ª	29ª	30ª		
Montes Claros	413.487	98,2	39.567	40.015	40.591	1,1	1,4	647	448	576	-11,0	Estável
Pirapora	56.640	106,3	5.843	5.926	6.022	1,4	1,6	166	83	96	-42,2	Em baixa
Janaúba	72.018	71,6	4.968	5.070	5.154	2,1	1,7	113	102	84	-25,7	Em baixa
Várzea da Palma	39.803	97,3	3.779	3.824	3.874	1,2	1,3	40	45	50	25,0	Em alta
Salinas	41.699	89,2	3.668	3.718	3.718	1,4	0,0	777	50	0	-100,0	Em baixa
Taiobeiras	34.397	100,3	3.256	3.369	3.449	3,5	2,4	56	113	80	42,9	Em alta
Januária	67.852	49,1	3.140	3.257	3.331	3,7	2,3	109	117	74	-32,1	Em baixa
Porteirinha	37.864	69,3	2.406	2.494	2.624	3,7	5,2	131	88	130	-0,8	Estável
Bocaiúva	50.256	50,5	2.421	2.498	2.538	3,2	1,6	15	77	40	166,7	Em alta
Jaíba	39.388	64,2	2.395	2.459	2.528	2,7	2,8	64	64	69	7,8	Estável
Espínosa	31.610	64,6	1.806	1.850	2.042	2,4	10,4	118	44	192	62,7	Em alta
São João do Paraíso	23.709	71,4	1.640	1.663	1.692	1,4	1,7	9	23	29	222,2	Em alta
Monte Azul	20.696	74,9	1.418	1.520	1.551	7,2	2,0	71	102	31	-56,3	Em baixa
Manga	18.226	80,5	1.444	1.461	1.468	1,2	0,5	15	17	7	-53,3	Em baixa
Buritizero	28.121	52,0	1.421	1.445	1.461	1,7	1,1	36	24	16	-55,6	Em baixa
São Francisco	56.477	24,9	1.334	1.376	1.404	3,1	2,0	17	42	28	64,7	Em alta
Brasília de Minas	32.405	40,8	1.271	1.294	1.322	1,8	2,2	59	23	28	-52,5	Em baixa
Montalvânia	14.747	89,4	1.282	1.308	1.318	2,0	0,8	37	26	10	-73,0	Em baixa
Rio Pardo de Minas	31.045	40,3	1.207	1.232	1.251	2,1	1,5	41	25	19	-53,7	Em baixa
Capitão Enéas	15.313	80,0	1.166	1.192	1.225	2,2	2,8	60	26	33	-45,0	Em baixa
Mato Verde	12.412	83,6	986	1.008	1.038	2,2	3,0	4	22	30	650,0	Em alta
Francisco Sá	26.369	37,5	979	979	988	0,0	0,9	21	0	9	-57,1	Em baixa
Mirabela	13.620	61,9	775	810	843	4,5	4,1	26	35	33	26,9	Em alta
Varzelândia	19.305	39,3	734	741	758	1,0	2,3	12	7	17	41,7	Em alta
Coração de Jesus	26.611	27,1	692	707	720	2,2	1,8	21	15	13	-38,1	Em baixa
<b>Macrorregião</b>	<b>1.692.733</b>	<b>66,1</b>	<b>107.626</b>	<b>109.792</b>	<b>111.873</b>	<b>2,0</b>	<b>1,9</b>	<b>510</b>	<b>309</b>	<b>297</b>	<b>-41,7</b>	<b>Em baixa</b>
<b>Minas Gerais</b>	<b>21.292.666</b>	<b>92,2</b>	<b>1.896.154</b>	<b>1.929.036</b>	<b>1.962.258</b>	<b>1,7</b>	<b>1,7</b>	<b>5.428</b>	<b>4.697</b>	<b>4.746</b>	<b>-12,6</b>	<b>Estável</b>

Fonte: SIVEP-Gripe, ESUS, GAL, Laboratórios Privados, Farmácias Privadas, acesso em 31/01/2021.

Nota: Dados organizados em ordem decrescente da variação percentual de novos casos em 14 dias.

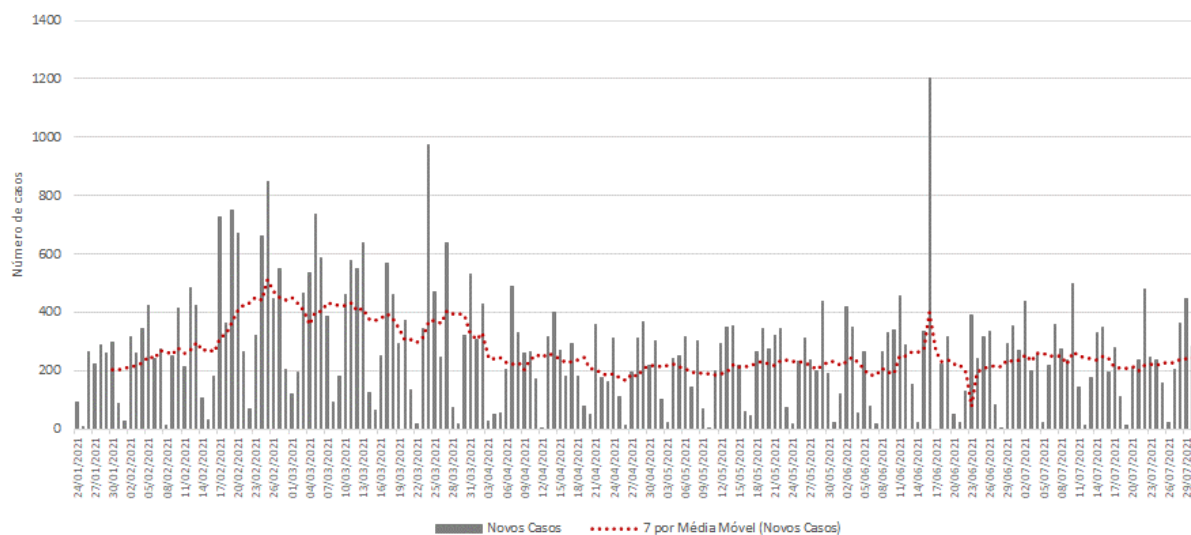
Até a 30ª semana epidemiológica de 2021 foram confirmados em Minas Gerais 4.266 casos de residentes de fora do Estado, perfazendo um total de casos de Covid-19 confirmados em Minas Gerais de 1.966.524.

NA = não se aplica ou sem informação.

## 2.9 – Macrorregião Noroeste

A Macrorregião de Saúde Noroeste registrou incremento no número de novos casos de Covid-19 em 14 dias. A média de novos registros da doença (dado pela média móvel de sete dias) no dia 31 de julho 2021 (30ª semana epidemiológica) na Macrorregião foi 235. Como duas semanas antes o quantitativo havia sido de 212, houve acréscimo de 10,5% (Figura 10). Portanto, a Macrorregião mostra tendência de estabilidade no número de novos casos. No acumulado das semanas epidemiológicas consideradas, o estoque de casos passou de 70.457 para 71.988 e 73.631 - variação de 2,2% e 2,3%, nessa ordem - incrementos superiores à média estadual.

**Figura 10. Evolução do número diário de novos casos de Covid-19 e média móvel de 7 dias – Macrorregião Noroeste**



**Fonte:** SIVEP-Gripe, ESUS, GAL, Laboratórios Privados, Farmácias Privadas, acesso em 31/07/2021.

Os Municípios de Patos de Minas (22%), Unai (16%) e Paracatu (15%) registraram o maior volume de casos até a 30ª semana, ao passo que São Gonçalo do Abaeté, Lagamar e Tiros os menores acumulados.

Entre os Municípios selecionados, Tiros, Rio Paranaíba e Patos de Minas tiveram os maiores incrementos no número de novos casos de Covid-19 no período de 14 dias, ao passo que Lagamar, Paracatu e Varjão de Minas as maiores quedas (Tabela 13).

Em Patos de Minas, entre a 28ª e a 29ª semana, o número de casos saltou de 15.707 para 16.040 (aumento de 2,1%). Nos últimos sete dias foi para 16.406 (acrécimo de 2,3%). A média móvel de novos registros variou 114,0% em 14 dias (Em alta).

Em Unai, o crescimento do número de casos da doença foi de 2,4% entre a 28ª e 29ª semana e de 1,9% entre a 29ª e 30ª. A média móvel de novos registros variou 49,3% em 14 dias (Em alta).

Em Paracatu, terceiro Município com o maior acumulado de infectados da Macrorregião, o crescimento do número de casos da doença foi de 2,5% entre a 28ª e 29ª semana e de 1,7% entre a 29ª e a 30ª semana. A média móvel de novos registros variou -57,5% em 14 dias (Em baixa).

João Pinheiro, por sua vez, na quarta posição, apresentou acréscimo de 3,7% no número acumulado de registros nos últimos sete dias (de 4.600 para 4.770). O número médio de novos casos

em 14 dias alterou-se em 60,4% (Em alta).

Do grupo dos 25 Municípios com maior número acumulado de registros, Rio Paranaíba (146,6) e Unai (141,4) apresentaram os maiores números de casos por mil habitantes, enquanto Arinos (46,5) e São Gonçalo do Abaeté (49,1) os menores.

**Tabela 13. Distribuição de casos acumulados de Covid-19 e média móvel de 7 dias dos 25 municípios com maior número de notificações – Semanas epidemiológicas 28ª, 29ª e 30ª – Macrorregião Noroeste**

Municípios	População	Casos por mil	Número acumulado de casos					Média móvel de 7 dias				Situação em 31/07/2021
			Semana			Variação (%)		Semana			Variação em 14 dias (%)	
			Até a 28ª	Até a 29ª	Até a 30ª	29ª sobre 28ª	30ª sobre 29ª	28ª	29ª	30ª		
Patos de Minas	153.585	106,8	15.707	16.040	16.406	2,1	2,3	171	333	366	114,0	Em alta
Unai	84.930	141,4	11.513	11.791	12.012	2,4	1,9	148	278	221	49,3	Em alta
Paracatu	93.862	121,0	10.890	11.160	11.353	2,5	1,7	454	270	193	-57,5	Em baixa
João Pinheiro	47.726	99,9	4.600	4.600	4.770	0,0	3,7	106	0	170	60,4	Em alta
São Gotardo	35.782	105,0	3.566	3.654	3.756	2,5	2,8	119	88	102	-14,3	Estável
Carmo do Paranaíba	30.334	101,7	2.933	3.000	3.085	2,3	2,8	61	67	85	39,3	Em alta
Vazante	20.642	136,9	2.801	2.810	2.825	0,3	0,5	16	9	15	-6,3	Estável
Lagoa Formosa	18.111	113,6	2.000	2.022	2.057	1,1	1,7	46	22	35	-23,9	Em baixa
Buritit	25.013	76,7	1.827	1.871	1.919	2,4	2,6	25	44	48	92,0	Em alta
Rio Paranaíba	12.335	146,6	1.663	1.709	1.808	2,8	5,8	37	46	99	167,6	Em alta
Brasilândia de Minas	16.748	86,2	1.368	1.412	1.444	3,2	2,3	52	44	32	-38,5	Em baixa
Serra do Salitre	11.668	120,0	1.368	1.388	1.400	1,5	0,9	10	20	12	20,0	Em alta
Chapada Gaúcha	13.953	77,0	964	1.022	1.074	6,0	5,1	47	58	52	10,6	Estável
Presidente Olegário	19.627	51,7	968	992	1.015	2,5	2,3	13	24	23	76,9	Em alta
Guimarânia	8.105	120,8	953	967	979	1,5	1,2	14	14	12	-14,3	Estável
Arinos	17.862	46,5	758	801	830	5,7	3,6	17	43	29	70,6	Em alta
Lagoa Grande	9.608	84,8	803	805	815	0,2	1,2	0	2	10	NA	NA
Varjão de Minas	7.138	105,6	744	745	754	0,1	1,2	19	1	9	-52,6	Em baixa
Guarda-Mor	6.569	96,8	612	622	636	1,6	2,3	14	10	14	0,0	Estável
Bonfinópolis de Minas	5.444	97,0	521	524	528	0,6	0,8	0	3	4	NA	NA
Riachinho	8.134	63,1	495	501	513	1,2	2,4	20	6	12	-40,0	Em baixa
Cabeceira Grande	6.988	64,7	436	443	452	1,6	2,0	9	7	9	0,0	Estável
Tiros	6.424	67,1	362	410	431	13,3	5,1	6	48	21	250,0	Em alta
Lagamar	7.600	54,6	394	413	415	4,8	0,5	12	19	2	-83,3	Em baixa
São Gonçalo do Abaeté	8.459	49,1	402	409	415	1,7	1,5	3	7	6	100	Em alta
<b>Macrorregião</b>	<b>710.130</b>	<b>103,7</b>	<b>70.457</b>	<b>71.988</b>	<b>73.631</b>	<b>2,2</b>	<b>2,3</b>	<b>212</b>	<b>219</b>	<b>235</b>	<b>10,5</b>	<b>Estável</b>
<b>Minas Gerais</b>	<b>21.292.666</b>	<b>92,2</b>	<b>1.896.154</b>	<b>1.929.036</b>	<b>1.962.258</b>	<b>1,7</b>	<b>1,7</b>	<b>5.428</b>	<b>4.697</b>	<b>4.746</b>	<b>-12,6</b>	<b>Estável</b>

**Fonte:** SIVEP-Gripe, ESUS, GAL, Laboratórios Privados, Farmácias Privadas, acesso em 31/01/2021.

**Nota:** Dados organizados em ordem decrescente da variação percentual de novos casos em 14 dias.

Até a 30ª semana epidemiológica de 2021 foram confirmados em Minas Gerais 4.266 casos de residentes de fora do Estado, perfazendo um total de casos de Covid-19 confirmados em Minas Gerais de 1.966.524.

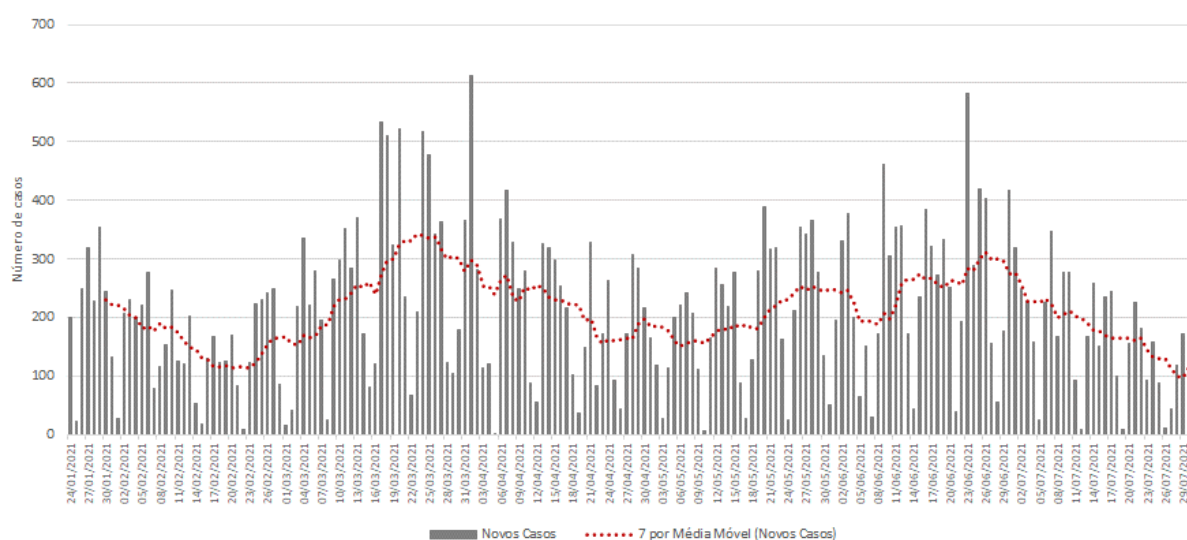
NA = não se aplica ou sem informação.



## 2.10 – Macrorregião Leste do Sul

A Macrorregião de Saúde Leste do Sul registrou decréscimo no número de novos casos de Covid-19 em 14 dias. A média de novos registros da doença (dado pela média móvel de sete dias) no dia 31 de julho 2021 (30ª semana epidemiológica) na Macrorregião foi 109. Como duas semanas antes o quantitativo havia sido de 165, houve decréscimo de 33,9% (Figura 11). Portanto, a Macrorregião mostra tendência de queda no número de novos casos. No acumulado das semanas epidemiológicas consideradas, o estoque de casos passou de 59.865 para 60.787 e 61.550 - variação de 1,5% e 1,3%, nessa ordem - incrementos inferiores à média estadual.

**Figura 11. Evolução do número diário de novos casos de Covid-19 e média móvel de 7 dias – Macrorregião Leste do Sul**



**Fonte:** SIVEP-Gripe, ESUS, GAL, Laboratórios Privados, Farmácias Privadas, acesso em 31/07/2021.

Os Municípios de Viçosa (14%), Manhuaçu (12%) e Ponte Nova (11%) registraram o maior volume de casos até a 30ª semana, ao passo que Jequeri, Sericita e Alvinópolis os menores acumulados.

Entre os Municípios selecionados, Caputira, Alto Jequitibá e Manhumirim tiveram os maiores incrementos no número de novos casos de Covid-19 no período de 14 dias, ao passo que São João do Manhuaçu, Abre Campo e Sericita as maiores quedas (Tabela 14).

Em Viçosa, entre a 28ª e a 29ª semana, o número de casos saltou de 8.490 para 8.709 (aumento de 2,6%). Nos últimos sete dias foi para 8.825 (acréscimo de 1,3%). A média móvel de novos registros variou -53,8% em 14 dias (Em baixa).

Em Manhuaçu, o crescimento do número de registros da doença foi de 1,4% entre a 28ª e 29ª semana e de 1,4% entre a 29ª e 30ª. A média móvel de novos registros variou -41,2% em 14 dias (Em baixa).

Em Ponte Nova, terceiro Município com o maior acumulado de infectados da Macrorregião, o crescimento do número de registros da doença foi de 0,7% entre a 28ª e 29ª semana e de 0,4% entre a 29ª e a 30ª semana. A média móvel de novos registros variou -34,1% em 14 dias (Em baixa).

Ipanema, por sua vez, na quarta posição, apresentou acréscimo de 0,7% no número acumulado de registros nos últimos sete dias (de 2.760 para 2.780). O número médio de novos casos em 14 dias

alterou-se em -28,6% (Em baixa).

Do grupo dos 25 Municípios com maior número acumulado de registros, Durandé (170,8) e Ipanema (139,0) apresentaram os maiores números de casos por mil habitantes, enquanto Alvinópolis (48,0) e Jequeri (55,2) os menores.

**Tabela 14. Distribuição de casos acumulados de Covid-19 e média móvel de 7 dias dos 25 municípios com maior número de notificações – Semanas epidemiológicas 28ª, 29ª e 30ª – Macrorregião Leste do Sul**

Municípios	População	Casos por mil	Número acumulado de casos					Média móvel de 7 dias				Situação em 31/07/2021
			Semana			Variação (%)		Semana			Variação em 14 dias (%)	
			Até a 28ª	Até a 29ª	Até a 30ª	29ª sobre 28ª	30ª sobre 29ª	28ª	29ª	30ª		
Viçosa	79.388	111,2	8.490	8.709	8.825	2,6	1,3	251	219	116	-53,8	Em baixa
Manhuaçu	91.169	79,4	7.036	7.135	7.235	1,4	1,4	170	99	100	-41,2	Em baixa
Ponte Nova	59.875	108,7	6.433	6.481	6.510	0,7	0,4	44	48	29	-34,1	Em baixa
Ipanema	20.000	139,0	2.727	2.760	2.780	1,2	0,7	28	33	20	-28,6	Em baixa
Lajinha	19.918	127,4	2.509	2.526	2.538	0,7	0,5	31	17	12	-61,3	Em baixa
Raul Soares	23.711	102,6	2.352	2.407	2.432	2,3	1,0	40	55	25	-37,5	Em baixa
Manhumirim	22.802	92,2	1.985	1.987	2.102	0,1	5,8	65	2	115	76,9	Em alta
Mutum	26.961	77,0	2.042	2.064	2.076	1,1	0,6	36	22	12	-66,7	Em baixa
Durandé	7.870	170,8	1.295	1.325	1.344	2,3	1,4	34	30	19	-44,1	Em baixa
Matipó	19.005	70,5	1.286	1.324	1.340	3,0	1,2	25	38	16	-36,0	Em baixa
Simonésia	19.736	64,6	1.230	1.237	1.274	0,6	3,0	34	7	37	8,8	Estável
Abre Campo	13.444	92,9	1.232	1.247	1.249	1,2	0,2	29	15	2	-93,1	Em baixa
Santa Margarida	16.302	68,4	1.094	1.102	1.115	0,7	1,2	13	8	13	0	Estável
Urucânia	10.345	105,0	1.069	1.072	1.086	0,3	1,3	13	3	14	7,7	Estável
Rio Casca	13.473	78,9	1.051	1.058	1.063	0,7	0,5	9	7	5	-44,4	Em baixa
Caputira	9.308	102,1	923	936	950	1,4	1,5	4	13	14	250,0	Em alta
Teixeiras	11.670	78,2	871	894	913	2,6	2,1	33	23	19	-42,4	Em baixa
Santana do Manhuaçu	8.667	100,8	835	857	874	2,6	2,0	20	22	17	-15,0	Estável
São João do Manhuaçu	11.674	74,0	834	849	864	1,8	1,8	-38	15	15	-139,5	Em baixa
Alto Jequitibá	8.301	101,4	804	823	842	2,4	2,3	9	19	19	111,1	Em alta
Pocrane	8.359	93,9	767	776	785	1,2	1,2	21	9	9	-57,1	Em baixa
Porto Firme	11.348	68,4	763	774	776	1,4	0,3	3	11	2	-33,3333	Em baixa
Alvinópolis	15.169	48,0	704	716	728	1,7	1,7	15	12	12	-20	Em baixa
Sericita	7.333	96,4	688	704	707	2,3	0,4	22	16	3	-86,4	Em baixa
Jequeri	12.315	55,2	667	672	680	0,7	1,2	13	5	8	-38,5	Em baixa
<b>Macrorregião</b>	<b>697.476</b>	<b>88,2</b>	<b>59.865</b>	<b>60.787</b>	<b>61.550</b>	<b>1,5</b>	<b>1,3</b>	<b>165</b>	<b>132</b>	<b>109</b>	<b>-33,9</b>	<b>Em baixa</b>
<b>Minas Gerais</b>	<b>21.292.666</b>	<b>92,2</b>	<b>1.896.154</b>	<b>1.929.036</b>	<b>1.962.258</b>	<b>1,7</b>	<b>1,7</b>	<b>5.428</b>	<b>4.697</b>	<b>4.746</b>	<b>-12,6</b>	<b>Estável</b>

Fonte: SIVEP-Gripe, ESUS, GAL, Laboratórios Privados, Farmácias Privadas, acesso em 31/01/2021.

Nota: Dados organizados em ordem decrescente da variação percentual de novos casos em 14 dias.

Até a 30ª semana epidemiológica de 2021 foram confirmados em Minas Gerais 4.266 casos de residentes de fora do Estado, perfazendo um total de casos de Covid-19 confirmados em Minas Gerais de 1.966.524.

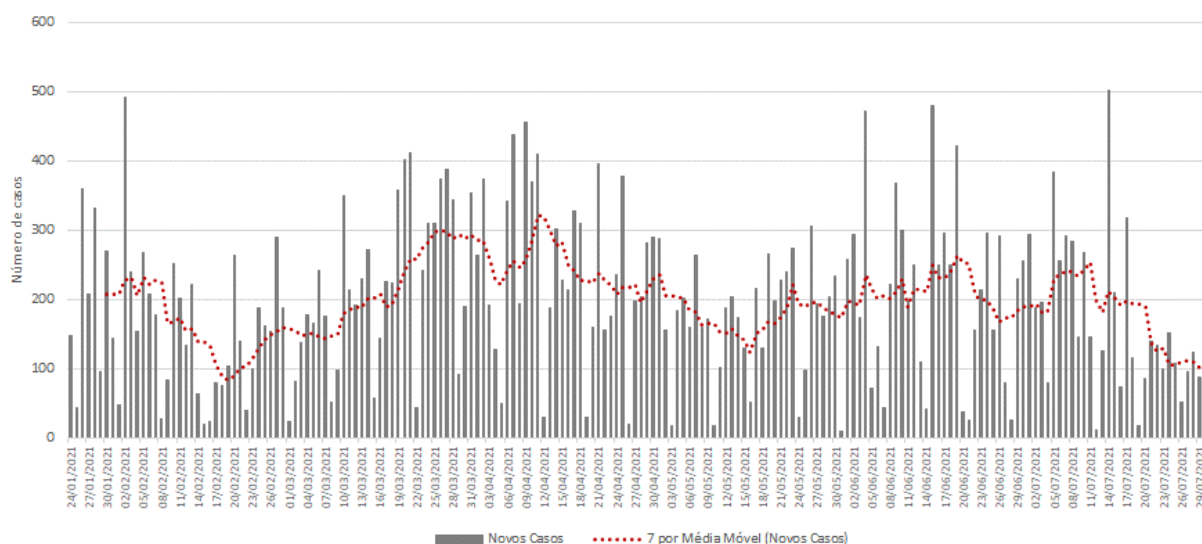
NA = não se aplica ou sem informação.

NA = não se aplica ou sem informação.

## 2.11 – Macrorregião Nordeste

A Macrorregião de Saúde Nordeste registrou decréscimo no número de novos casos de Covid-19 em 14 dias. A média de novos registros da doença (dado pela média móvel de sete dias) no dia 31 de julho 2021 (30ª semana epidemiológica) na Macrorregião foi 99. Como duas semanas antes o quantitativo havia sido de 198, houve decréscimo de 49,9% (Figura 12). Portanto, a Macrorregião mostra tendência de queda no número de novos casos. No acumulado das semanas epidemiológicas consideradas, o estoque de casos passou de 59.999 para 60.743 e 61.437 - variação de 1,2% e 1,1%, nessa ordem - incrementos inferiores à média estadual.

**Figura 12. Evolução do número diário de novos casos de Covid-19 e média móvel de 7 dias – Macrorregião Nordeste**



**Fonte:** SIVEP-Gripe, ESUS, GAL, Laboratórios Privados, Farmácias Privadas, acesso em 31/07/2021.

Os Municípios de Teófilo Otoni (22%), Almenara (7%) e Nanuque (7%) registraram o maior volume de casos até a 30ª semana, ao passo que Frei Gaspar, Novo Oriente de Minas e Santa Maria do Salto os menores acumulados.

Entre os Municípios selecionados, Joáima, Águas Formosas e Itambacuri tiveram os maiores incrementos no número de novos casos de Covid-19 no período de 14 dias, ao passo que Frei Gaspar, Jordânia e Novo Cruzeiro as maiores quedas (Tabela 15).

Em Teófilo Otoni, entre a 28ª e a 29ª semana, o número de casos saltou de 13.465 para 13.582 (aumento de 0,9%). Nos últimos sete dias foi para 13.705 (acrécimo de 0,9%). A média móvel de novos registros variou -74,3% em 14 dias (Em baixa).

Em Almenara, o crescimento do número de registros da doença foi de 2,0% entre a 28ª e 29ª semana e de 2,1% entre a 29ª e 30ª. A média móvel de novos registros variou 4,7% em 14 dias (Estável).

Em Nanuque, terceiro Município com o maior acumulado de infectados da Macrorregião, o crescimento do número de registros da doença foi de 0,9% entre a 28ª e 29ª semana e de 1,0% entre a 29ª e a 30ª semana. A média móvel de novos casos variou -23,6% em 14 dias (Em baixa).

Carlos Chagas, por sua vez, na quarta posição, apresentou acréscimo de 0,5% no número acumulado de registros nos últimos sete dias (de 2.323 para 2.334). O número médio de novos casos

em 14 dias alterou-se em 57,1% (Em alta).

Do grupo dos 25 Municípios com maior número acumulado de registros, Carlos Chagas (125,0) e Santa Maria do Salto (117,9) apresentaram os maiores números de casos por mil habitantes, enquanto Itambacuri (38,4) e Carai (42,2) os menores.

**Tabela 15. Distribuição de casos acumulados de Covid-19 e média móvel de 7 dias dos 25 municípios com maior número de notificações – Semanas epidemiológicas 28ª, 29ª e 30ª – Macrorregião Nordeste**

Municípios	População	Casos por mil	Número acumulado de casos					Média móvel de 7 dias					Situação em 31/07/2021
			Semana			Variação (%)		Semana			Variação em 14 dias (%)		
			Até a 28ª	Até a 29ª	Até a 30ª	29ª sobre 28ª	30ª sobre 29ª	28ª	29ª	30ª			
Teófilo Otoni	140.937	97,2	13.465	13.582	13.705	0,9	0,9	478	117	123	-74,3	Em baixa	
Almenara	42.143	103,4	4.185	4.268	4.358	2,0	2,1	86	83	90	4,7	Estável	
Nanuque	40.665	106,6	4.256	4.294	4.336	0,9	1,0	55	38	42	-23,6	Em baixa	
Carlos Chagas	18.674	125,0	2.310	2.323	2.334	0,6	0,5	7	13	11	57,1	Em alta	
Itaobim	21.029	90,6	1.868	1.892	1.906	1,3	0,7	47	24	14	-70,2	Em baixa	
Jequitinhonha	25.474	72,8	1.770	1.815	1.855	2,5	2,2	91	45	40	-56,0	Em baixa	
Novo Cruzeiro	31.335	52,6	1.631	1.646	1.647	0,9	0,1	25	15	1	-96,0	Em baixa	
Pedra Azul	24.329	64,3	1.495	1.525	1.564	2,0	2,6	41	30	39	-4,9	Estável	
Malacacheta	18.602	77,9	1.426	1.439	1.449	0,9	0,7	23	13	10	-56,5	Em baixa	
Joáima	15.455	79,1	1.215	1.216	1.223	0,1	0,6	2	1	7	250,0	Em alta	
Ataléia	12.678	92,5	1.153	1.162	1.173	0,8	0,9	16	9	11	-31,3	Em baixa	
Rubim	10.256	112,3	1.085	1.124	1.152	3,6	2,5	54	39	28	-48,1	Em baixa	
Medina	20.759	55,3	1.105	1.130	1.147	2,3	1,5	30	25	17	-43,3	Em baixa	
Padre Paraíso	20.252	53,5	1.057	1.073	1.084	1,5	1,0	7	16	11	57,1	Em alta	
Jacinto	12.323	86,1	1.082	1.057	1.061	-2,3	0,4	53	-25	4	-92,5	Em baixa	
Poté	16.616	62,7	992	1.033	1.042	4,1	0,9	0	41	9	NA	NA	
Carai	23.780	42,2	999	1.001	1.004	0,2	0,3	4	2	3	-25,0	Em baixa	
Jordânia	10.842	89,7	956	973	973	1,8	0,0	13	17	0	-100,0	Em baixa	
Águas Formosas	19.247	49,0	923	932	944	1,0	1,3	5	9	12	140,0	Em alta	
Itambacuri	23.209	38,4	872	872	892	0,0	2,3	9	0	20	122,2	Em alta	
Santo Antônio do Jacinto	11.604	72,5	809	826	841	2,1	1,8	18	17	15	-16,7	Em baixa	
Machacalis	7.111	98,7	677	683	702	0,9	2,8	22	6	19	-13,6	Estável	
Santa Maria do Salto	5.217	117,9	613	613	615	0,0	0,3	0	0	2	NA	NA	
Novo Oriente de Minas	10.778	53,9	575	578	581	0,5	0,5	7	3	3	-57,1	Em baixa	
Frei Gaspar	5.869	98,0	563	569	575	1,1	1,1	-42	6	6	-114,3	Em baixa	
<b>Macrorregião</b>	<b>834.540</b>	<b>73,6</b>	<b>59.999</b>	<b>60.743</b>	<b>61.437</b>	<b>1,2</b>	<b>1,1</b>	<b>198</b>	<b>106</b>	<b>99</b>	<b>-49,9</b>	<b>Em baixa</b>	
<b>Minas Gerais</b>	<b>21.292.666</b>	<b>92,2</b>	<b>1.896.154</b>	<b>1.929.036</b>	<b>1.962.258</b>	<b>1,7</b>	<b>1,7</b>	<b>5.428</b>	<b>4.697</b>	<b>4.746</b>	<b>-12,6</b>	<b>Estável</b>	

**Fonte:** SIVEP-Gripe, ESUS, GAL, Laboratórios Privados, Farmácias Privadas, acesso em 31/01/2021.

**Nota:** Dados organizados em ordem decrescente da variação percentual de novos casos em 14 dias.

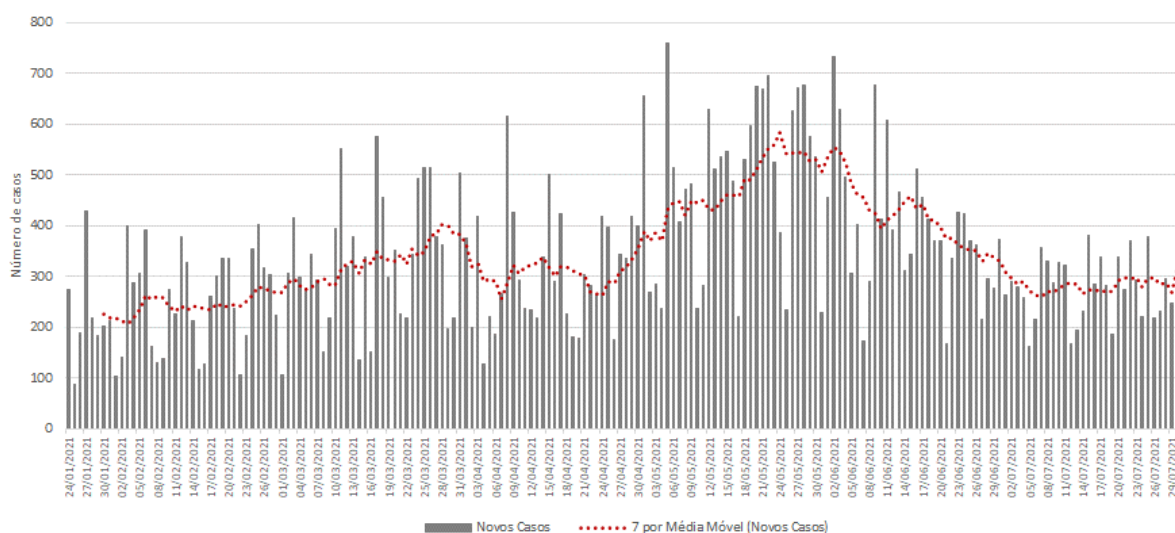
Até a 30ª semana epidemiológica de 2021 foram confirmados em Minas Gerais 4.266 casos de residentes de fora do Estado, perfazendo um total de casos de Covid-19 confirmados em Minas Gerais de 1.966.524.

NA = não se aplica ou sem informação.

## 2.12 – A Macrorregião Triângulo do Sul

A Macrorregião de Saúde Triângulo do Sul registrou incremento no número de novos casos de Covid-19 em 14 dias. A média de novos registros da doença (dado pela média móvel de sete dias) no dia 31 de julho 2021 (30ª semana epidemiológica) na Macrorregião foi 337. Como duas semanas antes o quantitativo havia sido de 274, houve acréscimo de 22,8% (Figura 13). Portanto, a Macrorregião mostra tendência de alta no número de novos casos. No acumulado das semanas epidemiológicas consideradas, o estoque de casos passou de 88.951 para 90.915 e 93.271 - variação de 2,2% e 2,6%, nessa ordem - incrementos superiores à média estadual.

**Figura 13. Evolução do número diário de novos casos de Covid-19 e média móvel de 7 dias – Macrorregião Triângulo do Sul**



**Fonte:** SIVEP-Gripe, ESUS, GAL, Laboratórios Privados, Farmácias Privadas, acesso em 31/07/2021.

Os Municípios de Uberaba (39%), Araxá (15%) e Frutal (9%) registraram o maior volume de casos até a 30ª semana, ao passo que Pratinha, União de Minas e Comendador Gomes os menores acumulados.

Entre os Municípios selecionados, Comendador Gomes, União de Minas e Carneirinho tiveram os maiores incrementos no número de novos casos de Covid-19 no período de 14 dias, ao passo que Pirajuba, Pedrinópolis e Pratinha as maiores quedas (Tabela 16).

Em Uberaba, entre a 28ª e a 29ª semana, o número de casos saltou de 34.905 para 35.532 (aumento de 1,8%). Nos últimos sete dias foi para 36.536 (acrécimo de 2,8%). A média móvel de novos registros variou 56,9% em 14 dias (Em alta).

Em Araxá, o crescimento do número de casos da doença foi de 1,2% entre a 28ª e 29ª semana e de 0,9% entre a 29ª e 30ª. A média móvel de novos registros variou -63,6% em 14 dias (Em baixa).

Em Frutal, terceiro Município com o maior acumulado de infectados da Macrorregião, o crescimento do número de casos da doença foi de 2,8% entre a 28ª e 29ª semana e de 3,0% entre a 29ª e a 30ª semana. A média móvel de novos registros variou 4,4% em 14 dias (Estável).

Iturama, por sua vez, na quarta posição, apresentou acréscimo de 3,3% no número acumulado de registros nos últimos sete dias (de 5.550 para 5.735). O número médio de novos casos em 14 dias alterou-se em 46,8% (Em alta).

Do grupo dos 25 Municípios com maior número acumulado de registros, Limeira do Oeste (160,9) e Conceição das Alagoas (155,8) apresentaram os maiores números de casos por mil habitantes, enquanto Campos Altos (78,1) e Pratinha (78,8) os menores.

**Tabela 16. Distribuição de casos acumulados de Covid-19 e média móvel de 7 dias dos 25 municípios com maior número de notificações – Semanas epidemiológicas 28<sup>a</sup>, 29<sup>a</sup> e 30<sup>a</sup> – Macrorregião Triângulo do Sul**

Municípios	População	Casos por mil	Número acumulado de casos					Média móvel de 7 dias				Situação em 31/07/2021
			Semana			Variação (%)		Semana			Variação em 14 dias (%)	
			Até a 28 <sup>a</sup>	Até a 29 <sup>a</sup>	Até a 30 <sup>a</sup>	29 <sup>a</sup> sobre 28 <sup>a</sup>	30 <sup>a</sup> sobre 29 <sup>a</sup>	28 <sup>a</sup>	29 <sup>a</sup>	30 <sup>a</sup>		
Uberaba	337.092	108,4	34.905	35.532	36.536	1,8	2,8	640	627	1004	56,9	Em alta
Araxá	107.337	129,6	13.616	13.781	13.911	1,2	0,9	357	165	130	-63,6	Em baixa
Frutal	60.012	135,9	7.703	7.919	8.158	2,8	3,0	229	216	239	4,4	Estável
Iturama	39.690	144,5	5.363	5.550	5.735	3,5	3,3	126	187	185	46,8	Em alta
Conceição das Alagoas	28.346	155,8	4.135	4.290	4.415	3,7	2,9	72	155	125	73,6	Em alta
Sacramento	26.374	106,5	2.640	2.727	2.810	3,3	3,0	77	87	83	7,8	Estável
Ibiá	25.358	93,0	2.310	2.335	2.359	1,1	1,0	23	25	24	4,3	Estável
Itapagipe	15.379	137,0	1.759	1.935	2.107	10,0	8,9	115	176	172	49,6	Em alta
Fronteira	18.492	110,3	1.957	2.002	2.039	2,3	1,8	44	45	37	-15,9	Em baixa
Planura	12.292	147,8	1.744	1.779	1.817	2,0	2,1	40	35	38	-5,0	Em baixa
Perdizes	16.321	101,3	1.551	1.609	1.653	3,7	2,7	36	58	44	22,2	Em alta
Delta	10.768	135,5	1.385	1.412	1.459	1,9	3,3	16	27	47	193,8	Em alta
Limeira do Oeste	7.589	160,9	1.126	1.163	1.221	3,3	5,0	21	37	58	176,2	Em alta
Campos Altos	15.563	78,1	1.161	1.180	1.216	1,6	3,1	16	19	36	125,0	Em alta
Carneirinho	10.066	118,4	1.149	1.155	1.192	0,5	3,2	10	6	37	270,0	Em alta
Santa Juliana	14.255	79,8	1.107	1.120	1.137	1,2	1,5	5	13	17	240,0	Em alta
Campo Florido	8.269	118,3	970	978	982	0,8	0,4	10	8	4	-60,0	Em baixa
São Francisco de Sales	6.274	131,3	797	810	824	1,6	1,7	11	13	14	27,3	Em alta
Conquista	6.969	106,3	705	722	741	2,4	2,6	30	17	19	-36,7	Em baixa
Pirajuba	6.348	111,1	700	705	705	0,7	0,0	7	5	0	-100,0	Em baixa
Tapira	4.832	94,4	450	455	456	1,1	0,2	8	5	1	-87,5	Em baixa
Pedrinópolis	3.643	115,3	419	420	420	0,2	0,0	1	1	0	-100,0	Em baixa
Comendador Gomes	3.120	126,6	372	380	395	2,2	3,9	1	8	15	1400,0	Em alta
União de Minas	4.284	81,0	306	323	347	5,6	7,4	6	17	24	300,0	Em alta
Pratinha	3.631	78,8	283	286	286	1,1	0,0	3	3	0	-100,0	Em baixa
<b>Macrorregião</b>	<b>798.341</b>	<b>116,8</b>	<b>88.951</b>	<b>90.915</b>	<b>93.271</b>	<b>2,2</b>	<b>2,6</b>	<b>274</b>	<b>281</b>	<b>337</b>	<b>22,8</b>	<b>Em alta</b>
<b>Minas Gerais</b>	<b>21.292.666</b>	<b>92,2</b>	<b>1.896.154</b>	<b>1.929.036</b>	<b>1.962.258</b>	<b>1,7</b>	<b>1,7</b>	<b>5.428</b>	<b>4.697</b>	<b>4.746</b>	<b>-12,6</b>	<b>Estável</b>

Fonte: SIVEP-Gripe, ESUS, GAL, Laboratórios Privados, Farmácias Privadas, acesso em 31/01/2021.

Nota: Dados organizados em ordem decrescente da variação percentual de novos casos em 14 dias.

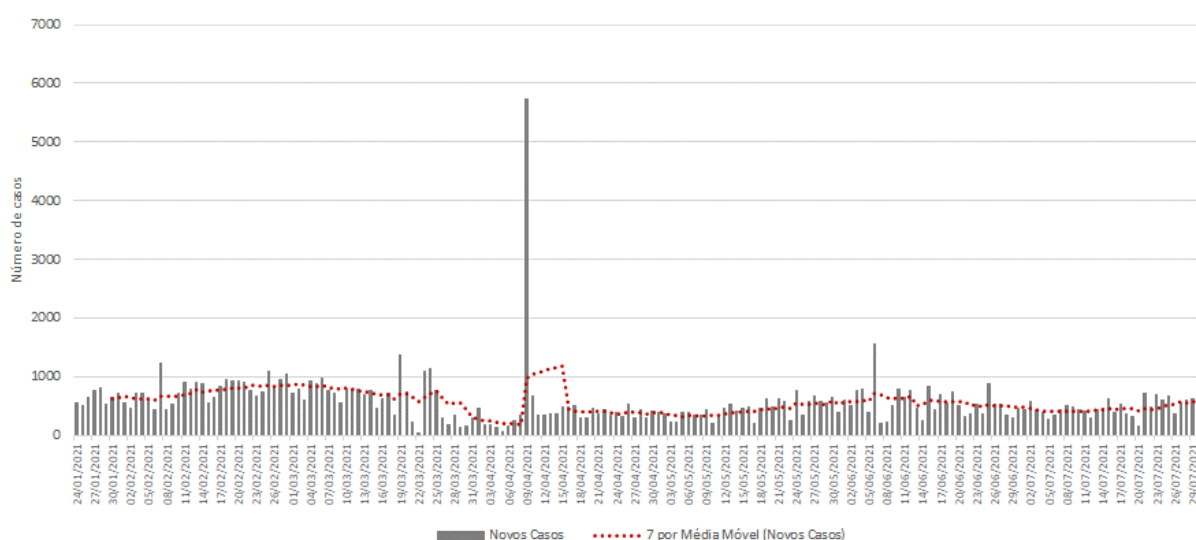
Até a 30<sup>a</sup> semana epidemiológica de 2021 foram confirmados em Minas Gerais 4.266 casos de residentes de fora do Estado, perfazendo um total de casos de Covid-19 confirmados em Minas Gerais de 1.966.524.

NA = não se aplica ou sem informação.

## 2.13 – Macrorregião Triângulo do Norte

A Macrorregião de Saúde Triângulo do Norte registrou incremento no número de novos casos de Covid-19 em 14 dias. A média de novos registros da doença (dado pela média móvel de sete dias) no dia 31 de julho 2021 (30ª semana epidemiológica) na Macrorregião foi 587. Como duas semanas antes o quantitativo havia sido de 458, houve acréscimo de 28,0% (Figura 14). Portanto, a Macrorregião mostra tendência de alta no número de novos casos. No acumulado das semanas epidemiológicas consideradas, o estoque de casos passou de 175.635 para 178.994 e 183.100 - variação de 1,9% e 2,3%, nessa ordem - incrementos superiores à média estadual.

**Figura 14. Evolução do número diário de novos casos de Covid-19 e média móvel de 7 dias – Macrorregião Triângulo do Norte**



**Fonte:** SIVEP-Gripe, ESUS, GAL, Laboratórios Privados, Farmácias Privadas, acesso em 31/07/2021.

Os Municípios de Uberlândia (60%), Araguari (9%) e Ituiutaba (8%) registraram o maior volume de casos até a 30ª semana, ao passo que Cachoeira Dourada, Cascalho Rico e Gurinhatã os menores acumulados.

Entre os Municípios selecionados, Nova Ponte, Gurinhatã e Tupaciguara tiveram os maiores incrementos no número de novos casos de Covid-19 no período de 14 dias, ao passo que Cachoeira Dourada, Cascalho Rico e Indianópolis as maiores quedas (Tabela 17).

Em Uberlândia, entre a 28ª e a 29ª semana, o número de casos saltou de 105.757 para 107.656 (aumento de 1,8%). Nos últimos sete dias foi para 110.097 (acrécimo de 2,3%). A média móvel de novos registros variou 47,1% em 14 dias (Em alta).

Em Araguari, o crescimento do número de casos da doença foi de 2,2% entre a 28ª e 29ª semana e de 2,5% entre a 29ª e 30ª. A média móvel de novos registros variou 23,8% em 14 dias (Em alta).

Em Ituiutaba, terceiro município com o maior acumulado de infectados da Macrorregião, o crescimento do número de casos da doença foi de 2,6% entre a 28ª e 29ª semana e de 3,1% entre a 29ª e a 30ª semana. A média móvel de novos registros variou 17,5% em 14 dias (Em alta).

Patrocínio, por sua vez, na quarta posição, apresentou acréscimo de 1,7% no número acumulado de casos nos últimos sete dias (de 8.917 para 9.072). O número médio de novos casos em

14 dias alterou-se em 2,0% (Estável).

Do grupo dos 25 Municípios com maior número acumulado de registros, Araporã (286,1) e Uberlândia (157,5) apresentaram os maiores números de casos por mil habitantes, enquanto Gurinhatã (60,1) e Cachoeira Dourada (62,5) os menores.

**Tabela 17. Distribuição de casos acumulados de Covid-19 e média móvel de 7 dias dos 25 municípios com maior número de notificações – Semanas epidemiológicas 28ª, 29ª e 30ª – Macrorregião Triângulo do Norte**

Municípios	População	Casos por mil	Número acumulado de casos					Média móvel de 7 dias				Situação em 31/07/2021
			Semana			Variação (%)		Semana			Variação em 14 dias (%)	
			Até a 28ª	Até a 29ª	Até a 30ª	29ª sobre 28ª	30ª sobre 29ª	28ª	29ª	30ª		
Uberlândia	699.097	157,5	105.757	107.656	110.097	1,8	2,3	1659	1899	2441	47,1	Em alta
Araguari	117.825	144,9	16.294	16.646	17.068	2,2	2,5	341	352	422	23,8	Em alta
Ituiutaba	105.255	142,5	14.173	14.542	14.999	2,6	3,1	389	369	457	17,5	Em alta
Patrocínio	91.449	99,2	8.830	8.917	9.072	1,0	1,7	152	87	155	2,0	Estável
Monte Carmelo	47.931	100,9	4.680	4.768	4.838	1,9	1,5	71	88	70	-1,4	Estável
Prata	28.017	112,3	3.056	3.111	3.146	1,8	1,1	42	55	35	-16,7	Em baixa
Tupaciguara	25.398	122,1	2.990	3.033	3.100	1,4	2,2	40	43	67	67,5	Em alta
Santa Vitória	19.872	122,1	2.319	2.360	2.426	1,8	2,8	48	41	66	37,5	Em alta
Capinópolis	16.234	139,0	2.148	2.215	2.257	3,1	1,9	66	67	42	-36,4	Em baixa
Coromandel	27.966	76,6	2.088	2.104	2.141	0,8	1,8	35	16	37	5,7	Estável
Araporã	6.931	286,1	1.943	1.961	1.983	0,9	1,1	19	18	22	15,8	Em alta
Nova Ponte	15.800	116,5	1.810	1.824	1.841	0,8	0,9	8	14	17	112,5	Em alta
Monte Alegre de Minas	21.236	82,1	1.695	1.722	1.743	1,6	1,2	20	27	21	5,0	Estável
Canápolis	12.201	121,0	1.364	1.433	1.476	5,1	3,0	78	69	43	-44,9	Em baixa
Campina Verde	19.752	66,4	1.250	1.268	1.312	1,4	3,5	41	18	44	7,3	Estável
Centralina	10.346	116,8	1.139	1.172	1.208	2,9	3,1	48	33	36	-25,0	Em baixa
Iraí de Minas	7.027	116,0	791	799	815	1,0	2,0	17	8	16	-5,9	Estável
Indianópolis	6.951	94,4	644	652	656	1,2	0,6	8	8	4	-50,0	Em baixa
Estrela do Sul	8.018	79,4	547	601	637	9,9	6,0	48	54	36	-25,0	Em baixa
Abadia dos Dourados	7.006	74,2	468	500	520	6,8	4,0	17	32	20	17,6	Em alta
Ipiacu	4.225	116,7	420	461	493	9,8	6,9	25	41	32	28,0	Em alta
Romaria	3.520	109,1	369	380	384	3,0	1,1	4	11	4	0,0	Estável
Gurinhatã	5.577	60,1	312	317	335	1,6	5,7	10	5	18	80,0	Em alta
Cascalho Rico	3.092	66,3	204	204	205	0,0	0,5	14	0	1	-92,9	Em baixa
Cachoeira Dourada	2.706	62,5	165	169	169	2,4	0,0	3	4	0	-100,0	Em baixa
<b>Macrorregião</b>	<b>1.316.731</b>	<b>139,1</b>	<b>175.635</b>	<b>178.994</b>	<b>183.100</b>	<b>1,9</b>	<b>2,3</b>	<b>458</b>	<b>480</b>	<b>587</b>	<b>28,0</b>	<b>Em alta</b>
<b>Minas Gerais</b>	<b>21.292.666</b>	<b>92,2</b>	<b>1.896.154</b>	<b>1.929.036</b>	<b>1.962.258</b>	<b>1,7</b>	<b>1,7</b>	<b>5.428</b>	<b>4.697</b>	<b>4.746</b>	<b>-12,6</b>	<b>Estável</b>

Fonte: SIVEP-Gripe, ESUS, GAL, Laboratórios Privados, Farmácias Privadas, acesso em 31/01/2021.

Nota: Dados organizados em ordem decrescente da variação percentual de novos casos em 14 dias.

Até a 30ª semana epidemiológica de 2021 foram confirmados em Minas Gerais 4.266 casos de residentes de fora do Estado, perfazendo um total de casos de Covid-19 confirmados em Minas Gerais de 1.966.524.

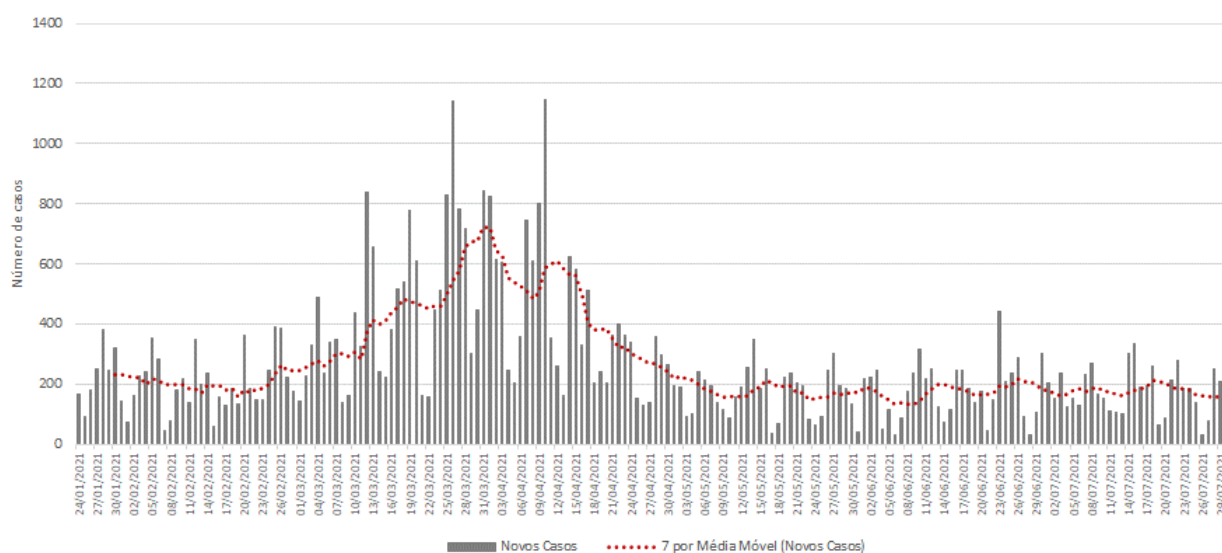
NA = não se aplica ou sem informação.



## 2.14 – Macrorregião Vale do Aço

A Macrorregião de Saúde Macrorregião Vale do Aço registrou decremento no número de novos casos de Covid-19 em 14 dias. A média de novos registros da doença (dado pela média móvel de sete dias) no dia 31 de julho 2021 (30ª semana epidemiológica) na Macrorregião foi 134. Como duas semanas antes o quantitativo havia sido de 191, houve decréscimo de 29,9% (Figura 15). Portanto, a Macrorregião mostra tendência de queda no número de novos casos. No acumulado das semanas epidemiológicas consideradas, o estoque de casos passou de 94.104 para 95.382 e 96.321 - variação de 1,4% e 1%, nessa ordem - incrementos inferiores à média estadual.

**Figura 15. Evolução do número diário de novos casos de Covid-19 e média móvel de 7 dias – Macrorregião Vale do Aço**



**Fonte:** SIVEP-Gripe, ESUS, GAL, Laboratórios Privados, Farmácias Privadas, acesso em 31/07/2021.

Os municípios de Ipatinga (33%), Coronel Fabriciano (14%) e Timóteo (12%) registraram o maior volume de casos até a 30ª semana, ao passo que Mesquita, Jaguaráçu e São Sebastião do Anta os menores acumulados.

Entre os municípios selecionados, Dom Cavati, Jaguaráçu, Dom Cavati, Jaguaráçu e Naque tiveram os maiores incrementos no número de novos casos de Covid-19 no período de 14 dias, ao passo que Açucena, Santa Rita de Minas e São Domingos das Dores as maiores quedas (Tabela 18).

Em Ipatinga, entre a 28ª e a 29ª semana, o número de casos saltou de 31.376 para 31.777 (aumento de 1,3%). Nos últimos sete dias foi para 32.036 (acréscimo de 0,8%). A média móvel de novos registros variou 15,6% em 14 dias (Em alta).

Em Coronel Fabriciano, o crescimento do número de registros da doença foi de 1,5% entre a 28ª e 29ª semana e de 0,9% entre a 29ª e 30ª. A média móvel de novos registros variou -37,4% em 14 dias (Em baixa).

Em Timóteo, terceiro Município com o maior acumulado de infectados da Macrorregião, o crescimento do número de registros da doença foi de 1,2% entre a 28ª e 29ª semana e de 1,2% entre a 29ª e a 30ª semana. A média móvel de novos casos variou -52,1% em 14 dias (Em baixa).

Caratinga, por sua vez, na quarta posição, apresentou acréscimo de 1,2% no número acumulado de registros nos últimos sete dias (de 9.613 para 9.730). O número médio de novos casos

em 14 dias modificou-se em -31,2% (Em baixa).

Do grupo dos 25 Municípios com maior número acumulado de registros, Santana do Paraíso (190,6) e Jaguaráçu (134,9) apresentaram os maiores números de casos por mil habitantes, enquanto Bom Jesus do Galho (53,4) e Antônio Dias (63,6) os menores.

**Tabela 18. Distribuição de casos acumulados de Covid-19 e média móvel de 7 dias dos 25 municípios com maior número de notificações – Semanas epidemiológicas 28ª, 29ª e 30ª – Macrorregião Vale do Aço**

Municípios	População	Casos por mil	Número acumulado de casos					Média móvel de 7 dias			Situação em 31/07/2021	
			Semana			Variação (%)		Semana				Variação em 14 dias (%)
			Até a 28ª	Até a 29ª	Até a 30ª	29ª sobre 28ª	30ª sobre 29ª	28ª	29ª	30ª		
Ipatinga	265.409	120,7	31.376	31.777	32.036	1,3	0,8	224	401	259	15,6	Em alta
Coronel Fabriciano	110.290	125,9	13.554	13.755	13.884	1,5	0,9	206	201	129	-37,4	Em baixa
Timóteo	90.568	130,8	11.567	11.708	11.846	1,2	1,2	288	141	138	-52,1	Em baixa
Caratinga	92.603	105,1	9.474	9.613	9.730	1,5	1,2	170	139	117	-31,2	Em baixa
Santana do Paraíso	35.369	190,6	6.556	6.661	6.740	1,6	1,2	63	105	79	25,4	Em alta
Belo Oriente	26.994	99,0	2.646	2.663	2.672	0,6	0,3	31	17	9	-71,0	Em baixa
Inhapim	24.079	85,8	2.019	2.044	2.066	1,2	1,1	37	25	22	-40,5	Em baixa
Ipaba	18.769	97,5	1.786	1.798	1.830	0,7	1,8	16	12	32	100,0	Em alta
Ubaporanga	12.493	124,5	1.529	1.547	1.555	1,2	0,5	29	18	8	-72,4138	Em baixa
Iapu	11.045	92,4	955	992	1.021	3,9	2,9	52	37	29	-44,2	Em baixa
Açucena	9.368	85,3	793	799	799	0,8	0,0	3	6	0	-100,0	Em baixa
Bom Jesus do Galho	14.862	53,4	771	789	793	2,3	0,5	37	18	4	-89,2	Em baixa
São João do Oriente	7.444	105,1	767	771	782	0,5	1,4	5	4	11	120,0	Em alta
Santa Rita de Minas	7.268	105,9	770	770	770	0,0	0,0	9	0	0	-100,0	Em baixa
Santa Bárbara do Leste	8.181	90,8	715	735	743	2,8	1,1	16	20	8	-50,0	Em baixa
Piedade de Caratinga	8.702	83,5	709	718	727	1,3	1,3	12	9	9	-25,0	Em baixa
Periquito	6.773	91,1	612	615	617	0,5	0,3	4	3	2	-50,0	Em baixa
Antônio Dias	9.275	63,6	578	583	590	0,9	1,2	6	5	7	16,7	Em alta
Naque	7.051	81,4	559	567	574	1,4	1,2	3	8	7	133,3	Em alta
São Domingos das Dores	5.658	99,3	562	562	562	0,0	0,0	7	0	0	-100,0	Em baixa
Entre Folhas	5.377	103,6	525	554	557	5,5	0,5	32	29	3	-90,6	Em baixa
Dom Cavati	5.048	106,4	529	533	537	0,8	0,8	1	4	4	300,0	Em alta
São Sebastião do Anta	6.627	66,4	434	438	440	0,9	0,5	5	4	2	-60,0	Em baixa
Jaguaráçu	3.142	134,9	417	420	424	0,7	1,0	1	3	4	300,0	Em alta
Mesquita	5.546	75,4	415	415	418	0,0	0,7	4	0	3	-25,0	Em baixa
<b>Macrorregião</b>	<b>848.782</b>	<b>113,5</b>	<b>94.104</b>	<b>95.382</b>	<b>96.321</b>	<b>1,4</b>	<b>1,0</b>	<b>191</b>	<b>183</b>	<b>134</b>	<b>-29,9</b>	<b>Em baixa</b>
<b>Minas Gerais</b>	<b>21.292.666</b>	<b>92,2</b>	<b>1.896.154</b>	<b>1.929.036</b>	<b>1.962.258</b>	<b>1,7</b>	<b>1,7</b>	<b>5.428</b>	<b>4.697</b>	<b>4.746</b>	<b>-12,6</b>	<b>Estável</b>

Fonte: SIVEP-Gripe, ESUS, GAL, Laboratórios Privados, Farmácias Privadas, acesso em 31/01/2021.

Nota: Dados organizados em ordem decrescente da variação percentual de novos casos em 14 dias.

Até a 30ª semana epidemiológica de 2021 foram confirmados em Minas Gerais 4.266 casos de residentes de fora do Estado, perfazendo um total de casos de Covid-19 confirmados em Minas Gerais de 1.966.524.

NA = não se aplica ou sem informação.