

# BOLETIM ESPECIAL

## Macrorregião de Saúde do Vale do Aço

### SRS/Coronel Fabriciano

Número 11

**Governador do Estado de Minas Gerais**

Romeu Zema Neto

**Secretário de Estado de Saúde de Minas Gerais**

Fábio Baccheretti Vitor

**Secretário de Estado Adjunto**

André Luiz Moreira dos Anjos

**Chefia de Gabinete**

Luiza Hermeto Coutinho Campos

**Assessora de Comunicação Social**

Aguardando publicação

**Subsecretaria de Políticas e Ações de Saúde**

Naila Marcela Nery Ferrari

**Subsecretaria de Regulação do Acesso a Serviços e Insumos de Saúde**

Juliana Ávila Teixeira

**Subsecretaria de Inovação e Logística em Saúde**

André de Andrade Ranieri

**Subsecretaria de Gestão Regional**

Darlan Venâncio Thomaz Pereira

**Subsecretaria de Vigilância em Saúde**

Janaína Passos de Paula

**Dirigente da Regional de Saúde**

Ernany Duque de Oliveira Júnior

**Equipe da SRS/ Coronel Fabriciano**

Caroline Maia Spinola

Karolina Nascimbeni Silva

Micheline Araújo Paiva

Natália Littig

# Apresentação

Este boletim tem como objetivo descrever os aspectos epidemiológicos e assistenciais relacionados aos casos de COVID-19 na SRS/ Coronel Fabriciano e orientar as ações de vigilância, prevenção e controle.

## 1. CENÁRIO DA MACRORREGIÃO

### 1.1 Casos e óbitos confirmados de COVID-19

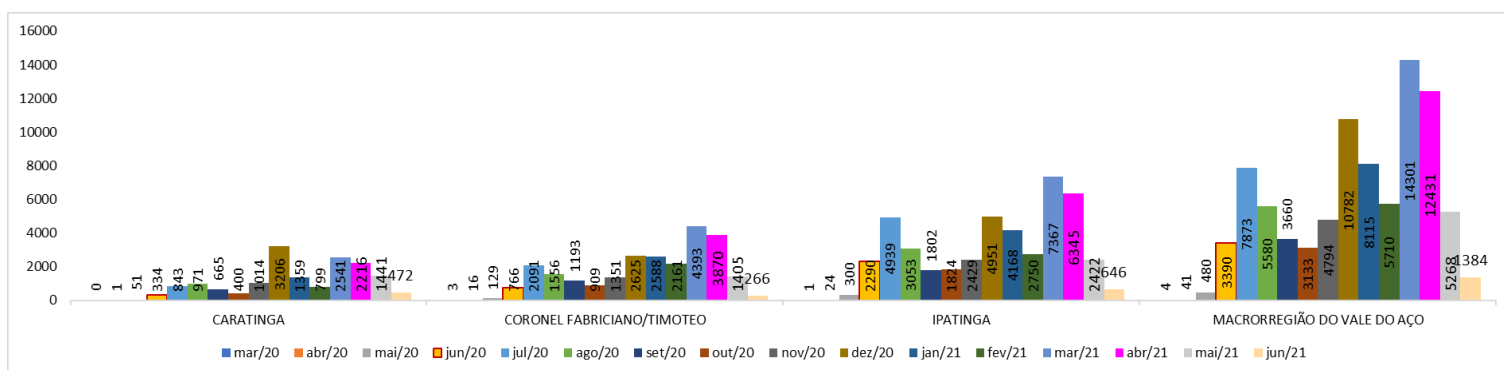
	PAINEL COVID /Planilha de monitoramento NUVEPI - SRS	E-sus notifica/Sivep Gripe	% de subnotificação
TOTAL DE CASOS CONFIRMADOS	86946	54555	37%
CASOS EM ACOMPANHAMENTO	1239	2284	-84%
CASOS RECUPERADOS	83427	49991	40%
CASO INTERNADO	7069	6523	8%
ÓBITOS CONFIRMADOS	2471	2280	8%

Fonte: SIVEP-Gripe, e-SUS VE, Painel COVID, Painel Sistemas, dados extraídos 09/06/2021, disponível em <http://coronavirus.saude.mg.gov.br/painel>

\*Precisamos da colaboração dos municípios que operam o SIVEP Gripe para fazer o encerramento oportuno das notificações de óbitos por SRAG. O prazo adequado para encerramento é 72 horas após a liberação do resultado do exame ou avaliação médica.

### 1.2 Evolução do número casos confirmados de COVID-19 por microrregião de saúde.

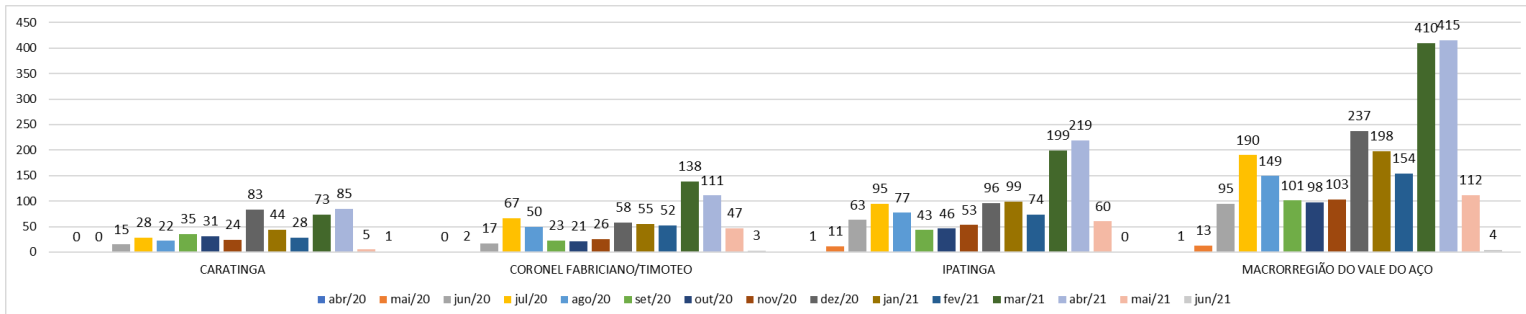
Gráfico 1 – Evolução do número de casos confirmados de COVID-19, por Microrregião de Saúde, Macrorregião Vale do Aço, 2020 e 2021.



Fonte: SIVEP-Gripe, e-SUS VE, Painel COVID, Painel Sistemas, dados extraídos em 09/06/2021, disponível em <http://coronavirus.saude.mg.gov.br/painel>

### 1.3 Evolução do número de óbitos confirmados de casos de COVID-19 por microrregião de saúde.

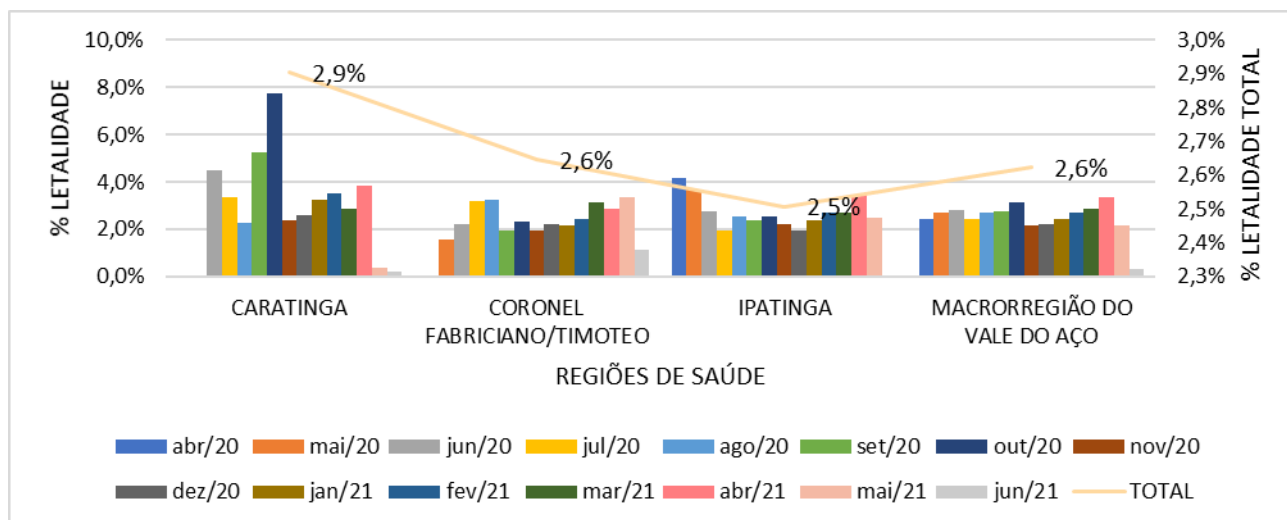
**Gráfico 2 – Evolução do número de óbitos confirmados de COVID-19, por microrregião de saúde, Macrorregião Vale do Aço 2020 e 2021.**



Fonte: SIVEP-Gripe, e-SUS VE, Painel COVID, Painel Sistemas, dados extraídos em 09/06/2021, disponível em <http://coronavirus.saude.mg.gov.br/painel>.

### 1.4 Evolução da taxa de letalidade de COVID-19 por microrregião de saúde.

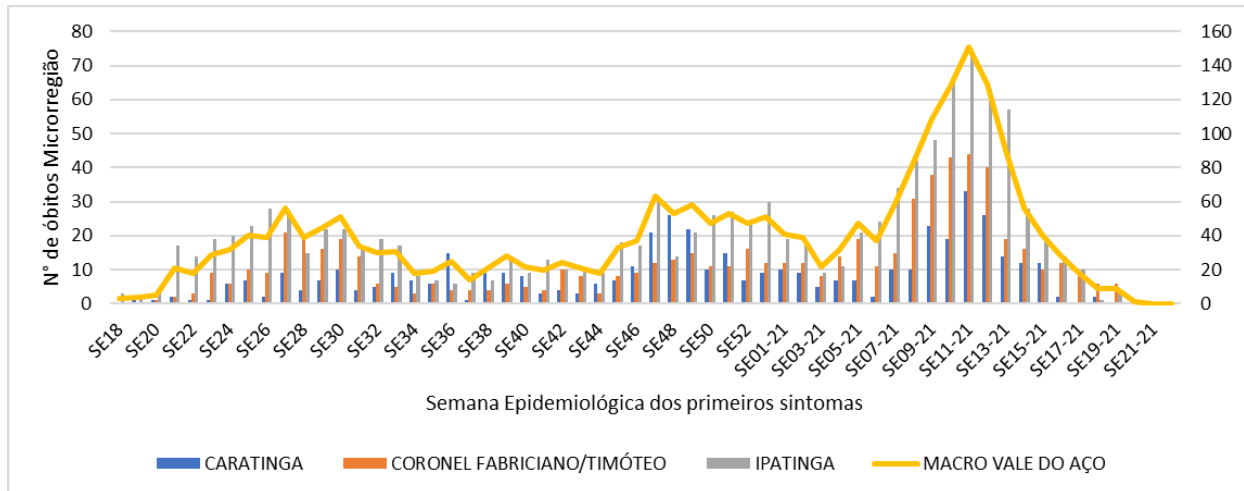
**Gráfico 3 – Evolução da taxa de letalidade de COVID-19 por microrregião de saúde, Macrorregião Vale do Aço, 2020 e 2021.**



Fonte: SIVEP-Gripe, e-SUS VE, Painel COVID, Painel Sistemas, dados extraídos em 09/06/2021, disponível em <http://coronavirus.saude.mg.gov.br/painel>.

### 1.5 Evolução dos óbitos por semana epidemiológica dos primeiros sintomas, Macrorregião Vale do Aço, 2020 e 2021.

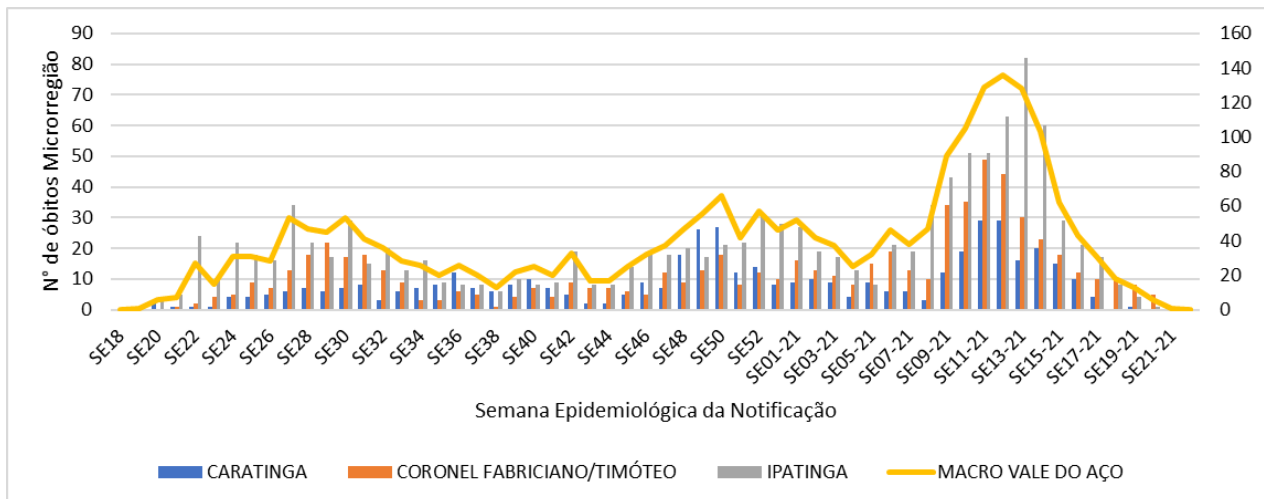
Gráfico 4 - Evolução dos óbitos por semana epidemiológica dos primeiros sintomas, Macrorregião Vale do Aço, 2020 e 2021.



Fonte: SIVEP-Gripe, e-SUS VE, Painel COVID, Painel Sistemas, dados extraídos em 09/06/2021, disponível em <http://coronavirus.saude.mg.gov.br/painel>.

### 1.6 Evolução dos óbitos por semana epidemiológica da notificação, Macrorregião Vale do Aço, 2020/2021.

Gráfico 5 - Evolução dos óbitos por semana epidemiológica da notificação, Macrorregião Vale do Aço, 2020/2021.

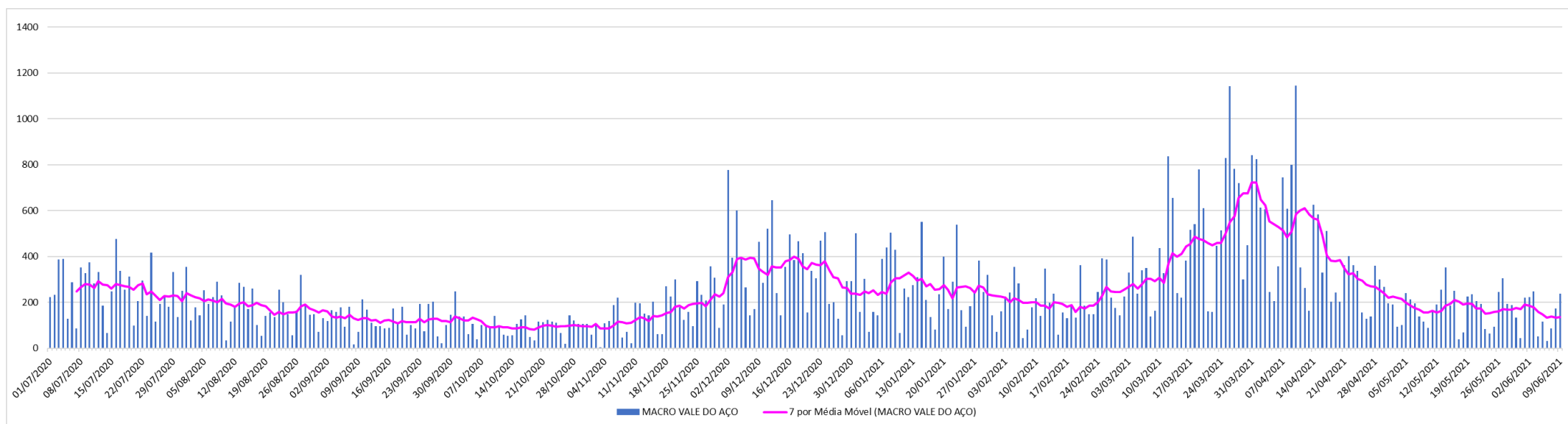


Fonte: SIVEP-Gripe, e-SUS VE, Painel COVID, Painel Sistemas, dados extraídos em 09/06/2021, disponível em <http://coronavirus.saude.mg.gov.br/painel>.

### 1.7 Evolução do número de casos confirmados e óbitos de COVID-19 e média móvel de 07 dias na Macrorregião Vale do Aço, 2020/2021.

A macrorregião de Saúde do Vale do aço, no dia 09 de junho, apresentava 86946 casos confirmados de Covid-19. A média móvel de casos novos está com tendência de baixa. A média dos últimos 14 dias era de 186,3 e nos últimos 7 dias de 134,6 casos novos por dia, uma diminuição média diária de 51,7 casos novos por dia. O gráfico abaixo mostra esta evolução.

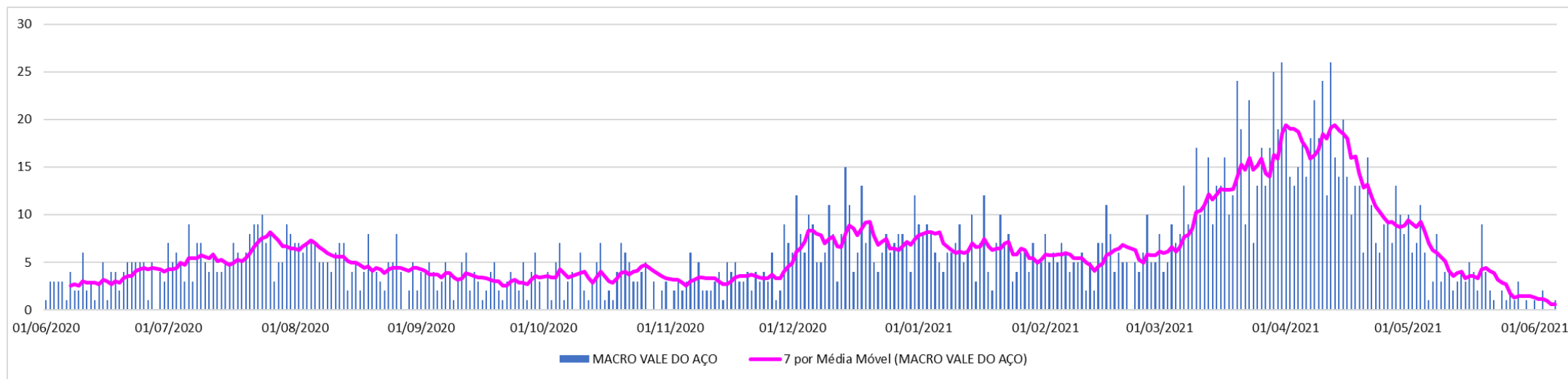
Gráfico 6 – Evolução de casos confirmados de COVID-19 e média móvel dos últimos 07 dias, Macrorregião Vale do Aço, 2020 e 2021.



Fonte: Planilha xlsx Painel, disponível no site: <http://coronavirus.saude.mg.gov.br/painel>; acesso em 09/06/2021.

A média móvel de óbitos nos últimos 14 dias indica uma queda de quase 02 óbitos novos por dia (de 3,57 para 1,67), considerando os dados oficiais do SIVEP-GRIPE, porém através da vigilância de óbitos da SRS Coronel Fabriciano, verifica-se que ainda existem óbitos a serem inseridos no sistema, além de alguns erros de lançamento que estão em processo de correção, podendo assim, levar a uma alteração destes dados no próximo boletim. Reitera-se a obrigatoriedade da correta alimentação nos sistemas oficiais.

**Gráfico 7 – Evolução de óbitos confirmados de COVID-19 e média móvel dos últimos 07 dias, Macrorregião Vale do Aço, 2020 e 2021.**



Fonte: Planilha xlsx Painel, disponível no site: <http://coronavirus.saude.mg.gov.br/painel>; acesso em 09/06/2021

Nº 11 - Semana Epidemiológica 23

Data da atualização: 11/06/2021

### 1.8 Distribuição de casos acumulados de Covid-19 e média móvel dos últimos 07 dias dos 35 municípios – Semanas epidemiológicas 20,21 e 22 Macrorregião Vale do Aço, 2021.

Município	População Estimada (FJP 2020)	Casos por mil habitantes	Número acumulado de casos					Média Móvel de 7 dias			Variação em 07 dias(%)	Situação variação 07 dias	Variação em 14 dias(%)	Situação variação 14 dias
			Semana Epidemiológica			Variação %		Semana						
			20ª	21ª	22ª	21ª sobre 20ª	22ª sobre 21ª	20ª	21ª	22ª				
IPATINGA	262831	112,48	28967	29252	29562	1%	1%	44,4	40,7	44,3	9%	ESTÁVEL	0%	ESTÁVEL
CORONEL FABRICIANO	111059	113,03	12247	12441	12553	2%	1%	35,3	27,7	16,0	-42%	BAIXA	-55%	BAIXA
TIMOTEO	90011	117,15	10411	10504	10545	1%	0%	16,4	13,3	5,9	-56%	BAIXA	-64%	BAIXA
CARATINGA	94022	87,68	7862	8052	8244	2%	2%	19,7	27,1	27,4	1%	ESTÁVEL	39%	ALTA
SANTANA DO PARAISO	34666	177,67	6037	6120	6159	1%	1%	11,9	11,9	5,6	-53%	BAIXA	-53%	BAIXA
BELO ORIENTE	26349	94,20	2412	2449	2482	2%	1%	3,0	5,3	4,7	-11%	BAIXA	57%	ALTA
INHAPIM	24595	76,24	1814	1843	1875	2%	2%	2,4	4,1	4,6	10%	ALTA	88%	ALTA
IPABA	18651	90,19	1645	1658	1682	1%	1%	3,9	1,9	3,4	85%	ALTA	-11%	BAIXA
UBAPOPANGA	12708	106,55	1309	1327	1354	1%	2%	3,4	2,6	3,9	50%	ALTA	13%	ALTA
IAPU	11111	72,90	770	785	810	2%	3%	2,7	2,1	3,6	67%	ALTA	ALTA	ALTA
SANTA RITA DE MINAS	7238	101,27	715	731	733	2%	0%	0,6	2,3	0,3	-88%	BAIXA	-50%	BAIXA
SAO JOAO DO ORIENTE	7811	95,51	701	728	746	4%	2%	2,0	3,9	2,6	-33%	BAIXA	29%	ALTA
ACUCENA	9921	72,87	708	717	723	1%	1%	2,0	1,3	0,9	-33%	BAIXA	-57%	BAIXA
BOM JESUS DO GALHO	15243	37,72	557	572	575	3%	1%	2,0	2,1	0,4	-80%	BAIXA	-79%	BAIXA
PERIQUITO	6975	81,71	562	564	570	0%	1%	1,0	0,3	0,9	200%	ALTA	-14%	BAIXA
PIEDADE DE CARATINGA	8717	65,74	549	561	573	2%	2%	5,1	1,7	1,7	0%	ESTÁVEL	-67%	BAIXA
NAQUE	7020	75,93	525	530	533	1%	1%	0,7	0,7	0,4	-40%	BAIXA	-40%	BAIXA
ANTONIO DIAS	9510	57,52	503	524	547	4%	4%	0,7	3,0	3,3	10%	ESTÁVEL	360%	ALTA
SAO DOMINGOS DAS DORES	5755	91,23	498	511	525	3%	3%	1,1	1,9	2,0	8%	ESTÁVEL	75%	ALTA
DOM CAVATI	5219	94,85	476	488	495	3%	1%	2,6	1,7	1,0	-42%	BAIXA	-61%	BAIXA
SANTA BARBARA DO LESTE	8241	59,58	429	452	491	5%	9%	1,6	3,3	5,6	70%	ALTA	255%	ALTA
SAO SEBASTIAO DO ANTA	6402	64,67	404	408	414	1%	1%	1,0	0,6	0,9	50%	ALTA	-14%	BAIXA
JAGUARACU	3170	126,51	396	399	401	1%	1%	1,3	0,4	0,3	-33%	BAIXA	-78%	BAIXA
MESQUITA	5862	66,02	378	386	387	2%	0%	0,9	1,1	0,1	-88%	BAIXA	-83%	BAIXA
VARGEM ALEGRE	6625	55,24	364	365	366	0%	0%	0,6	0,1	0,1	0%	ESTÁVEL	-75%	BAIXA
JOANESIA	4755	75,91	354	359	361	1%	1%	0,3	0,7	0,3	-60%	BAIXA	0%	ESTÁVEL
ENTRE FOLHAS	5520	66,67	349	355	368	2%	4%	0,6	0,9	1,9	117%	ALTA	225%	ALTA
BUGRE	4126	86,76	353	354	358	0%	1%	0,1	0,1	0,6	300%	ALTA	300%	ALTA
DIONISIO	7920	42,80	325	329	339	1%	3%	1,0	0,6	1,4	150%	ALTA	43%	ALTA
MARLIERIA	4119	80,35	314	323	331	3%	2%	0,9	1,3	1,1	-11%	BAIXA	33%	ALTA
VERMELHO NOVO	4899	63,28	310	310	310	0%	0%	0,6	0,0	0,0	BAIXA	BAIXA	-100%	BAIXA
IMBE DE MINAS	6862	41,53	275	280	285	2%	2%	1,0	0,7	0,7	0%	ESTÁVEL	-29%	BAIXA
CORREGO NOVO	2840	95,41	256	264	271	3%	3%	1,6	1,1	1,0	-13%	BAIXA	-36%	BAIXA
PINGO-D'AGUA	5029	49,71	245	247	250	1%	1%	1,0	0,3	0,4	50%	ALTA	-57%	BAIXA
BRAUNAS	4966	40,27	196	197	200	1%	2%	0,3	0,1	0,4	200%	ALTA	50%	ALTA
<b>Macro Vale do Aço</b>	<b>850748</b>	<b>101,58</b>	<b>84216</b>	<b>85385</b>	<b>86418</b>	<b>1%</b>	<b>1%</b>	<b>173,6</b>	<b>167,0</b>	<b>147,6</b>	<b>-12%</b>	<b>BAIXA</b>	<b>-15%</b>	<b>BAIXA</b>

Fonte: Planilha xlsx Painel, disponível no site: <http://coronavirus.saude.mg.gov.br/painel>; acesso em 09/06/ 2021.

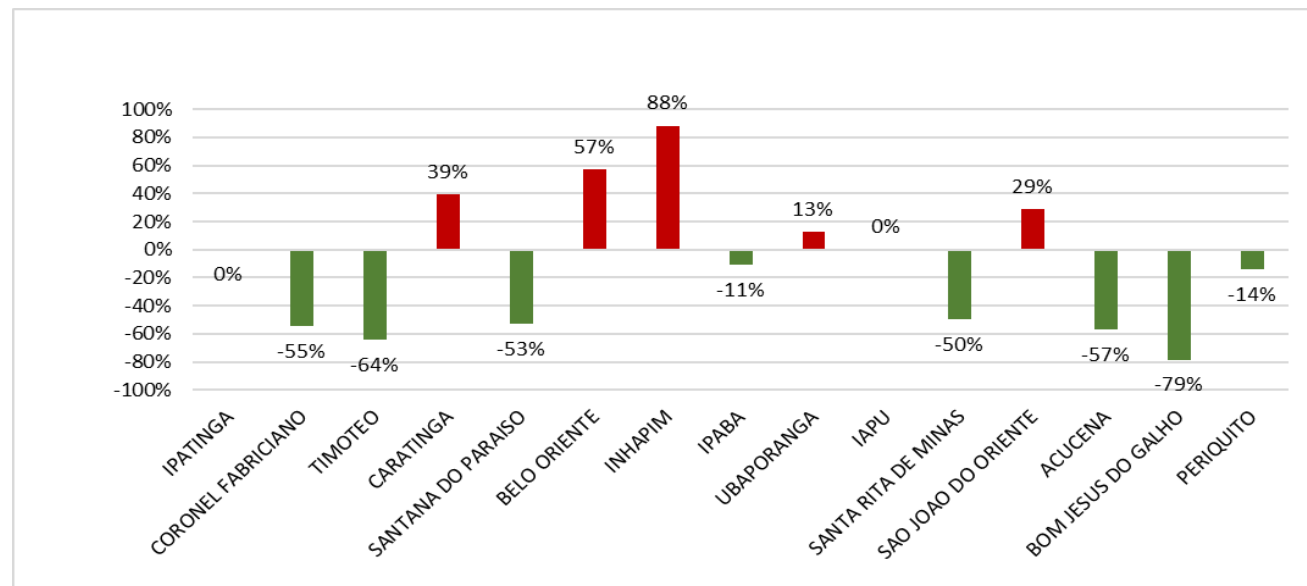


Nos últimos 14 dias, 14 municípios apresentaram alta no número de casos covid-19, são eles: Caratinga, Belo Oriente, Inhapim, Ubaporanga, Iapu, São João do Oriente, Antônio Dias, São Domingos das Dores, Santa Bárbara do Leste, Entre Folhas, Bugre, Dionísio, Marliéria e Braúnas. Destes, 8 municípios também apresentaram elevação no número de casos nos últimos 7 dias, sendo eles: Inhapim, Ubaporanga, Iapu, Santa Bárbara do Leste, Entre Folhas, Bugre, Dionísio e Braúnas.

Ipatinga e Joanésia mantiveram estabilidade nos últimos 14 dias.

Os demais municípios apresentaram queda na incidência em relação ao período dos últimos 14 dias.

**Gráfico 8 - Taxa de Variação em 14 dias da média móvel de novos casos – municípios com maior participação no número de casos da Macrorregião Vale do Aço, 2020 e 2021.**



Fonte: Planilha xlsx Painel, disponível no site: <http://coronavirus.saude.mg.gov.br/painel>; acesso em 09/06/2021.

### 1.9 Coeficientes de incidência e mortalidade de COVID-19 e taxa de letalidade.

**Taxa de incidência de COVID-19** Esta taxa permite calcular a probabilidade de que exista uma mudança no padrão de adoecimento em determinado tempo. Em termos epidemiológicos, é denominado "risco". O risco é a probabilidade de mudança de padrão de adoecimento da população de interesse em determinado intervalo (por ano ou mês ou semana de início de sintomas).

A taxa de incidência é calculada conforme a fórmula abaixo:

$$= \left( \frac{\text{Número de casos de COVID - 19 por território de saúde}}{\text{Total da população em território de saúde (MG FJP) por ano}} \right) * 100.000 \text{ habitantes}$$

**Taxa de mortalidade de COVID-19:** Número total de óbitos por COVID-19, por mil habitantes, na população residente em determinado espaço geográfico, no ano considerado. Expressa a intensidade com a qual a mortalidade atua sobre uma determinada população.

**Taxa de letalidade de COVID-19:** Taxa de letalidade (TL) ou coeficiente de letalidade é a proporção entre o número de mortes por uma doença e o número total de doentes que sofrem dessa doença, ao longo de um determinado período de tempo. É geralmente expressa em porcentagem.

#### Taxas de incidência, mortalidade e letalidade do Brasil, região Sudeste e estado de Minas Gerais:

Síntese de casos, óbitos, incidência e mortalidade					
	Casos	Óbitos	Incidência/ 100mil hab.	Mortalidade/ 100mil hab	Taxa de letalidade
Brasil	17.122.877	479.515	8,148	228,2	2,80%
Sudeste	6.417.061	221.119	7,261,50	250,2	3,45%
Minas Gerais	1.646.104	42.000	777,6,1	198,4	2,55%
<b>Macrorregião do Vale do Aço</b>	<b>86.946</b>	<b>2.280</b>	<b>10220,0</b>	<b>268,0</b>	<b>2,62%</b>

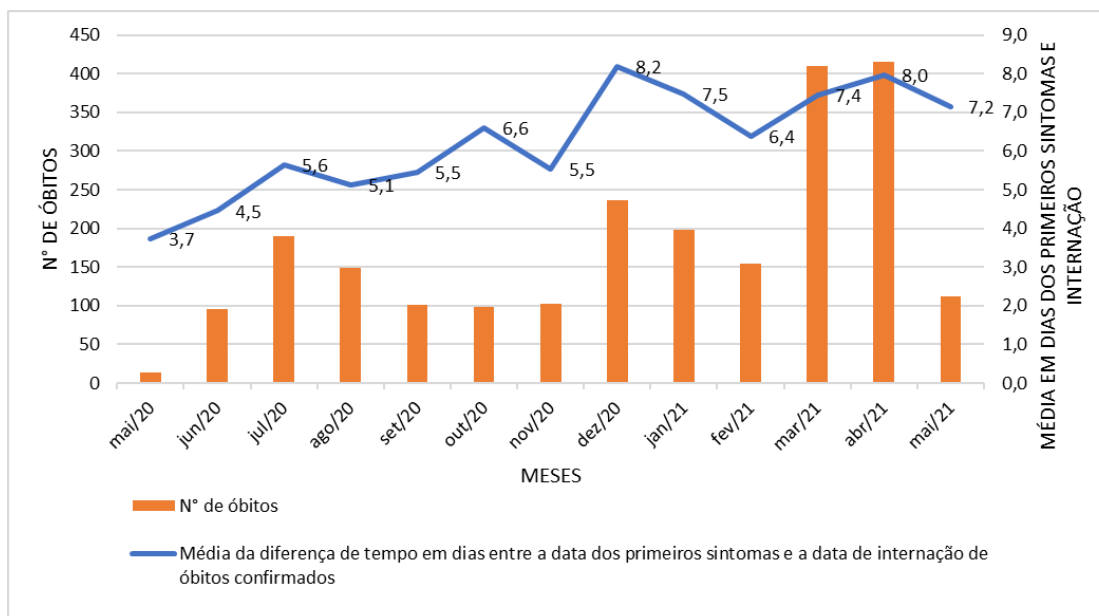
Fonte: Painel Covid, disponível em < <https://covid.saude.gov.br/>>, atualizado em 09/06/2021.

## Coeficientes de incidência, mortalidade e letalidade de COVID-19, segundo município de residência:

Município	População Estimada (FJP 2020)	CASOS CONFIRMADOS COVID 19	Taxa de incidência por 100 mil habitantes	ÓBITOS CONFIRMADOS COVID	Taxa de mortalidade por 100 mil habitantes	TAXA DE LETALIDADE
ACUCENA	9.921	729	7347,8	27	272,1	3,7%
ANTONIO DIAS	9.510	555	5836,2	23	241,9	4,1%
BELO ORIENTE	26.349	2491	9453,9	59	223,9	2,4%
BOM JESUS DO GALHO	15.243	585	3837,8	27	177,1	4,6%
BRAUNAS	4.966	201	4047,2	7	140,9	3,5%
BUGRE	4.126	359	8700,3	12	290,8	3,3%
CARATINGA	94.022	8355	8886,2	239	254,2	2,9%
CORONEL FABRICIANO	111.059	12616	11359,7	295	265,6	2,3%
CORREGO NOVO	2.840	276	9717,1	10	352,1	3,6%
DIONISIO	7.920	339	4280,4	12	151,5	3,5%
DOM CAVATI	5.219	495	9485,1	17	325,7	3,4%
ENTRE FOLHAS	5.520	376	6811,5	9	163,0	2,4%
IAPU	11.111	814	7326,2	30	270,0	3,7%
IMBE DE MINAS	6.862	285	4153,0	6	87,4	2,1%
INHAPIM	24.595	1885	7664,2	58	235,8	3,1%
IPABA	18.651	1684	9029,2	39	209,1	2,3%
IPATINGA	262.831	29740	11315,3	778	296,0	2,6%
JAGUARACU	3.170	404	12745,5	11	347,0	2,7%
JOANESIA	4.755	361	7591,3	16	336,5	4,4%
MARLIERIA	4.119	336	8156,6	15	364,1	4,5%
MESQUITA	5.862	391	6670,2	3	51,2	0,8%
NAQUE	7.020	535	7621,6	18	256,4	3,4%
PERIQUITO	6.975	575	8243,2	21	301,1	3,7%
PIEDADE DE CARATINGA	8.717	589	6757,3	21	240,9	3,6%
PINGO-D'AGUA	5.029	251	4991,3	7	139,2	2,8%
SANTA BARBARA DO LESTE	8.241	514	6237,2	23	279,1	4,5%
SANTA RITA DE MINAS	7.238	733	10126,6	14	193,4	1,9%
SANTANA DO PARAISO	34.666	6190	17856,2	89	256,7	1,4%
SÃO DOMINGOS DAS DORES	5.755	525	9122,9	12	208,5	2,3%
SÃO JOÃO DO ORIENTE	7.811	746	9551,1	20	256,1	2,7%
SÃO SEBASTIAO DO ANTA	6.402	415	6482,9	9	140,6	2,2%
TIMOTEO	90.011	10545	11715,2	297	330,0	2,8%
UBAPORANGA	12.708	1370	10780,5	34	267,5	2,5%
VARGEM ALEGRE	6.625	370	5584,5	14	211,3	3,8%
VERMELHO NOVO	4.899	311	6348,6	8	163,3	2,6%
<b>Macro Vale do Aço</b>	<b>850748</b>	<b>86946</b>	<b>10220,0</b>	<b>2280</b>	<b>268,0</b>	<b>2,6%</b>

Fonte: Casos confirmados COVID-19, painel, disponível em: <http://coronavirus.saude.mg.gov.br/painel>, acesso dia 09/06/2021. Óbitos confirmados COVID 19, SIVEP-GRIPE. Acesso em 09/06/2021.

**Gráfico 9 - Média da diferença de tempo em dias entre a data dos primeiros sintomas e a data de internação dos óbitos confirmados, por mês de notificação, Macrorregião Vale do Aço, 2020 e 2021.**



Fonte: Casos confirmados COVID-19, painel, disponível em: <http://coronavirus.saude.mg.gov.br/> painel, acesso dia 09/06/2021. Óbitos confirmados COVID 19, SIVEP-GRIPE. Acesso em 09/06/2021.

## 2. SITUAÇÃO ASSISTENCIAL

### 2.1 Distribuição geral de leitos UTI SUS nos municípios e leitos exclusivos para COVID-19

Município	Não COVID	Exclusivos COVID	Total leitos UTI
Caratinga	20	120	140
Coronel Fabriciano	10	30	40
Ipatinga	35	55	90
Timóteo	8	20	28
Total Macrorregião Vale do Aço	73	225	298

Fontes: Painel BI Interno. Dados extraídos em 11/06/2021

### 2.2 Proporção geral de leitos ocupados de UTI SUS

Microrregião	Leitos UTI Não COVID (%)	Leitos UTI COVID (%)
Caratinga	46,43	50,00
Coronel Fabriciano/Timóteo	26,47	16,00
Ipatinga	86,67	89,09
Média Macrorregião Vale do Aço	54,03	52,00

Fontes: Painel BI Interno. Dados extraídos em 11/06/2021

### 2.3 Proporção de leitos ocupados de Enfermaria SUS

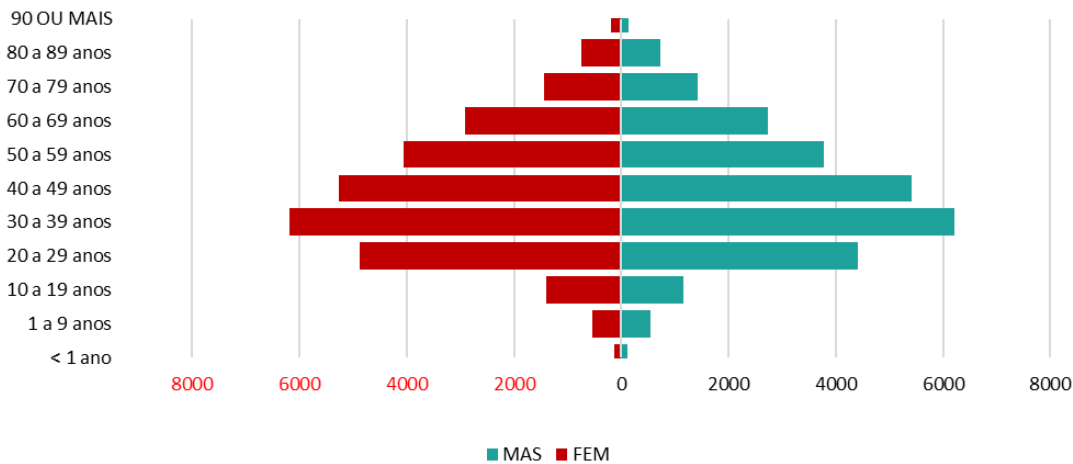
Microrregião	Leitos enfermaria COVID e Não COVID (%)	Leitos enfermaria COVID (%)
Caratinga	63,20	14,40
Coronel Fabriciano/Timóteo	100,00	10,94
Ipatinga	96,17	15,02
Média Macrorregião Vale do Aço	88,42	14,34

Fontes: Painel BI Interno. Dados extraídos em 11/06/2021

### 3. PERFIL EPIDEMIOLÓGICO DOS CASOS CONFIRMADOS E ÓBITOS DE COVID-19

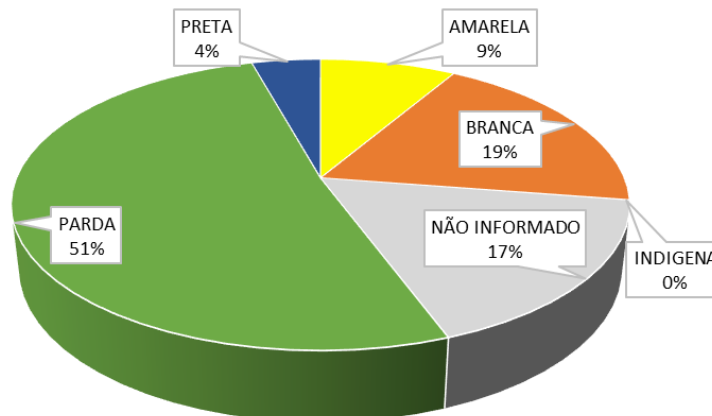
#### 3.1 Distribuição dos casos confirmados e óbitos por COVID-19 por sexo, faixa etária e raça/cor.

**Gráfico 10 – Distribuição dos casos confirmados por COVID-19 por sexo e faixa etária, Macrorregião Vale do Aço, 2020 e 2021.**



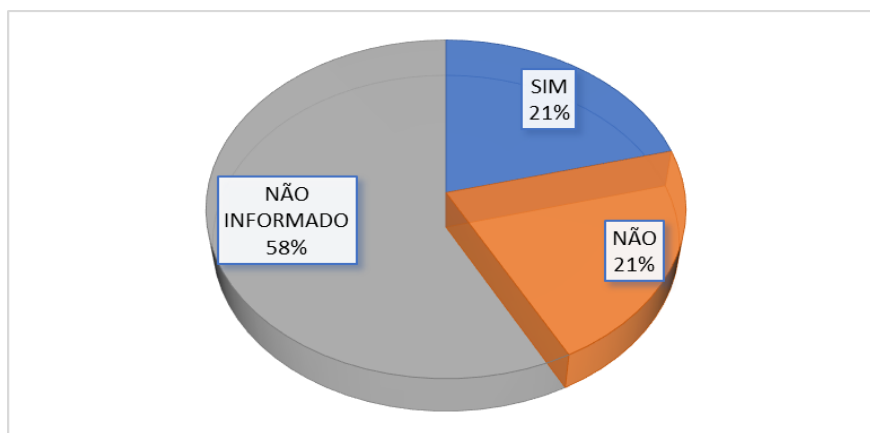
Fonte: SIVEP-Gripe, e-SUS VE, Paineis COVID, Paineis Sistemas, dados extraídos em 09/06/2021, disponível em <http://coronavirus.saude.mg.gov.br/painel>

**Gráfico 11 – Distribuição dos casos confirmados por COVID-19 por raça/cor, Macrorregião Vale do Aço, 2020 e 2021.**



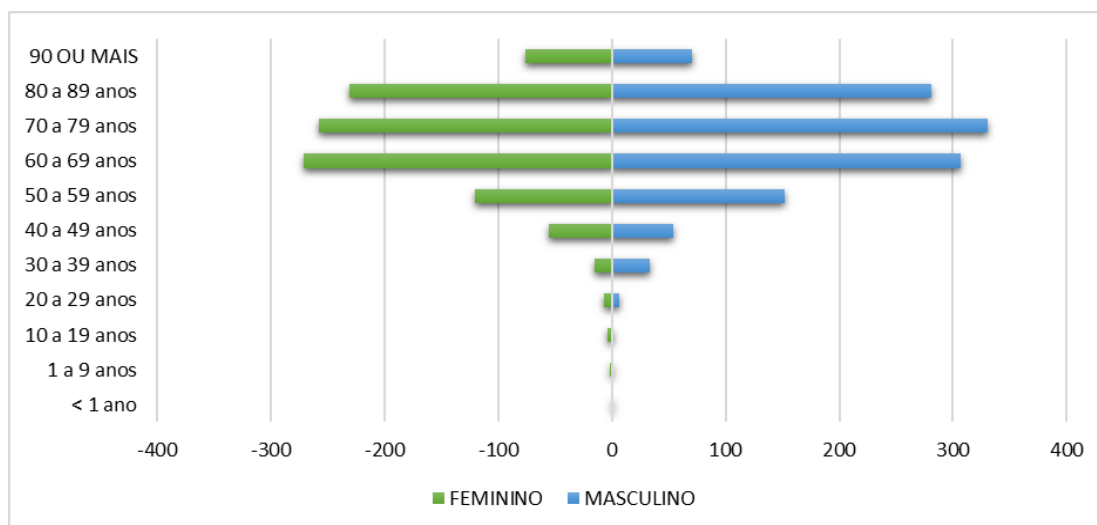
Fonte: SIVEP-Gripe, e-SUS VE, Paineis COVID, Paineis Sistemas, dados extraídos em 09/06/2021, disponível em <http://coronavirus.saude.mg.gov.br/painel>

**Gráfico 12 – Distribuição dos casos confirmados por COVID-19 por presença de comorbidades, Macrorregião Vale do Aço, 2020 e 2021.**



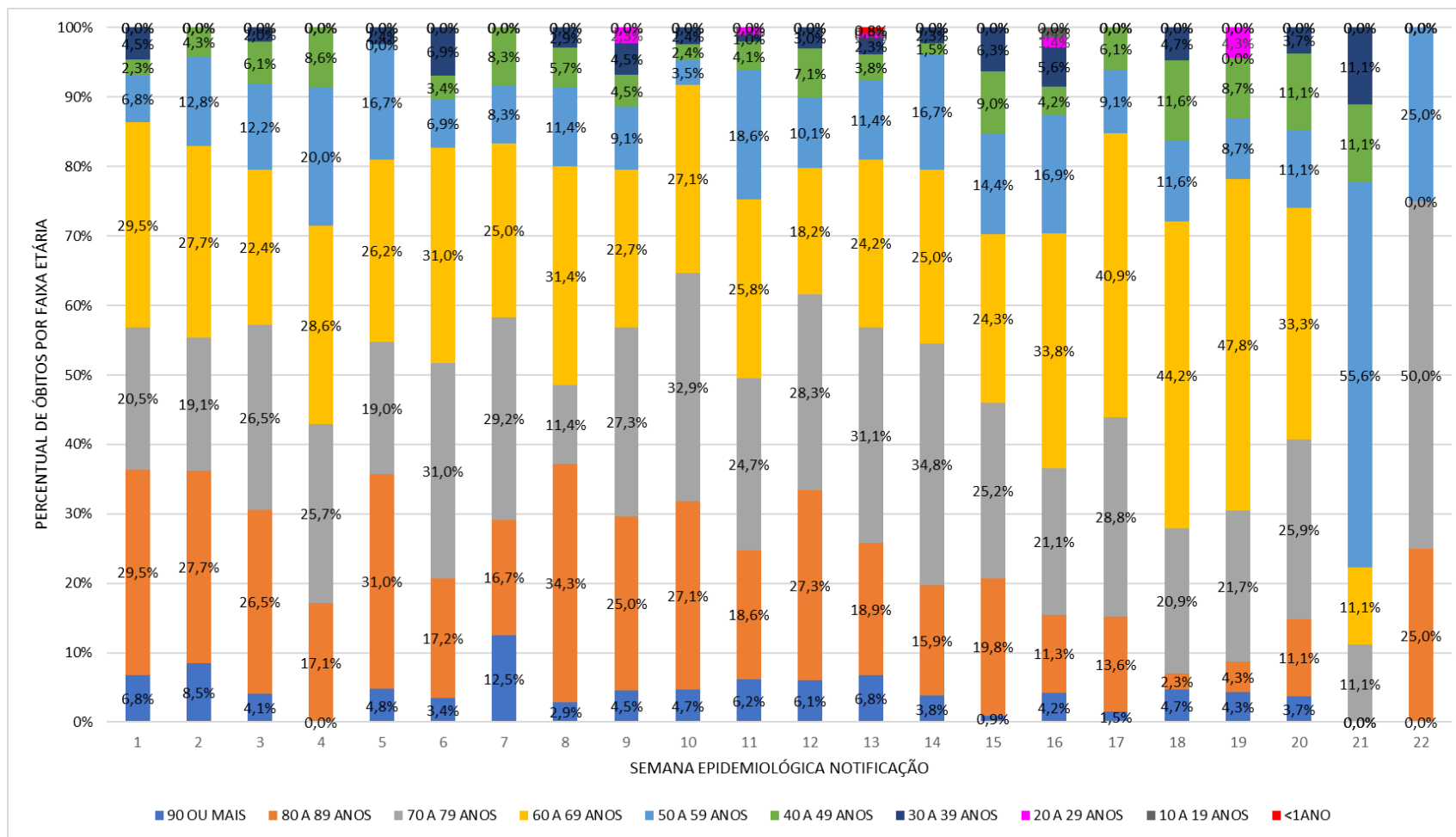
Fonte: SIVEP-Gripe, e-SUS VE, Painel COVID, Painel Sistemas, dados extraídos em 09/06/2021, disponível em <http://coronavirus.saude.mg.gov.br/painel/>

**Gráfico 13 – Distribuição dos óbitos por COVID-19 por sexo e faixa etária, Macrorregião Vale do Aço, 2020 e 2021.**



Fonte: SIVEP-GRIFE, dados extraídos em 09/06/2021

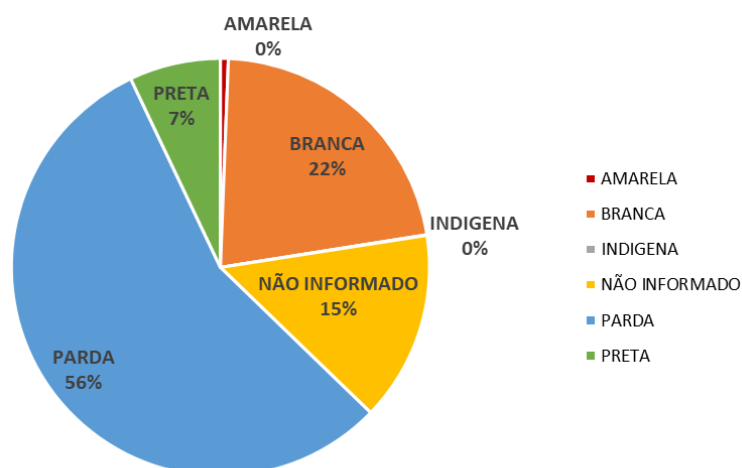
Gráfico 14 - Distribuição percentual dos óbitos por faixa etária por semana epidemiológica, Macrorregião Vale do Aço, 2021.



Fonte: SIVEP-GRIPE, dados extraídos em 09/06/2021



Gráfico 15 – Distribuição dos óbitos confirmados por COVID-19 por raça/cor, Macrorregião Vale do Aço, 2020 e 2021.



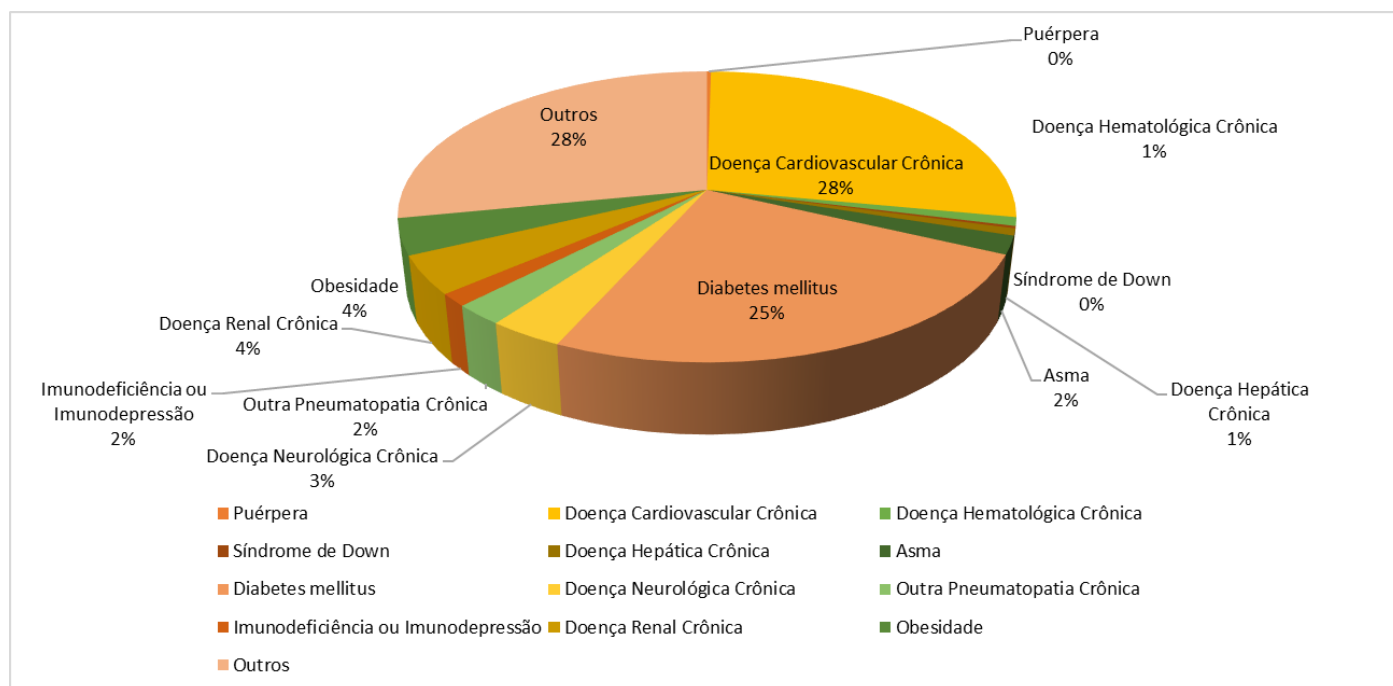
Fonte: SIVEP-GRIPE, dados extraídos em 09/06/2021

Gráfico 16 – Presença de comorbidades nos óbitos confirmados por COVID-19, Macrorregião Vale do Aço, 2020 e 2021.



Fonte: SIVEP-GRIPE, dados extraídos em 09/06/2021.

**Gráfico 17 – Distribuição das comorbidades nos óbitos confirmados por COVID-19, Macrorregião Vale do Aço, 2020 e 2021.**



Fonte: SIVEP-GRIPE, dados extraídos em 09/06/2021.

#### 4. SURTOS

Até o momento, foram 33 surtos distribuídos em 8 municípios da Macrorregião do Vale do Aço. Destes, 28 já estão encerrados e 5 ainda em investigação, com 1263 expostos, 394 casos confirmados e 19 óbitos.

##### 4.1 Distribuição dos surtos de Síndrome Gripal/Síndrome Respiratória Aguda Grave notificados por município de residência e tipo de estabelecimento de ocorrência.

Município de residência e tipo de estabelecimento de ocorrência	Classificação Final		Total Geral
	EM INVESTIGACAO	ENCERRADO	
<b>BELO ORIENTE</b>	<b>1</b>	<b>3</b>	<b>4</b>
SERVICO DE SAUDE		2	2
SERVICOS PUBLICOS	1	1	2
<b>CARATINGA</b>	<b>1</b>	<b>4</b>	<b>5</b>
ILPI		2	2
UNIDADE PRISIONAL	1	2	3
<b>CORONEL FABRICIANO</b>	<b>1</b>	<b>3</b>	<b>4</b>
ILPI		1	1
SERVICOS PUBLICOS	1	1	2
UNIDADE PRISIONAL		1	1
<b>IPABA</b>		<b>2</b>	<b>2</b>
EMPRESA		1	1
UNIDADE PRISIONAL		1	1
<b>IPATINGA</b>	<b>2</b>	<b>5</b>	<b>7</b>
ESCOLA	1		1
ILPI		1	1
NAO INFORMADO	1		1
SERVICO DE ACOLHIMENTO		1	1
UNIDADE PRISIONAL		2	2
UNIDADE SOCIOEDUCATIVA		1	1
<b>MARLIERIA</b>		<b>1</b>	<b>1</b>
SERVIÇO HOTELEIRO		1	1
<b>SANTA BARBARA DO LESTE</b>		<b>1</b>	<b>1</b>
ILPI		1	1
<b>TIMOTEO</b>		<b>9</b>	<b>9</b>
ESCOLA		2	2
ILPI		1	1
NAO INFORMADO		1	1
SERVICO DE ACOLHIMENTO		1	1
SERVICO DE SAUDE		1	1
SERVICOS PUBLICOS		1	1
UNIDADE PRISIONAL		2	2
<b>Total Geral</b>	<b>5</b>	<b>28</b>	<b>33</b>

Fonte: Planilha de Monitoramento de Surto CIEVS/NUVIEP/SRS CORONEL FABRICIANO, atualizado em 09/06/2021.

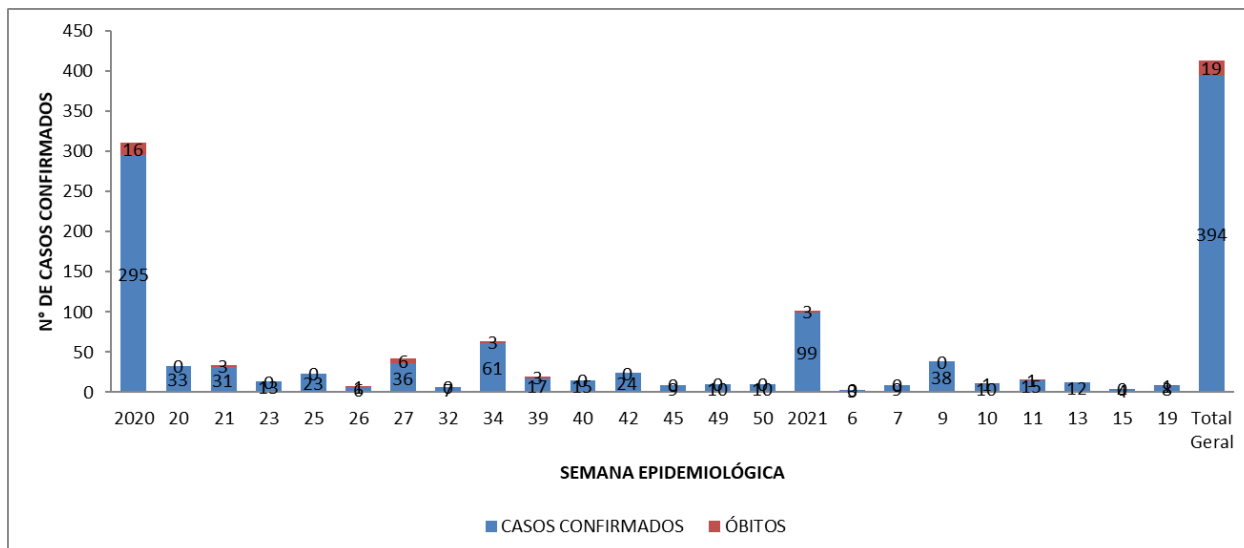
## 4.2 Distribuição dos casos confirmados, expostos e óbitos dos surtos confirmados.

Município de residência e tipo de estabelecimento de ocorrência	Nº DE EXPOSTOS	CASOS CONFIRMADOS	Nº SRAG	ÓBITOS
<b>BELO ORIENTE</b>	<b>51</b>	<b>24</b>	<b>0</b>	<b>0</b>
SERVICO DE SAUDE	28	14	0	0
SERVICOS PUBLICOS	23	10	0	0
<b>CARATINGA</b>	<b>614</b>	<b>65</b>	<b>11</b>	<b>3</b>
ILPI	66	43	11	3
UNIDADE PRISIONAL	548	22	0	0
<b>CORONEL FABRICIANO</b>	<b>77</b>	<b>47</b>	<b>1</b>	<b>0</b>
ILPI	21	18	0	0
SERVICOS PUBLICOS	36	19	1	0
UNIDADE PRISIONAL	20	10	0	0
<b>IPABA</b>	<b>18</b>	<b>18</b>	<b>1</b>	<b>0</b>
EMPRESA	11	11	0	0
UNIDADE PRISIONAL	7	7	1	0
<b>IPATINGA</b>	<b>218</b>	<b>91</b>	<b>5</b>	<b>5</b>
ESCOLA	8	8	1	1
ILPI	10	9	3	3
NAO INFORMADO	8	8	0	0
SERVICO DE ACOLHIMENTO	29	6	1	1
UNIDADE PRISIONAL	150	47	0	0
UNIDADE SOCIOEDUCATIVA	13	13	0	0
<b>MARLIERIA</b>	<b>21</b>	<b>9</b>	<b>2</b>	<b>0</b>
SERVIÇO HOTELEIRO	21	9	2	0
<b>SANTA BARBARA DO LESTE</b>	<b>22</b>	<b>17</b>	<b>7</b>	<b>3</b>
ILPI	22	17	7	3
<b>TIMOTEO</b>	<b>242</b>	<b>123</b>	<b>11</b>	<b>8</b>
ESCOLA	34	16	1	1
ILPI	60	28	6	6
NAO INFORMADO	35	5	0	0
SERVICO DE ACOLHIMENTO	5	3	0	0
SERVICO DE SAUDE	32	22	2	0
SERVICOS PUBLICOS	18	9	1	1
UNIDADE PRISIONAL	58	40	1	0
<b>Total Geral</b>	<b>1263</b>	<b>394</b>	<b>38</b>	<b>19</b>

Fonte: Planilha de Monitoramento de Surto CIEVS/NUVIEP/SRS CORONEL FABRICIANO, atualizado em 09/06/2021.

#### 4.3 Distribuição dos casos e óbitos confirmados dos surtos por Semana Epidemiológica

**Gráfico 18 - Distribuição dos casos e óbitos confirmados dos surtos por Semana Epidemiológica, Macrorregião Vale do Aço, 2020 e 2021.**



Fonte: Planilha de Monitoramento de Surto CIEVS/NUVIEP/SRS CORONEL FABRICIANO, atualizado em 09/06/2021.

## 5 SÍNDROME RESPIRATÓRIA AGUDA GRAVE (SRAG)

Conforme recomendações do Ministério da Saúde, o sistema responsável pela notificação dos casos graves de COVID-19 é o SIVEP-Gripe (Sistema de Informação de Vigilância Epidemiológica da Gripe). Através do preenchimento da Ficha de Investigação de Síndrome Respiratória Aguda Grave (SRAG), o sistema de saúde procede às diversas análises relacionadas à vigilância epidemiológica, vigilância laboratorial e assistência durante a pandemia do COVID-19. Desta forma, através da informação qualificada, são tomadas as decisões a nível estadual, regional e municipal. Foram notificados na Macrorregião Vale do Aço 10.593 casos de Síndrome Respiratória Aguda Grave (SRAG) até a Semana Epidemiológica (SE) 23 de 2021. Deste total, 63,8% (6756) foram confirmados para COVID-19.

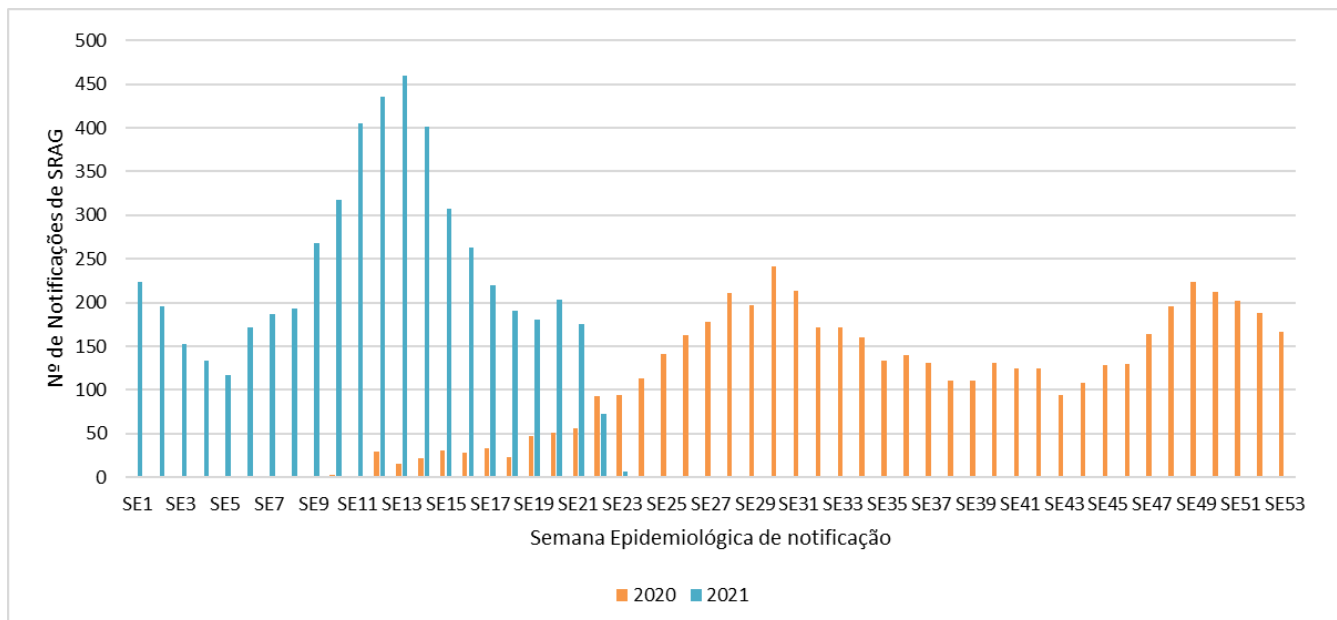
### 5.1 Classificação final dos casos de Síndrome Respiratória Aguda Grave, Macrorregião Vale do Aço, 2020/2021.

Classificação Final	n	%
Em Branco/Em Investigação	1091	10,3%
SRAG por Influenza	15	0,1%
SRAG por outro vírus respiratório	1	0,0%
SRAG por outro agente etiológico	11	0,1%
SRAG não especificado	2719	25,7%
SRAG por COVID-19	6756	63,8%
<b>TOTAL</b>	<b>10593</b>	<b>100,0%</b>

Fonte: SIVEP-GRIPE. Acesso em 09/06/2021

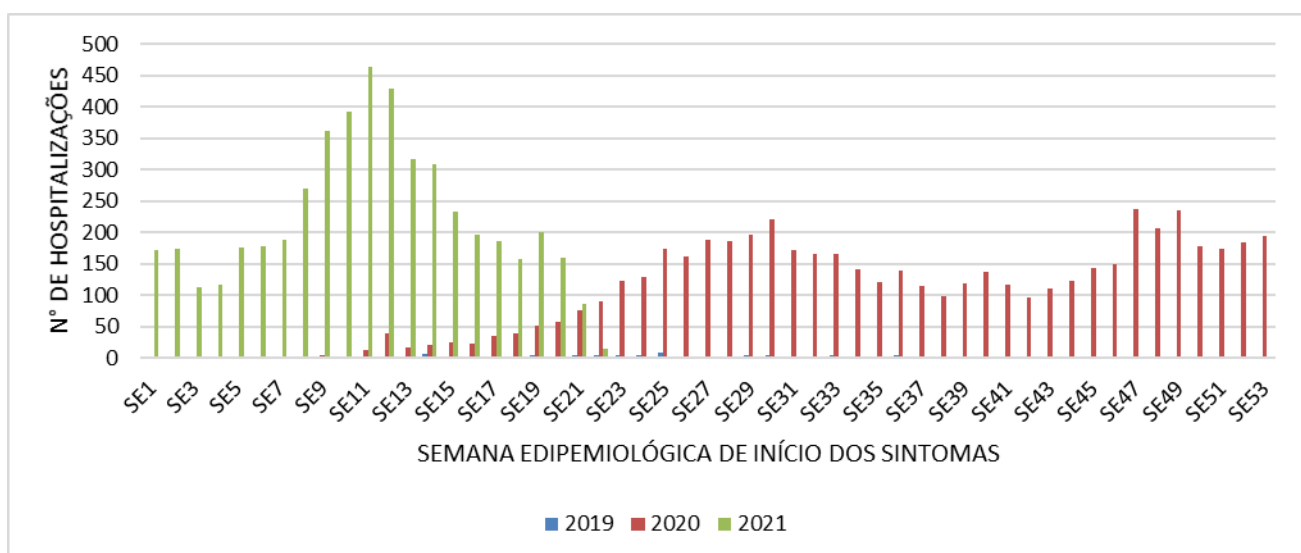
## 5.2 Número de notificações e hospitalizações por SRAG segundo semana epidemiológica (SE) de notificação/início de sintomas, Macrorregião Vale Do Aço, 2019, 2020 e 2021.

**Gráfico 19 - Número de notificações por Síndrome Respiratória Aguda Grave (SRAG) segundo Semana Epidemiológica (SE) de notificação, Macrorregião Vale Do Aço, 2020 e 2021.**



Fonte: SIVEP-GRIPE. Acesso em 09/06/2021

**Gráfico 20 - Número de hospitalizações por síndrome respiratória aguda grave (SRAG) segundo semana epidemiológica (SE) de início de sintomas, Macro Vale do Aço, 2019, 2020 e 2021.**

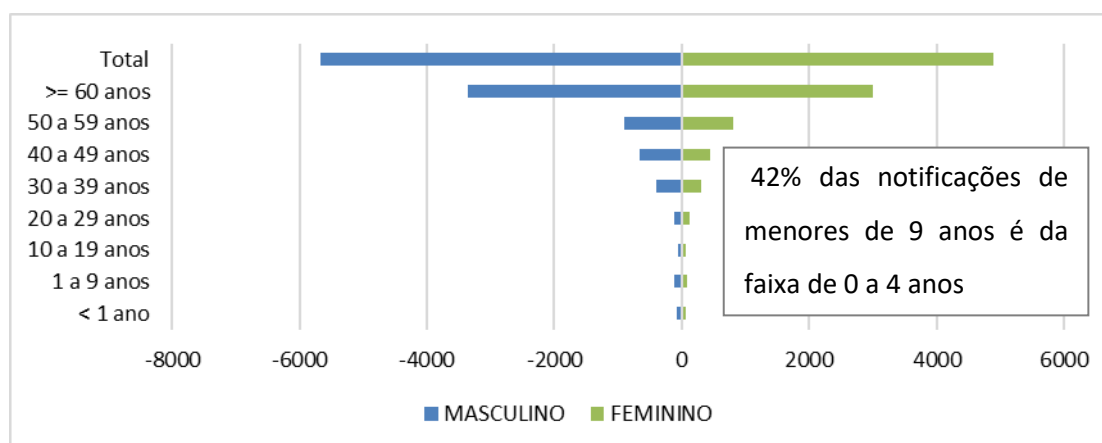


Fonte: SIVEP-GRIPE. Acesso em 09/06/2021.

### 5.3 Perfil epidemiológico dos casos de SRAG

Em relação a distribuição dos casos de SRAG por sexo e faixa etária percebe-se uma grande concentração de casos nos indivíduos maiores de 60 anos, tanto no sexo masculino quanto no sexo feminino.

**Gráfico 21 - Distribuição de SRAG por sexo e faixa etária, Macrorregião Vale do Aço, MG, 2020 e 2021.**

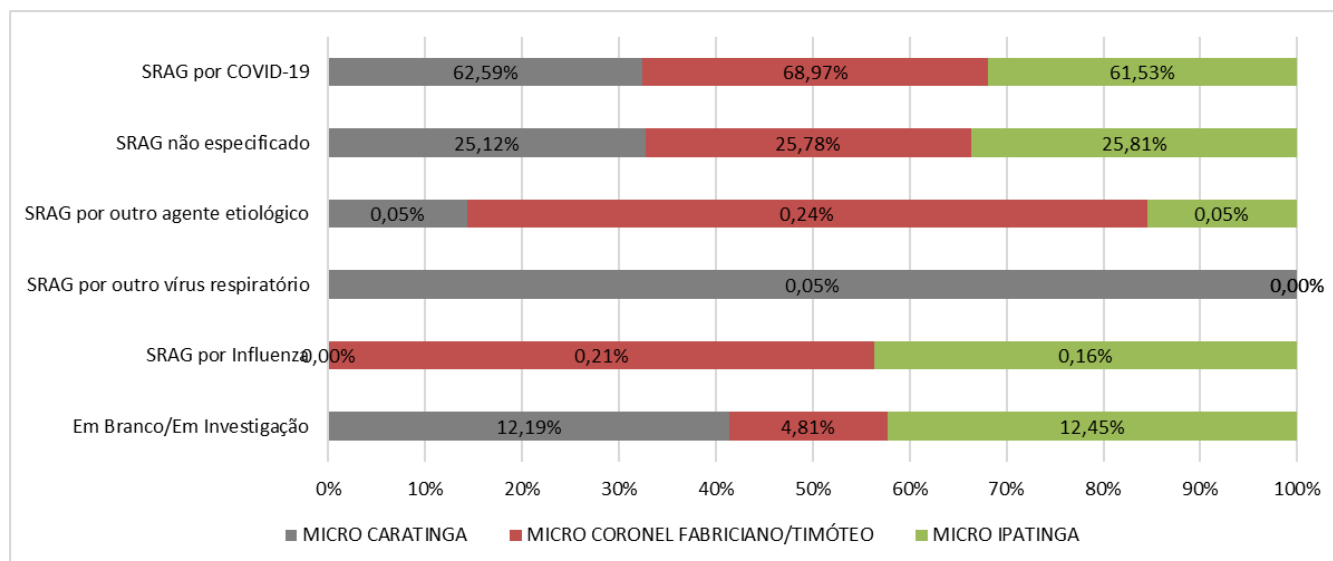


Fonte: SIVEP-GRIPE. Acesso em 09/06/2021

A classificação final dos casos foi analisada segundo microrregião de saúde (Gráfico 21). A microrregião de Coronel Fabriciano/Timóteo é a que possui o maior número de casos de SRAG covid, com 68,97%. A microrregião de Ipatinga apresenta o maior número de SRAG não especificada, com 25,81% e também apresenta o maior percentual de notificações em branco/investigação, ou seja, notificações sem encerramento em tempo oportuno com 12,45%.

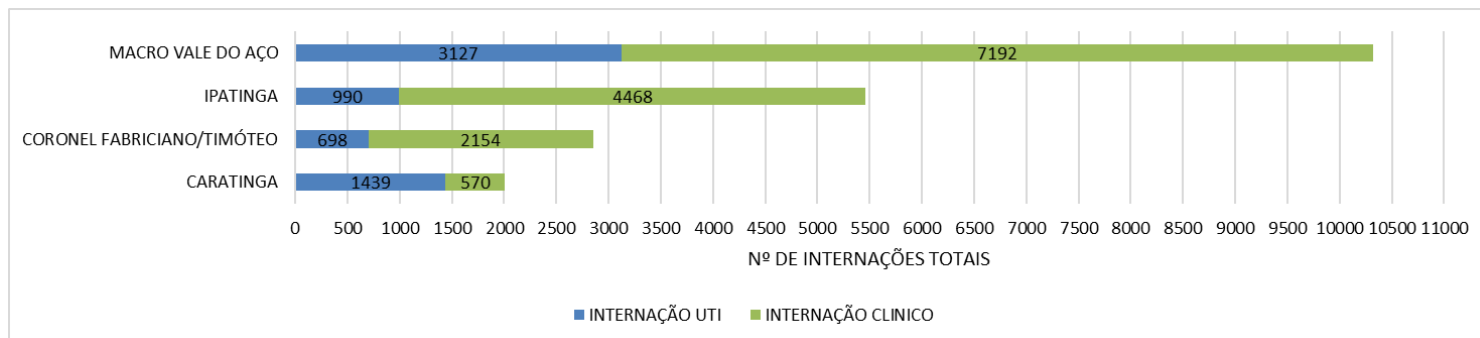


**Gráfico 22 - Classificação final dos casos de SRAG segundo microrregião de saúde de residência, Macrorregião do Vale do Aço, MG, 2020 e 2021.**



Fonte: SIVEP-GRIPE. Acesso em 09/06/2021

**Gráfico 23 - Distribuição de casos de SRAG segundo tipo de internação (clínico e UTI), por microrregião de saúde, Macrorregião Vale do Aço, MG, 2020 e 2021.**

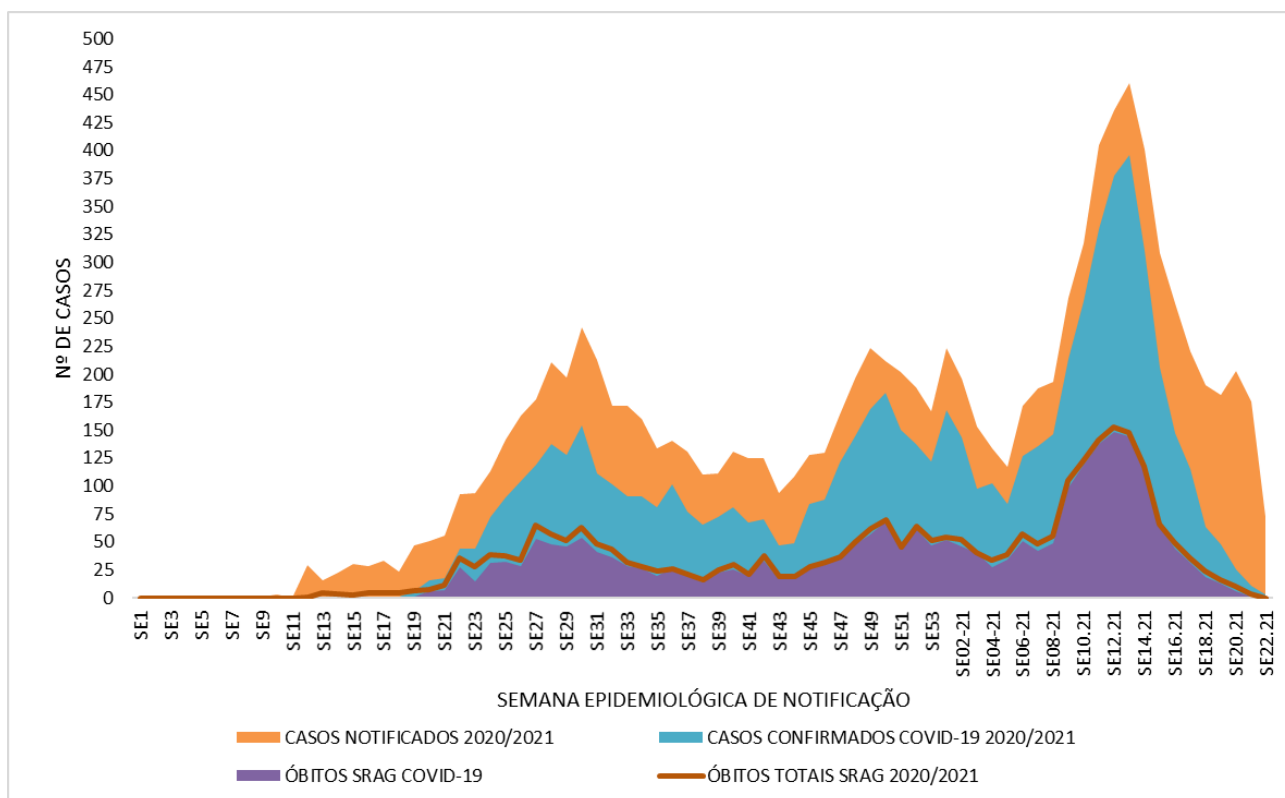


Fonte: SIVEP-GRIPE. Acesso em 09/06/2021.

#### 5.4 Óbitos por SRAG em 2019, 2020 e 2021

No ano de 2019 na Macrorregião do Vale do Aço houve 13 óbitos por SRAG e até o dia 09 de junho de 2021 ocorreram 2657 óbitos por SRAG (2020 e 2021). Deste total, 2280 (85,8%) foram por COVID-19. Em relação aos óbitos, é possível perceber o incremento nas notificações, especialmente por COVID-19, que acompanha o mesmo padrão do comportamento da SRAG universal.

**Gráfico 24 - Distribuição de casos notificados, confirmados como COVID-19 e óbitos por SRAG – Macrorregião do Vale do Aço, MG 2020 e 2021.**



## 5.5 Coeficientes de incidência e mortalidade SRAG segundo município de residência.

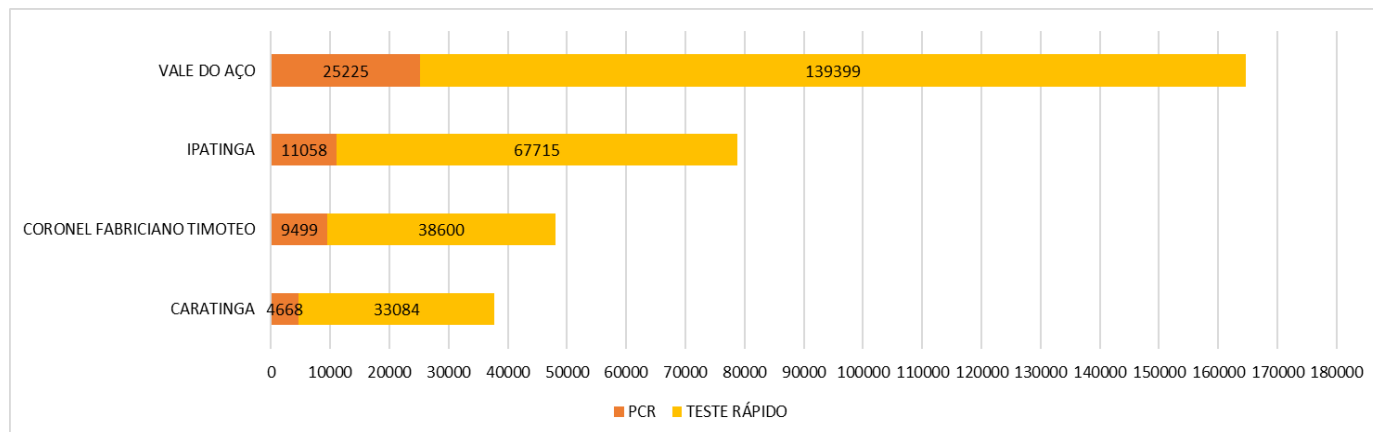
Município	População Estimada (FJP 2020)	CASOS NOTIFICADOS SRAG	% populacional SRAG	Taxa de incidência por 100 mil habitantes	ÓBITOS CONFIRMADOS SRAG	% Populacional óbitos SRAG	Taxa de mortalidade SRAG por 100 mil habitantes	TAXA DE LETALIDADE SRAG
ACUCENA	9.921	113	1,1%	1139,0	31	0,31%	312,5	27,4%
ANTONIO DIAS	9.510	86	0,9%	904,4	31	0,33%	326,0	36,0%
BELO ORIENTE	26.349	284	1,1%	1077,8	79	0,30%	299,8	27,8%
BOM JESUS DO GALHO	15.243	117	0,8%	767,6	31	0,20%	203,4	26,5%
BRAUNAS	4.966	29	0,6%	583,9	10	0,20%	201,4	34,5%
BUGRE	4.126	37	0,9%	896,7	14	0,34%	339,3	37,8%
CARATINGA	94.022	1080	1,1%	1148,7	260	0,28%	276,5	24,1%
CORONEL FABRICIANO	111.059	1244	1,1%	1120,1	333	0,30%	299,8	26,8%
CORREGO NOVO	2.840	52	1,8%	1830,8	12	0,42%	422,5	23,1%
DIONISIO	7.920	33	0,4%	416,7	13	0,16%	164,1	39,4%
DOM CAVATI	5.219	61	1,2%	1168,9	21	0,40%	402,4	34,4%
ENTRE FOLHAS	5.520	36	0,7%	652,2	9	0,16%	163,0	25,0%
IAPU	11.111	103	0,9%	927,0	34	0,31%	306,0	33,0%
IMBE DE MINAS	6.862	40	0,6%	582,9	8	0,12%	116,6	20,0%
INHAPIM	24.595	211	0,9%	857,9	65	0,26%	264,3	30,8%
IPABA	18.651	185	1,0%	991,9	44	0,24%	235,9	23,8%
IPATINGA	262.831	4045	1,5%	1539,0	901	0,34%	342,8	22,3%
JAGUARACU	3.170	36	1,1%	1135,7	12	0,38%	378,6	33,3%
JOANESIA	4.755	68	1,4%	1429,9	17	0,36%	357,5	25,0%
MARLIERIA	4.119	52	1,3%	1262,3	18	0,44%	437,0	34,6%
MESQUITA	5.862	55	0,9%	938,3	6	0,10%	102,4	10,9%
NAQUE	7.020	79	1,1%	1125,4	21	0,30%	299,2	26,6%
PERIQUITO	6.975	62	0,9%	888,8	27	0,39%	387,1	43,5%
PIEDADE DE CARATINGA	8.717	99	1,1%	1135,8	22	0,25%	252,4	22,2%
PINGO-D'AGUA	5.029	43	0,9%	855,1	9	0,18%	179,0	20,9%
SANTA BARBARA DO LESTE	8.241	76	0,9%	922,2	25	0,30%	303,4	32,9%
SANTA RITA DE MINAS	7.238	62	0,9%	856,5	14	0,19%	193,4	22,6%
SANTANA DO PARAISO	34.666	413	1,2%	1191,4	100	0,29%	288,5	24,2%
SAO DOMINGOS DAS DORES	5.755	40	0,7%	695,1	12	0,21%	208,5	30,0%
SAO JOAO DO ORIENTE	7.811	112	1,4%	1433,9	26	0,33%	332,9	23,2%
SAO SEBASTIAO DO ANTA	6.402	41	0,6%	640,5	11	0,17%	171,8	26,8%
TIMOTEO	90.011	1367	1,5%	1518,7	382	0,42%	424,4	27,9%
UBAPORANGA	12.708	125	1,0%	983,6	36	0,28%	283,3	28,8%
VARGEM ALEGRE	6.625	65	1,0%	981,1	14	0,21%	211,3	21,5%
VERMELHO NOVO	4.899	42	0,9%	857,4	9	0,18%	183,7	21,4%
<b>Macro Vale do Aço</b>	<b>850748</b>	<b>10593</b>	<b>1,2%</b>	<b>1245,1</b>	<b>2657</b>	<b>0,31%</b>	<b>312,3</b>	<b>25,1%</b>

Fonte: SIVEP-GRIPE. Acesso em 09/06/2021

## 6 VIGILÂNCIA LABORATORIAL

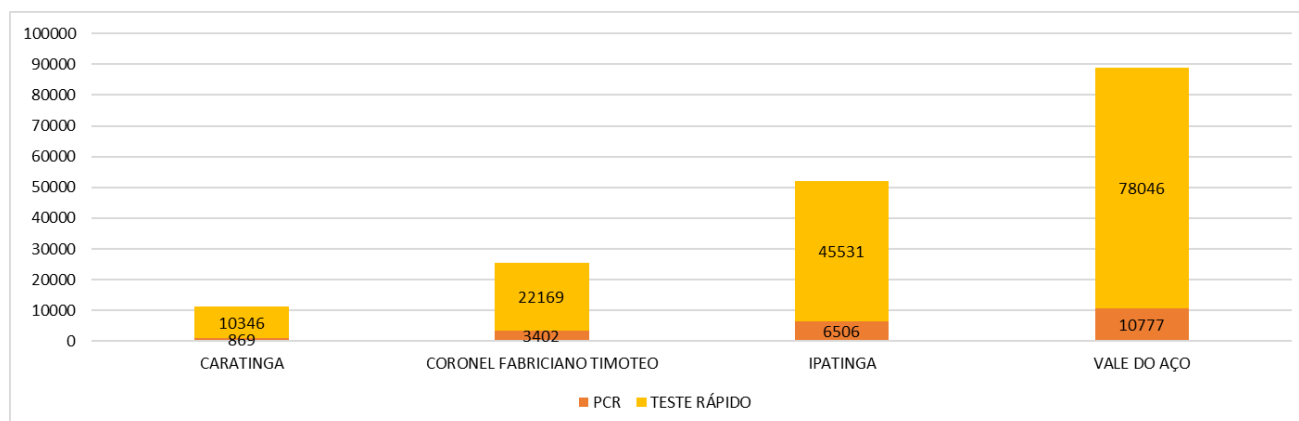
### 6.1 Exames laboratoriais realizados na rede pública e privada (RT- PCR, teste rápido e sorologia)

**Gráfico 25 – Exames laboratoriais RT-PCR e Teste Rápido realizados na rede pública, Macrorregião Vale do Aço, MG, 2020 e 2021.**



Fonte: Gerenciador de Ambiente Laboratorial – GAL/Funed (atualizado em 09/06/2021), Sistema E-SUS VE e notificações realizadas pelos laboratórios privados, drogarias, farmácias, serviços de saúde e empresas privadas (atualizado em 09/06/2021). Dados sujeitos a atualização.

**Gráfico 26 – Exames laboratoriais RT-PCR e Teste Rápido realizados na rede privada, Macrorregião Vale do Aço, MG, 2020 e 2021.**



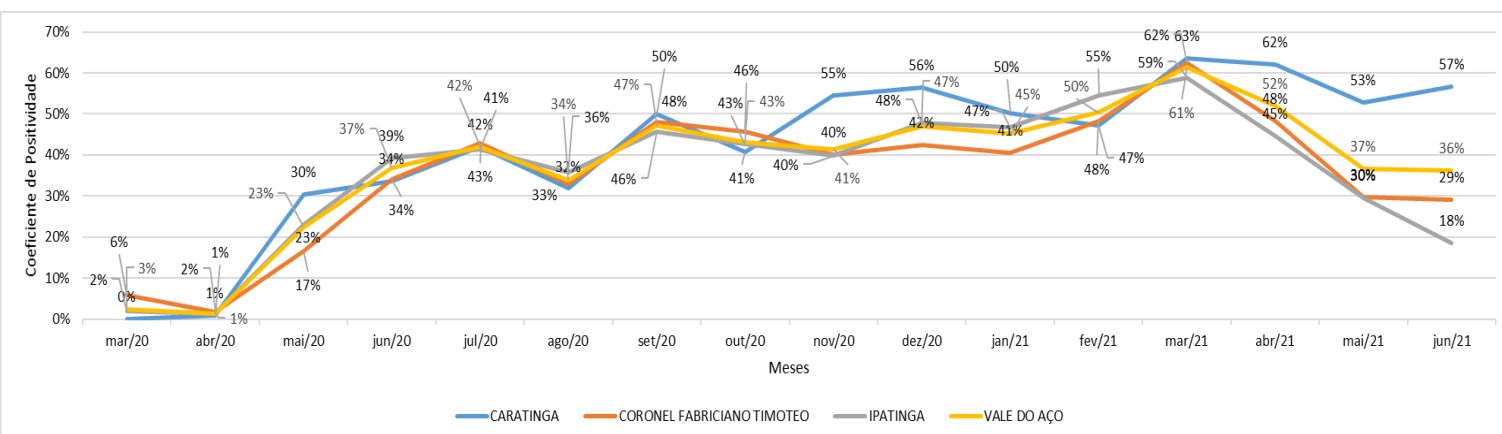
Fonte: Gerenciador de Ambiente Laboratorial – GAL/Funed (atualizado em 09/06/2021), Sistema E-SUS VE e notificações realizadas pelos laboratórios privados, drogarias, farmácias, serviços de saúde e empresas privadas (atualizado em 09/06/2021). Dados sujeitos a atualização.

## 6.2 Evolução do coeficiente de positividade

A evolução da positividade (número de exames com resultado “detectável/número total de exames realizados”) dos exames realizados na rede pública e privada por período de liberação da amostra é registrada nos gráficos abaixo. A positividade encontrada em determinada semana pode variar na medida em que os resultados são liberados. No momento, a positividade da macrorregião do Vale do Aço encontra-se em 36% considerando apenas resultados de RT-PCR realizados em laboratórios públicos, conforme o gráfico abaixo.

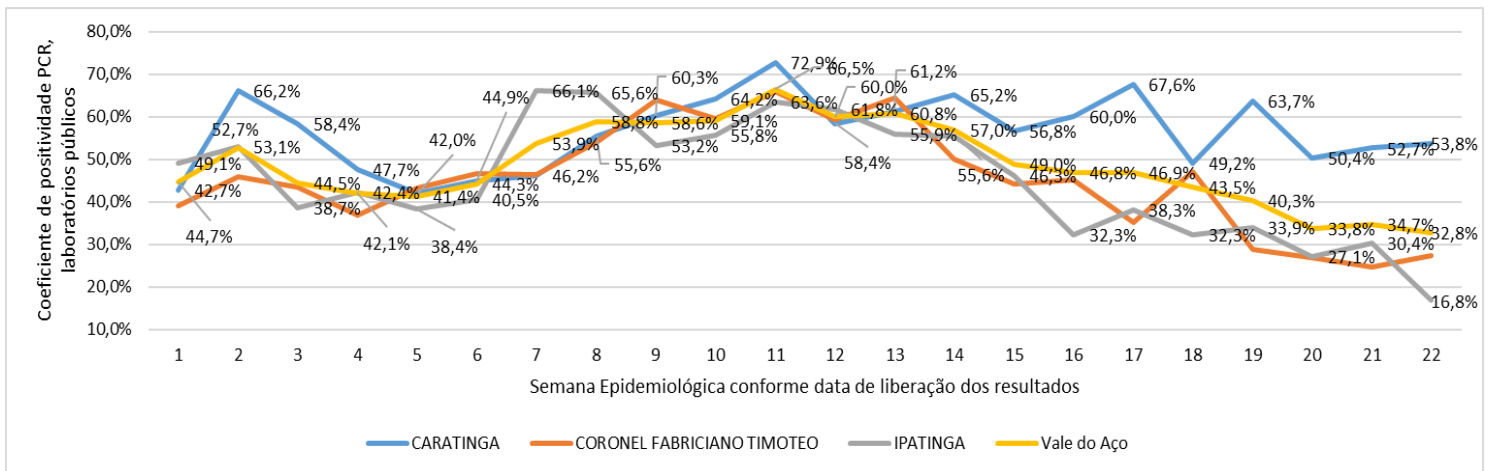
Parâmetro	Situação
Positividade $\leq$ 10%	Esperada
10% < Positividade $\leq$ 20%	Alerta
Positividade > 20%	Crítica

**Gráfico 27 - Evolução do coeficiente de positividade exame RT-PCR, laboratórios públicos, Macrorregião Vale do Aço, MG, 2020 e 2021.**



Fonte: Gerenciador de Ambiente Laboratorial – GAL/Funed (atualizado em 09/06/2021), Sistema E-SUS VE e notificações realizadas pelos laboratórios privados, drogarias, farmácias, serviços de saúde e empresas privadas (atualizado em 09/06/2021). Dados sujeitos a atualização.

**Gráfico 28 - Evolução do coeficiente de positividade exame RT-PCR por semana epidemiológica da data de liberação do resultado, laboratórios públicos, Macrorregião Vale do Aço, MG, 2021.**



Fonte: Gerenciador de Ambiente Laboratorial – GAL/Funed (atualizado em 09/06/2021), Sistema E-SUS VE e notificações realizadas pelos laboratórios privados, drogarias, farmácias, serviços de saúde e empresas privadas (atualizado em 09/06/2021). Dados sujeitos a atualização.

### 6.3 Porcentagem de exames (RT-PCR e Testes Rápidos) realizados considerando a população por município de residência, Macrorregião Vale do Aço, MG, 2020 e 2021.

Foram 253942 exames (RT-PCR e Testes Rápidos) realizados, notificados e já compilados (Rede Pública e Privada), perfazendo uma porcentagem de 30% da população da macrorregião do Vale do Aço testada.

Município	População Estimada (FJP 2020)	MOLECULAR	NÃO INFORMADO	SOROLOGICO	TOTAL	% DA POPULAÇÃO TESTADA
ACUCENA	9.921	165	0	1096	1261	13%
ANTONIO DIAS	9.510	27	0	1543	1570	17%
BELO ORIENTE	26.349	1156	23	7059	8238	31%
BOM JESUS DO GALHO	15.243	83	0	1561	1644	11%
BRAUNAS	4.966	150	0	424	574	12%
BUGRE	4.126	19	0	341	360	9%
CARATINGA	94.022	4111	14	24095	28220	30%
CORONEL FABRICIANO	111.059	7483	103	26932	34518	31%
CORREGO NOVO	2.840	16	0	624	640	23%
DIONISIO	7.920	84	0	909	993	13%
DOM CAVATI	5.219	111	2	1276	1389	27%
ENTRE FOLHAS	5.520	40	0	1011	1051	19%
IAPU	11.111	451	9	1375	1835	17%
IMBE DE MINAS	6.862	211	0	730	941	14%
INHAPIM	24.595	529	11	5839	6379	26%
IPABA	18.651	237	9	3426	3672	20%
IPATINGA	262.831	12698	237	78614	91549	35%
JAGUARACU	3.170	48	0	889	937	30%
JOANESIA	4.755	237	0	1550	1787	38%
MARLIERIA	4.119	74	2	830	906	22%
MESQUITA	5.862	121	2	765	888	15%
NAQUE	7.020	388	11	1487	1886	27%
PERIQUITO	6.975	281	4	1235	1520	22%
PIEDADE DE CARATINGA	8.717	23	0	1320	1343	15%
PINGO-D'AGUA	5.029	37	1	678	716	14%
SANTA BARBARA DO LESTE	8.241	141	0	1303	1444	18%
SANTA RITA DE MINAS	7.238	60	0	1488	1548	21%
SANTANA DO PARAISO	34.666	1481	51	14124	15656	45%
SAO DOMINGOS DAS DORES	5.755	58	2	1197	1257	22%
SAO JOAO DO ORIENTE	7.811	69	1	474	544	7%
SAO SEBASTIAO DO ANTA	6.402	30	1	1021	1052	16%
TIMOTEO	90.011	5132	9	28364	33505	37%
UBAPORANGA	12.708	188	2	2762	2952	23%
VARGEM ALEGRE	6.625	51	1	829	881	13%
VERMELHO NOVO	4.899	12	0	274	286	6%
<b>Macro Vale do Aço</b>	<b>850748</b>	<b>36002</b>	<b>495</b>	<b>217445</b>	<b>253942</b>	<b>30%</b>

Fonte: Gerenciador de Ambiente Laboratorial – GAL/Funed (atualizado em 09/06/2021), Sistema E-SUS VE e notificações realizadas pelos laboratórios privados, drogarias, farmácias, serviços de saúde e empresas privadas (atualizado em 09/06/2021). Dados sujeitos a atualização.

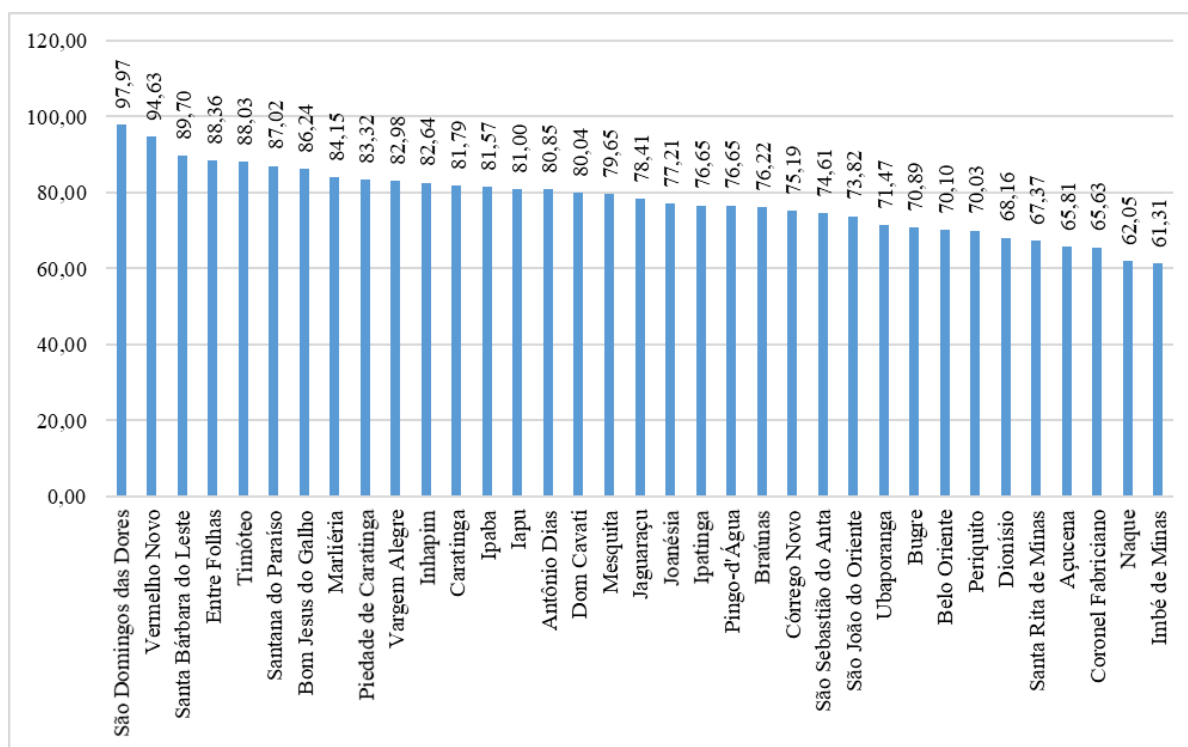
## 7. CAMPANHA DE VACINAÇÃO CONTRA O COVID-19

Até o dia 09 de junho a SRS – Coronel Fabriciano recebeu 367.508 doses de vacina contra COVID – 19 para distribuir aos 35 municípios de sua jurisdição sendo dessas, 183.690 doses de CORONAVAC, 176.540 doses da Astrazeneca e 7.278 doses da Pfizer. As doses de vacina foram enviadas para atender os grupos prioritários da campanha com primeira e segunda dose conforme indicado para cada fabricante.

Foram vacinados com pelo menos uma dose 182.931 pessoas na macrorregião do Vale do Aço e destes 90.222 já receberam a segunda dose. Ressalta-se que a depender do laboratório fabricante o intervalo entre doses muda o que justifica a diferença apresentada entre o número registrado para cada dose. Até o dia 25 de maio foram notificados 801 eventos adversos relacionados a vacina.

Das doses recebidas para primeira dose 77,42% já foram aplicadas no público da campanha enquanto das recebidas para segunda dose foram aplicadas 70,58%.

**Gráfico 29 - Percentual de população atendida com primeira dose na Campanha Nacional de Vacinação Contra COVID-19, Macrorregião Vale do Aço, 2021.**



Fontes: Painel vacinação dados informados em 08/06/2021 e planilhas de distribuição de doses elaborada pelo nível central.



Os municípios de São Domingos das Dores (97,97%), Vermelho Novo (94,63%) e Santa Barbara do Leste (89,70%) apresentaram até 08 de junho o maior percentual de população atendida com primeira dose, já os municípios Coronel Fabriciano (65,63%), Naque (62,05%), e Imbé de Minas (61,31%) apresentaram o menor percentual.

## **7.1 Cobertura vacinal por grupo prioritário atendido na campanha**

### **7.1.1 Indígenas Aldeados**

Para o grupo de Indígenas aldeados apenas um município da Macrorregião, Açucena, possui aldeia indígena e vacinou 42 índios para primeira dose e 45 para segunda dose apresentando cobertura vacinal de 102,44% para primeira dose e 109,76% de segunda dose.

Para o grupo idosos institucionalizados foram aplicadas 499 primeiras doses e 472 segundas doses em toda a Macrorregião e para os grupo deficientes institucionalizados foram 201 primeiras doses e 192 segundas doses. Para esses grupos não é realizado o cálculo de cobertura pois as doses ficarão contabilizadas nos grupos gerais de idosos e de deficientes.

Para o grupo Forças de Segurança e Salvamento foram aplicadas 1125 primeiras doses e 360 segundas doses, ressaltasse que para esse grupo o atendimento com doses ainda é parcial.

Para o grupo Trabalhadores do Sistema Prisional foram aplicadas 394 primeiras doses e 58 segundas doses, ressaltasse que para esse grupo o atendimento com doses ainda é parcial.

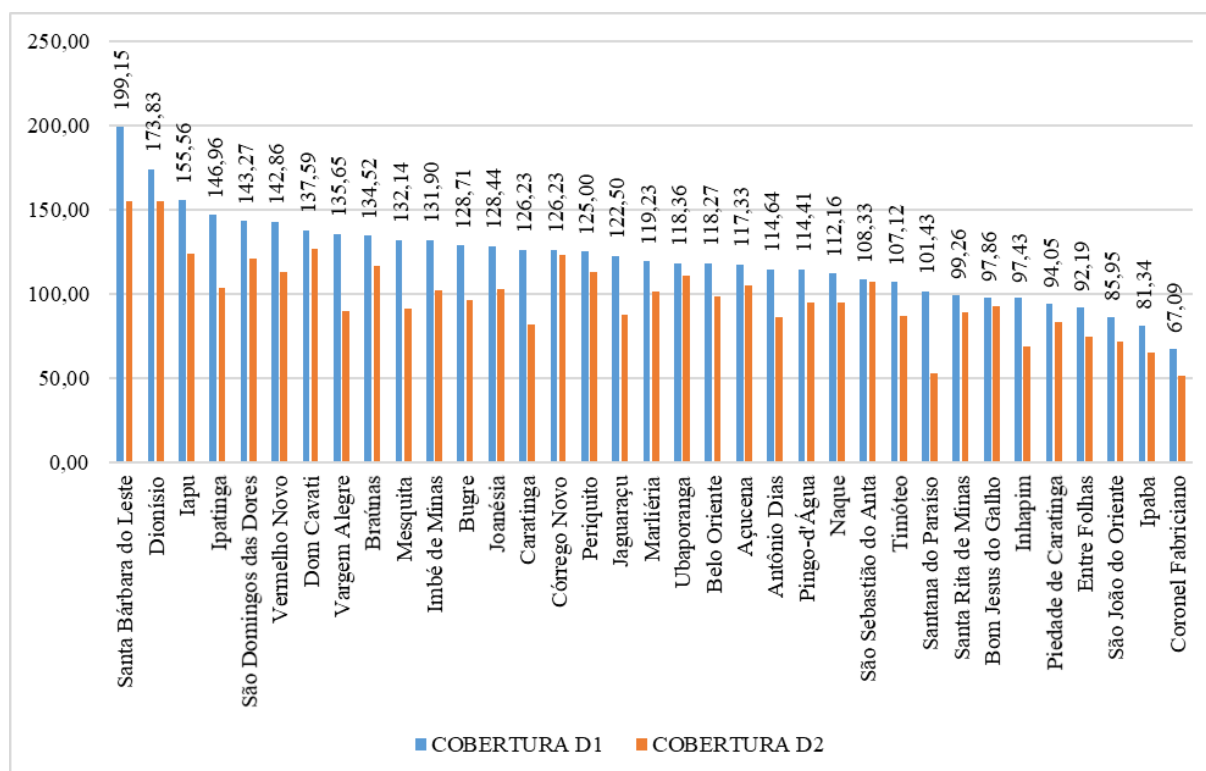
Para o grupo Forças Armadas foram aplicadas 18 primeiras doses e 09 segundas doses, ressaltasse que para esse grupo o atendimento com doses ainda é parcial.

Para o grupo de Povos e Comunidades Tradicionais Ribeirinhas apenas o município de Bugre apresentou população enquadrada para esse grupo tendo aplicado 190 primeiras doses. Para o grupo Povos e Comunidades Tradicionais Quilombolas os municípios Açucena, Antônio Dias, Belo Oriente, Braúnas, Periquito e Santana do Paraíso possuem comunidades quilombolas e nestes foram aplicadas 1067 primeiras doses e 03 segundas doses.

### **7.1.2 Trabalhadores da Saúde**

Na macrorregião do Vale do Aço já foram vacinados com primeira dose 22.924 trabalhadores da saúde entre esses 16.910 já receberam a segunda dose da vacina contra COVID. A cobertura geral para primeira dose é de 115,73% para primeira dose e de 85,37% para segunda dose.

**Gráfico 30 - Cobertura vacinal da Campanha Nacional de Vacinação Contra COVID-19 para o grupo trabalhadores da saúde, Macrorregião Vale do Aço, 2021.**



Fontes: Painel vacinação dados informados em 08/06/2021 e planilhas de distribuição de doses elaborada pelo nível central.

Os municípios com maior cobertura vacinal para esse público são Santa Bárbara do Leste (199,15% D1 e 155,08% D2), Dionísio (173,83% D1 e 155,14% D2) e Iapu (155,56% D1 e 123,61% D2), já os municípios São João do Oriente (85,95% D1 e 71,57% D2), Ipaba (81,34% D1 e 65,42% D2) e Coronel Fabriciano (67,09% D1 e 51,05% D2) apresentaram as menores coberturas vacinais para esse público.

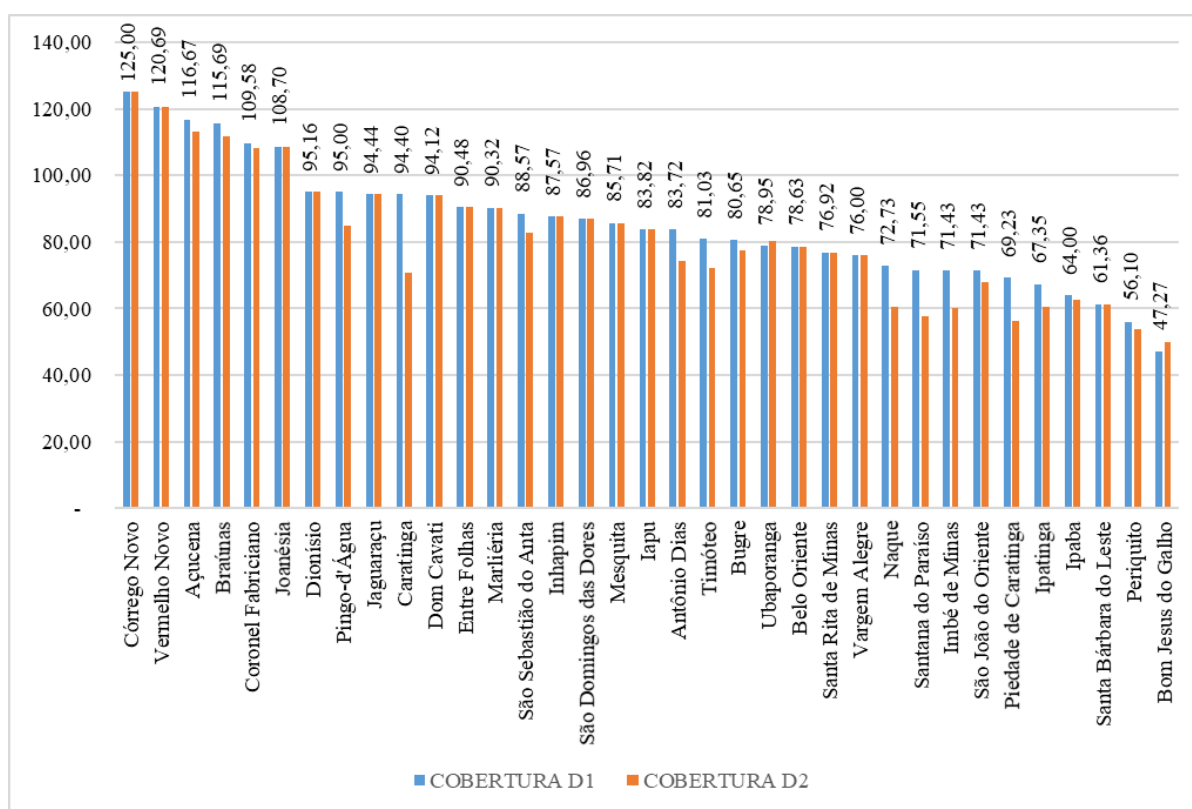
Obs: Algumas reduções de cobertura vacinal de Piedade de Caratinga se devem à correção de dados feita pelo município.

### 7.1.3 Idosos

#### 90 anos e mais

Na macrorregião do Vale do Aço já foram vacinados com primeira dose 3.593 idosos com 90 anos e mais, entre esses 3.308 já receberam a segunda dose da vacina contra COVID. A cobertura geral para primeira dose é de 83,13% para primeira dose e de 76,54% para segunda dose.

**Gráfico 31 - Cobertura vacinal da Campanha Nacional de Vacinação Contra COVID para o grupo idosos com 90 anos e mais, Macrorregião Vale do Aço, 2021.**



Fontes: Painel vacinação dados informados em 08/06/2021 e planilhas de distribuição de doses elaborada pelo nível central.

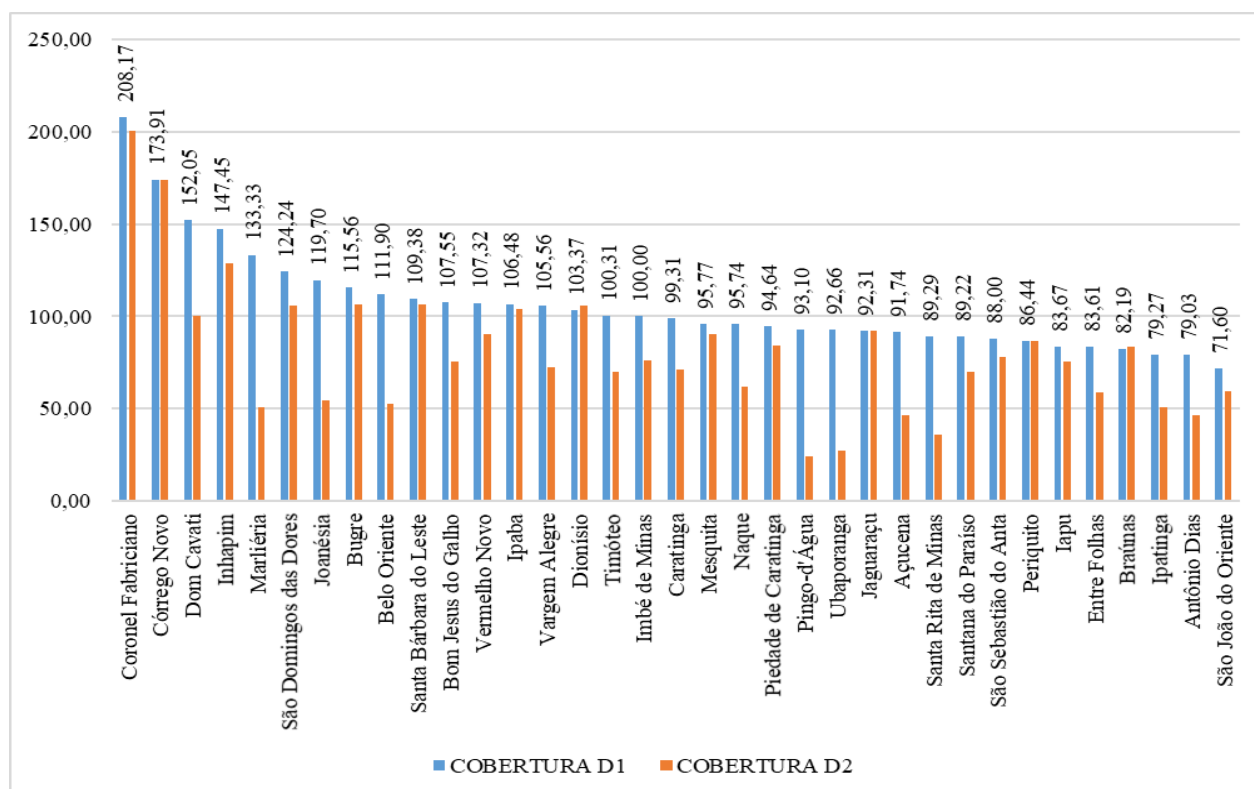
Os municípios com maior cobertura vacinal para esse público são Córrego Novo (125,00% D1 e 125,00% D2), Vermelho Novo (120,69% D1 e 120,69% D2) e Açucena (116,67% D1 e 113,10% D2) já os municípios Santa Barbara do Leste (61,36% D1 e 61,36% D2), Periquito (56,10% D1 e 53,66% D2) e Bom Jesus do Galho (47,27% D1 e 50,00% D2) apresentaram as menores coberturas vacinais para esse público.

Obs: Algumas reduções de cobertura vacinal de Piedade de Caratinga se devem à correção de dados feita pelo município.

**85 a 89 anos**

Na macrorregião do Vale do Aço já foram vacinados com primeira dose 6.866 idosos de 85 a 89 anos, entre esses 5.289 já receberam a segunda dose da vacina contra COVID. A cobertura geral para primeira dose é de 110,26% para primeira dose e de 84,94% para segunda dose.

**Gráfico 32 - Cobertura vacinal da Campanha Nacional de Vacinação Contra COVID para o grupo idosos com 85 a 89 anos, Macrorregião Vale do Aço, 2021.**



Fontes: Painel vacinação dados informados em 08/06/2021 e planilhas de distribuição de doses elaborada pelo nível central.

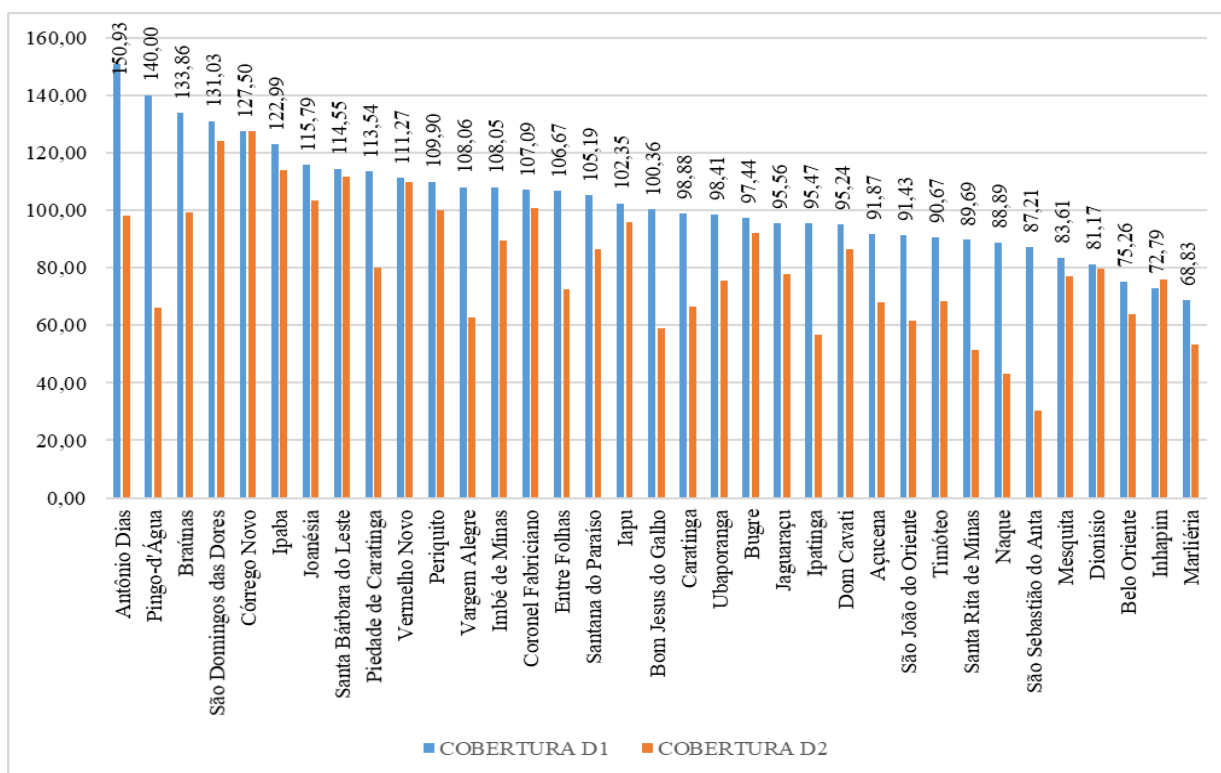
Os municípios com maior cobertura vacinal para esse público são Coronel Fabriciano (208,17% D1 e 200,77% D2), Córrego Novo (173,91% D1 e 173,91% D2) e Dom Cavati (152,05% D1 e 100,00% D2) e, já os municípios Ipatinga (79,27% D1 e 51,08% D2), Antônio Dias (79,03% D1 e 46,77% D2) e São João do Oriente (71,60% D1 e 59,26% D2) apresentaram as menores coberturas vacinais para esse público.

Obs: Algumas reduções de cobertura vacinal de Piedade de Caratinga se devem à correção de dados feita pelo município.

**80 a 84 anos**

Na macrorregião do Vale do Aço já foram vacinados com primeira dose 10.579 idosos de 80 a 84 anos entre esses 7.926 já receberam a segunda dose da vacina contra COVID. A cobertura geral para primeira dose é de 98,26% para primeira dose e de 73,62% para segunda dose.

**Gráfico 33 - Cobertura vacinal da Campanha Nacional de Vacinação Contra COVID para o grupo idosos com 80 a 84 anos, Macrorregião Vale do Aço, 2021.**



Fontes: Painel vacinação dados informados em 08/06/2021 e planilhas de distribuição de doses elaborada pelo nível central.

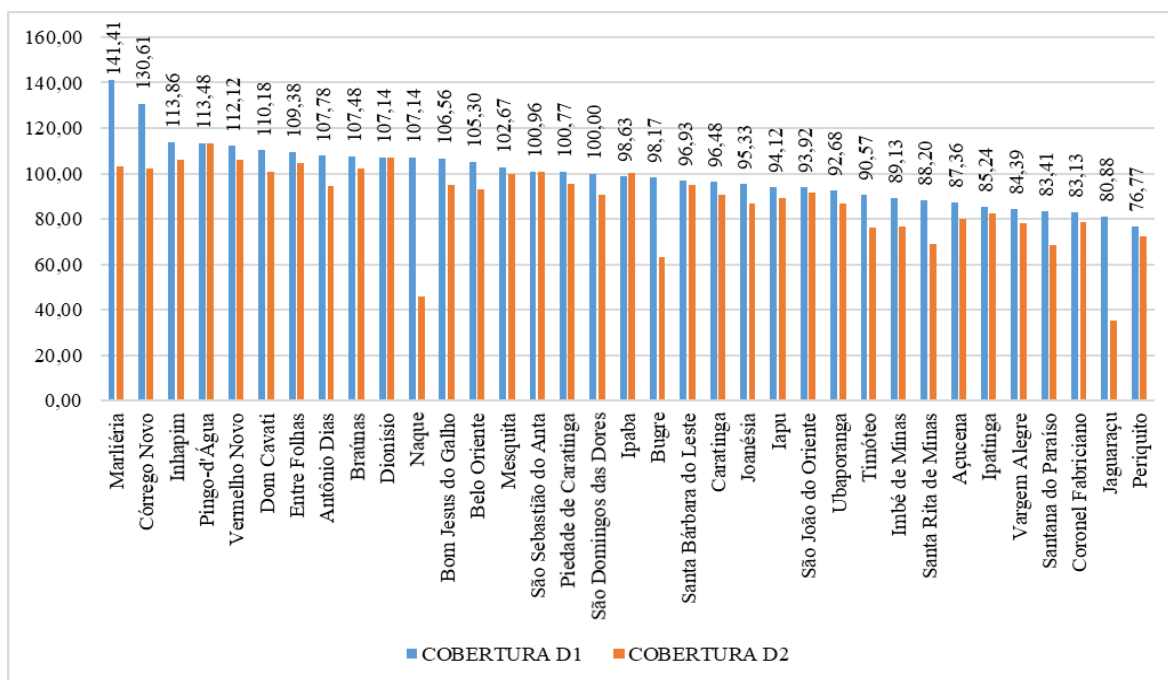
Os municípios com maior cobertura vacinal para esse público são Antônio Dias (150,93% D1 e 98,15% D2), Pingo D'Água (140,00% D1 e 66,00% D2) e Braúnas (133,86% D1 e 99,21% D2) já os municípios Belo Oriente (75,26% D1 e 63,92% D2), Inhapim (72,79% D1 e 75,96% D2) e Marliéria (68,83% D1 e 53,25% D2) apresentaram as menores coberturas vacinais para esse público.

Obs: Algumas reduções de cobertura vacinal de Piedade de Caratinga se devem à correção de dados feita pelo município.

## 75 a 79 anos

Na macrorregião do Vale do Aço já foram vacinados com primeira dose 14.852 idosos de 75 a 79 anos entre esses 13.675 já receberam a segunda dose da vacina contra COVID. A cobertura geral para primeira dose é de 92,32% para primeira dose e de 85,00% para segunda dose.

**Gráfico 34 - Cobertura vacinal da Campanha Nacional de Vacinação Contra COVID para o grupo idosos com 75 a 79 anos, Macrorregião Vale do Aço, 2021.**



Fontes: Painel vacinação dados informados em 08/06/2021 e planilhas de distribuição de doses elaborada pelo nível central.

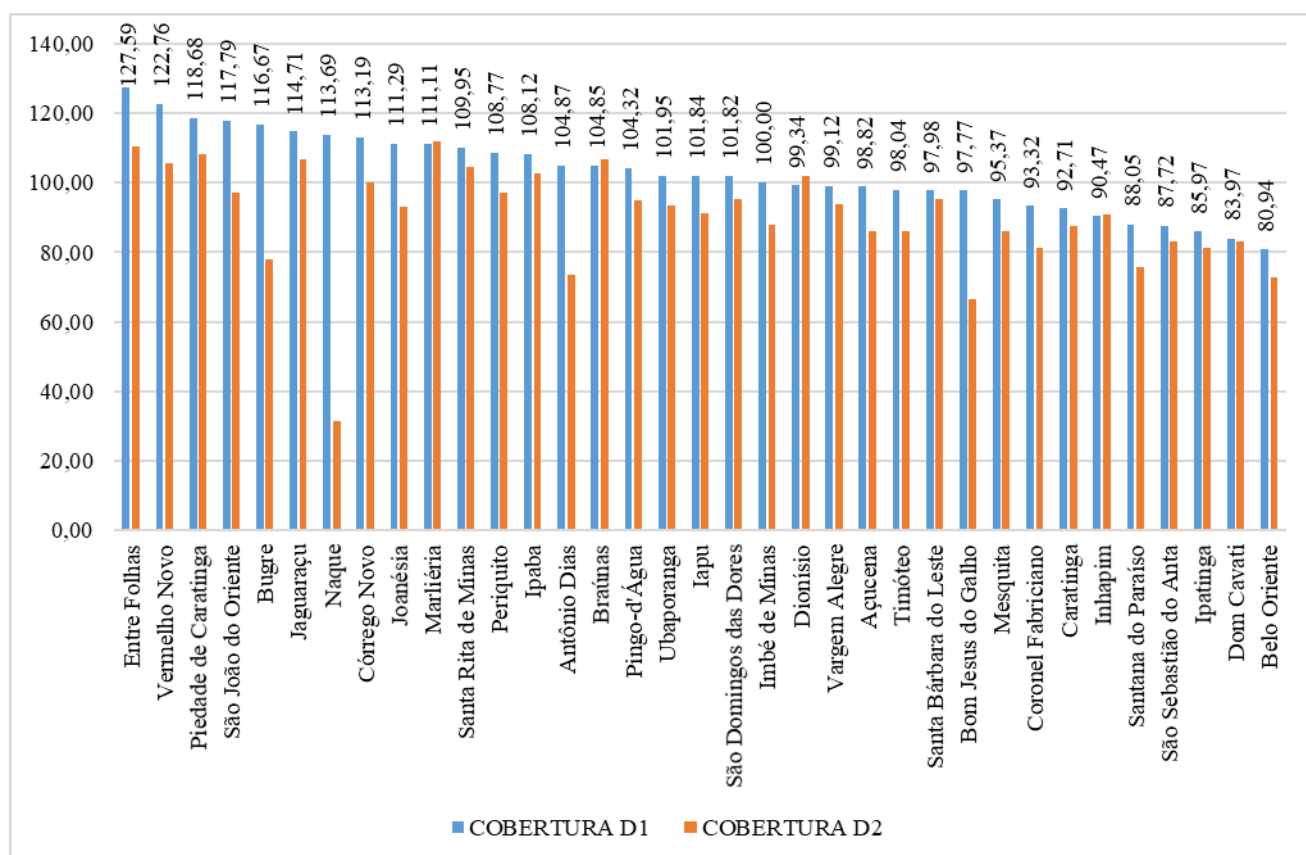
Os municípios com maior cobertura vacinal para esse público são Marliéria (141,41% D1 e 103,03% D2), Córrego Novo (130,61% D1 e 102,04% D2) e Inhapim (113,86% D1 e 105,96% D2) já os municípios Coronel Fabriciano (83,13% D1 e 78,54% D2), Jaguaraçu (80,88% D1 e 35,29% D2) e Periquito (76,77% D1 e 72,26% D2), apresentaram as menores coberturas vacinais para esse público.

Obs: Algumas reduções de cobertura vacinal de Piedade de Caratinga se devem à correção de dados feita pelo município.

## 70 a 74 anos

Na macrorregião do Vale do Aço já foram vacinados com primeira dose 22.098 idosos de 70 a 74 anos entre esses 19.999 já receberam a segunda dose da vacina contra COVID. A cobertura geral para primeira dose é de 93,76% para primeira dose e de 84,85% para segunda dose.

**Gráfico 35 - Cobertura vacinal da Campanha Nacional de Vacinação Contra COVID para o grupo idosos com 70 a 74 anos, Macrorregião Vale do Aço, 2021.**



Fontes: Painel vacinação dados informados em 08/06/2021 e planilhas de distribuição de doses elaborada pelo nível central.

Os municípios com maior cobertura vacinal para esse público são Entre Folhas (127,59% D1 e 110,34% D2), Vermelho Novo (122,76% D1 e 105,52% D2) e Piedade de Caratinga (118,68% D1 e 108,24% D2) já os municípios Ipatinga (85,97% D1 e 81,44% D2), Dom Cavati (83,97% D1 e 83,12% D2), e Belo Oriente (80,94% D1 e 72,91% D2) apresentaram as menores coberturas vacinais para esse público.

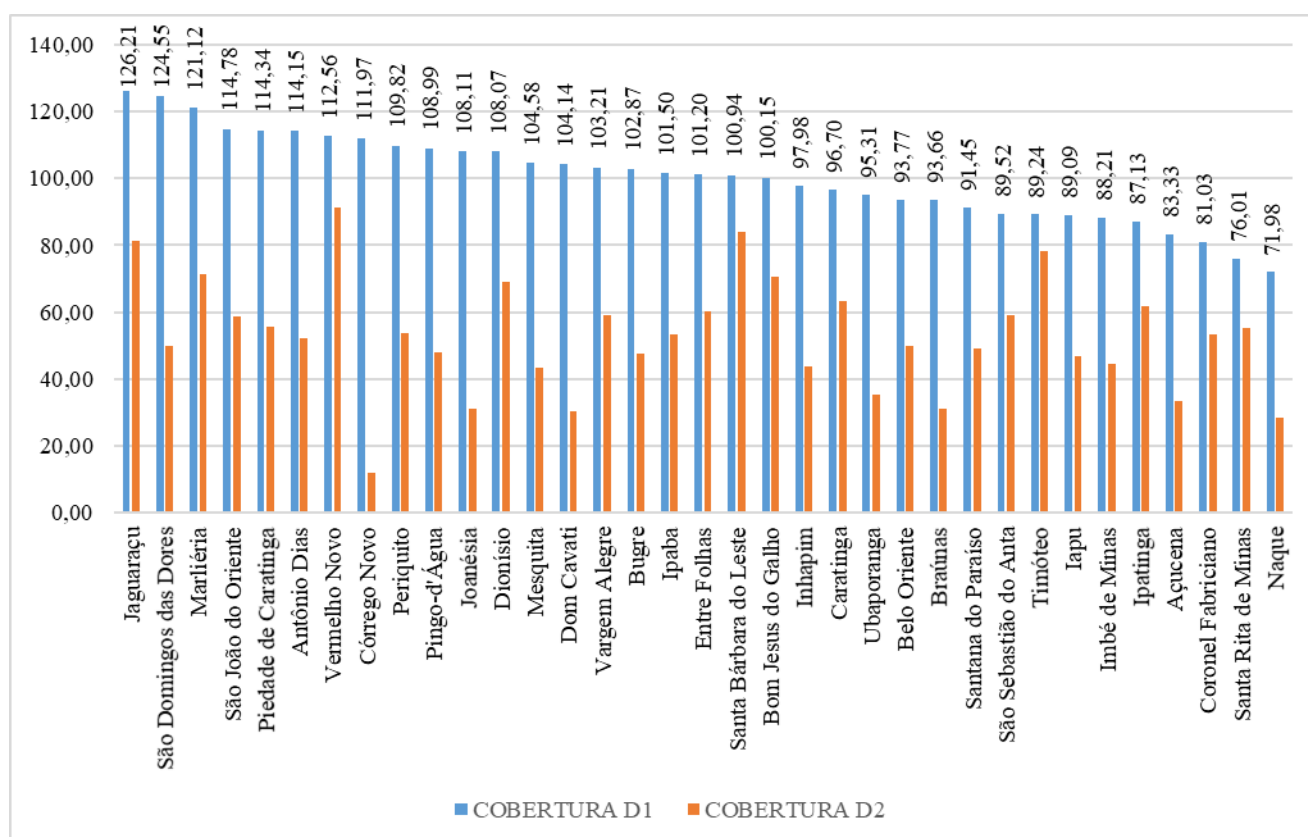
Obs: Algumas reduções de cobertura vacinal de Piedade de Caratinga se devem à correção de dados feita pelo município.



**65 a 69 anos**

Na macrorregião do Vale do Aço já foram vacinados com primeira dose 31.869 idosos de 65 a 69 anos entre esses 20.591 já receberam a segunda dose da vacina contra COVID. A cobertura geral para primeira dose é de 91,49% para primeira dose e de 59,11% para segunda dose.

**Gráfico 36 - Cobertura vacinal da Campanha Nacional de Vacinação Contra COVID para o grupo idosos com 65 a 69 anos, SRS- Coronel Fabriciano – 2021.**



Fontes: Painel vacinação dados informados em 08/06/2021 e planilhas de distribuição de doses elaborada pelo nível central.

Os municípios com maior cobertura vacinal para esse público são Jaguaraçu (126,21% D1 e 81,38% D2), São Domingos das Dores (124,55% D1 e 49,70% D2) e Marliéria (121,12% D1 e 71,43% D2) já os municípios Coronel Fabriciano (81,03% D1 e 53,21% D2), Santa Rita de Minas (76,01% D1 e 55,07% D2) e Naque (71,98% D1 e 28,40% D2) apresentaram as menores coberturas vacinais para esse público.

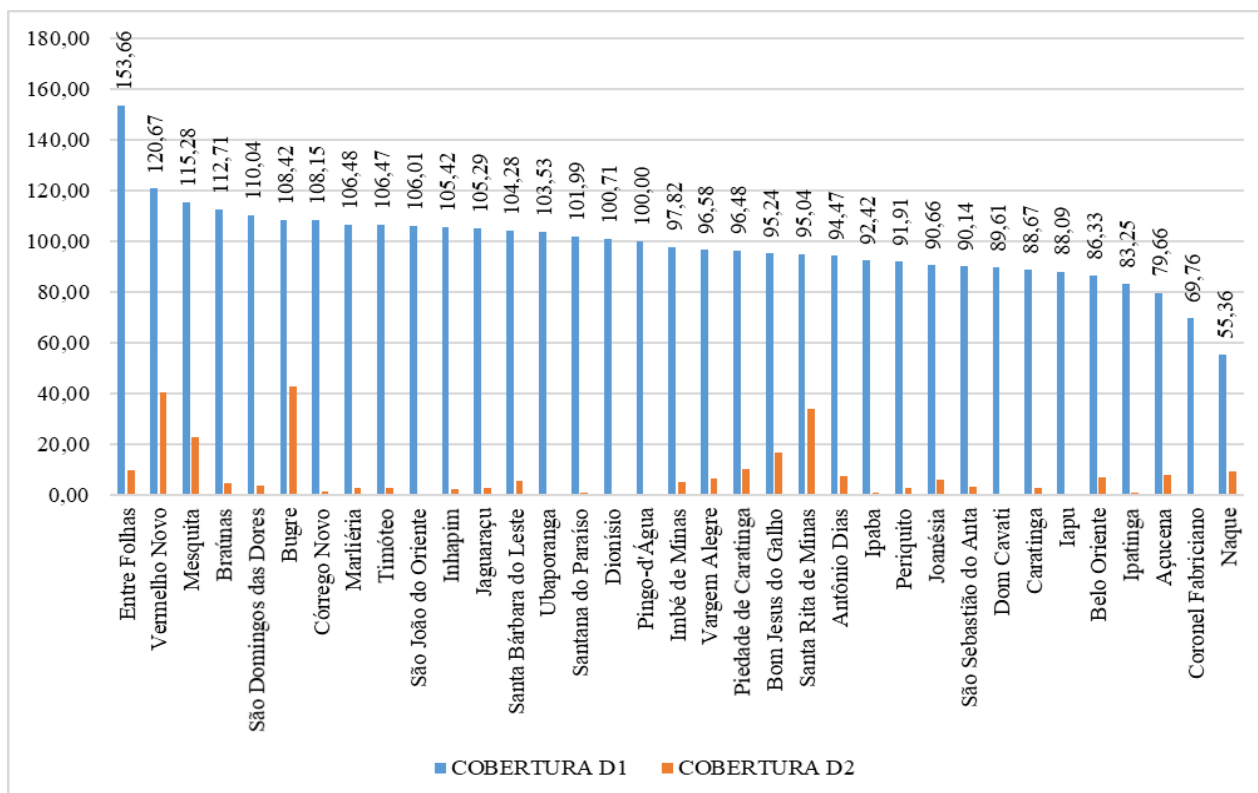
Obs: Algumas reduções de cobertura vacinal de Piedade de Caratinga se devem à correção de dados feita pelo município.



**60 a 64 anos**

Na macrorregião do Vale do Aço já foram vacinados com primeira dose 38.246 idosos de 60 a 64 anos entre esses 1347 já receberam a segunda dose da vacina contra COVID. A cobertura geral para primeira dose é de 89,36% para primeira dose e de 3,15% para segunda dose.

**Gráfico 37 - Cobertura vacinal da Campanha Nacional de Vacinação Contra COVID para o grupo idosos com 60 a 64 anos, SRS- Coronel Fabriciano – 2021.**



Fontes: Painel vacinação dados informados em 08/06/2021 e planilhas de distribuição de doses elaborada pelo nível central.

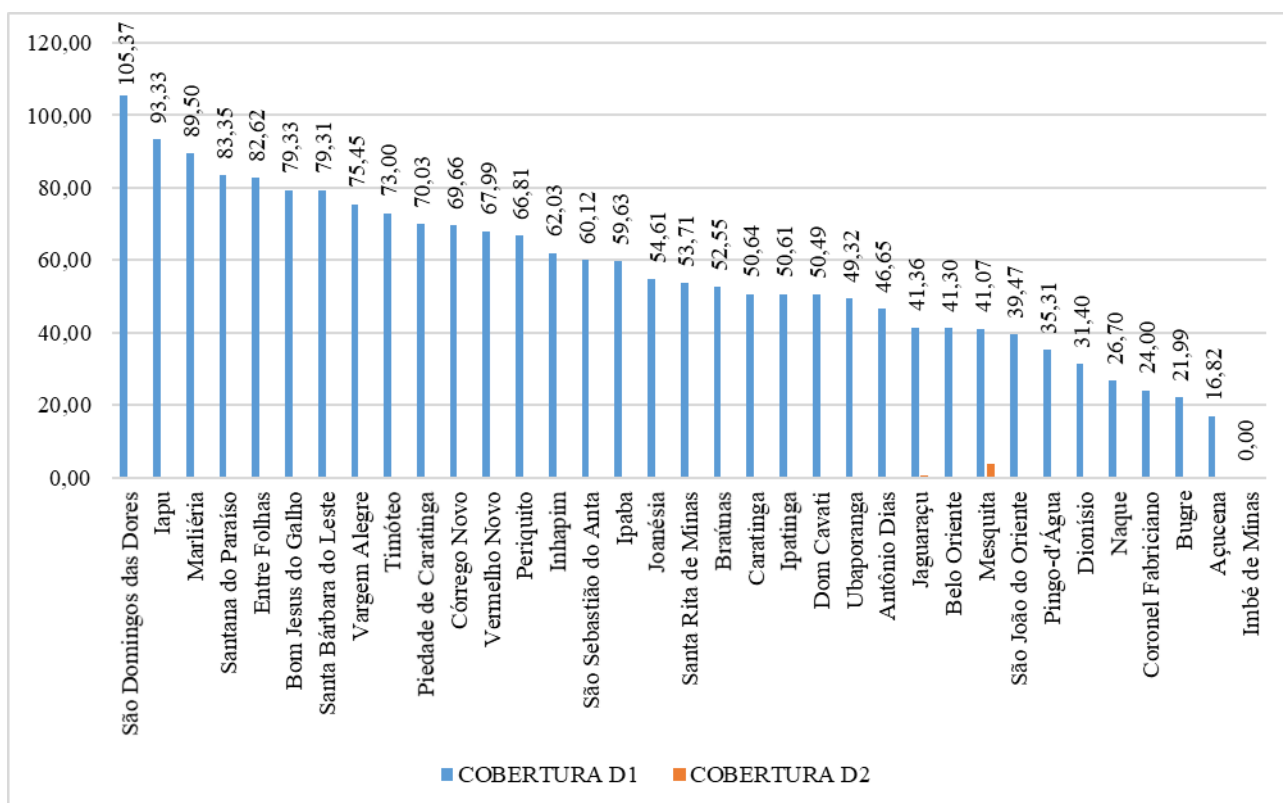
Os municípios com maior cobertura vacinal para esse público são Entre Folhas (153,66% D1 e 9,76% D2), Vermelho Novo (120,67% D1 e 40,38% D2) e Mesquita (115,28% D1 e 22,59% D2), já os municípios Açucena (79,66% D1 e 7,97% D2), Coronel Fabriciano (69,76% D1 e 0,35% D2) e Naque (55,36% D1 e 9,29% D2) apresentaram as menores coberturas vacinais para esse público.

Obs: Algumas reduções de cobertura vacinal de Piedade de Caratinga se devem à correção de dados feita pelo município.

### 7.1.4 Portadores de Comorbidades

Na macrorregião do Vale do Aço já foram vacinados com primeira dose 26.225 portadores das comorbidades elencadas pelo Plano Nacional de Vacinação contra COVID-19 entre esses 34 já receberam a segunda dose da vacina contra COVID. A cobertura geral para primeira dose é de 50,54% para primeira dose e de 0,07% para segunda dose.

**Gráfico 38 - Cobertura vacinal da Campanha Nacional de Vacinação Contra COVID para o grupo portadores de comorbidades, SRS- Coronel Fabriciano – 2021.**



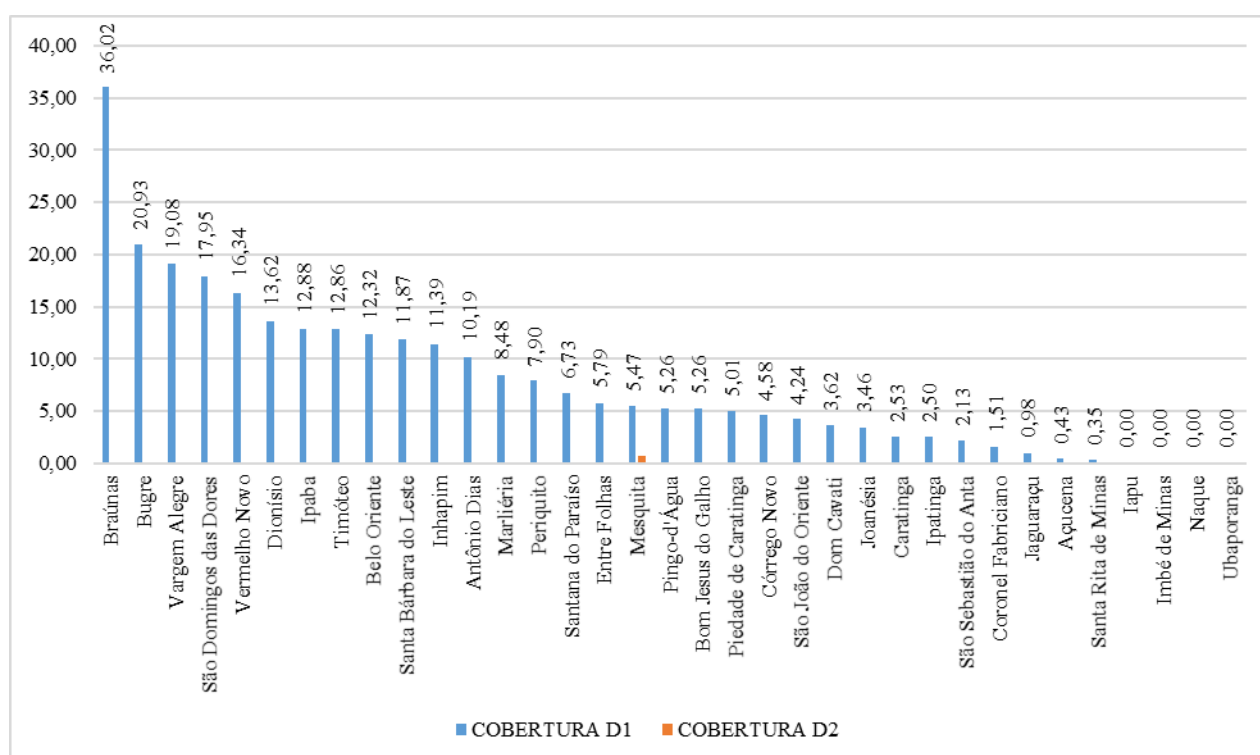
Fontes: Painel vacinação dados informados em 08/06/2021 e planilhas de distribuição de doses elaborada pelo nível central.

Os municípios com maior cobertura vacinal para esse público são São Domingos das Dores (105,37% D1 e 0,00% D2), Iapu (93,33% D1 e 0,00% D2) e Marliéria (89,50% D1 e 0,00% D2), já os municípios Coronel Fabriciano (24,00% D1 e 0,15% D2), Bugre (21,99% D1 e 0,00% D2) e Açucena (16,82% D1 e 0,00% D2) apresentaram as menores coberturas vacinais para esse público. O município de Imbé de Minas ainda não informou doses aplicadas para esse grupo.

### Portadores de Deficiência Permanente

Na macrorregião do Vale do Aço já foram vacinados com primeira dose 1.868 portadores de deficiência permanente e 2 com segunda dose da vacina contra COVID. A cobertura geral para primeira dose é de 5,19% para primeira dose e de 0,01% para segunda dose. O atendimento ao público ainda é preliminar e respeita o critério de prioridade de atendimento prioritário aos portadores de deficiência que são beneficiários o BPC (Benefício de Prestação Continuada)

**Gráfico 39 - Cobertura vacinal da Campanha Nacional de Vacinação Contra COVID para o grupo portadores de deficiência permanente, SRS- Coronel Fabriciano – 2021.**



Fontes: Painel vacinação dados informados em 08/06/2021 e planilhas de distribuição de doses elaborada pelo nível central.

Os municípios com maior cobertura vacinal para esse público são Braúnas (36,02% D1 e 0,00% D2), Braúnas (20,93% D1 e 0,00% D2) e Vargem Alegre (19,08% D1 e 0,00% D2), já os municípios Jaguaraçu (0,98% D1 e 0,00% D2), Açucena (0,43% D1 e 0,00% D2) e Santa Rita de Minas (0,35% D1 e 0,00% D2) apresentaram as menores coberturas vacinais para esse público. Os municípios de Iapu, Imbé de Minas, Naque e Ubaporanga ainda não informaram doses aplicadas para esse grupo.