

BOLETIM EPIDEMIOLÓGICO E ASSISTENCIAL COVID-19 (Edição Especial)

Número 13

Governador do Estado de Minas Gerais
Romeu Zema Neto

Secretário de Estado de Saúde de Minas Gerais
Carlos Eduardo Amaral Pereira da Silva

Secretário de Estado Adjunto
Luiz Marcelo Cabral Tavares

Chefia de Gabinete
João Márcio Silva de Pinho

Assessora de Comunicação Social
Virgínia Cornélio da Silva

Subsecretaria de Políticas e Ações de Saúde
Marcilio Dias Magalhães

Subsecretaria de Regulação do Acesso a Serviços e Insumos de Saúde
NICODEMUS DE ARIMATHEA E SILVA JUNIOR

Subsecretaria de Inovação e Logística em Saúde
André de Andrade Ranieri

Subsecretaria de Gestão Regional
Darlan Venâncio Thomaz Pereira

Subsecretaria de Vigilância em Saúde
Dario Brock Ramalho

Organização/Sala de Situação COVID-19
Isabella A de A Oliveira
Paula Ribeiro Prist
Rebeca Brum dos Reis
Vanessa Cardoso Ferreira

Elaboração
Denise Helena França Marques Maia/FJP

■ Apresentação

Este boletim tem como objetivo apresentar um panorama geral dos casos e óbitos de Covid-19 no estado de Minas Gerais, com ênfase na distribuição dos casos por Macrorregião de Saúde e alguns municípios selecionados. Essa visão mais ampla da situação epidemiológica no estado fornecerá insumos para a orientação, prevenção e controle das ações de vigilância.

1. EVOLUÇÃO DO NÚMERO DE CASOS DE COVID-19 POR SEMANA EPIDEMIOLÓGICA E DE ÓBITOS NAS MACRORREGIÕES DE SAÚDE

O boletim que ora se apresenta traz a evolução do número de notificações de Covid-19 até 10 de abril de 2021 (14ª semana epidemiológica) e alguns indicadores desagregados por Macrorregiões de Saúde de Minas Gerais, por alguns municípios selecionados e porte populacional. Também mostra a situação dos óbitos por Macrorregião e tamanho de população.

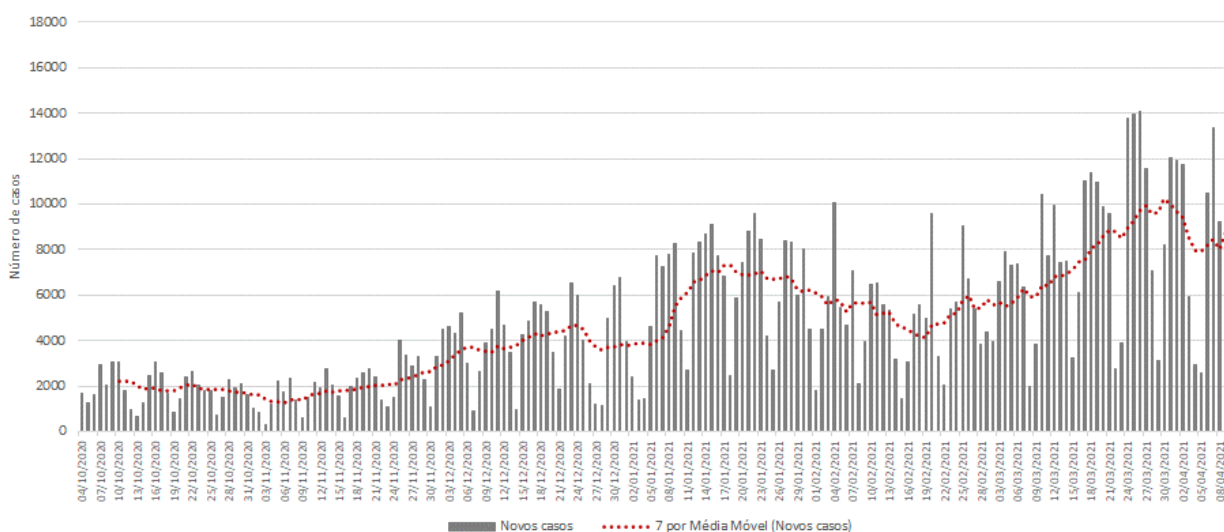
Destaca-se que as semanas epidemiológicas foram ajustadas conforme cronograma adotado pelo Ministério da Saúde. Sendo assim, os dados apresentados neste boletim só podem ser comparados com as semanas epidemiológicas de 2021. Com as demais, comparações não devem ser feitas em virtude das diferenças de temporalidade.

1.1 – Evolução do número de notificações de Covid-19

O número de casos registrados de Covid-19 em Minas Gerais até a data de referência, com informações por município de residência, foi de 1.216.372. Na comparação entre a 13ª e 14ª semana epidemiológica de 2021, houve incremento de 5,8% (Tabela 1).

Em relação aos novos casos da doença, a taxa de variação (em duas semanas) da média móvel de 14 dias foi de -3,5%. Enquanto o número médio de novos casos na data de referência (10/04/2021) foi de 9.587, em 27/03/2021 (14 dias antes) havia sido de 9.939 (Figura 1). Portanto, em relação aos novos registros, o estado apresenta tendência de estabilidade.

Figura 1. Evolução do número diário de novos casos de Covid-19 e média móvel de 7 dias – Total de Minas Gerais



Fonte: SIVEP-Gripe, ESUS, GAL, Laboratórios Privados, Farmácias Privadas, acesso em 10/04/2021.

Até a semana de referência, a Macrorregião Centro havia respondido por 30,5% dos casos. ASulveio em segundo lugar, com 11,7% do total de infectados, seguido por Triângulo do Norte e Sudeste, com 10,6% e 7,6% do total de casos confirmados, respectivamente. Essas quatro Macrorregiões sozinhas acumularam 60,6% das notificações até 27/03/2021.

Pela Tabela 1, verifica-se que, das 14 Macrorregiões de Saúde de Minas Gerais, cinco tiveram incremento médio no número de casos confirmados de Covid-19 em 14 dias, com destaque para a Oeste (211,8%) e Triângulo do Norte (97,1%). Três Macrorregiões estavam com tendência de alta¹. Cinco Macrorregiões tiveram estabilidade na média móvel de duas semanas (Norte, Vale do Aço, Nordeste, Centro Sul e Jequitinhonha), ao passo que seis apresentaram tendência de queda (Centro, Leste Sul, Triângulo do Sul, Sul, Sudeste e Noroeste) (Tabela 1).

Tabela 1. Distribuição de casos acumulados de Covid-19 e taxa de variação, média móvel de 7 dias e taxa de variação em 14 dias – Semanas epidemiológicas 12^a, 13^a e 14^a – Macrorregiões de Saúde

Macrorregião	População	Casos por mil	Número acumulado de casos					Média móvel de 7 dias				10/04/2021
			Semana			Variação (%)		Semana			Variação em 14 dias (%)	
			Até a 12 ^a	Até a 13 ^a	Até a 14 ^a	13 ^a sobre 12 ^a	14 ^a sobre 13 ^a	12 ^a	13 ^a	14 ^a		
Oeste	1.302.799	51,0	57.617	61.184	66.403	6,2	8,5	239	510	746	211,8	Em alta
Triângulo do Norte	1.316.731	98,4	120.411	122.185	129.546	1,5	6,0	533	253	1.052	97,1	Em alta
Leste	692.191	61,5	37.491	40.008	42.539	6,7	6,3	276	360	362	30,9	Em alta
Norte	1.692.733	40,5	60.015	63.865	68.614	6,4	7,4	663	550	678	2,3	Estável
Vale do Aço	848.782	87,2	65.555	69.908	74.011	6,6	5,9	576	622	586	1,8	Estável
Nordeste	834.540	48,0	36.280	38.088	40.062	5,0	5,2	297	258	282	-4,9	Estável
Centro Sul	794.719	45,6	31.768	33.994	36.204	7,0	6,5	339	318	316	-7,0	Estável
Jequitinhonha	407.871	29,8	10.525	11.394	12.161	8,3	6,7	125	124	110	-12,2	Estável
Centro	6.682.940	55,7	331.111	350.258	371.939	5,8	6,2	3.724	2.735	3.097	-16,8	Em baixa
Leste do Sul	697.476	55,6	35.267	37.048	38.810	5,1	4,8	316	254	252	-20,3	Em baixa
Triângulo do Sul	798.341	63,8	46.511	48.782	50.916	4,9	4,4	384	324	305	-20,6	Em baixa
Sul	2.827.977	50,7	127.234	136.258	143.492	7,1	5,3	1.345	1.289	1.033	-23,1	Em baixa
Sudeste	1.685.436	55,2	84.218	89.311	93.042	6,0	4,2	719	728	533	-25,8	Em baixa
Noroeste	710.130	68,5	45.270	46.977	48.633	3,8	3,5	403	244	237	-41,3	Em baixa
Minas Gerais	21.292.666	57	1.089.273	1.149.260	1.216.372	5,5	5,8	9.939	8.570	9.587	-3,5	Estável

Fonte: SIVEP-Gripe, ESUS, GAL, Laboratórios Privados, Farmácias Privadas, acesso em 10/04/2021.

Nota: Dados organizados em ordem decrescente da variação percentual de novos casos em 14 dias.

Até a 14^a semana epidemiológica de 2021 foram confirmados em Minas Gerais 4.266 casos de residentes de fora do Estado, perfazendo um total de casos de Covid-19 confirmados em Minas Gerais de 1.220.638.

NA = não se aplica ou sem informação.

Sob a perspectiva do porte populacional, verifica-se variação positiva no número médio de casos em duas categorias. São elas: grupos de municípios entre 50.001 e 100.000 habitantes e maior do que 500.000 habitantes, nessa ordem (Tabela 2).

¹Quando o número médio (em sete dias) de novos casos apresenta incremento igual ou superior a 15%, em relação ao quantitativo de duas semanas anteriores, considera-se tendência de alta. A tendência de estabilidade é quando o valor se encontra entre 14,9% e -15% e tendência de queda quando menor que -15%.

Tabela 2. Distribuição do número acumulado de casos de Covid-19 e taxa de variação - Semanas epidemiológicas 12^a, 13^a e 14^a de acordo com a faixa populacional dos municípios

Faixa populacional	População	Casos por mil	Número acumulado de casos					Média móvel de 7 dias				10/04/2021
			Semana			Variação		Semana			Variação em 14 dias (%)	
			Até a 12 ^a	Até a 13 ^a	Até a 14 ^a	13 ^a sobre 12 ^a	14 ^a sobre 13 ^a	12 ^a	13 ^a	14 ^a		
50.001 até 100.000	2.876.475	65,9	170.160	179.768	189.526	5,6	5,4	8.156	9.608	9.758	19,6	Em alta
Maior que 500.000	4.462.895	65,3	263.003	274.980	291.447	4,6	6,0	15.066	11.977	16.467	9,3	Em alta
100.001 até 500.000	5.259.789	60,9	284.087	300.528	320.140	5,8	6,5	20.296	16.441	19.612	-3,4	Estável
5.001 até 10.000	1.697.182	43,4	65.507	69.669	73.616	6,4	5,7	4.440	4.162	3.947	-11,1	Estável
20.001 até 50.000	3.443.205	52,8	163.293	172.482	181.911	5,6	5,5	10.786	9.189	9.429	-12,6	Estável
Até 5.000	832.767	41,9	30.947	33.016	34.880	6,7	5,6	2.457	2.069	1.864	-24,1	Em baixa
10.001 até 20.000	2.720.353	45,9	112.276	118.817	124.852	5,8	5,1	8.369	6.541	6.035	-27,9	Em baixa
Minas Gerais	21.292.666	57,1	1.089.273	1.149.260	1.216.372	5,5	5,8	69.570	59.987	67.112	-3,5	Estável

Fonte: SIVEP-Gripe, ESUS, GAL, Laboratórios Privados, Farmácias Privadas, acesso em 10/04/2021.

Nota: Dados organizados em ordem decrescente da variação percentual de novos casos em 14 dias.

Até a 14^a semana epidemiológica de 2021 foram confirmados em Minas Gerais 4.266 casos de residentes de fora do Estado, perfazendo um total de casos de Covid-19 confirmados em Minas Gerais de 1.220.638.

NA = não se aplica ou sem informação.

1.2 – Evolução do número de óbitos por Covid-19

A Tabela 3 mostra o total de óbitos por Macrorregião de Saúde e alguns indicadores. Os dados revelam que, das 14 Macrorregiões, 11 registraram variação positiva no número médio de mortes em 14 dias, sobressaindo-se a Nordeste e Vale do Aço, com 200,0% e 111,1% de aumento, nessa ordem.

Em relação à evolução do número de óbitos acumulados, a Macrorregião Centro se destacou com 8.450 mortes até a data de referência, representando 30,8% do total estadual. Nos últimos sete dias houve incremento 7,4% em seu quantitativo de mortes (0,8 pontos percentuais inferior à média do estado). O número de óbitos por 100 mil habitantes dessa Macrorregião (1,3) foi o sexto maior entre as 14 Macrorregiões de Saúde, atrás do Triângulo do Norte, Vale do Aço, Leste, Triângulo do Sul, Sudeste e Noroeste. A Macrorregião Sul registrou o segundo maior número de mortes até a 14^a semana epidemiológica: 3.238 (11,8%). O número de óbitos por 100 mil habitantes foi de 1,1. Nos últimos sete dias houve incremento de 9,7% no total de mortes (1,5 pontos percentuais superior à média estadual).

Tabela 3. Distribuição do número acumulado de óbitos de Covid-19 e taxa de variação – Semanas epidemiológicas 12ª, 13ª e 14ª – Macrorregiões de Saúde

Macrorregião	População	Óbitos por mil	Número acumulado de óbitos					Média móvel de 7 dias				Situação em 10/04/2021
			Semana			Variação		Semana			Variação em 14 dias (%)	
			Até a 12ª	Até a 13ª	Até a 14ª	13ª sobre 12ª	14ª sobre 13ª	12ª	13ª	14ª		
Nordeste	834.540	0,9	645	693	759	7,4	9,5	3,1	6,9	9,4	200,0	Em alta
Vale do Aço	848.782	2,0	1.442	1.580	1.694	9,6	7,2	7,7	19,7	16,3	111,1	Em alta
Leste	692.191	1,8	1.089	1.142	1.232	4,9	7,9	7,0	7,6	12,9	83,7	Em alta
Centro Sul	794.719	0,9	557	631	704	13,3	11,6	6,6	10,6	10,4	58,7	Em alta
Sudeste	1.685.436	1,5	2.180	2.279	2.467	4,5	8,2	17,4	14,1	26,9	54,1	Em alta
Triângulo do Sul	798.341	1,6	988	1.129	1.245	14,3	10,3	10,9	20,1	16,6	52,6	Em alta
Oeste	1.302.799	1,0	1.014	1.114	1.242	9,9	11,5	12,1	14,3	18,3	50,6	Em alta
Sul	2.827.977	1,1	2.688	2.951	3.238	9,8	9,7	29,7	37,6	41,0	38,0	Em alta
Centro	6.682.940	1,3	7.175	7.869	8.450	9,7	7,4	62,6	99,1	83,0	32,6	Em alta
Leste do Sul	697.476	1,1	664	726	781	9,3	7,6	6,1	8,9	7,9	27,9	Em alta
Norte	1.692.733	0,7	1.005	1.123	1.226	11,7	9,2	12,0	16,9	14,7	22,6	Em alta
Jequitinhonha	407.871	0,4	129	146	164	13,2	12,3	2,6	2,4	2,6	0,0	Estável
Triângulo do Norte	1.316.731	2,4	2.702	2.952	3.137	9,3	6,3	33,1	35,7	26,4	-20,3	Em baixa
Noroeste	710.130	1,5	894	1.000	1.061	11,9	6,1	15,9	15,1	8,7	-45,0	Em baixa
Minas Gerais	21.292.666	1,3	23.172	25.335	27.400	9,3	8,2	226,9	309,0	295,0	30,0	Em alta

Fonte: SIVEP-Gripe, ESUS, GAL, Laboratórios Privados, Farmácias Privadas, acesso em 10/04/2021.

Nota: Dados organizados em ordem decrescente da variação percentual de novos casos em 14 dias.

Até a 14ª semana epidemiológica de 2021 foram confirmados em Minas Gerais 218 óbitos de residentes de fora do Estado, perfazendo um total de mortes confirmadas por Covid-19 em Minas Gerais de 27.618.

Sob a perspectiva do tamanho populacional, houve variação positiva no número médio de novos óbitos em 14 dias em quase todas as categorias, com exceção da faixa populacional com até 5.000 habitantes ou seja, aumento generalizado nas médias móveis de óbitos no estado. Minas Gerais apresentou incremento médio de 30,0% de novos óbitos em 14 dias e registrou 27.400 mortes até a 14ª semana epidemiológica de 2021.

Verifica-se que a faixa populacional entre 10.001 e 20.000 habitantes foi a que sofreu maior aumento na média móvel de novos casos em duas semanas, seguida pelo grupo de municípios entre 5.001 e 10.000 habitantes (Tabela 4).

Tabela 4. Distribuição do número acumulado de óbitos por Covid-19 e taxa de variação - Semanas epidemiológicas 12ª, 13ª e 14ª de acordo com a faixa populacional dos municípios

Faixa populacional	População	Óbitos por mil	Número acumulado de óbitos					Média móvel de 7 dias				Situação em 10/04/2021
			Semana			Variação		Semana			Variação em 14 dias (%)	
			Até a 12ª	Até a 13ª	Até a 14ª	13ª sobre 12ª	14ª sobre 13ª	12ª	13ª	14ª		
10.001 até 20.000	2.720.353	0,9	2.136	2.304	2.538	7,9	10,2	120	168	234	95,0	Em alta
5.001 até 10.000	1.697.182	0,9	1.328	1.438	1.564	8,3	8,8	77	110	126	63,6	Em alta
100.001 até 500.000	5.259.789	1,4	6.108	6.753	7.388	10,6	9,4	427	645	635	48,7	Em alta
20.001 até 50.000	3.443.205	1,1	3.164	3.428	3.722	8,3	8,6	247	264	294	19,0	Em alta
Maior que 500.000	4.462.895	1,7	6.612	7.136	7.609	7,9	6,6	409	524	473	15,6	Em alta
50.001 até 100.000	2.876.475	1,3	3.195	3.546	3.844	11,0	8,4	266	351	298	12,0	Estável
Até 5.000	832.767	0,9	629	730	735	16,1	0,7	42	101	5	-88,1	Em baixa
Minas Gerais	21.292.666	1,3	23.172	25.335	27.400	9,3	8,2	1.588	2.163	2.065	30,0	Em alta

Fonte: SIVEP-Gripe, ESUS, GAL, Laboratórios Privados, Farmácias Privadas, acesso em 10/04/2021.

Nota: Dados organizados em ordem decrescente da variação percentual de novos casos em 14 dias.

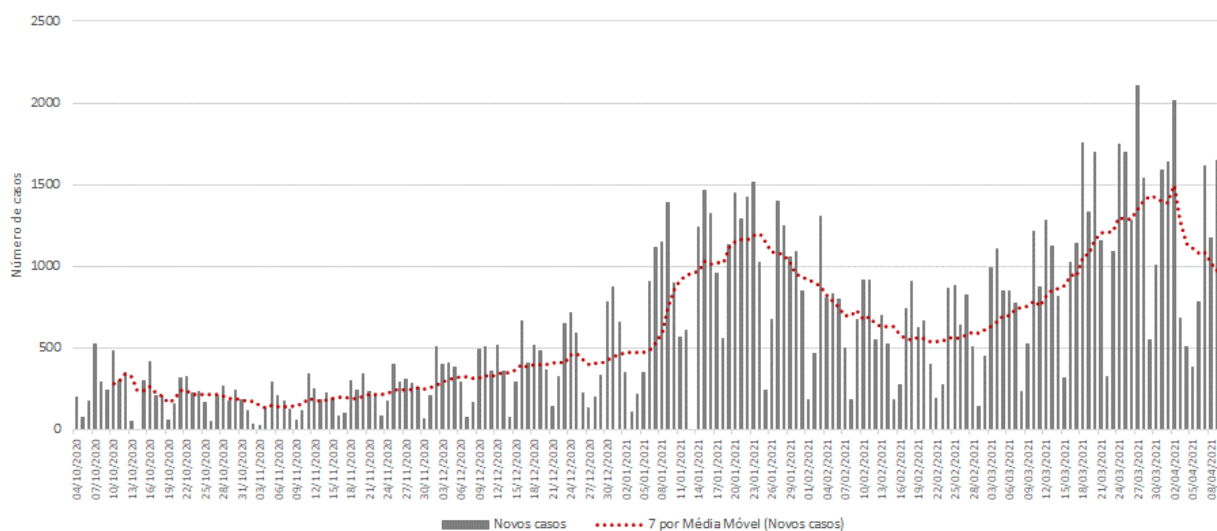
Até a 14ª semana epidemiológica de 2021 foram confirmados em Minas Gerais 218 óbitos de residentes de fora do Estado, perfazendo um total de mortes confirmadas por Covid-19 em Minas Gerais de 27.618.

2. EVOLUÇÃO DO NÚMERO ACUMULADO DE NOTIFICAÇÕES POR COVID-19 E MÉDIA MÓVEL DE NOVOS CASOS- 12ª, 13ª e 14ª SEMANAS EPIDEMIOLÓGICAS- PRINCIPAIS MUNICÍPIOS DAS MACROREGIÕES DE SAÚDE

2.1 – Macrorregião Sul

Entre as 9 Macrorregiões de Saúde que registraram diminuição no número de novos casos de Covid-19 em 14 dias, a Sul ficou em terceiro lugar. No acumulado das semanas epidemiológicas consideradas, o estoque de casos passou de 127.234 (12ª) para 136.258 (13ª) e 143.492 (14ª) – variação de 7,1% e 5,3%, nessa ordem – incrementos superior e inferior às médias estaduais. O número médio de novos registros da doença (dado pela média móvel de sete dias) no dia 10 de abril de 2021 (14ª semana epidemiológica) na Macrorregião foi 1.033. Como duas semanas antes quantitativo havia sido de 1.345, houve decréscimo de 23,1% (Figura 2). Portanto, a Macrorregião mostra tendência de queda no número de novos casos.

Figura 2. Evolução do número diário de novos casos de Covid-19 e média móvel de 7 dias – Macrorregião Sul



Fonte: SIVEP-Gripe, ESUS, GAL, Laboratórios Privados, Farmácias Privadas, acesso em 10/04/2021.

Os municípios de Pouso Alegre (8,4%), Varginha (5,7%) e Itajubá(4,6%) registraram o maior volume de casos até a 14ª semana, ao passo que Itamonte, Jacutinga e Machadoos menores acumulados - não responderam por 1,0% cada do total de casos.

Entre os municípios selecionados, Três Pontas, Passos e Lavras tiveram os incrementos mais elevados de novos casos de Covid-19 no período de 14 dias, ao passo que Camanducaia, Piumhi, Itamonte e Jacutinga as maiores quedas (Tabela 5).

Em Pouso Alegre, entre a 12ª e a 13ª semana, o número de casos saltou de 9.645 para 11.136 (aumento de 15,5%). Nos últimos sete dias foi para 12.150(acréscimo de 9,1%). A média móvel de novos registros diminuiu 16,2% em 14 dias (em baixa).

Varginha, em segundo lugar, teve 8.232 casos registrados até a 14ª semana epidemiológica e queda de 1,5% na variação de novos casos em duas semanas.

Em Itajubá, terceiro município com o maior acumulado de infectados da Macrorregião, o crescimento do número de registros da doença foi de 9,5% entre a 12ª e 13ª semana e de 6,5% entre a 13ª e a 14ª semana. A média móvel de novos registros diminuiu 16,1% em 14 dias (em baixa).

Extrema, por sua vez, na quarta posição, apresentou acréscimo de 3,9% no número acumulado de registros nos últimos sete dias (de 6.439 para 6.689). O número médio de novos casos em 14 dias aumentou 2,0% (estável).

Do grupo dos 25 municípios com maior número acumulado de registros, Extrema (181,0) e

Itanhandu (95,6) apresentaram os maiores números de casos por mil habitantes, enquanto Lavras (30,3) e Machado (31,3) os menores.

Tabela 5. Distribuição de casos acumulados de Covid-19 e média móvel de 7 dias dos 25 municípios com maior número de notificações – Semanas epidemiológicas 12ª, 13ª e 14ª –Macrorregião Sul

Município	População	Casos por mil	Número acumulado de casos					Média móvel de 7 dias				10/04/2021
			Semana			Variação (%)		Semana			Variação em 14 dias (%)	
			Até a 12ª	Até a 13ª	Até a 14ª	13ª sobre 12ª	14ª sobre 13ª	12ª	13ª	14ª		
Pouso Alegre	152.549	79,6	9.645	11.136	12.150	15,5	9,1	1210	1491	1014	-16,2	Em baixa
Varginha	136.602	60,3	7.537	7.830	8.232	3,9	5,1	408	293	402	-1,5	Estável
Itajubá	97.334	69,2	5.780	6.328	6.740	9,5	6,5	491	548	412	-16,1	Em baixa
Extrema	36.951	181,0	6.185	6.439	6.689	4,1	3,9	245	254	250	2,0	Estável
Poços de Caldas	168.641	39,6	5.858	6.218	6.681	6,1	7,4	555	360	463	-16,6	Em baixa
Alfenas	80.494	66,7	4.956	5.187	5.372	4,7	3,6	310	231	185	-40,3	Em baixa
Passos	115.337	40,6	4.146	4.397	4.686	6,1	6,6	186	251	289	55,4	Em alta
Três Corações	80.032	50,9	3.570	3.844	4.073	7,7	6,0	260	274	229	-11,9	Estável
São Sebastião do Paraíso	71.445	48,0	3.164	3.329	3.431	5,2	3,1	126	165	102	-19,0	Em baixa
Três Pontas	56.940	57,0	2.963	3.046	3.246	2,8	6,6	90	83	200	122,2	Em alta
Lavras	104.783	30,3	2.506	2.942	3.179	17,4	8,1	169	436	237	40,2	Em alta
São Lourenço	46.202	65,0	2.741	2.836	3.003	3,5	5,9	150	95	167	11,3	Estável
Guaxupé	52.078	57,0	2.826	2.910	2.970	3,0	2,1	98	84	60	-38,8	Em baixa
Andradas	41.396	55,8	2.074	2.189	2.310	5,5	5,5	125	115	121	-3,2	Estável
Boa Esperança	40.219	57,2	1.866	2.084	2.302	11,7	10,5	245	218	218	-11,0	Estável
Piumhi	34.918	61,3	1.981	2.102	2.141	6,1	1,9	180	121	39	-78,3	Em baixa
Camanducaia	21.801	97,7	2.130	2.130	2.130	0,0	0,0	56	0	0	-100,0	Em baixa
Cambuí	29.814	68,8	1.796	1.888	2.052	5,1	8,7	155	92	164	5,8	Estável
Santa Rita do Sapucaí	43.753	40,7	1.607	1.690	1.779	5,2	5,3	146	83	89	-39,0	Em baixa
Itanhandu	15.423	95,6	1.267	1.407	1.475	11,0	4,8	124	140	68	-45,2	Em baixa
Ouro Fino	33.791	41,6	1.265	1.357	1.407	7,3	3,7	99	92	50	-49,5	Em baixa
Itaú de Minas	16.199	84,3	1.269	1.306	1.366	2,9	4,6	81	37	60	-25,9	Em baixa
Machado	42.413	31,0	1.152	1.202	1.313	4,3	9,2	106	50	111	4,7	Estável
Jacutinga	26.264	48,6	1.088	1.242	1.277	14,2	2,8	71	154	35	-50,7	Em baixa
Itamonte	15.714	81,0	1.094	1.226	1.273	12,1	3,8	122	132	47	-61,5	Em baixa
Macrorregião	2.827.977	50,7	127.234	136.258	143.492	1.344,7	1.289,1	1.033	7	5	-23,1	Em baixa
Minas Gerais	21.292.666	57,1	1.089.273	1.149.260	1.216.372	9.938,6	8.569,6	9.587	6	6	-3,5	Estável

Fonte: SIVEP-Gripe, ESUS, GAL, Laboratórios Privados, Farmácias Privadas, acesso em 10/04/2021.

Nota: Dados organizados em ordem decrescente da variação percentual de novos casos em 14 dias.

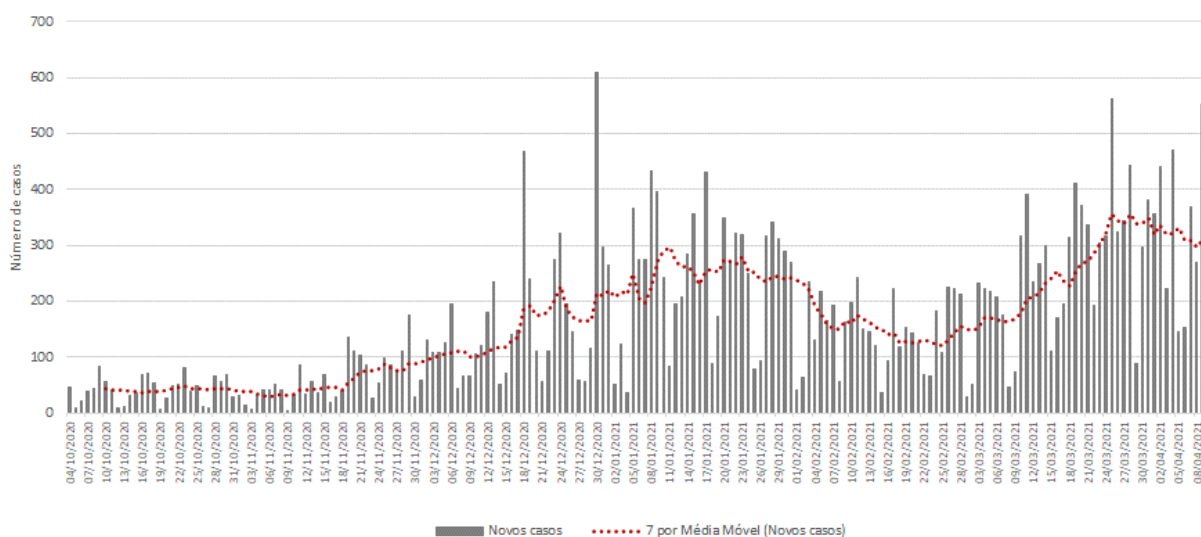
Até a 14ª semana epidemiológica de 2021 foram confirmados em Minas Gerais 4.266 casos de residentes de fora do Estado, perfazendo um total de casos de Covid-19 confirmados em Minas Gerais de 1.220.638.

NA = não se aplica ou sem informação.

2.2 – Macrorregião Centro Sul

Entre as Macrorregiões com decréscimo médio de novos casos de Covid-19 em 14 dias, aCentro Sul ficou em oitavo lugar. No acumulado das semanas epidemiológicas consideradas, o estoque de casospassou de 31.768 (12ª) para 33.994(13ª) e 36.204(14ª) – variação de 7,0% e 6,5%, nessa ordem – superiores às médias estaduais. O número médio de novos registros da doença (dado pela média móvel de sete dias) no dia 10de abril de 2021 (14ª semana epidemiológica) na Macrorregião foi 316. Como duas semanas antes o quantitativo havia sido de 339, houve decréscimo de 7,0% (Figura 3). Portanto, a Macrorregião mostra tendência de estabilidadeno número de novos casos.

Figura 3. Evolução do número diário de novos casos de Covid-19 e média móvel de 7 dias – Macrorregião Centro Sul



Fonte: SIVEP-Gripe, ESUS, GAL, Laboratórios Privados, Farmácias Privadas, acesso em 10/04/2021.

Os municípios de Conselheiro Lafaiete (24,9%), Congonhas (15,1%) e Barbacena (13,0%) registraram o maior volume de casos até a 14ª semana, ao passo que Nazareno, São Brás do Suaçuí e Resende Costa os menores acumulados - não responderam por 0,6% cada do total de casos.

Entre os municípios selecionados, os maiores incrementos relativos no número de casos na Macrorregião, no período de 14 dias, ocorreram em Resende Costa, Bom Sucesso e Antônio Carlos, enquanto as maiores quedas em Desterro de Entre Rios, Tiradentes e Dolores de Campos (Tabela 6).

Em Conselheiro Lafaiete, entre a 12ª e a 13ª semana, o número de casos saltou de 7.671 para 8.432 (aumento de 9,9%). Nos últimos sete dias foi para 9.016 (acréscimo de 6,9%). A média móvel de novos registros diminuiu 27,3% em 14 dias (em baixa).

Congonhas, na segunda posição, apresentou acréscimo de 5,0% no número acumulado de registros nos últimos sete dias (de 5.222 para 5.481). O número médio de novos casos em 14 dias decresceu 3,0% (estável).

Em Barbacena, o crescimento do número de registros da doença foi de 4,2% entre a 12ª e 13ª semana e de 6,7% entre a 13ª e 14ª. A média móvel de novos registros aumentou 44,2% em 14 dias (em alta).

São João Del Rei, quarto município com o maior acumulado de infectados da Macrorregião, registrou 4.233 casos de Covid-19 na 14ª semana epidemiológica, com taxas de variação de 7,1% e 6,3%, respectivamente, entre a 12ª e 13ª semana e entre a 13ª e 14ª semana.

Do grupo dos 25 municípios com maior número acumulado de registros, Congonhas (99,1) e Ouro Branco(74,8) apresentaram os maiores números de casos por mil habitantes, enquanto Piranga (14,0) e Bom Sucesso(21,6) os menores.

Tabela 6. Distribuição de casos acumulados de Covid-19 e média móvel de 7 dias dos 25 municípios com maior número de notificações – Semanas epidemiológicas 12ª, 13ª e 14ª –Macrorregião Centro Sul

Municípios	População	Casos por mil	Número acumulado de casos					Média móvel de 7 dias				10/04/2021
			Semana			Variação (%)		Semana			Variação em 14 dias (%)	
			Até a 12ª	Até a 13ª	Até a 14ª	13ª sobre 12ª	14ª sobre 13ª	12ª	13ª	14ª		
Conselheiro Lafaiete	129.606	69,6	7.671	8.432	9.016	9,9	6,9	803	761	584	-27,3	Em baixa
Congonhas	55.309	99,1	4.980	5.222	5.481	4,9	5,0	267	242	259	-3,0	Estável
Barbacena	138.204	34,2	4.247	4.424	4.721	4,2	6,7	206	177	297	44,2	Em alta
São João del Rei	90.497	46,8	3.719	3.982	4.233	7,1	6,3	203	263	251	23,6	Em alta
Ouro Branco	39.867	74,8	2.642	2.731	2.983	3,4	9,2	313	89	252	-19,5	Em baixa
Carandá	25.669	37,4	814	923	960	13,4	4,0	59	109	37	-37,3	Em baixa
Barroso	20.897	30,9	564	609	645	8,0	5,9	42	45	36	-14,3	Estável
Dores de Campos	10.223	55,4	554	566	566	2,2	0,0	27	12	0	-100,0	NA
Lagoa Dourada	13.063	39,7	463	500	518	8,0	3,6	58	37	18	-69,0	Em baixa
Entre Rios de Minas	15.380	27,6	356	390	424	9,6	8,7	16	34	34	112,5	Em alta
Antônio Carlos	11.459	33,2	355	374	381	5,4	1,9	2	19	7	250,0	Em alta
Bom Sucesso	17.607	21,6	281	332	380	18,1	14,5	13	51	48	269,2	Em alta
Santa Cruz de Minas	8.664	42,6	305	329	369	7,9	12,2	17	24	40	135,3	Em alta
Prados	9.080	37,7	252	289	342	14,7	18,3	49	37	53	8,2	Estável
Cristiano Ottoni	5.156	61,5	221	281	317	27,1	12,8	11	60	36	227,3	Em alta
Tiradentes	8.072	35,4	286	286	286	0,0	0,0	7	0	0	-100,0	Em baixa
Cipotânea	10.322	40,9	260	271	278	4,2	2,6	17	11	7	-58,8	Em baixa
Alto Rio Doce	10.859	25,0	245	260	271	6,1	4,2	7	15	11	57,1	Em alta
Piranga	17.634	14,0	222	239	247	7,7	3,3	12	17	8	-33,3	Em baixa
Desterro de Entre Rios	7.255	32,4	235	235	235	0,0	0,0	2	0	0	-100,0	Em baixa
São Tiago	10.960	20,9	195	207	229	6,2	10,6	14	12	22	57,1	Em alta
Alfredo Vasconcelos	6.981	31,9	176	193	223	9,7	15,5	12	17	30	150,0	Em alta
Resende Costa	11.540	18,7	203	211	216	3,9	2,4	1	8	5	400,0	Em alta
São Brás do Suaçuí	3.754	51,9	162	180	195	11,1	8,3	27	18	15	-44,4	Em baixa
Nazareno	8.660	22,4	160	173	194	8,1	12,1	13	13	21	61,5	Em alta
Macrorregião	794.719	45,6	31.768	33.994	36.204	7,0	6,5	339	318	316	-7,0	Estável
Minas Gerais	21.292.666	57,1	1.089.273	1.149.260	1.216.372	5,5	5,8	9.939	8.570	9.587	-3,5	Estável

Fonte: SIVEP-Gripe, ESUS, GAL, Laboratórios Privados, Farmácias Privadas, acesso em 10/04/2021.

Nota: Dados organizados em ordem decrescente da variação percentual de novos casos em 14 dias.

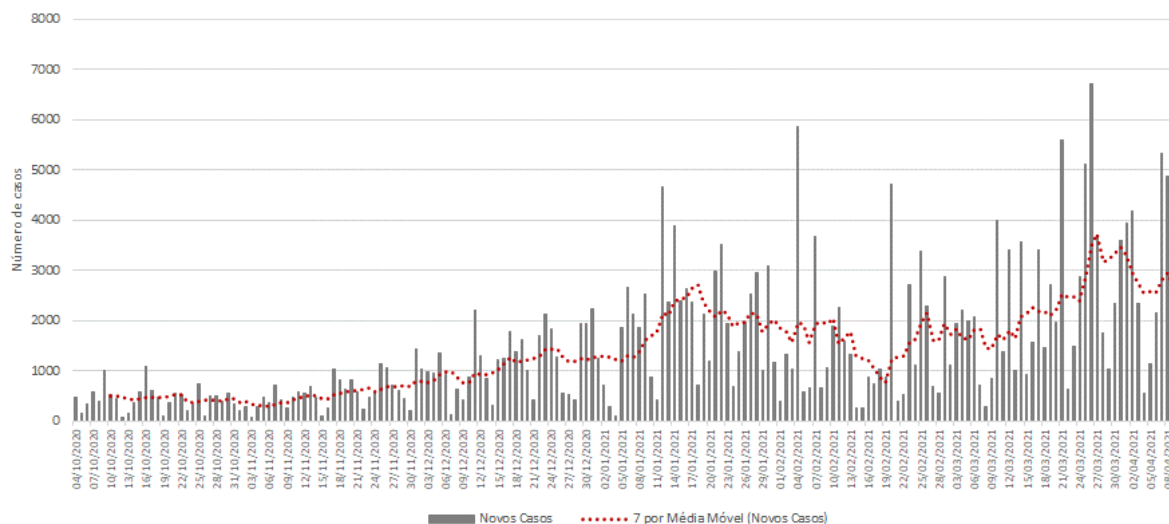
Até a 14ª semana epidemiológica de 2021 foram confirmados em Minas Gerais 4.266 casos de residentes de fora do Estado, perfazendo um total de casos de Covid-19 confirmados em Minas Gerais de 1.220.638.

NA = não se aplica ou sem informação.

2.3 – Macrorregião Centro

Entre as nove Macrorregiões com variação negativa no número de novos casos de Covid-19 em 14 dias, a Centro ficou em sextolugar. No acumulado das semanas epidemiológicas consideradas, o estoque de casos passou de 331.111(12ª) para 350.258(13ª) e 371.939(14ª) – variação de 5,8% e 6,2%, nessa ordem – incrementos superiores às médias estaduais. O número médio de novos registros da doença (dado pela média móvel de sete dias) no dia 10 de abril de 2021 (14ª semana epidemiológica) na Macrorregião foi 3.097. Como duas semanas antes o quantitativo havia sido de 3.724, houve decréscimo de 16,8% (Figura 4). Portanto, a Macrorregião mostra tendência de queda no número de novos casos.

Figura 4. Evolução do número diário de novos casos de Covid-19 e média móvel de 7 dias – Macrorregião Centro



Fonte: SIVEP-Gripe, ESUS, GAL, Laboratórios Privados, Farmácias Privadas, acesso em 10/04/2021.

Os municípios de Belo Horizonte (41,6%), Contagem (7,2%) e Betim (6,2%) registraram o maior volume de casos até a 14ª semana, ao passo que Juatuba, Igarapé e Guanhães menores acumulados - não responderam por 0,6% do total de casos cada.

Entre os municípios selecionados, Betim, Pedro Leopoldo e Ribeirão das Neves tiveram maiores incrementos no número médio de novos casos em 14 dias, ao passo que Nova Lima e Vespasiano a maiores quedas (Tabela 7).

Em Belo Horizonte, entre a 12ª e a 13ª semana, o número de casos saltou de 138.127 para 146.352 (aumento de 6,0%). Nos últimos sete dias foi para 154.964 (acréscimo de 5,9%). A média móvel de novos registros diminuiu 22,3% em 14 dias (em baixa).

Em Contagem, o crescimento do número de registros da doença foi de 8,8% entre a 12ª e 13ª semana e de 5,8% entre a 13ª e 14ª. A média móvel de novos registros elevou-se em 20,9% em 14 dias (em alta).

Betim, terceiro município com o maior acumulado de infectados da Macrorregião, registrou 23.296 casos de Covid-19 na 14ª semana epidemiológica, com taxas de variação de 4,2% e 10,7%, respectivamente, entre a 12ª e 13ª semana e entre 13ª e 14ª semana.

Sete Lagoas, por sua vez, na quarta posição, apresentou acréscimo de 5,8% no número acumulado de registros nos últimos sete dias (de 14.808 para 15.674). O número médio de novos casos em 14 dias sofreu incremento de 202,0% (em alta).

Do grupo dos 25 municípios com maior número acumulado de registros, Itabirito (187,9) e Nova

Lima (137,6) apresentaram os maiores números de casos por mil habitantes, enquanto Sabará (28,2) e Santa Luzia (28,4) os menores.

Tabela 7. Distribuição de casos acumulados de Covid-19 e média móvel de 7 dias dos 25 municípios com maior número de notificações – Semanas epidemiológicas 12ª, 13ª e 14ª – Macrorregião Centro

Municípios	População	Casos por mil	Número acumulado de casos					Média móvel de 7 dias				10/04/2021
			Semana			Variação (%)		Semana			Variação em 14 dias (%)	
			Até a 12ª	Até a 13ª	Até a 14ª	13ª sobre 12ª	14ª sobre 13ª	12ª	13ª	14ª		
Belo Horizonte	2.521.564	61,5	138.127	146.352	154.964	6,0	5,9	11089	8225	8612	-22,3	Em baixa
Contagem	668.949	40,3	23.389	25.455	26.937	8,8	5,8	1226	2066	1482	20,9	Em alta
Betim	444.784	52,4	20.191	21.043	23.296	4,2	10,7	746	852	2253	202,0	Em alta
Sete Lagoas	241.835	64,8	14.071	14.808	15.674	5,2	5,8	1018	737	866	-14,9	Estável
Itabira	120.904	122,4	12.567	13.774	14.804	9,6	7,5	1296	1207	1030	-20,5	Em baixa
Nova Lima	96.157	137,6	12.913	13.235	13.235	2,5	0,0	1074	322	0	-100,0	Em baixa
Ribeirão das Neves	338.197	35,2	10.240	10.240	11.901	0,0	16,2	775	0	1661	114,3	Em alta
Itabirito	52.446	187,9	9.405	9.620	9.856	2,3	2,5	400	215	236	-41,0	Em baixa
Ibirité	182.153	40,8	7.177	7.177	7.426	0,0	3,5	334	0	249	-25,4	Em baixa
Mariana	61.288	105,5	6.039	6.195	6.463	2,6	4,3	376	156	268	-28,7	Em baixa
Santa Luzia	220.444	28,4	5.713	6.011	6.252	5,2	4,0	256	298	241	-5,9	Estável
João Monlevade	80.416	75,8	5.113	5.565	6.098	8,8	9,6	460	452	533	15,9	Em alta
Vespasiano	129.765	34,1	4.031	4.237	4.420	5,1	4,3	2643	206	183	-93,1	Em baixa
Lagoa Santa	65.657	64,4	3.668	3.967	4.230	8,2	6,6	293	299	263	-10,2	Estável
Sabará	137.125	28,2	3.578	3.703	3.873	3,5	4,6	211	125	170	-19,4	Em baixa
Ouro Preto	74.558	49,5	3.321	3.501	3.694	5,4	5,5	208	180	193	-7,2	Estável
Pedro Leopoldo	64.712	54,1	3.104	3.285	3.504	5,8	6,7	99	181	219	121,2	Em alta
Curvelo	80.616	40,9	2.829	3.075	3.297	8,7	7,2	337	246	222	-34,1	Em baixa
Barão de Cocais	32.866	86,7	2.540	2.704	2.850	6,5	5,4	252	164	146	-42,1	Em baixa
Brumadinho	40.666	63,9	2.431	2.506	2.599	3,1	3,7	79	75	93	17,7	Em alta
Santa Bárbara	31.604	68,5	1.857	2.008	2.165	8,1	7,8	234	151	157	-32,9	Em baixa
Matozinhos	38.151	52,4	1.645	1.876	2.000	14,0	6,6	106	231	124	17,0	Em alta
Guanhães	34.573	54,7	1.574	1.663	1.891	5,7	13,7	124	89	228	83,9	Em alta
Igarapé	43.817	42,8	1.678	1.790	1.876	6,7	4,8	90	112	86	-4,4	Estável
Juatuba	27.392	67,4	1.679	1.781	1.845	6,1	3,6	122	102	64	-47,5	Em baixa
Macrorregião	6.682.940	55,7	331.111	350.258	371.939	5,8	6,2	3.724	2.735	3.097	-16,8	Em baixa
Minas Gerais	21.292.666	57,1	1.089.273	1.149.260	1.216.372	5,5	5,8	9.939	8.570	9.587	-3,5	Estável

Fonte: SIVEP-Gripe, ESUS, GAL, Laboratórios Privados, Farmácias Privadas, acesso em 10/04/2021.

Nota: Dados organizados em ordem decrescente da variação percentual de novos casos em 14 dias.

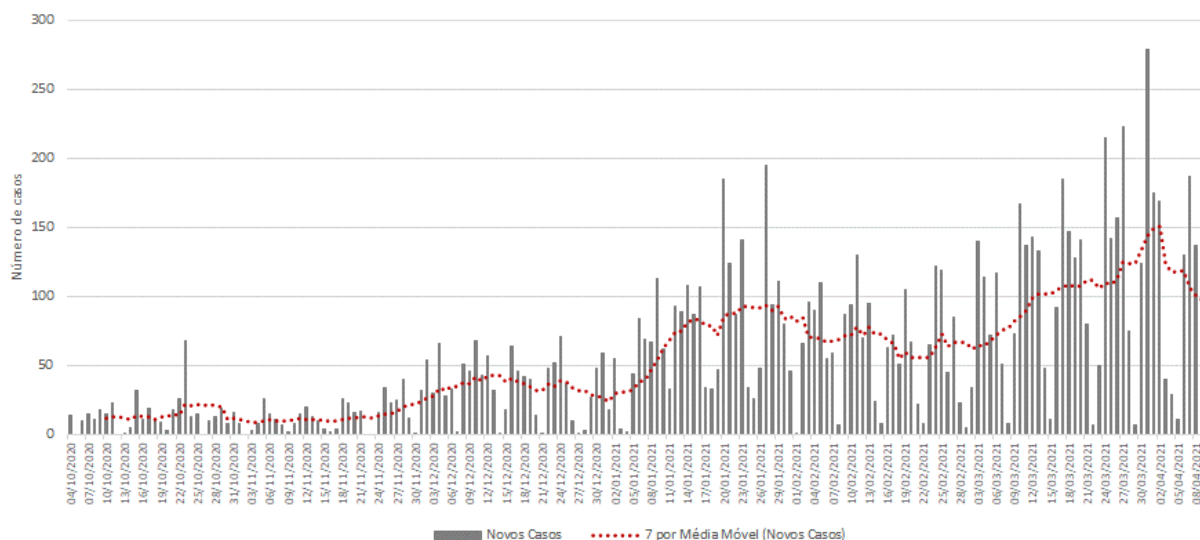
Até a 14ª semana epidemiológica de 2021 foram confirmados em Minas Gerais 4.266 casos de residentes de fora do Estado, perfazendo um total de casos de Covid-19 confirmados em Minas Gerais de 1.220.638.

NA = não se aplica ou sem informação.

2.4 – Macrorregião Jequitinhonha

Entre as 12 Macrorregiões com variação negativa no número de novos casos de Covid-19 em 14 dias, a Jequitinhonha ficou em sétimolugar. O número médio de novos registros da doença (dado pela média móvel de sete dias) no dia 10 de abril de 2021 (14ª semana epidemiológica) na Macrorregião foi 110. Como duas semanas antes o quantitativo havia sido de 125, houve diminuição de 12,2% (Figura 5). Portanto, a Macrorregião mostra tendência de estabilidade no número de novos casos. No acumulado das semanas epidemiológicas consideradas, o estoque de casos passa de 10.525 (12ª) para 11.394(13ª) e 12.161(14ª) – variação de 8,3% e 6,7%, nessa ordem – incrementos superiores às médias estaduais.

Figura 5. Evolução do número diário de novos casos de Covid-19 e média móvel de 7 dias – Macrorregião Jequitinhonha



Fonte: SIVEP-Gripe, ESUS, GAL, Laboratórios Privados, Farmácias Privadas, acesso em 10/04/2021.

Os municípios de Conceição do Mato Dentro (18,0%), Diamantina (12,3%) e Capelinha (11,7%) registraram o maior volume de casos até a 14ª semana, ao passo que Serra Azul de Minas, Felício dos Santos e Santo Antônio de Itambé menores acumulados - não responderam por 0,8% cada do total de casos.

Entre os 25 municípios selecionados, Francisco Badaró e Serra Azul de Minas apresentaram os maiores incrementos no número de novos casos da doença, no intervalo de 14 dias, enquanto Santo Antônio do Itambé, São Gonçalo do Rio Preto e Leme do Prado tiveram as maiores quedas (Tabela 8).

Em Conceição do Mato Dentro, entre a 12ª e a 13ª semana, o número de casos saltou de 2.005 para 2.109 (incremento de 5,2%). Nos últimos sete dias foi para 2.198 (acréscimo de 4,2%). A média móvel de novos registros diminuiu 19,8% em 14 dias (em baixa).

Em Diamantina, o crescimento do número de registros da doença foi de 4,3% entre a 12ª e 13ª semana e de 5,6% entre a 13ª e 14ª. A média móvel de novos registros decresceu 4,8% em 14 dias (estável).

Capelinha, terceiro município com o maior acumulado de infectados da Macrorregião, registrou 1.430 casos de Covid-19 na 14ª semana epidemiológica, com taxas de variação de 7,3% e 4,1%, respectivamente, entre a 12ª e 13ª semana e entre a 13ª e 14ª semana.

Araçuaí, na quarta posição, apresentou acréscimo de 9,5% no número acumulado de registros nos últimos sete dias (de 915 para 1.002). O número médio de novos casos em 14 dias sofreu incremento de 19,2% (em alta).

Do grupo dos 25 municípios com maior número acumulado de registros, Conceição do Mato Dentro

(125,6) e Alvorada de Minas (62,4) apresentaram os maiores números de casos por mil habitantes, enquanto Chapada do Norte (6,7) e Francisco Badaró (10,4) os menores.

Tabela 8. Distribuição de casos acumulados de Covid-19 e média móvel de 7 dias dos 25 municípios com maior número de notificações – Semanas epidemiológicas 12^a, 13^a e 14^a –Macrorregião Jequitinhonha

Municípios	População	Casos por mil	Número acumulado de casos					Média móvel de 7 dias				10/04/2021
			Semana			Variação (%)		Semana			Variação em 14 dias (%)	
			Até a 12 ^a	Até a 13 ^a	Até a 14 ^a	13 ^a sobre 12 ^a	14 ^a sobre 13 ^a	12 ^a	13 ^a	14 ^a		
Conceição do Mato Dentro	17.503	125,6	2.005	2.109	2.198	5,2	4,2	111	104	89	-19,8	Em baixa
Diamantina	47.825	31,4	1.362	1.420	1.500	4,3	5,6	84	58	80	-4,8	Estável
Capelinha	38.057	37,6	1.280	1.374	1.430	7,3	4,1	123	94	56	-54,5	Em baixa
Araçaí	36.712	27,3	750	915	1.002	22,0	9,5	73	165	87	19,2	Em alta
Itamarandiba	34.936	26,3	795	873	920	9,8	5,4	94	78	47	-50,0	Em baixa
Serro	20.940	40,0	715	765	837	7,0	9,4	42	50	72	71,4	Em alta
Turmalina	20.125	38,4	706	730	773	3,4	5,9	42	24	43	2,4	Estável
Minas Novas	31.497	15,5	427	458	487	7,3	6,3	40	31	29	-27,5	Em baixa
Gouveia	11.818	35,7	318	360	422	13,2	17,2	28	42	62	121,4	Em alta
Virgem da Lapa	13.740	29,0	334	374	398	12,0	6,4	17	40	24	41,2	Em alta
Coluna	8.841	31,6	264	268	279	1,5	4,1	3	4	11	266,7	Em alta
Alvorada de Minas	3.605	62,4	188	209	225	11,2	7,7	20	21	16	-20,0	Em baixa
Datas	5.421	41,3	183	212	224	15,8	5,7	31	29	12	-61,3	Em baixa
Coronel Murta	9.215	15,6	119	128	144	7,6	12,5	20	9	16	-20,0	Em baixa
Leme do Prado	4.920	23,2	94	109	114	16,0	4,6	24	15	5	-79,2	Em baixa
São Gonçalo do Rio Preto	3.173	35,6	79	110	113	39,2	2,7	46	31	3	-93,5	Em baixa
Francisco Badaró	10.321	10,4	82	91	107	11,0	17,6	1	9	16	1500,0	Em alta
Chapada do Norte	15.345	6,7	69	88	103	27,5	17,0	19	19	15	-21,1	Em baixa
Carbonita	9.414	10,6	92	96	100	4,3	4,2	2	4	4	100,0	Em alta
Presidente Kubitschek	3.001	33,3	74	77	100	4,1	29,9	15	3	23	53,3	Em alta
Congonhas do Norte	5.046	19,0	96	96	96	0,0	0,0	0	0	0	NA	NA
Jenipapo de Minas	7.738	11,8	61	63	91	3,3	44,4	0	2	28	NA	NA
Santo Antônio do Itambé	3.799	23,7	89	90	90	1,1	0,0	11	1	0	-100,0	Em baixa
Felício dos Santos	4.704	16,2	69	72	76	4,3	5,6	3	3	4	33,3	Em alta
Serra Azul de Minas	4.292	17,0	56	56	73	0,0	30,4	2	0	17	750,0	Em alta
Macrorregião	407.871	30	10.525	11.394	12.161	8	7	125	124	110	-12,2	Estável
Minas Gerais	21.292.666	57	1.089.273	1.149.260	1.216.372	5,5	5,8	9.939	8.570	9.587	-3,5	Estável

Fonte: SIVEP-Gripe, ESUS, GAL, Laboratórios Privados, Farmácias Privadas, acesso em 10/04/2021.

Nota: Dados organizados em ordem decrescente da variação percentual de novos casos em 14 dias.

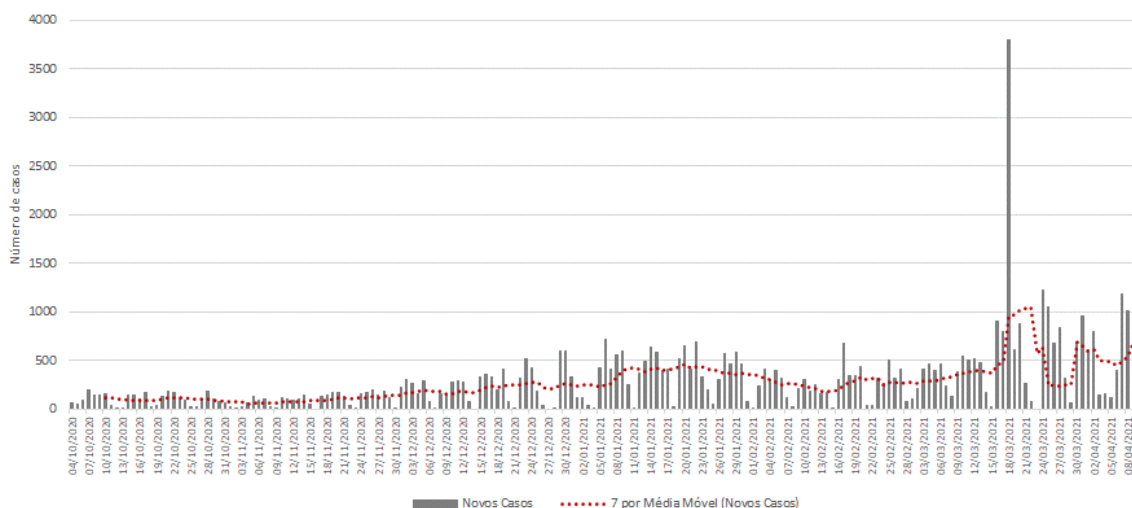
Até a 14^a semana epidemiológica de 2021 foram confirmados em Minas Gerais 4.266 casos de residentes de fora do Estado, perfazendo um total de casos de Covid-19 confirmados em Minas Gerais de 1.220.638.

NA = não se aplica ou sem informação.

2.5 – Macrorregião Oeste

Macrorregião Oeste apresentou o maior incremento no número médio de novos casos em 14 dias. O número médio de novos registros da doença (dado pela média móvel de sete dias) no dia 10 de abril de 2021 (14^a semana epidemiológica) na Macrorregião foi 746. Como duas semanas antes o quantitativo havia sido de 239, houve aumento de 211,8% (Figura 6). Portanto, a Macrorregião mostra tendência de alta no número de novos casos. No acumulado das semanas epidemiológicas consideradas, o estoque de casos passou de 57.617 (12^a) para 61.184 (13^a) e 66.403 (14^a) – variação de 6,2% e 8,5%, nessa ordem – incrementos superiores às médias estaduais.

Figura 6. Evolução do número diário de novos casos de Covid-19 e média móvel de 7 dias – Macrorregião Oeste



Fonte: SIVEP-Gripe, ESUS, GAL, Laboratórios Privados, Farmácias Privadas, acesso em 10/04/2021.

Os municípios de Divinópolis (14,7%), Itaúna (10,8%) e Formiga (10,3%) registraram o maior volume de casos até a 14ª semana, ao passo que Luz, Cristais e Araújo, os menores acumulados - não responderam por 0,8% do total de casos cada.

Dos 25 municípios selecionados, Divinópolis, Moema e Cláudiotiveram os maiores incrementos no número de novos casos no período de 14 dias. Os menores ocorreram em Bom Despacho, Cristais, Luz e Itaguara.

Em Divinópolis, entre a 12ª e a 13ª semana, o número de casos saltou de 8.489 para 8.726 (incremento 2,8%). Nos últimos sete dias foi para 9.793 (acrécimo de 12,2%). A média móvel de novos registros aumentou 78,1% em 14 dias (em alta).

Em Itaúna, o crescimento do número de registros da doença foi de 4,9% entre a 12ª e 13ª semana e de 5,8% entre a 13ª e 14ª. A média móvel de novos registros sofreu acréscimo de 2,1% em 14 dias (estável).

Formiga, terceiro município com o maior acumulado de infectados da Macrorregião, registrou 6.900 casos de Covid-19 na 14ª semana epidemiológica, com taxas de variação de 13,6% e 6,7%, respectivamente, entre a 12ª e 13ª semana e entre 13ª e 14ª semana.

Arcos, na quarta posição, apresentou acréscimo de 3,8% no número acumulado de registros nos últimos sete dias (de 3.747 para 3.891). O número médio de novos casos em 14 dias sofreu decremento de 56,5% (em baixa).

Do grupo dos 25 municípios com maior número acumulado de registros, Formiga (101,7) e Arcos (96,4) apresentaram os maiores números de casos por mil habitantes, enquanto Nova Serrana (27,1) e Luz (28,6) os menores.

Tabela 9. Distribuição de casos acumulados de Covid-19 e média móvel de 7 dias dos 25 municípios com maior número de notificações – Semanas epidemiológicas 12ª, 13ª e 14ª – Macrorregião Oeste

Municípios	População	Casos por mil	Número acumulado de casos						Média móvel de 7 dias				10/04/2021
			Semana			Variação (%)			Semana			Variação em 14 dias (%)	
			Até a 12ª	Até a 13ª	Até a 14ª	13ª sobre 12ª	14ª sobre 13ª	12ª	13ª	14ª			
Divinópolis	240.408	40,7	8.489	8.726	9.793	2,8	12,2	599	237	1067	78,1	Em alta	
Itaúna	93.847	76,8	6.498	6.819	7.212	4,9	5,8	385	321	393	2,1	Estável	
Formiga	67.822	101,7	5.690	6.465	6.900	13,6	6,7	779	775	435	-44,2	Em baixa	
Arcos	40.380	96,4	3.545	3.747	3.891	5,7	3,8	331	202	144	-56,5	Em baixa	
Campo Belo	54.186	66,1	3.142	3.323	3.582	5,8	7,8	230	181	259	12,6	Estável	
Lagoa da Prata	52.711	67,6	2.553	2.553	3.563	0,0	39,6	0	0	1010	NA	Em alta	
Nova Serrana	105.520	27,1	2.653	2.745	2.855	3,5	4,0	201	92	110	-44,3	NA	
Pará de Minas	94.808	29,7	2.518	2.628	2.814	4,4	7,1	128	110	186	45,3	Em alta	
Oliveira	41.840	61,2	2.035	2.338	2.562	14,9	9,6	213	303	224	5,2	Estável	
Bom Despacho	51.028	49,8	2.367	2.443	2.540	3,2	4,0	-2902	76	97	-103,3	Em baixa	
Santo Antônio do Monte	28.427	76,2	1.759	1.968	2.167	11,9	10,1	199	209	199	0,0	Estável	
Cláudio	28.859	69,2	1.672	1.802	1.998	7,8	10,9	129	130	196	51,9	NA	
Pitangui	28.215	49,0	1.176	1.264	1.382	7,5	9,3	139	88	118	-15,1	Em baixa	
Carmópolis de Minas	19.559	60,4	1.102	1.133	1.182	2,8	4,3	73	31	49	-32,9	Em baixa	
Itaguara	13.435	80,6	1.083	1.083	1.083	0,0	0,0	166	0	0	-100,0	Em baixa	
BambuÍ	23.898	38,7	807	857	924	6,2	7,8	109	50	67	-38,5	Em baixa	
Itapeçerica	21.761	40,4	736	828	880	12,5	6,3	72	92	52	-27,8	Em baixa	
Moema	7.554	83,3	583	599	629	2,7	5,0	17	16	30	76,5	Em alta	
Santo Antônio do Amparo	18.613	33,3	490	542	619	10,6	14,2	66	52	77	16,7	NA	
Martinho Campos	13.443	42,2	496	530	567	6,9	7,0	42	34	37	-11,9	Estável	
Itatiaiuçu	11.252	50,1	564	564	564	0,0	0,0	0	0	0	NA	NA	
Perdigão	11.755	47,6	469	495	560	5,5	13,1	167	26	65	-61,1	Em baixa	
Araújos	9.401	56,4	485	519	530	7,0	2,1	44	34	11	-75,0	Em baixa	
Cristais	12.931	40,7	526	526	526	0,0	0,0	25	0	0	-100,0	Em baixa	
Luz	18.257	28,6	522	522	522	0,0	0,0	17	0	0	-100,0	Em baixa	
Macrorregião	1.302.799	51,0	57.617	61.184	66.403	6,2	8,5	239	510	746	211,8	Em alta	
Minas Gerais	21.292.666	57,1	1.089.273	1.149.260	1.216.372	5,5	5,8	9.939	8.570	9.587	-3,5	Estável	

Fonte: SIVEP-Gripe, ESUS, GAL, Laboratórios Privados, Farmácias Privadas, acesso em 10/04/2021.

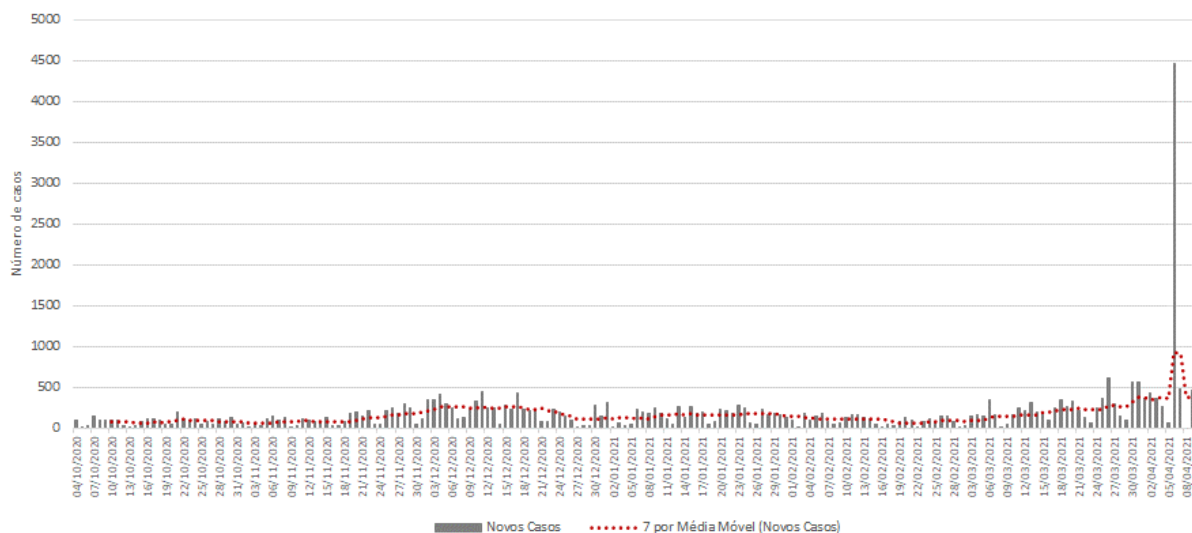
Nota: Dados organizados em ordem decrescente da variação percentual de novos casos em 14 dias.

Até a 14ª semana epidemiológica de 2021 foram confirmados em Minas Gerais 4.266 casos de residentes de fora do Estado, perfazendo um total de casos de Covid-19 confirmados em Minas Gerais de 1.220.638.

NA = não se aplica ou sem informação.

2.6 – Macrorregião Leste

A Macrorregião Lesteregistrou o terceiro maior incremento relativo no número médio de novos casos de Covid-19 em 14 dias. O número médio de novos registros da doença (dado pela média móvel de sete dias) no dia 10 de abril de 2021 (14ª semana epidemiológica) na Macrorregião foi 362. Como duas semanas antes o quantitativo havia sido de 276, houve aumento de 30,9% (Figura 7). Portanto, a Macrorregião mostra tendência de alta no número de novos casos. No acumulado das semanas epidemiológicas consideradas, o estoque de casos passou de 37.491 (12ª) para 40.008 (13ª) e 42.539 (14ª) – variação de 6,7% e 6,3%, nessa ordem – incrementos superiores às médias estaduais.

Figura 7. Evolução do número diário de novos casos de Covid-19 e média móvel de 7 dias – Macrorregião**Leste**

Fonte: SIVEP-Gripe, ESUS, GAL, Laboratórios Privados, Farmácias Privadas, acesso em 10/04/2021.

Os municípios de Governador Valadares (49,3%), Mantena (6,0%) e Aimorés (3,6%) registraram o maior volume de casos até a 14ª semana, ao passo que Cuparaque, Nova Belém e Coroacios menores acumulados - não responderam por 0,8% cada do total de casos.

Entre os municípios selecionados, os maiores incrementos no número de novos infectados, no período de 14 dias, ocorreram em Frei Inocência, Pechanha e Alvarenga, ao passo que os decrementos mais expressivos foram observados em Santa Maria do Suaçuí, Aimorés e São João Evangelista (Tabela 10).

Em Governador Valadares, entre a 12ª e a 13ª semana, o número de casos saltou de 18.637 para 19.964 (incremento de 7,1%). Nos últimos sete dias foi para 20.993 (acréscimo de 5,2%). A média móvel de novos registros aumentou 8,0% em 14 dias (estável).

Em Mantena, não houve crescimento do número de registros da doença entre a 12ª e 13ª semana. Entre a 13ª e a 14ª o incremento foi de 17,8%. A média móvel de novos registros elevou-se 127,1% em 14 dias (em alta).

Aimorés terceiro município com o maior acumulado de infectados da Macrorregião, registrou 1.560 casos de Covid-19 na 14ª semana epidemiológica, com taxas de variação de 5,7% entre a 12ª e 13ª e 3,1% entre 13ª e 14ª semana.

Resplendor, na quarta posição, apresentou acréscimo de 5,4% no número acumulado de registros nos últimos sete dias (de 1.403 para 1.479). O número médio de novos casos em 14 dias sofreu aumento de 35,7% (em alta).

Do grupo dos 25 municípios com maior número acumulado de registros, Itueta (141,2) e Santa Rita

do Itueto (140,7) tiveram os maiores números de casos por mil habitantes, enquanto Tarumirim (24,5) e Água Boa (25,7) os menores.

Tabela 10. Distribuição de casos acumulados de Covid-19 e média móvel de 7 dias dos 25 municípios com maior número de notificações – Semanas epidemiológicas 12ª, 13ª e 14ª – Macrorregião Leste

Municípios	População	Casos por mil	Número acumulado de casos					Média móvel de 7 dias				10/04/2021
			Semana			Variação (%)		Semana			Variação em 14 dias (%)	
			Até a 12ª	Até a 13ª	Até a 14ª	13ª sobre 12ª	14ª sobre 13ª	12ª	13ª	14ª		
Governador Valadares	281.046	74,7	18.637	19.964	20.993	7,1	5,2	953	1327	1029	8,0	Estável
Mantena	27.647	92,5	2.170	2.170	2.556	0,0	17,8	170	0	386	127,1	Em alta
Aimorés	25.141	62,1	1.432	1.513	1.560	5,7	3,1	101	81	47	-53,5	Em baixa
Resplendor	17.396	85,0	1.318	1.403	1.479	6,4	5,4	56	85	76	35,7	Em alta
Conselheiro Pena	22.949	43,7	911	959	1.002	5,3	4,5	22	48	43	95,5	Em alta
Itueta	6.063	141,2	784	825	856	5,2	3,8	32	41	31	-3,1	Estável
Santa Rita do Itueto	5.457	140,7	723	741	768	2,5	3,6	10	18	27	170,0	Em alta
Santa Maria do Suaçuí	14.611	51,3	712	738	750	3,7	1,6	28	26	12	-57,1	Em baixa
Itabirinha	11.576	61,9	654	680	717	4,0	5,4	26	26	37	42,3	Em alta
São João Evangelista	15.767	36,5	523	559	575	6,9	2,9	31	36	16	-48,4	Em baixa
São João do Manteninha	5.918	94,0	423	482	556	13,9	15,4	59	59	74	25,4	Em alta
Frei Inocêncio	9.664	56,0	468	497	541	6,2	8,9	5	29	44	780,0	Em alta
Itanhomi	12.244	41,9	454	485	513	6,8	5,8	13	31	28	115,4	Em alta
Engenheiro Caldas	11.202	44,9	386	453	503	17,4	11,0	22	67	50	127,3	Em alta
Mendes Pimentel	6.446	76,8	432	478	495	10,6	3,6	16	46	17	6,3	Estável
Peçanha	17.537	26,0	405	421	456	4,0	8,3	5	16	35	600,0	Em alta
Alpercata	7.436	54,7	337	383	407	13,6	6,3	0	46	24	NA	NA
Galiléia	6.790	52,7	336	336	358	0,0	6,5	24	0	22	-8,3	Estável
Tarumirim	14.302	24,5	320	320	350	0,0	9,4	10	0	30	200,0	Em alta
Água Boa	13.523	25,7	261	328	348	25,7	6,1	10	67	20	100,0	Em alta
Alvarenga	3.844	89,0	335	336	342	0,3	1,8	1	1	6	500,0	Em alta
Sardoá	6.361	53,8	246	295	342	19,9	15,9	14	49	47	235,7	Em alta
Coroaci	9.943	32,6	280	298	324	6,4	8,7	8	18	26	225,0	Em alta
Nova Belém	3.128	102,6	257	299	321	16,3	7,4	25	42	22	-12,0	Estável
Cuparaque	5.005	63,3	269	285	317	5,9	11,2	27	16	32	18,5	Em alta
Macrorregião	692.191	61,5	37.491	40.008	42.539	6,7	6,3	276	360	362	30,9	Em alta
Minas Gerais	21.292.666	57,1	1.089.273	1.149.260	1.216.372	5,5	5,8	9.939	8.570	9.587	-3,5	Estável

Fonte: SIVEP-Gripe, ESUS, GAL, Laboratórios Privados, Farmácias Privadas, acesso em 10/04/2021.

Nota: Dados organizados em ordem decrescente da variação percentual de novos casos em 14 dias.

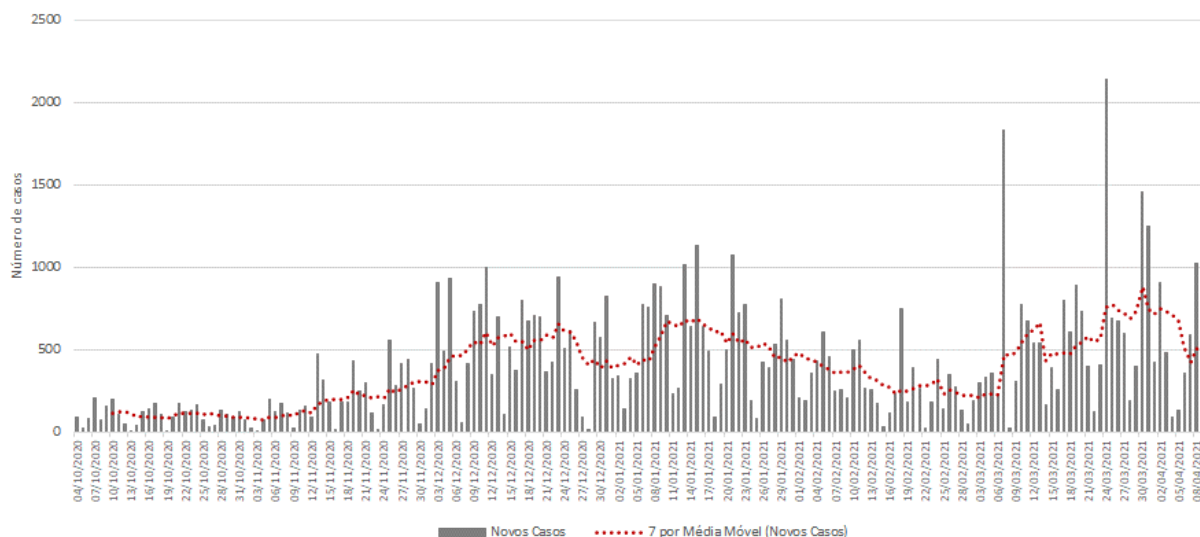
Até a 14ª semana epidemiológica de 2021 foram confirmados em Minas Gerais 4.266 casos de residentes de fora do Estado, perfazendo um total de casos de Covid-19 confirmados em Minas Gerais de 1.220.638.

NA = não se aplica ou sem informação.

2.7- Macrorregião Sudeste

Entre as Macrorregiões de Saúde de Minas Gerais com diminuição no número de novos registros de Covid-19 em 14 dias, a Sudeste registrou a segunda maior queda. O número médio de novos registros da doença (dado pela média móvel de sete dias) no dia 10 de abril de 2021 (14ª semana epidemiológica) na Macrorregião foi 533. Como duas semanas antes o quantitativo havia sido de 719, houve decréscimo de 25,8% (Figura 8). Portanto, a Macrorregião mostra tendência de queda no número de novos casos. No acumulado das semanas epidemiológicas consideradas, o estoque de casos passou de 84.218 (12ª) para 89.311 (13ª) e 93.042 (14ª) – variação de 6,0% e 4,2%, nessa ordem – incrementos superior e inferior às médias estaduais.

Figura 8. Evolução do número diário de novos casos de Covid-19 e média móvel de 7 dias – Macrorregião Sudeste



Fonte: SIVEP-Gripe, ESUS, GAL, Laboratórios Privados, Farmácias Privadas, acesso em 10/04/2021.

Os municípios de Juiz de Fora (27,1%), Ubá (10,0%) e Muriaé (9,1%) registraram o maior volume de casos até a semana 14ª semana, ao passo que Fervedouro, Tombos e Mirai os menores acumulados - não responderam por 0,9% cada do total de casos.

Dos 25 municípios selecionados, Mar de Espanha e Muriaé registraram as maiores incrementos relativos no número médio de novos casos nas duas últimas semanas, enquanto Eugenópolis, Leopoldina e Pirapetinga apresentaram as maiores quedas (Tabela 11).

Em Juiz de Fora, entre a 12ª e a 13ª semana, o número casos passou de 22.966 para 24.652 registros. Nos últimos sete dias foi para 25.218 (acréscimo de 7,3%).

Em Ubá, o crescimento do número de registros da doença foi de 8,7% entre a 12ª e 13ª semana e de 5,9% entre a 13ª e 14ª. A média móvel de novos registros diminuiu 36,5% em 14 dias (em baixa).

Muriaé, terceiro município com o maior acumulado de infectados da Macrorregião, registrou 8.496 casos de Covid-19 na 14ª semana epidemiológica, com taxas de variação de 2,1% e 5,1% entre a 12ª e 13ª semana e entre a 13ª e 14ª semana.

Cataguases, na quarta posição, teve acréscimo de 6,0% no número acumulado de registros nos últimos sete dias (de 3.802 para 4.032). O número médio de novos casos em 14 dias diminuiu em 9,8% (estável).

Do grupo dos 25 municípios com maior número acumulado de registros, Pirapetinga (172,1) e Tocantins (100,7) apresentaram os maiores números de casos por mil habitantes, enquanto Divino (38,5) e Santos Dumont (43,0) os menores.

Tabela 11. Distribuição de casos acumulados de Covid-19 e média móvel de 7 dias dos 25 municípios com maior número de notificações – Semanas epidemiológicas 12ª, 13ª e 14ª – Macrorregião Sudeste

Municípios	População	Casos por mil	Número acumulado de casos					Média móvel de 7 dias				10/04/2021
			Semana			Variação (%)		Semana			Variação em 14 dias (%)	
			Até a 12ª	Até a 13ª	Até a 14ª	13ª sobre 12ª	14ª sobre 13ª	12ª	13ª	14ª		
Juiz de Fora	573.285	44,0	22.966	24.652	25.218	7,3	2,3	688	1686	566	-17,7	Em baixa
Ubá	116.797	79,7	8.083	8.785	9.307	8,7	5,9	822	702	522	-36,5	Em baixa
Muriaé	109.392	77,7	7.919	8.086	8.496	2,1	5,1	133	167	410	208,3	Em alta
Cataguases	75.540	53,4	3.631	3.802	4.032	4,7	6,0	255	171	230	-9,8	Estável
Leopoldina	52.640	62,5	3.158	3.243	3.288	2,7	1,4	163	85	45	-72,4	Em baixa
Visconde do Rio Branco	42.965	61,2	2.406	2.541	2.630	5,6	3,5	145	135	89	-38,6	Em baixa
Além Paraíba	35.401	68,9	2.070	2.284	2.440	10,3	6,8	126	214	156	23,8	Em alta
Carangola	33.011	69,2	2.048	2.167	2.284	5,8	5,4	77	119	117	51,9	Em alta
Santos Dumont	46.421	43,0	1.656	1.852	1.994	11,8	7,7	104	196	142	36,5	Em alta
Espera Feliz	25.122	74,6	1.712	1.803	1.875	5,3	4,0	41	91	72	75,6	Em alta
Pirapetinga	10.772	172,1	1.643	1.780	1.854	8,3	4,2	162	137	74	-54,3	Em baixa
Tocantins	16.715	100,7	1.381	1.553	1.684	12,5	8,4	122	172	131	7,4	Estável
São João Nepomuceno	26.447	54,4	1.376	1.406	1.439	2,2	2,3	24	30	33	37,5	Em alta
Matias Barbosa	14.548	84,6	1.085	1.177	1.231	8,5	4,6	66	92	54	-18,2	Em baixa
Rio Pomba	17.959	60,0	955	1.034	1.078	8,3	4,3	44	79	44	0,0	Estável
Piraúba	10.759	95,8	797	906	1.031	13,7	13,8	251	109	125	-50,2	Em baixa
Ervália	18.958	51,2	812	900	971	10,8	7,9	118	88	71	-39,8	Em baixa
Astolfo Dutra	14.270	67,1	891	924	957	3,7	3,6	49	33	33	-32,7	Em baixa
Mar de Espanha	12.901	65,0	772	790	838	2,3	6,1	13	18	48	269,2	Em alta
Bicas	14.554	57,3	739	776	834	5,0	7,5	41	37	58	41,5	Em alta
Eugenópolis	11.330	68,4	775	775	775	0,0	0,0	533	0	0	-100,0	Em baixa
Divino	19.976	38,5	656	735	769	12,0	4,6	40	79	34	-15,0	Estável
Mirai	15.111	50,8	768	768	768	0,0	0,0	0	0	0	NA	NA
Tombos	7.850	93,9	709	726	737	2,4	1,5	12	17	11	-8,3	Estável
Fervedouro	11.054	63,4	650	668	701	2,8	4,9	27	18	33	22,2	Em alta
Macrorregião	1.685.436	55,2	84.218	89.311	93.042	6,0	4,2	719	728	533	-25,8	Em baixa
Minas Gerais	21.292.666	57,1	1.089.273	1.149.260	1.216.372	5,5	5,8	9.939	8.570	9.587	-3,5	Estável

Fonte: SIVEP-Gripe, ESUS, GAL, Laboratórios Privados, Farmácias Privadas, acesso em 10/04/2021.

Nota: Dados organizados em ordem decrescente da variação percentual de novos casos em 14 dias.

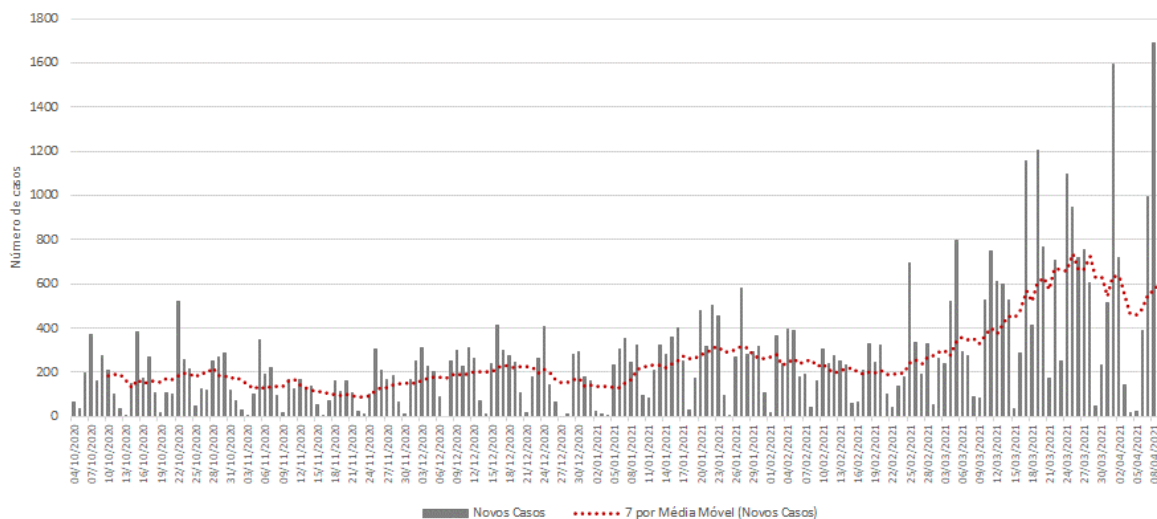
Até a 14ª semana epidemiológica de 2021 foram confirmados em Minas Gerais 4.266 casos de residentes de fora do Estado, perfazendo um total de casos de Covid-19 confirmados em Minas Gerais de 1.220.638.

NA = não se aplica ou sem informação.

2.8 – Macrorregião Norte

Entre as cinco Macrorregiões de Saúde com aumento no número de novos casos de Covid-19 em 14 dias, a Norteficou em quarto lugar. O número médio de novos registros da doença (dado pela média móvel de sete dias) no dia 10 de abril de 2021 (14ª semana epidemiológica) na Macrorregião foi 678. Como duas semanas antes o quantitativo havia sido de 663, houve aumento de 2,3% (Figura 9). Portanto, a Macrorregião mostra tendência de estabilidade no número de novos casos. No acumulado das semanas epidemiológicas consideradas, o estoque de casos passou de 60.015 (12ª) para 63.865 (13ª) e 68.614 (14ª) – variação de 6,4% e 7,4%, nessa ordem – incrementos superiores às médias estaduais.

Figura 9. Evolução do número diário de novos casos de Covid-19 e média móvel de 7 dias – Macrorregião Norte



Fonte: SIVEP-Gripe, ESUS, GAL, Laboratórios Privados, Farmácias Privadas, acesso em 10/04/2021.

Os municípios de Montes Claros (41,4%), Janaúba (5,0%) e Pirapora (4,6%) registraram o maior volume de casos até a 14ª semana, ao passo que Coração de Jesus, São João da Ponte e Capitão Enéasos menores acumulados - não responderam por 0,9% cada do total de casos.

Entre os municípios selecionados, São João da Ponte, São Francisco e Brasília de Minas registraram os maiores incrementos no contingente de casos de Covid-19 no período de 14 dias. As maiores quedas ocorreram em Coração de Jesus e Várzea da Palma (Tabela 12).

Em Montes Claros, entre a 12ª e a 13ª semana, o número de casos saltou de 25.050 para 26.824 (incremento de 7,1%). Nos últimos sete dias foi para 28.451 (acréscimo de 6,1%). A média móvel de novos registros diminuiu 23,6% em 14 dias (em baixa).

Em Janaúba, o crescimento do número de registros da doença foi de 5,5% entre a 12ª e 13ª semana e de 5,3% entre a 13ª e 14ª. A média móvel de novos registros aumentou 17,7% em 14 dias (em alta).

Pirapora, terceiro município com o maior acumulado de infectados da Macrorregião, registrou 3.158 casos de Covid-19 na 14ª semana epidemiológica, com taxas de variação de 5,2% e 3,1%, respectivamente, entre a 12ª e 13ª semana e entre 13ª e 14ª semana.

Taiobeiras, na quarta posição, não teve acréscimo de novos casos entre a 12ª e 13ª e entre a 13ª e 14ª sofreu incremento de 21,8%. O número médio de novos casos em 14 dias aumentou em 67,3% (em alta).

Do grupo dos 25 municípios com maior número acumulado de registros, Montes Claros (68,8) e Taiobeiras (57,4) apresentaram os maiores números de casos por mil habitantes, enquanto São Francisco (14,8) e Coração de Jesus (16,9) os menores.

Tabela 12. Distribuição de casos acumulados de Covid-19 e média móvel de 7 dias dos 25 municípios com maior número de notificações – Semanas epidemiológicas 12^a, 13^a e 14^a –Macrorregião Norte

Municípios	População	Casos por mil	Número acumulado de casos					Média móvel de 7 dias				10/04/2021
			Semana			Variação (%)		Semana			Variação em 14 dias (%)	
			Até a 12 ^a	Até a 13 ^a	Até a 14 ^a	13 ^a sobre 12 ^a	14 ^a sobre 13 ^a	12 ^a	13 ^a	14 ^a		
Montes Claros	413.487	68,8	25.050	26.824	28.451	7,1	6,1	2129	1774	1627	-23,6	Em baixa
Janaúba	72.018	48,0	3.113	3.285	3.458	5,5	5,3	147	172	173	17,7	Em alta
Pirapora	56.640	55,8	2.912	3.063	3.158	5,2	3,1	107	151	95	-11,2	Estável
Taiobeiras	34.397	57,4	1.621	1.621	1.974	0,0	21,8	211	0	353	67,3	Em alta
Salinas	41.699	42,8	1.106	1.106	1.785	0,0	61,4	0	0	679	NA	NA
Várzea da Palma	39.803	43,7	1.739	1.739	1.739	0,0	0,0	118	0	0	-100,0	Em baixa
Bocaiúva	50.256	31,0	1.316	1.464	1.559	11,2	6,5	134	148	95	-29,1	Em baixa
Porteirinha	37.864	39,2	1.370	1.394	1.485	1,8	6,5	61	24	91	49,2	Em alta
Januária	67.852	21,2	1.131	1.271	1.436	12,4	13,0	148	140	165	11,5	Estável
Jaíba	39.388	34,4	1.177	1.227	1.356	4,2	10,5	116	50	129	11,2	Estável
São João do Paraíso	23.709	53,8	1.186	1.214	1.275	2,4	5,0	43	28	61	41,9	Em alta
Espínosa	31.610	35,5	1.042	1.090	1.121	4,6	2,8	60	48	31	-48,3	Em baixa
Monte Azul	20.696	51,1	1.003	1.038	1.058	3,5	1,9	45	35	20	-55,6	Em baixa
Manga	18.226	54,4	794	904	992	13,9	9,7	139	110	88	-36,7	Em baixa
São Francisco	56.477	14,8	711	776	838	9,1	8,0	23	65	62	169,6	Em alta
Rio Pardo de Minas	31.045	26,3	699	774	816	10,7	5,4	63	75	42	-33,3	Em baixa
Buritizero	28.121	28,3	707	752	795	6,4	5,7	43	45	43	0,0	Estável
Montalvânia	14.747	50,7	613	689	748	12,4	8,6	68	76	59	-13,2	Estável
Brasília de Minas	32.405	22,7	621	642	736	3,4	14,6	47	21	94	100,0	Em alta
Francisco Sá	26.369	26,5	653	684	698	4,7	2,0	30	31	14	-53,3	Em baixa
Mato Verde	12.412	51,7	601	617	642	2,7	4,1	40	16	25	-37,5	Em baixa
Varzelândia	19.305	31,1	516	555	601	7,6	8,3	59	39	46	-22,0	Em baixa
Capitão Enéas	15.313	37,0	371	476	566	28,3	18,9	46	105	90	95,7	Em alta
São João da Ponte	25.098	18,0	412	421	452	2,2	7,4	5	9	31	520,0	Em alta
Coração de Jesus	26.611	16,9	390	451	451	15,6	0,0	27	61	0	-100,0	Em baixa
Macrorregião	1.692.733	40,5	60.015	63.865	68.614	6,4	7,4	663	550	678	2,3	Estável
Minas Gerais	21.292.666	57,1	1.089.273	1.149.260	1.216.372	5,5	5,8	9.939	8.570	9.587	-3,5	Estável

Fonte: SIVEP-Gripe, ESUS, GAL, Laboratórios Privados, Farmácias Privadas, acesso em 10/04/2021.

Nota: Dados organizados em ordem decrescente da variação percentual de novos casos em 14 dias.

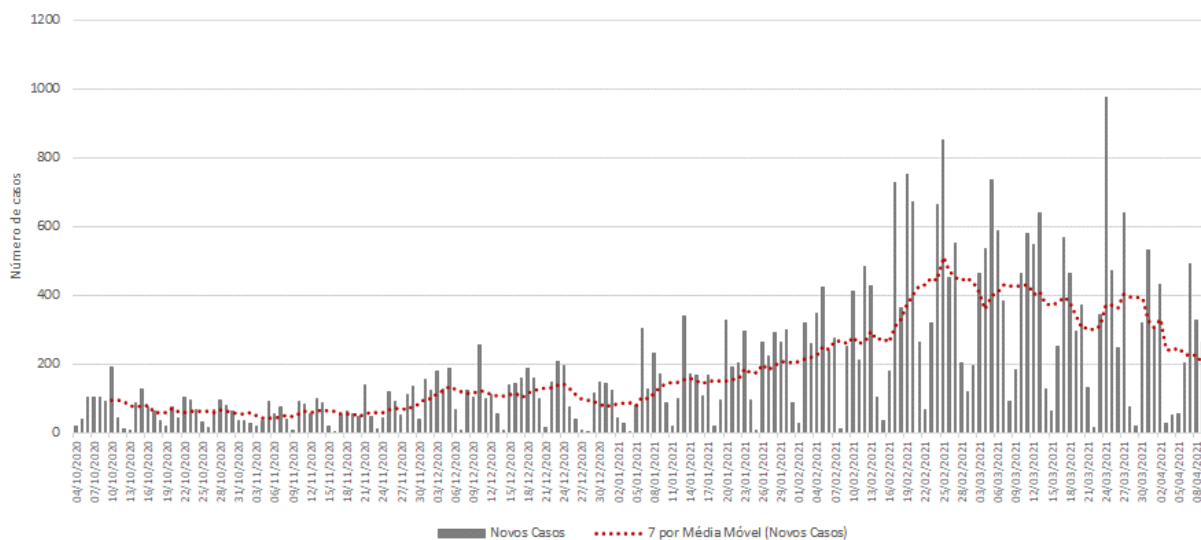
Até a 14^a semana epidemiológica de 2021 foram confirmados em Minas Gerais 4.266 casos de residentes de fora do Estado, perfazendo um total de casos de Covid-19 confirmados em Minas Gerais de 1.220.638.

NA = não se aplica ou sem informação.

2.9 – Macrorregião Noroeste

A Macrorregião Noroeste registrou a maior queda no número médio de novos casos de Covid-19 em 14 dias. A média de novos registros da doença (dado pela média móvel de sete dias) no dia 10 de abril de 2021 (14^a semana epidemiológica) na Macrorregião foi 237. Como duas semanas antes o quantitativo havia sido de 403, houve decréscimo de 41,3% (Figura 10). Portanto, a Macrorregião mostra tendência de quedano número de novos casos.No acumulado das semanas epidemiológicas consideradas, o estoque de casos passou de 45.270 (12^a) para 46.977(13^a) e 48.633 (14^a) – variação de 3,8% e 3,5%, nessa ordem – incrementos inferiores às médias estaduais.

Figura 10. Evolução do número diário de novos casos de Covid-19 e média móvel de 7 dias – Macrorregião Noroeste



Fonte: SIVEP-Gripe, ESUS, GAL, Laboratórios Privados, Farmácias Privadas, acesso em 10/04/2021.

Os municípios de Patos de Minas (25,8%), Unai (17,5%) e Paracatu (12,7%) registraram o maior volume de casos até a 14ª semana, ao passo que Cabeceira Grande, São Gonçalo do Abaeté e Riachinhos menores acumulados - não responderam por 0,6% cada do total de casos.

Entre os municípios selecionados, Bonfinópolis de Minas, Brasilândia de Minas e Buritis lideraram o aumento dos novos casos, no período de 14 dias. As maiores quedas ocorreram em Varjão de Minas, Tiros e Arinos (Tabela 13).

Em Patos de Minas, entre a 12ª e a 13ª semana, o número de casos saltou de 12.002 para 12.296 (incremento de 2,4%). Nos últimos sete dias foi para 12.572 (acréscimo de 2,2%). A média móvel de novos registros diminuiu 39,2% em 14 dias (em baixa).

Em Unai, o crescimento do número de registros da doença foi de 8,0% entre a 12ª e 13ª semana e de 5,4% entre a 13ª e 14ª. A média móvel de novos registros diminuiu 36,2% em 14 dias (em baixa).

Paracatu, terceiro município com o maior acumulado de infectados da Macrorregião, registrou 6.189 casos de Covid-19 na 14ª semana epidemiológica, com taxas de variação de 3,5% e 4,9%, respectivamente, entre a 12ª e 13ª semana e entre 13ª e 14ª semana.

João Pinheiro, na quarta posição, apresentou acréscimo de 5,2% no número acumulado de registros nos últimos sete dias (de 3.078 para 3.237). O número médio de novos casos em 14 dias sofreu decréscimo de 69,7% (em baixa).

Do grupo dos 25 municípios com maior número acumulado de registros, Vazante (111,7) e Rio Paranaíba (103,0) apresentaram os maiores números de casos por mil habitantes, enquanto Arinos (18,6) e Chapada Gaúcha (27,8) os menores.

Tabela 13. Distribuição de casos acumulados de Covid-19 e média móvel de 7 dias dos 25 municípios com maior número de notificações – Semanas epidemiológicas 12ª, 13ª e 14ª – Macrorregião Noroeste

Municípios	População	Casos por mil	Número acumulado de casos					Média móvel de 7 dias				10/04/2021
			Semana			Variação (%)		Semana			Variação em 14 dias (%)	
			Até a 12ª	Até a 13ª	Até a 14ª	13ª sobre 12ª	14ª sobre 13ª	12ª	13ª	14ª		
Patos de Minas	153.585	81,9	12.002	12.296	12.572	2,4	2,2	454	294	276	-39,2	Em baixa
Unai	84.930	100,3	7.479	8.077	8.515	8,0	5,4	687	598	438	-36,2	Em baixa
Paracatu	93.862	65,9	5.702	5.901	6.189	3,5	4,9	372	199	288	-22,6	Em baixa
João Pinheiro	47.726	67,8	2.947	3.078	3.237	4,4	5,2	525	131	159	-69,7	Em baixa
Vazante	20.642	111,7	2.251	2.281	2.306	1,3	1,1	71	30	25	-64,8	Em baixa
São Gotardo	35.782	64,4	2.229	2.274	2.305	2,0	1,4	32	45	31	-3,1	Estável
Carmo do Paranaíba	30.334	58,3	1.703	1.729	1.767	1,5	2,2	108	26	38	-64,8	Em baixa
Lagoa Formosa	18.111	91,9	1.625	1.635	1.665	0,6	1,8	37	10	30	-18,9	Em baixa
Rio Paranaíba	12.335	103,0	1.239	1.252	1.271	1,0	1,5	28	13	19	-32,1	Em baixa
Buritit	25.013	43,6	898	986	1.091	9,8	10,6	52	88	105	101,9	Em alta
Serra do Salitre	11.668	74,0	823	840	863	2,1	2,7	28	17	23	-17,9	Em baixa
Brasilândia de Minas	16.748	46,9	710	742	785	4,5	5,8	21	32	43	104,8	Em alta
Lagoa Grande	9.608	70,6	645	660	678	2,3	2,7	46	15	18	-60,9	Em baixa
Guimarânia	8.105	77,0	595	611	624	2,7	2,1	12	16	13	8,3	Estável
Presidente Olegário	19.627	30,1	563	578	591	2,7	2,2	33	15	13	-60,6	Em baixa
Varjão de Minas	7.138	65,8	442	470	470	6,3	0,0	67	28	0	-100,0	Em baixa
Chapada Gaúcha	13.953	27,8	332	361	388	8,7	7,5	44	29	27	-38,6	Em baixa
Arinos	17.862	18,6	294	311	332	5,8	6,8	71	17	21	-70,4	Em baixa
Bonfinópolis de Minas	5.444	60,6	296	318	330	7,4	3,8	3	22	12	300,0	Em alta
Guarda-Mor	6.569	47,8	303	307	314	1,3	2,3	15	4	7	-53,3	Em baixa
Lagamar	7.600	41,1	304	307	312	1,0	1,6	9	3	5	-44,4	Em baixa
Tiros	6.424	43,6	259	275	280	6,2	1,8	17	16	5	-70,6	Em baixa
Riachinho	8.134	32,9	243	259	268	6,6	3,5	17	16	9	-47,1	Em baixa
São Gonçalo do Abaeté	8.459	29,8	221	235	252	6,3	7,2	13	14	17	30,8	Em alta
Cabeceira Grande	6.988	32,2	207	212	225	2,4	6,1	31	5	13	-58,1	Em baixa
Macrorregião	710.130	68,5	45.270	46.977	48.633	3,8	3,5	403	244	237	-41,3	Em baixa
Minas Gerais	21.292.666	57,1	1.089.273	1.149.260	1.216.372	5,5	5,8	9.939	8.570	9.587	-3,5	Estável

Fonte: SIVEP-Gripe, ESUS, GAL, Laboratórios Privados, Farmácias Privadas, acesso em 10/04/2021.

Nota: Dados organizados em ordem decrescente da variação percentual de novos casos em 14 dias.

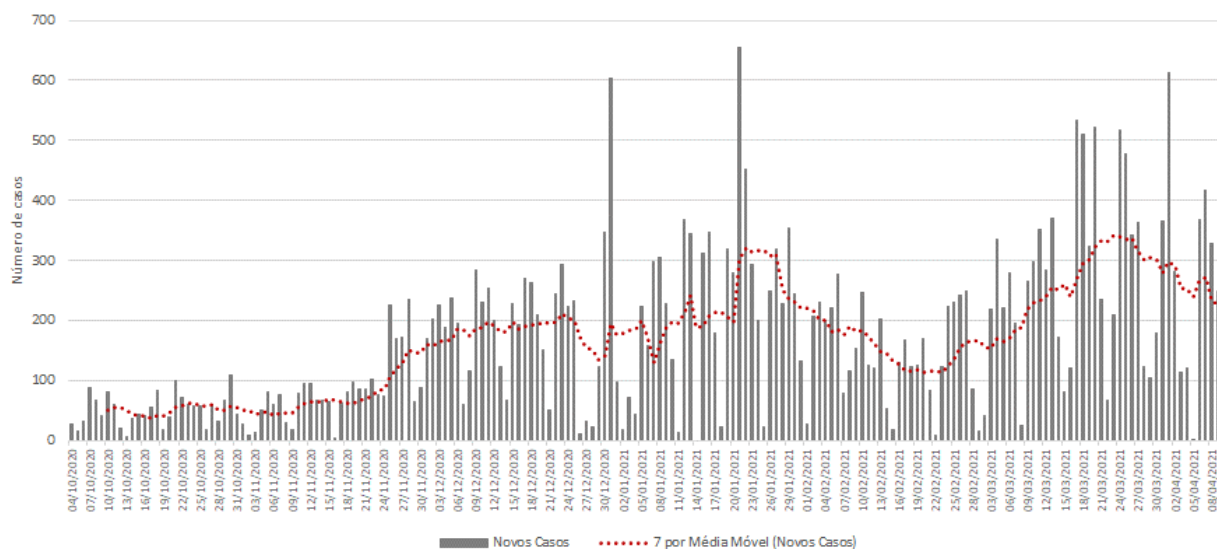
Até a 14ª semana epidemiológica de 2021 foram confirmados em Minas Gerais 4.266 casos de residentes de fora do Estado, perfazendo um total de casos de Covid-19 confirmados em Minas Gerais de 1.220.638.

NA = não se aplica ou sem informação.

2.10 – Macrorregião Leste do Sul

Entre as nove Macrorregiões de Saúde do estado com queda no número médio de notificações de novos casos de Covid-19 em 14 dias, a Leste do Sul ficou na quinta posição. O número médio de novos registros da doença (dado pela média móvel de sete dias) no dia 10 de abril de 2021 (14ª semana epidemiológica) na Macrorregião foi 252. Como duas semanas antes o quantitativo havia sido de 316, houve diminuição de 20,3% (Figura 11). Portanto, a Macrorregião mostra tendência de queda no número de novos casos. No acumulado das semanas epidemiológicas consideradas, o estoque de casos passou de 35.267 (12ª) para 37.048 (13ª) e 38.810 (14ª) – variação de 5,1% e 4,8%, nessa ordem – incrementos inferiores às médias estaduais.

Figura 11. Evolução do número diário de novos casos de Covid-19 e média móvel de 7 dias – Macrorregião Leste do Sul



Fonte: SIVEP-Gripe, ESUS, GAL, Laboratórios Privados, Farmácias Privadas, acesso em 10/04/2021.

Os municípios de Viçosa (13,2%), Manhuaçu (12,6%) e Ponte Nova (12,4%) registraram o maior volume de casos até a 14ª semana, ao passo que Pocrane, Teixeira e Alvinópolis os menores acumulados.

Entre os municípios selecionados, os mais elevados incrementos no número de novos casos de Covid-19, em 14 dias, foram observados em Urucânia, Santana do Manhuaçu e Manhumirim, enquanto as maiores quedas em Teixeras, Chalé e Simonésia (Tabela 14).

Em Viçosa, entre a 12ª e a 13ª semana, o número de casos saltou de 4.440 para 4.726 (incremento de 6,4%). Nos últimos sete dias foi para 5.155 (acréscimo de 9,1%). A média móvel de novos registros cresceu 42,5% em 14 dias (em alta).

Em Manhuaçu, o crescimento do número de registros da doença foi de 4,4% entre a 12ª e 13ª semana e de 1,8% entre a 13ª e 14ª. A média móvel de novos registros diminuiu 32,3% em 14 dias (em baixa).

Ponte Nova, terceiro município com o maior acumulado de infectados da Macrorregião, registrou 4.831 casos de Covid-19 na 14ª semana epidemiológica, com taxas de variação de 5,3% e 4,9%, respectivamente, entre a 12ª e 13ª semana e entre a 13ª e 14ª semana.

Lajinha, na quarta posição, apresentou acréscimo de 1,1% no número acumulado de registros nos últimos sete dias. O número médio de novos casos em 14 dias sofreu decréscimo de 20,0% (em baixa).

Do grupo dos 25 municípios com maior número acumulado de registros, Durandé (106,4) e Lajinha (100,1) tiveram os maiores números de casos por mil habitantes, enquanto Alvinópolis (29,5) e Simonésia (35,4) os menores.

Tabela 14. Distribuição de casos acumulados de Covid-19 e média móvel de 7 dias dos 25 municípios com maior número de notificações – Semanas epidemiológicas 12^a, 13^a e 14^a –Macrorregião Leste do Sul

Municípios	População	Casos por mil	Número acumulado de casos					Média móvel de 7 dias				10/04/2021
			Semana			Variação (%)		Semana			Variação em 14 dias (%)	
			Até a 12 ^a	Até a 13 ^a	Até a 14 ^a	13 ^a sobre 12 ^a	14 ^a sobre 13 ^a	12 ^a	13 ^a	14 ^a		
Viçosa	79.388	64,9	4.440	4.726	5.155	6,4	9,1	301	286	429	42,5	Em alta
Manhuaçu	91.169	53,6	4.600	4.803	4.891	4,4	1,8	130	203	88	-32,3	Em baixa
Ponte Nova	59.875	80,7	4.372	4.604	4.831	5,3	4,9	438	232	227	-48,2	Em baixa
Lajinha	19.918	100,1	1.928	1.950	1.994	1,1	2,3	55	22	44	-20,0	Em baixa
Raul Soares	23.711	72,5	1.487	1.614	1.719	8,5	6,5	182	127	105	-42,3	Em baixa
Ipanema	20.000	81,6	1.489	1.537	1.632	3,2	6,2	114	48	95	-16,7	Em baixa
Manhumirim	22.802	55,9	1.223	1.245	1.274	1,8	2,3	18	22	29	61,1	Em alta
Mutum	26.961	40,8	1.042	1.070	1.099	2,7	2,7	36	28	29	-19,4	Em baixa
Durandé	7.870	106,4	762	802	837	5,2	4,4	70	40	35	-50,0	Em baixa
Matipó	19.005	43,3	760	783	822	3,0	5,0	61	23	39	-36,1	Em baixa
Abre Campo	13.444	58,7	660	730	789	10,6	8,1	83	70	59	-28,9	Em baixa
Rio Casca	13.473	57,2	674	717	770	6,4	7,4	70	43	53	-24,3	Em baixa
Santa Margarida	16.302	46,0	730	740	750	1,4	1,4	19	10	10	-47,4	Em baixa
Urucânia	10.345	72,4	664	722	749	8,7	3,7	14	58	27	92,9	Em alta
Simonésia	19.736	35,4	681	684	698	0,4	2,0	30	3	14	-53,3	Em baixa
São João do Manhuaçu	11.674	48,3	532	547	564	2,8	3,1	24	15	17	-29,2	Em baixa
Santana do Manhuaçu	8.667	63,2	517	518	548	0,2	5,8	17	1	30	76,5	Em alta
Chalé	5.699	89,5	491	504	510	2,6	1,2	17	13	6	-64,7	Em baixa
Alto Jequitibá	8.301	59,0	453	472	490	4,2	3,8	14	19	18	28,6	Em alta
Caputira	9.308	51,5	416	454	479	9,1	5,5	22	38	25	13,6	Estável
Porto Firme	11.348	40,0	421	432	454	2,6	5,1	29	11	22	-24,1	Em baixa
Guaraciaba	10.315	43,9	416	439	453	5,5	3,2	14	23	14	0,0	Estável
Alvinópolis	15.169	29,5	394	427	447	8,4	4,7	35	33	20	-42,9	Em baixa
Teixeiras	11.670	35,2	411	411	411	0,0	0,0	54	0	0	-100,0	Em baixa
Pocrane	8.359	40,3	306	326	337	6,5	3,4	17	20	11	-35,3	Em baixa
Macrorregião	697.476	55,6	35.267	37.048	38.810	5,1	4,8	316	254	252	-20,3	Em baixa
Minas Gerais	21.292.666	57,1	1.089.273	1.149.260	1.216.372	5,5	5,8	9.939	8.570	9.587	-3,5	Estável

Fonte: SIVEP-Gripe, ESUS, GAL, Laboratórios Privados, Farmácias Privadas, acesso em 10/04/2021.

Nota: Dados organizados em ordem decrescente da variação percentual de novos casos em 14 dias.

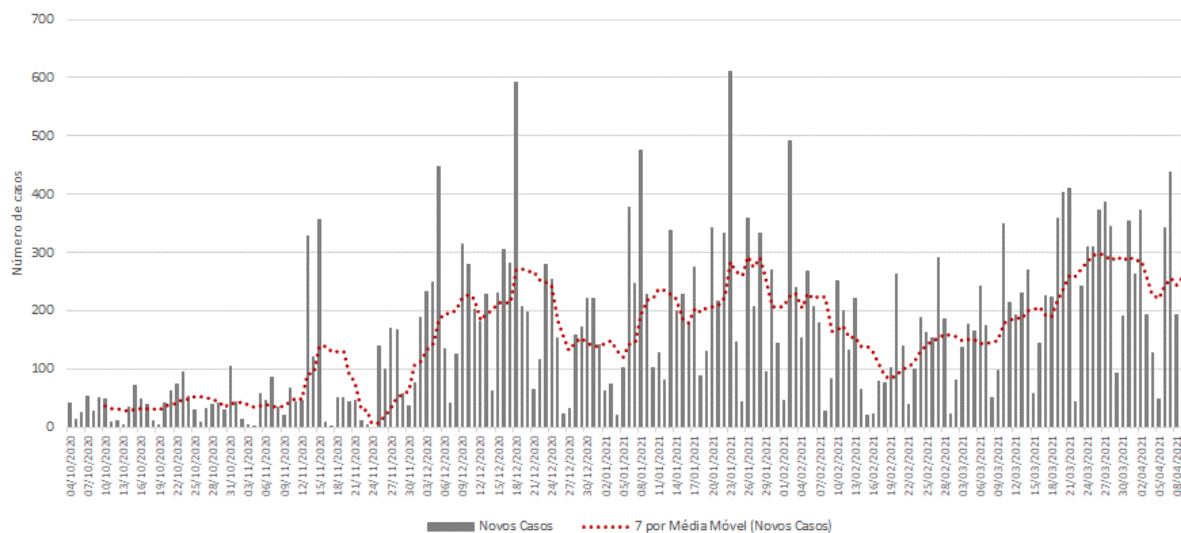
Até a 14^a semana epidemiológica de 2021 foram confirmados em Minas Gerais 4.266 casos de residentes de fora do Estado, perfazendo um total de casos de Covid-19 confirmados em Minas Gerais de 1.220.638.

NA = não se aplica ou sem informação.

2.11 – Macrorregião Nordeste

Entre as Macrorregiões de Saúde com diminuição no número médio de notificações de novos casos de Covid-19 em 14 dias, a Nordeste ficou em nono lugar. A média de novos registros da doença (dado pela média móvel de sete dias) no dia 10 de março de 2021 (14^a semana epidemiológica) na Macrorregião foi 282. Como duas semanas antes o quantitativo havia sido de 297, houve decremento de 4,9% (Figura 12). Portanto, a Macrorregião mostra tendência de estabilidade no número de novos casos. No acumulado das semanas epidemiológicas consideradas, o estoque de casos passou de 36.280 (12^a) para 38.088 (13^a) e 40.062 (14^a) – variação de 5,0% e 5,2%, nessa ordem – inferiores às médias estaduais.

Figura 12. Evolução do número diário de novos casos de Covid-19 e média móvel de 7 dias – Macrorregião Nordeste



Fonte: SIVEP-Gripe, ESUS, GAL, Laboratórios Privados, Farmácias Privadas, acesso em 10/04/2021.

Os municípios de Teófilo Otoni (22,7%), Nanuque (7,5%) e Almenara (7,2%) registraram o maior volume de casos até a 14ª semana, ao passo que Novo Oriente de Minas, Catuji e Joáima, os menores acumulados - não responderam por 1,1% cada do total de casos.

Entre os municípios selecionados, os que tiveram maiores incrementos no número de novos casos da doença, no intervalo de 14 dias, foram Itambacuri, Pedra Azul e Novo Oriente de Minas. As maiores quedas ocorreram em Santo Antônio do Jacinto, Almenara e Joáima (Tabela 15).

Em Teófilo Otoni, entre a 12ª e a 13ª semana, o número de casos saltou de 7.965 para 8.517 (incremento de 6,9%). Nos últimos sete dias foi para 9.105 (acréscimo de 6,9%). A média móvel de novos registros elevou-se 3,7% em 14 dias (estável).

Em Nanuque, o crescimento do número de registros da doença foi de 2,8% entre a 12ª e 13ª semana e de 2,2% entre a 13ª e 14ª. A média móvel de novos registros diminuiu 31,3% em 14 dias (em baixa).

Almenara, terceiro município com o maior acumulado de infectados da Macrorregião, não registrou novos casos de Covid-19 na 14ª semana epidemiológica. Na 12ª semana epidemiológica havia registrado 142 novos casos, o que representa decréscimo médio de 100,0% em 14 dias.

Em Carlos Chagas, na quarta posição, houve acréscimo de 7,4% no número acumulado de registros nos últimos sete dias (de 1.720 para 1.848). O número médio de novos casos em 14 dias sofreu decréscimo de 9,9% (estável).

Do grupo dos 25 municípios com maior número acumulado de registros, Carlos Chagas (99,0) e Bandeira (92,7) apresentaram os maiores números de casos por mil habitantes, enquanto Itambacuri (24,3)

e Joáima(27,3) os menores.

Tabela 15. Distribuição de casos acumulados de Covid-19 e média móvel de 7 dias dos 25 municípios com maior número de notificações – Semanas epidemiológicas 12ª, 13ª e 14ª – Macrorregião Nordeste

Municípios	População	Casos por mil	Número acumulado de casos					Média móvel de 7 dias				10/04/2021
			Semana			Variação (%)		Semana			Variação em 14 dias (%)	
			Até a 12ª	Até a 13ª	Até a 14ª	13ª sobre 12ª	14ª sobre 13ª	12ª	13ª	14ª		
Teófilo Otoni	140.937	64,6	7.965	8.517	9.105	6,9	6,9	567	552	588	3,7	Estável
Nanuque	40.665	74,2	2.871	2.950	3.016	2,8	2,2	96	79	66	-31,3	Em baixa
Almenara	42.143	68,6	2.741	2.893	2.893	5,5	0,0	142	152	0	-100,0	Em baixa
Carlos Chagas	18.674	99,0	1.578	1.720	1.848	9,0	7,4	142	142	128	-9,9	Estável
Novo Cruzeiro	31.335	42,3	1.248	1.274	1.325	2,1	4,0	73	26	51	-30,1	Em baixa
Jequitinhonha	25.474	40,5	955	955	1.032	0,0	8,1	0	0	77	NA	NA
Pedra Azul	24.329	41,1	953	966	999	1,4	3,4	16	13	33	106,3	Em alta
Itaobim	21.029	46,2	884	921	972	4,2	5,5	44	37	51	15,9	Em alta
Ataléia	12.678	75,5	862	900	957	4,4	6,3	52	38	57	9,6	Estável
Padre Paraíso	20.252	45,6	888	908	924	2,3	1,8	15	20	16	6,7	Estável
Jordânia	10.842	75,6	770	772	820	0,3	6,2	41	2	48	17,1	Em alta
Medina	20.759	39,5	770	804	820	4,4	2,0	40	34	16	-60,0	Em baixa
Malacacheta	18.602	42,5	679	736	791	8,4	7,5	60	57	55	-8,3	Estável
Carai	23.780	32,3	666	736	769	10,5	4,5	19	70	33	73,7	Em alta
Águas Formosas	19.247	37,1	665	700	714	5,3	2,0	70	35	14	-80,0	Em baixa
Poté	16.616	42,9	608	608	713	0,0	17,3	61	0	105	72,1	Em alta
Jacinto	12.323	56,9	645	667	701	3,4	5,1	30	22	34	13,3	Estável
Santo Antônio do Jacinto	11.604	56,8	659	659	659	0,0	0,0	14	0	0	-100,0	Em baixa
Rubim	10.256	59,8	558	591	613	5,9	3,7	42	33	22	-47,6	Em baixa
Itambacuri	23.209	24,3	463	463	563	0,0	21,6	26	0	100	284,6	Em alta
Machacalis	7.111	70,3	457	467	500	2,2	7,1	33	10	33	0,0	Estável
Bandeira	4.766	92,7	421	433	442	2,9	2,1	6	12	9	50,0	Em alta
Joáima	15.455	27,3	407	422	422	3,7	0,0	25	15	0	-100,0	Em baixa
Catuji	6.257	66,2	403	410	414	1,7	1,0	12	7	4	-66,7	Em baixa
Novo Oriente de Minas	10.778	36,7	326	354	396	8,6	11,9	24	28	42	75,0	Em alta
Macrorregião	834.540	48,0	36.280	38.088	40.062	5,0	5,2	297	258	282	-4,9	Estável
Minas Gerais	21.292.666	57,1	1.089.273	1.149.260	1.216.372	5,5	5,8	9.939	8.570	9.587	-3,5	Estável

Fonte: SIVEP-Gripe, ESUS, GAL, Laboratórios Privados, Farmácias Privadas, acesso em 10/04/2021.

Nota: Dados organizados em ordem decrescente da variação percentual de novos casos em 14 dias.

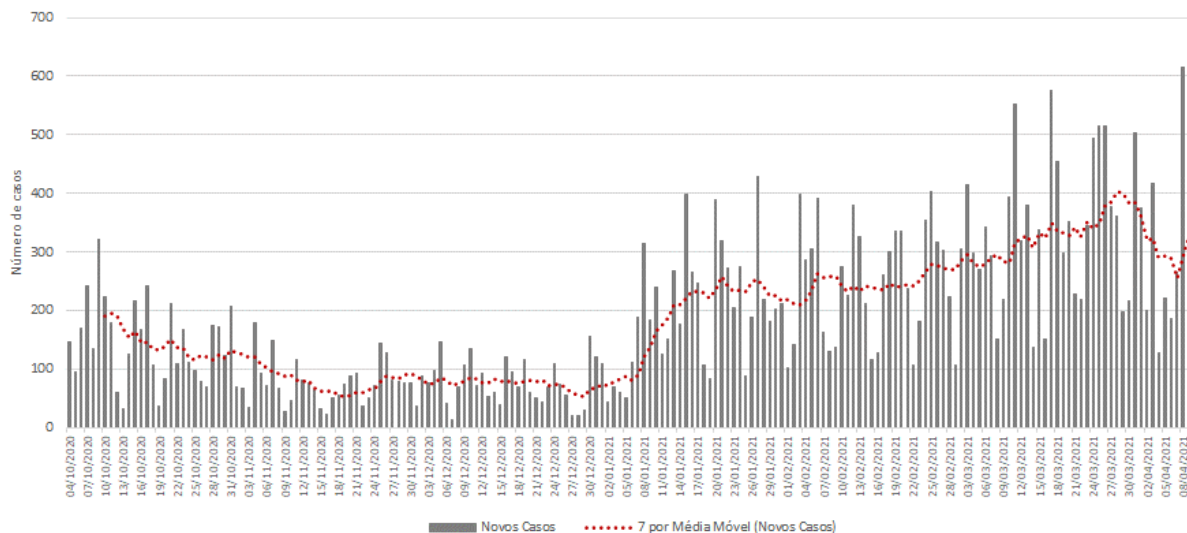
Até a 14ª semana epidemiológica de 2021 foram confirmados em Minas Gerais 4.266 casos de residentes de fora do Estado, perfazendo um total de casos de Covid-19 confirmados em Minas Gerais de 1.220.638.

NA = não se aplica ou sem informação.

2.12 – A Macrorregião Triângulo do Sul

Entre as Macrorregiões de Saúde com diminuição no número médio de notificações de novos casos de Covid-19 em 14 dias, a Triângulo do Sul ficou em quarto lugar. O número médio de novos registros da doença (dado pela média móvel de sete dias) no dia 10 de abril de 2021 (14ª semana epidemiológica) na Macrorregião foi 305. Como duas semanas antes o quantitativo havia sido de 384, houve decréscimo de 20,6% (Figura 13). Portanto, a Macrorregião mostra tendência de queda no número de novos casos. No acumulado das semanas epidemiológicas consideradas, o estoque de casos passou de 46.511 (12ª) para 48.782 (13ª) e 50.916 (14ª) – variação de 4,9% e 4,4%, nessa ordem – incrementos inferiores às médias estaduais.

Figura 13. Evolução do número diário de novos casos de Covid-19 e média móvel de 7 dias – Macrorregião Triângulo do Sul



Fonte: SIVEP-Gripe, ESUS, GAL, Laboratórios Privados, Farmácias Privadas, acesso em 10/04/2021.

Os municípios de Uberaba (40,1%), Araxá (15,7%) e Frutal (9,1%) registraram o maior volume de casos até a 14ª semana, ao passo que União de Minas, Pratinha e Tapira os menores acumulados - não responderam por 0,4% cada do total de casos.

Entre os 25 municípios selecionados, Santa Juliana, São Francisco de Salese Pratinha se destacaram com os mais elevados incrementos de novos casos em duas semanas, enquanto Fronteira, Conquista e Campos Altos com os menores (Tabela 16).

Em Uberaba, entre a 12ª e a 13ª semana, o número de casos saltou de 18.379 para 19.378 (incremento de 5,4%). Nos últimos sete dias foi para 20.442 (acréscimo de 5,5%). A média móvel de novos registros aumentou 6,4% em 14 dias (estável).

Em Araxá, o crescimento do número de registros da doença foi de 4,2% entre a 12ª e 13ª semana e de 3,7% entre a 13ª e 14ª. A média móvel de novos registros diminuiu 42,2% em 14 dias (em baixa).

Frutal, terceiro município com o maior acumulado de infectados da Macrorregião, registrou 4.659 casos de Covid-19 na 14ª semana epidemiológica, com taxas de variação de 3,8% e 4,6%, respectivamente, entre a 12ª e 13ª semana e entre 13ª e 14ª semana.

Conceição das Alagoas, na quarta posição, apresentou acréscimo de 5,5% no número acumulado de registros nos últimos sete dias (de 2.541 para 2.681). O número médio de novos casos em 14 dias sofreu decréscimo de 55,6% (em baixa).

Do grupo dos 25 municípios com maior número acumulado de registros, Conceição da Alagoas (94,6) e Comendador Gomes (87,8) apresentaram os maiores números de casos por mil habitantes, enquanto União de Minas (34,3) e Pratinha (41,6) os menores.

Tabela 16. Distribuição de casos acumulados de Covid-19 e média móvel de 7 dias dos 25 municípios com maior número de notificações – Semanas epidemiológicas 12ª, 13ª e 14ª – Macrorregião Triângulo do Sul

Municípios	População	Casos por mil	Número acumulado de casos					Média móvel de 7 dias				10/04/2021
			Semana			Variação (%)		Semana			Variação em 14 dias (%)	
			Até a 12ª	Até a 13ª	Até a 14ª	13ª sobre 12ª	14ª sobre 13ª	12ª	13ª	14ª		
Uberaba	337.092	60,6	18.379	19.378	20.442	5,4	5,5	1000	999	1064	6,4	Estável
Araxá	107.337	74,9	7.443	7.757	8.042	4,2	3,7	493	314	285	-42,2	Em baixa
Frutal	60.012	77,6	4.293	4.454	4.659	3,8	4,6	170	161	205	20,6	Em alta
Conceição das Alagoas	28.346	94,6	2.365	2.541	2.681	7,4	5,5	315	176	140	-55,6	Em baixa
Iturama	39.690	59,8	2.176	2.301	2.372	5,7	3,1	62	125	71	14,5	Estável
Sacramento	26.374	64,0	1.622	1.664	1.688	2,6	1,4	46	42	24	-47,8	Em baixa
Ibiá	25.358	52,8	1.290	1.317	1.340	2,1	1,7	33	27	23	-20,3	Em baixa
Itapagipe	15.379	69,3	981	1.020	1.066	4,0	4,5	63	39	46	-27,0	Em baixa
Fronteira	18.492	55,1	961	1.019	1.019	6,0	0,0	73	58	0	-100,0	Em baixa
Perdizes	16.321	56,0	884	896	914	1,4	2,0	38	12	18	-52,6	Em baixa
Planura	12.292	62,0	686	737	762	7,4	3,4	53	51	25	-52,8	Em baixa
Delta	10.768	67,1	660	693	722	5,0	4,2	25	33	29	16,0	Em alta
Campos Altos	15.563	45,3	635	680	705	7,1	3,7	75	45	25	-66,7	Em baixa
Santa Juliana	14.255	48,8	644	671	695	4,2	3,6	12	27	24	100,0	Em alta
Carneirinho	10.066	52,1	475	495	524	4,2	5,9	19	20	29	52,6	Em alta
Campo Florido	8.269	58,2	462	473	481	2,4	1,7	21	11	8	-61,9	Em baixa
Limeira do Oeste	7.589	60,1	424	439	456	3,5	3,9	24	15	17	-29,2	Em baixa
Pirajuba	6.348	68,8	372	413	437	11,0	5,8	58	41	24	-58,6	Em baixa
Conquista	6.969	49,1	323	336	342	4,0	1,8	27	13	6	-77,8	Em baixa
São Francisco de Sales	6.274	48,5	250	272	304	8,8	11,8	17	22	32	88,2	Em alta
Comendador Gomes	3.120	87,8	261	267	274	2,3	2,6	9	6	7	-22,2	Em baixa
Pedrinópolis	3.643	75,2	257	266	274	3,5	3,0	20	9	8	-60,0	Em baixa
Tapira	4.832	40,4	183	189	195	3,3	3,2	5	6	6	20,0	Em alta
Pratinha	3.631	41,6	135	143	151	5,9	5,6	5	8	8	60,0	Em alta
União de Minas	4.284	34,3	144	145	147	0,7	1,4	2	1	2	0,0	Estável
Macrorregião	798.341	63,8	46.511	48.782	50.916	4,9	4,4	384	324	305	-20,6	Em baixa
Minas Gerais	21.292.666	57,1	1.089.273	1.149.260	1.216.372	5,5	5,8	9.939	8.570	9.587	-3,5	Estável

Fonte: SIVEP-Gripe, ESUS, GAL, Laboratórios Privados, Farmácias Privadas, acesso em 10/04/2021.

Nota: Dados organizados em ordem decrescente da variação percentual de novos casos em 14 dias.

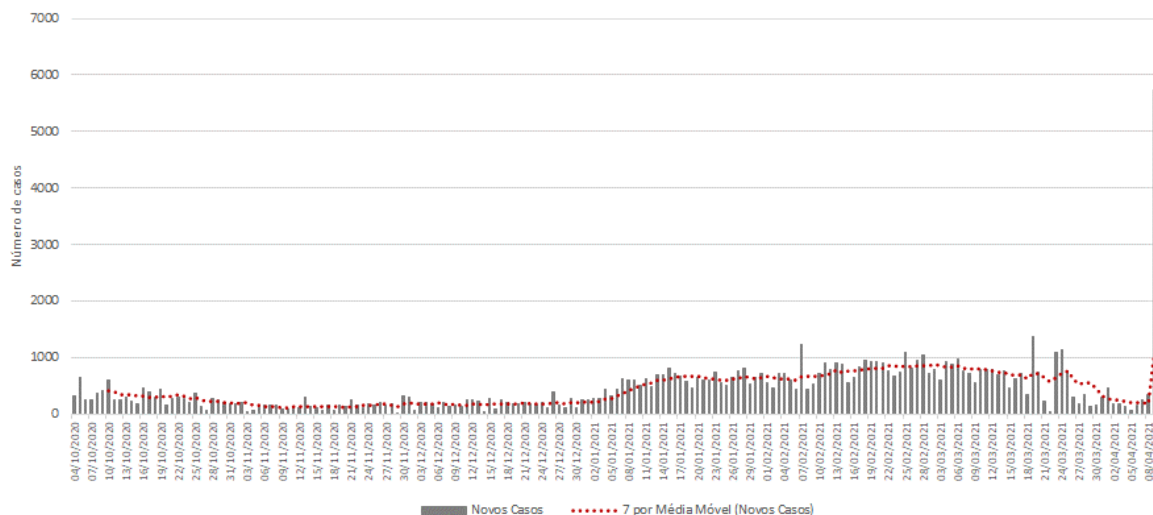
Até a 14ª semana epidemiológica de 2021 foram confirmados em Minas Gerais 4.266 casos de residentes de fora do Estado, perfazendo um total de casos de Covid-19 confirmados em Minas Gerais de 1.220.638.

NA = não se aplica ou sem informação.

2.13 – Macrorregião Triângulo do Norte

A Macrorregião Triângulo do Norte foi a Macrorregião de Saúde que apresentou o segundo maior acréscimo no número médio de notificações de novos casos de Covid-19 em 14 dias. O número médio de novos registros da doença (dado pela média móvel de sete dias) no dia 10 de abril de 2021 (14ª semana epidemiológica) na Macrorregião foi 1.052. Como duas semanas antes o quantitativo havia sido de 533, houve incremento de 97,1% (Figura 14). Portanto, a Macrorregião mostra tendência de alta no número de novos casos. No acumulado das semanas epidemiológicas consideradas, o estoque de casos passou de 120.411 (12ª) para 122.185 (13ª) e 129.546 (14ª) – variação de 1,5% e 6,0%, nessa ordem – incrementos inferior e superior às médias estaduais.

Figura 14. Evolução do número diário de novos casos de Covid-19 e média móvel de 7 dias – Macrorregião Triângulo do Norte



Fonte: SIVEP-Gripe, ESUS, GAL, Laboratórios Privados, Farmácias Privadas, acesso em 10/04/2021.

Os municípios de Uberlândia (65,0%), Araguari (8,3%) e Ituiutaba (6,7%) registraram o maior volume de casos até a 14ª semana, ao passo que Douradoquara, Cachoeira Dourada e Gurinhatões menores acumulados - não alcançaram 0,2% cada do total de casos.

Entre os 25 municípios selecionados, Uberlândia, Nova Ponte e Iraí de Minas registraram os mais elevados incrementos no contingente de casos de Covid-19 no período de 14 dias. Abadia dos Dourados, Centralina e Romaria se destacaram com as maiores quedas em duas semanas (Tabela 17).

Em Uberlândia, entre a 12ª e a 13ª semana, não houve incremento no número de casos. Nos últimos sete dias foi para 84.328 (acréscimo de 7,4%). A média móvel de novos registros elevou-se 181,5% em 14 dias (em alta).

Em Araguari, o crescimento do número de registros da doença foi de 4,5% entre a 12ª e 13ª semana e entre a 13ª e 14ª. A média móvel de novos registros aumentou 80,2% em 14 dias (em alta).

Ituiutaba, terceiro município com o maior acumulado de infectados da Macrorregião, registrou 8.730 casos de Covid-19 na 14ª semana epidemiológica, com taxas de variação de 4,2% e 3,7%, respectivamente, entre a 12ª e 13ª semana e entre 13ª e 14ª semana.

Patrocínio, na quarta posição, teve acréscimo de 2,7% no número acumulado de registros nos últimos sete dias (de 5.764 para 5.919). A média de novos casos em 14 dias sofreu decréscimo de 38,5% (em baixa).

Do grupo dos 25 municípios com maior número acumulado de registros, Araporã (214,3) e Uberlândia (120,6) tiveram os maiores contingentes de casos por mil habitantes, enquanto Gurinhatã (24,9) e Campina Verde (37,1) os menores.

Tabela 17. Distribuição de casos acumulados de Covid-19 e média móvel de 7 dias dos 25 municípios com maior número de notificações – Semanas epidemiológicas 12ª, 13ª e 14ª – Macrorregião Triângulo do Norte

Municípios	População	Casos por mil	Número acumulado de casos					Média móvel de 7 dias				10/04/2021
			Semana			Variação (%)		Semana			Variação em 14 dias (%)	
			Até a 12ª	Até a 13ª	Até a 14ª	13ª sobre 12ª	14ª sobre 13ª	12ª	13ª	14ª		
Uberlândia	699.097	120,6	78.521	78.521	84.328	0,0	7,4	2063	0	5807	181,5	Em alta
Araguari	117.825	91,6	9.890	10.333	10.798	4,5	4,5	258	443	465	80,2	Em alta
Ituiutaba	105.255	82,9	8.079	8.420	8.730	4,2	3,7	375	341	310	-17,3	Em baixa
Patrocínio	91.449	64,7	5.505	5.764	5.919	4,7	2,7	252	259	155	-38,5	Em baixa
Monte Carmelo	47.931	77,3	3.528	3.615	3.706	2,5	2,5	131	87	91	-30,5	Em baixa
Tupaciguara	25.398	73,4	1.725	1.806	1.864	4,7	3,2	102	81	58	-43,1	Em baixa
Coromandel	27.966	60,1	1.653	1.664	1.681	0,7	1,0	17	11	17	0,0	Estável
Prata	28.017	57,9	1.497	1.563	1.622	4,4	3,8	86	66	59	-31,4	Em baixa
Capinópolis	16.234	95,9	1.486	1.508	1.557	1,5	3,2	46	22	49	6,5	Estável
Araporã	6.931	214,3	1.423	1.449	1.485	1,8	2,5	58	26	36	-37,9	Em baixa
Monte Alegre de Minas	21.236	54,4	1.122	1.135	1.156	1,2	1,9	18	13	21	16,7	Em alta
Santa Vitória	19.872	52,7	973	1.003	1.048	3,1	4,5	62	30	45	-27,4	Em baixa
Nova Ponte	15.800	58,8	848	879	929	3,7	5,7	20	31	50	150,0	Em alta
Canápolis	12.201	61,4	716	723	749	1,0	3,6	42	7	26	-38,1	Em baixa
Campina Verde	19.752	37,1	507	676	732	33,3	8,3	51	169	56	9,8	Estável
Centralina	10.346	58,9	557	585	609	5,0	4,1	63	28	24	-61,9	Em baixa
Iraí de Minas	7.027	73,3	487	500	515	2,7	3,0	8	13	15	87,5	Em alta
Indianópolis	6.951	58,6	361	390	407	8,0	4,4	24	29	17	-29,2	Em baixa
Estrela do Sul	8.018	45,4	275	338	364	22,9	7,7	0	63	26	NA	NA
Abadia dos Dourados	7.006	47,2	324	331	331	2,2	0,0	3	7	0	-100,0	Em baixa
Ipiacaçu	4.225	72,4	293	297	306	1,4	3,0	7	4	9	28,6	Em alta
Romaria	3.520	76,4	216	249	269	15,3	8,0	44	33	20	-54,5	Em baixa
Gurinhata	5.577	24,9	132	135	139	2,3	3,0	0	3	4	NA	NA
Cachoeira Dourada	2.706	45,5	122	122	123	0,0	0,8	2	0	1	-50,0	Em baixa
Douradoquara	1.912	35,0	67	68	67	1,5	-1,5	0	1	-1	NA	NA
Macrorregião	1.316.731	98,4	120.411	122.185	129.546	1,5	6,0	533	253	1.052	97,1	Em alta
Minas Gerais	21.292.666	57,1	1.089.273	1.149.260	1.216.372	5,5	5,8	9.939	8.570	9.587	-3,5	Estável

Fonte: SIVEP-Gripe, ESUS, GAL, Laboratórios Privados, Farmácias Privadas, acesso em 10/04/2021.

Nota: Dados organizados em ordem decrescente da variação percentual de novos casos em 14 dias.

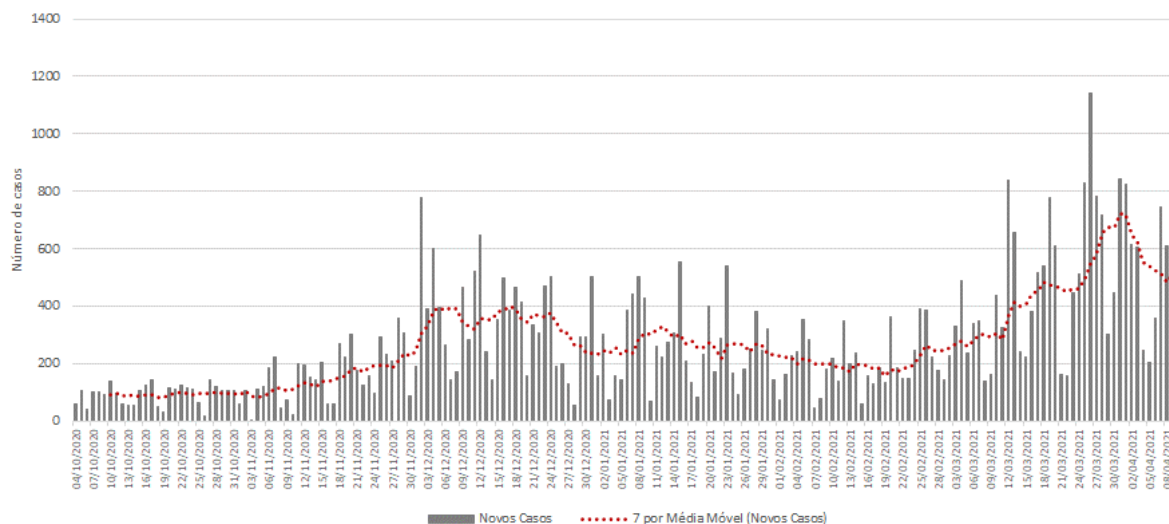
Até a 14ª semana epidemiológica de 2021 foram confirmados em Minas Gerais 4.266 casos de residentes de fora do Estado, perfazendo um total de casos de Covid-19 confirmados em Minas Gerais de 1.220.638.

NA = não se aplica ou sem informação.

2.14 – Macrorregião Vale do Aço

Entre as cinco Macrorregiões de Saúde do estado com incremento no número médio de notificações de novos casos de Covid-19 em 14 dias, a Vale do Aço apresentou o quinto maior aumento. A média de novos registros da doença (dado pela média móvel de sete dias) no dia 10 de abril de 2021 (14ª semana epidemiológica) na Macrorregião foi 586. Como duas semanas antes o quantitativo havia sido de 576, houve aumento de 1,8% (Figura 15). Portanto, a Macrorregião mostra tendência de estabilidade no número de novos casos. No acumulado das semanas epidemiológicas consideradas, o estoque de casos passou de 65.555 (12ª) para 69.908 (13ª) e 74.011 (14ª) – variação de 6,6% e 5,9%, nessa ordem – incrementos superiores às médias estaduais.

Figura 15. Evolução do número diário de novos casos de Covid-19 e média móvel de 7 dias – Macrorregião Vale do Aço



Fonte: SIVEP-Gripe, ESUS, GAL, Laboratórios Privados, Farmácias Privadas, acesso em 10/04/2021.

Os municípios de Ipatinga (35,4%), Coronel Fabriciano (14,6%) e Timóteo (12,6%) registraram o maior volume de casos até a 14ª semana, ao passo que Bugre, Vargem Alegre e São Sebastião do Antaos menores acumulados - não responderam por 0,5% cada do total de casos.

Entre os municípios selecionados, Naque, Santa Rita de Minas e Coronel Frabriciano registraram os mais elevados incrementos no número de novos casos em 14 dias. São João do Oriente, São Sebastião do Anta e Bugre, por sua vez, as maiores quedas no mesmo período (Tabela 18).

Em Ipatinga, entre a 12ª e a 13ª semana, o número de casos saltou de 23.210 para 25.182 (incremento de 8,5%). Nos últimos sete dias foi para 26.265 (acréscimo de 4,3%). A média móvel de novos registros sofreu decréscimo de 9,3% em 14 dias (estável).

Em Coronel Fabriciano, o crescimento do número de registros da doença foi de 1,3% entre a 12ª e 13ª semana e de 9,6% entre a 13ª e 14ª. A média móvel de novos registros aumentou 88,3% em 14 dias (em alta).

Timóteo, terceiro município com o maior acumulado de infectados da Macrorregião, registrou 9.380 casos de Covid-19 na 14ª semana epidemiológica, com variações de 10,9% e 5,6%, respectivamente, entre a 12ª e 13ª semana e entre 13ª e 14ª semana.

Caratinga, na quarta posição, apresentou acréscimo de 6,4% no número acumulado de registros nos últimos sete dias (de 6.296 para 6.701). O número médio de novos casos em 14 dias sofreu acréscimo de 5,7% (estável).

Do grupo dos 25 municípios com maior número acumulado de registros, Santana do Paraíso (138,3)

e Jaguaráçu (113,9) tiveram os maiores números de casos por mil habitantes, enquanto Bom Jesus do Galho (31,5) e Piedade de Caratinga (43,4) os menores.

Tabela 18. Distribuição de casos acumulados de Covid-19 e média móvel de 7 dias dos 25 municípios com maior número de notificações – Semanas epidemiológicas 12ª, 13ª e 14ª – Macrorregião Vale do Aço

Municípios	População	Casos por mil	Número acumulado de casos					Média móvel de 7 dias				10/04/2021
			Semana			Variação (%)		Semana			Variação em 14 dias (%)	
			Até a 12ª	Até a 13ª	Até a 14ª	13ª sobre 12ª	14ª sobre 13ª	12ª	13ª	14ª		
Ipatinga	265.409	99,0	23.210	25.182	26.265	8,5	4,3	1194	1972	1083	-9,3	Estável
Coronel Fabriciano	110.290	98,2	9.763	9.888	10.835	1,3	9,6	503	125	947	88,3	Em alta
Timóteo	90.568	103,6	8.006	8.881	9.380	10,9	5,6	575	875	499	-13,2	Estável
Caratinga	92.603	72,4	5.811	6.296	6.701	8,3	6,4	383	485	405	5,7	Estável
Santana do Paraíso	35.369	138,3	4.583	4.671	4.890	1,9	4,7	178	88	219	23,0	Em alta
Belo Oriente	26.994	77,4	1.903	2.017	2.088	6,0	3,5	121	114	71	-41,3	Em baixa
Inhapim	24.079	65,5	1.418	1.502	1.578	5,9	5,1	89	84	76	-14,6	Estável
Ipaba	18.769	75,6	1.250	1.305	1.418	4,4	8,7	114	55	113	-0,9	Estável
Ubaporanga	12.493	95,8	1.125	1.165	1.197	3,6	2,7	26	40	32	23,07692	Em alta
Santa Rita de Minas	7.268	92,5	644	662	672	2,8	1,5	4	18	10	150,0	Em alta
São João do Oriente	7.444	81,0	602	587	603	-2,5	2,7	62	-15	16	-74,2	Em baixa
Açucena	9.368	59,2	413	485	555	17,4	14,4	72	72	70	-2,8	Estável
Periquito	6.773	75,9	466	483	514	3,6	6,4	45	17	31	-31,1	Em baixa
Iapu	11.045	46,1	416	448	509	7,7	13,6	177	32	61	-65,5	Em baixa
Bom Jesus do Galho	14.862	31,5	391	424	468	8,4	10,4	52	33	44	-15,4	Em baixa
Naque	7.051	64,8	405	424	457	4,7	7,8	10	19	33	230,0	Em alta
São Domingos das Dores	5.658	74,4	344	344	421	0,0	22,4	58	0	77	32,8	Em alta
Antônio Dias	9.275	45,0	349	384	417	10,0	8,6	29	35	33	13,8	Estável
Dom Cavati	5.048	78,2	374	386	395	3,2	2,3	10	12	9	-10,0	Estável
Piedade de Caratinga	8.702	43,4	298	327	378	9,7	15,6	34	29	51	50,0	Em alta
Santa Bárbara do Leste	8.181	45,5	345	359	372	4,1	3,6	18	14	13	-27,8	Em baixa
Jaguaráçu	3.142	113,9	325	341	358	4,9	5,0	17	16	17	0,0	Estável
São Sebastião do Anta	6.627	53,1	324	341	352	5,2	3,2	41	17	11	-73,2	Em baixa
Vargem Alegre	6.470	52,7	311	323	341	3,9	5,6	14	12	18	28,6	Em alta
Bugre	3.983	84,4	328	332	336	1,2	1,2	14	4	4	-71,4	Em baixa
Macrorregião	848.782	87,2	65.555	69.908	74.011	6,6	5,9	576	622	586	1,8	Estável
Minas Gerais	21.292.666	57,1	1.089.273	1.149.260	1.216.372	5,5	5,8	9.939	8.570	9.587	-3,5	Estável

Fonte: SIVEP-Gripe, ESUS, GAL, Laboratórios Privados, Farmácias Privadas, acesso em 10/04/2021.

Nota: Dados organizados em ordem decrescente da variação percentual de novos casos em 14 dias.

Até a 14ª semana epidemiológica de 2021 foram confirmados em Minas Gerais 4.266 casos de residentes de fora do Estado, perfazendo um total de casos de Covid-19 confirmados em Minas Gerais de 1.220.638.

NA = não se aplica ou sem informação.