

BOLETIM ESPECIAL MACRORREGIÃO LESTE DO SUL

Edição Nº 7 - 2021

Governador do Estado de Minas Gerais

Romeu Zema Neto

Secretário de Estado de Saúde de Minas Gerais

Fábio Baccheretti Vitor

Secretário de Estado Adjunto

André Luiz Moreira dos Anjos

Chefia de Gabinete

João Márcio Silva de Pinho

Assessora de Comunicação Social

Everton Luiz Lemos de Souza

Subsecretaria de Políticas e Ações de Saúde

Marcilio Dias Magalhães

Subsecretaria de Regulação do Acesso a Serviços e Insumos de Saúde

Juliana Ávila Teixeira

Subsecretaria de Inovação e Logística em Saúde

André de Andrade Ranieri

Subsecretaria de Gestão Regional

Darlan Venâncio Thomaz Pereira

Subsecretaria de Vigilância em Saúde

Dario Brock Ramalho

Dirigentes das Regionais de Saúde

Marcus Antônio Amarante Viana Schitini

Juliano Estanislau Lacerda

Equipe da Macro Leste do Sul

Ana Beatriz de Souza Silva

Dádiva Raquel Rodrigues

Dária Aparecida de Oliveira Araújo

Karine Cardoso Miguel Barbosa

Ludmila Branco Macedo

Luiz Roberto de Freitas da Silva

Raquel Assad Féres

Schirley Santana Medeiros

Tarsis Murad Alvarenga



Apresentação

Este boletim tem como objetivo descrever os aspectos epidemiológicos e assistenciais relacionados aos casos de COVID-19 na Macrorregião Leste do Sul e orientar as ações de vigilância, prevenção e controle.

1. SITUAÇÃO DA COVID-19 NO MUNDO, BRASIL E MINAS GERAIS

1.1 SITUAÇÃO NO MUNDO

Segundo dados da Organização Mundial de Saúde (OMS), até 30 de março de 2021, foram confirmados 127.349.248 casos de COVID-19 no mundo, com 2.787.593 óbitos. Os Estados Unidos da América são o país com maior número absoluto de casos (29.968.464) no mundo, seguido do Brasil (12.534.688) e da Índia (12.095.855).

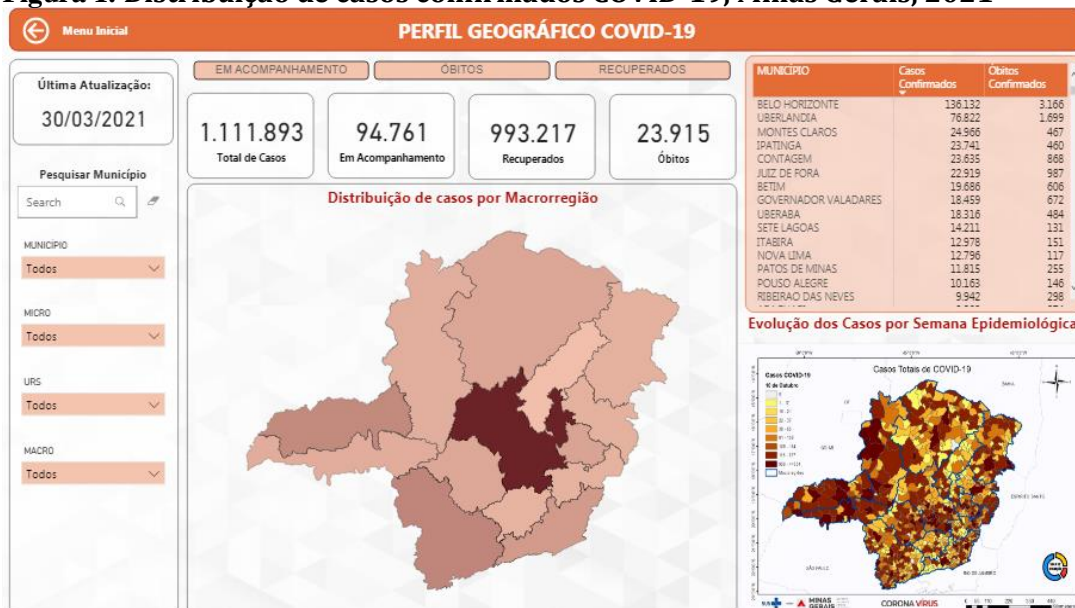
1.2 SITUAÇÃO NO BRASIL

No Brasil, até o dia 29 de março de 2021, foram confirmados 12.573.615 casos e 313.866 óbitos de COVID-19, de acordo com o Ministério da Saúde. A taxa de incidência é de 5983,2 por cem mil habitantes e a taxa de letalidade é de 2,5%. A maior parte dos casos concentra-se na região Sudeste (4.546.150), seguido das regiões Nordeste (2.887.370) e Sul (2.469.847).

1.3 SITUAÇÃO EM MINAS GERAIS

Em Minas Gerais, até o dia 30 de março de 2021, foram confirmados 1.111.893 casos e 23.915 óbitos de COVID-19, de acordo com a Secretaria de Estado de Saúde (SES-MG). A taxa de incidência é de 5221,95 por cem mil habitantes e a taxa de letalidade é de 2,15%. A maior parte dos casos concentra-se na macrorregião Centro (336.204), seguido das macrorregiões Sul (130.335) e Triângulo do Norte (121.063).

Figura 1. Distribuição de casos confirmados COVID-19, Minas Gerais, 2021



Fonte: <https://coronavirus.saude.mg.gov.br/painel>. Acesso em: 30/03/2021.

2. CENÁRIO DA MACRORREGIÃO/URS

2.1 Casos confirmados de COVID-19

Até o dia 30 de março de 2021, foram confirmados 35.675 casos de Covid-19 na macro Leste do Sul, destes 679 evoluíram para óbito, de acordo com dados extraídos da base estadual. A macro apresenta uma taxa de letalidade de 1,9% sendo que a micro Viçosa se destaca com a menor taxa de letalidade (1,1%).

Tabela 1. Distribuição dos casos confirmados e óbitos por Covid-19 por microrregião de saúde

Microrregião	População	Casos Confirmados		Óbitos Confirmados		Taxa de Letalidade	% de participação no número de casos confirmados da Macro
		Total de Casos Confirmados	Nº de Casos por 100 mil hab.	Total de óbitos	Coefficiente de Mortalidade/ 100 mil hab.		
Manhuaçu	344.129	18.277	5311,1	377	109,6	2,1%	51%
Ponte Nova	211.941	11.038	5208,1	231	109,0	2,1%	31%
Viçosa	137.740	6.360	4617,4	71	51,5	1,1%	18%
Total Macrorregião	693.810	35.675	5141,9	679	97,9	1,9%	100%

Fonte: BI – SESMG. Dados retirados em 30/03/2021, sujeitos a alterações.

Figura 2. Distribuição de casos de Covid-19 na Macrorregião de Saúde Leste do Sul

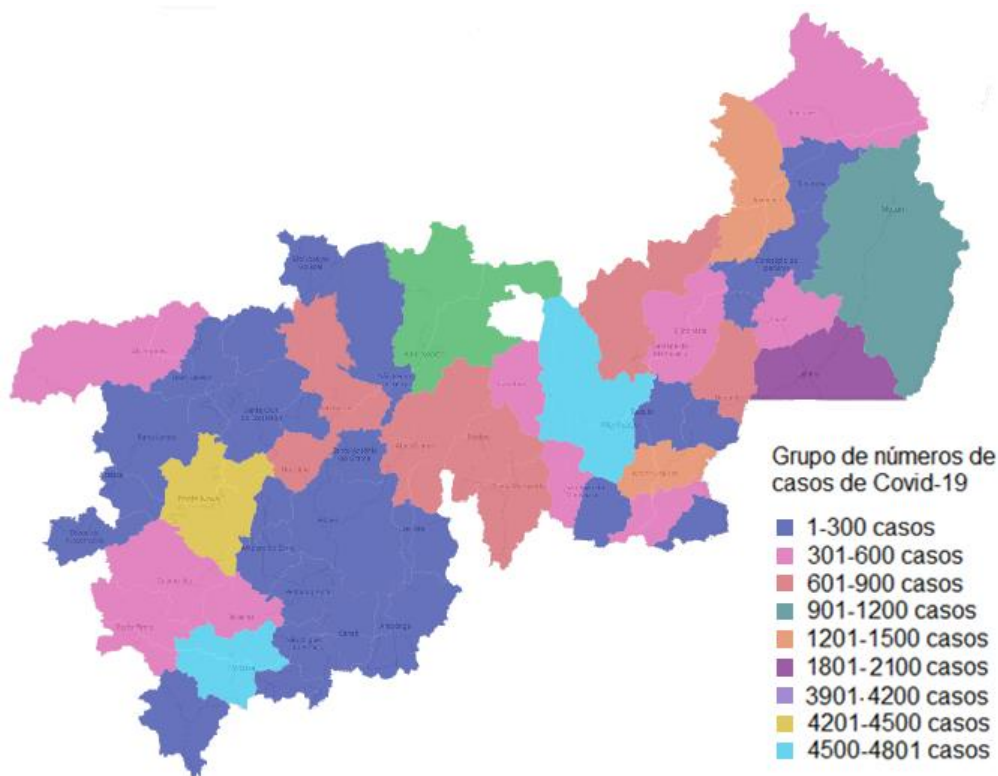
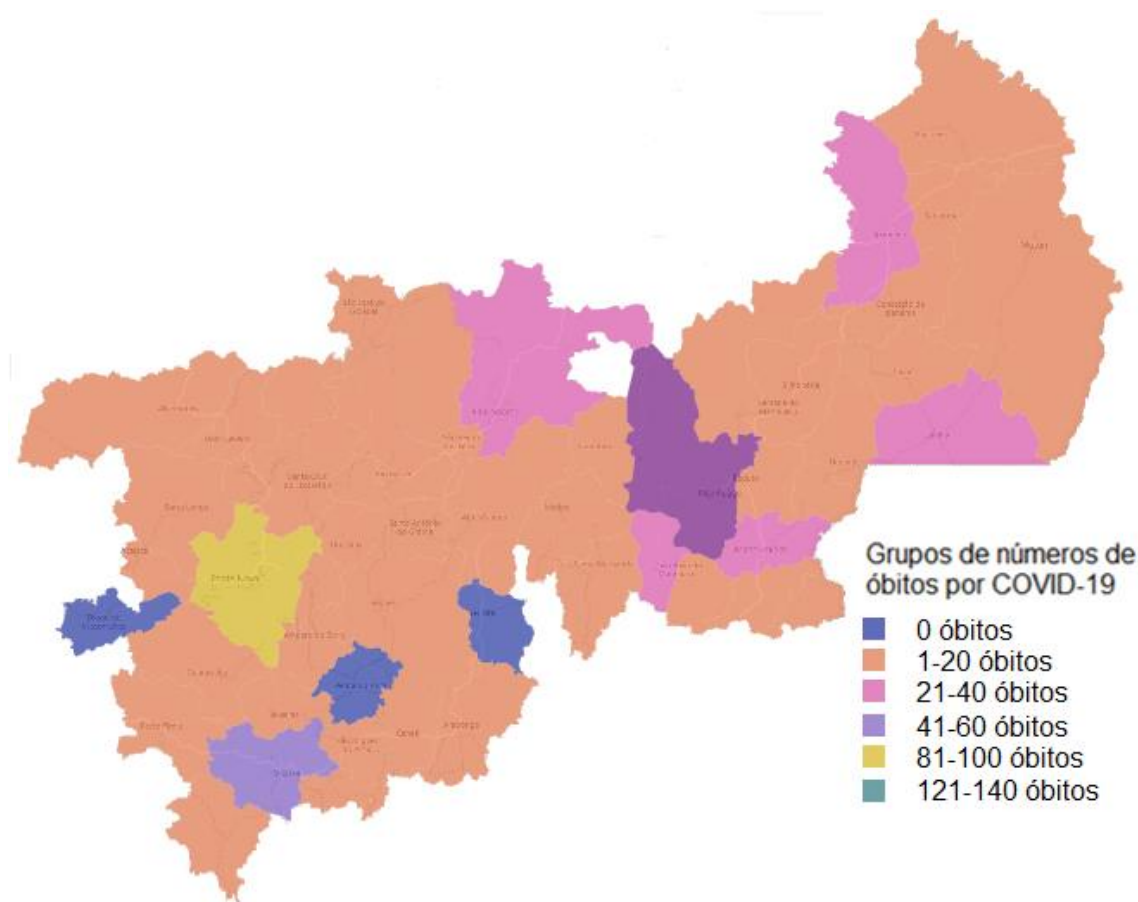


Tabela 2. Distribuição dos óbitos por Covid-19 por município, 2020 – 2021 (sem 13).

Município de Residência	Total de óbitos por Covid-19	Município de Residência	Total de óbitos por Covid-19
Abre Campo	6	Acaiaca	5
Alto Caparaó	7	Alvinópolis	6
Alto Jequitibá	9	Amparo do Serra	3
Caputira	10	Araponga	3
Chalé	7	Barra Longa	2
Conceição de Ipanema	2	Cajuri	1
Durandé	5	Canaã	1
Ipanema	30	Diogo de Vasconcelos	0
Lajinha	26	Dom Silvério	6
Luisburgo	11	Guaraciaba	18
Manhuaçu	125	Jequeri	10
Manhumirim	23	Oratórios	8
Martins Soares	7	Piedade de Ponte Nova	5
Matipó	17	Ponte Nova	97
Mutum	19	Porto Firme	8
Pocrane	6	Raul Soares	24
Reduto	4	Rio Casca	13
Santa Margarida	19	Rio Doce	5
Santana do Manhuaçu	2	Santa Cruz do Escalvado	6
São João do Manhuaçu	21	Santo Antônio do Grama	6
São José do Mantimento	2	São José do Goiabal	6
Simonésia	15	São Miguel do Anta	7
Taparuba	4	São Pedro dos Ferros	6
Total	377	Sem-Peixe	1
		Teixeiras	11
		Urucânia	13
		Viçosa	40
Fonte: Base Sivep-Gripe 30/03/2021*		Total	311

Figura 3. Distribuição de casos de Óbitos de Covid-19 na Macrorregião de Saúde Leste do Sul



3 SITUAÇÃO ASSISTENCIAL

3.1 Distribuição de leitos UTI nos municípios e leitos UTI exclusivos para COVID-19 na Macro leste do Sul

Tabela 3. Distribuição Leitos SUS UTI – Macro Leste do Sul

MICRO	MUNICÍPIO	HOSPITAL	Leito SUS UTI Adulto	Leito SUS UTI Adulto COVID	Leito SUS TOTAL
Ponte Nova	Ponte Nova	Hospital Arnaldo Gavazza Filho	18	14	32
	Ponte Nova	Hospital de Nossa Senhora das Dores	10	15	25
Viçosa	Viçosa	Hospital São João Batista	6	10	16
	Viçosa	Hospital São Sebastião	5	0	5
Manhuaçu	Manhuaçu	Hospital Cesar Leite	10	30	40
	Manhumirim	Hospital Padre Júlio Maria	10	0	10

*Conforme dados disponíveis no Plano de Contingência publicado na DELIBERAÇÃO CIB-SUS/MG Nº 3.363, DE 26 DE MARÇO

3.2 Proporção de leitos ocupados de UTI

Tabela 4. Porcentagem de leitos ocupados UTI

	%LEITOS UTI OCUPADOS	%LEITOS UTICOVID OCUPADOS	PROPORÇÃO OCUPADA POR COVID
MINAS GERAIS	85,07%	112,00%	
MACRO LESTE DO SUL	85,07%	100%	62,69%
MANHUAÇU	96,00%	100%	70,00%
PONTE NOVA	79,37%	100%	61,90%
VIÇOSA	76,19%	100%	47,62%

*Dados extraídos do site coronavirus.saude.mg.gov.br/painel no dia 30/03/2021, 19:53h.

3.2 Proporção de leitos ocupados de Enfermaria

Tabela 5. Porcentagem leitos ocupados de Enfermaria

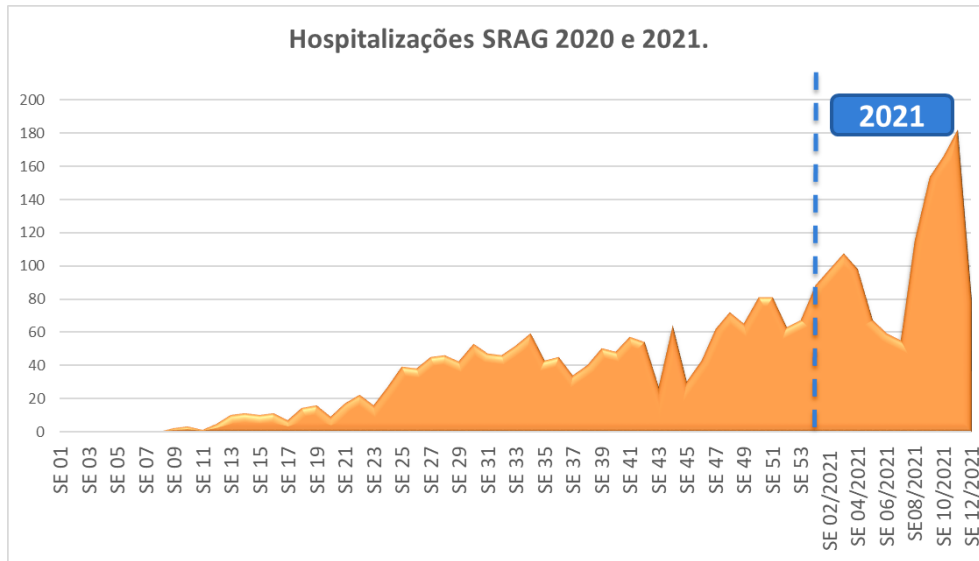
	%LEITOS ENFERMARIA OCUPADOS	%LEITOS ENFERMARIA OCUPADOS COVID
MINAS GERAIS	74,61%	26,73%
MACRO LESTE DO SUL	51,89%	19,47%
MANHUAÇU	45,71%	11,71%
PONTE NOVA	56,52%	28,26%
VIÇOSA	60,71%	21,77%

*Dados extraídos do site coronavirus.saude.mg.gov.br/painel no dia 30/03/2021, 19:52.

4. SRAG

O ano de 2021 iniciou com aumento no número de internações por SRAG na Macrorregião Leste do Sul, evidenciando uma crescente na utilização hospitalar. A semana 11 de 2021 (14/03 a 20/03) registrou o maior pico no número de internações por SRAG na macro com total de 182 notificações.

Figura 4– Hospitalizações por SRAG, macro Leste do Sul, 2020, 2021 (sem 01 a 12).



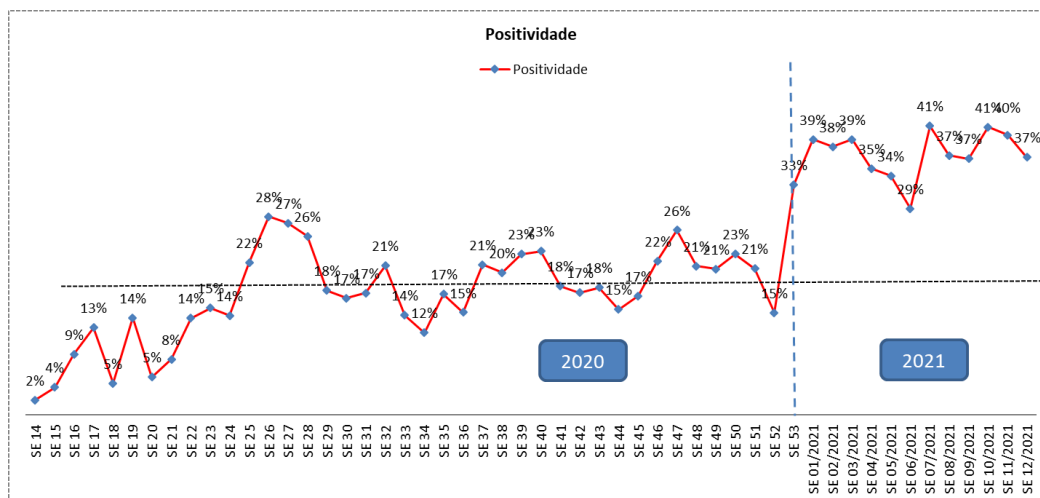
Fonte: Dados SIVEP 30/03/2021 – SESMG. Dados sujeitos a alterações.

5. VIGILÂNCIA LABORATORIAL

5.1 Evolução do coeficiente de positividade

Os dados da semana 12 mostram que a macro Leste do Sul permanece com a positividade alta (37%). Considerando que o parâmetro esperado é $\leq 10\%$ e que positividade $\geq 20\%$ corresponde a situação crítica, a macro apresenta valores 4 vezes maior do que o esperado. Mais de 500 amostras referente à semana 12 estão sem resultados informados, à medida que estes forem liberados os dados sofrerão alterações.

Figura 5 – Positividade Macro Leste do Sul (Sem 1 a 12), 2021.

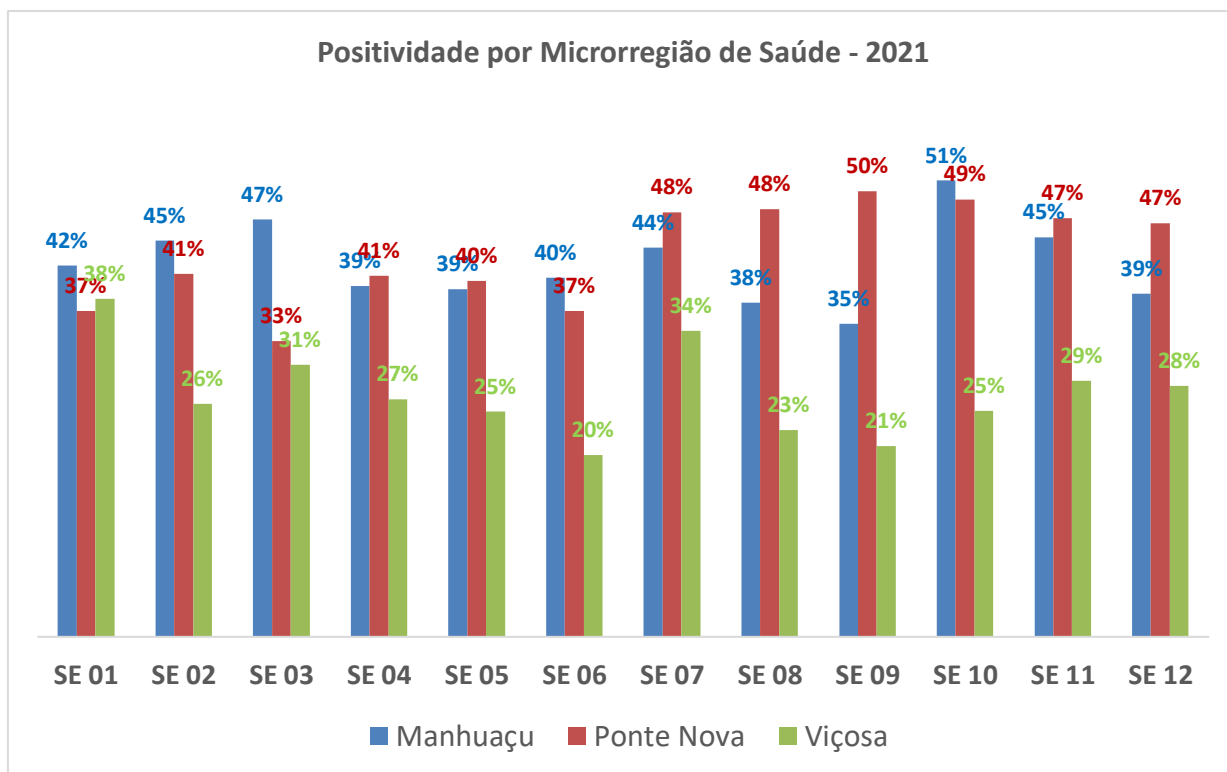


Fonte: CSV Resultados Laboratoriais. Dados atualizados em 30/03/2021. (Dados sujeitos a alterações, conforme liberação de resultados).

O cálculo de positividade em 2021 por microrregião de saúde mostra que todas elas se mantêm em situação de alerta. A microrregião de Manhuaçu apesar de manter valores altos apresenta tendência de queda considerando as duas últimas semanas. A micro Ponte Nova mantém uma positividade de 47% nas duas últimas semanas. E a micro Viçosa desde a semana 09 apresenta tendência de aumento na positividade, chegando na semana 12 a 28%.

Estes valores podem sofrer alterações à medida que mais resultados forem liberados. Na semana 12, a microrregião de Manhuaçu possui 269 exames sem resultados informados, Ponte Nova: 218 e Viçosa: 59.

Figura 6 – Positividade por Microrregião de Saúde, 2021.



Fonte: CSV Resultados Laboratoriais. Dados atualizados em 09/03/2021. (Dados sujeitos a alterações, conforme liberação de resultados).