

BOLETIM EPIDEMIOLÓGICO E ASSISTENCIAL COVID-19 (Edição Especial)

Número 11

Governador do Estado de Minas Gerais

Romeu Zema Neto

Secretário de Estado de Saúde de Minas Gerais

Fábio Baccheretti Vitor

Secretário de Estado Adjunto

André Luiz Moreira dos Anjos

Chefia de Gabinete

João Márcio Silva de Pinho

Assessora de Comunicação Social

Aguardando nomeação

Subsecretaria de Políticas e Ações de Saúde

Marcilio Dias Magalhães

Subsecretaria de Regulação do Acesso a Serviços e Insumos de Saúde

Juliana Ávila Teixeira

Subsecretaria de Inovação e Logística em Saúde

André de Andrade Ranieri

Subsecretaria de Gestão Regional

Darlan Venâncio Thomaz Pereira

Subsecretaria de Vigilância em Saúde

Janaína Passos de Paula

Organização/Sala de Situação COVID-19

Isabella A de A Oliveira

Paula Ribeiro Prist

Rebeca Brum dos Reis

Vanessa Cardoso Ferreira

Elaboração

Denise Helena França Marques Maia/FJP



Apresentação

Este boletim tem como objetivo apresentar um panorama geral dos casos e óbitos de Covid-19 no estado de Minas Gerais, com ênfase na distribuição dos casos por Macrorregião de Saúde e alguns municípios selecionados. Essa visão mais ampla da situação epidemiológica no estado fornecerá insumos para a orientação, prevenção e controle das ações de vigilância.

1. EVOLUÇÃO DO NÚMERO DE CASOS DE COVID-19 POR SEMANA EPIDEMIOLÓGICA E DE ÓBITOS NAS MACRORREGIÕES DE SAÚDE

O boletim que ora se apresenta traz a evolução do número de notificações de Covid-19 até 13 de março de 2021 (10ª semana epidemiológica) e alguns indicadores desagregados por Macrorregiões de Saúde de Minas Gerais, por alguns municípios selecionados e porte populacional. Também mostra a situação dos óbitos por Macrorregião e tamanho de população.

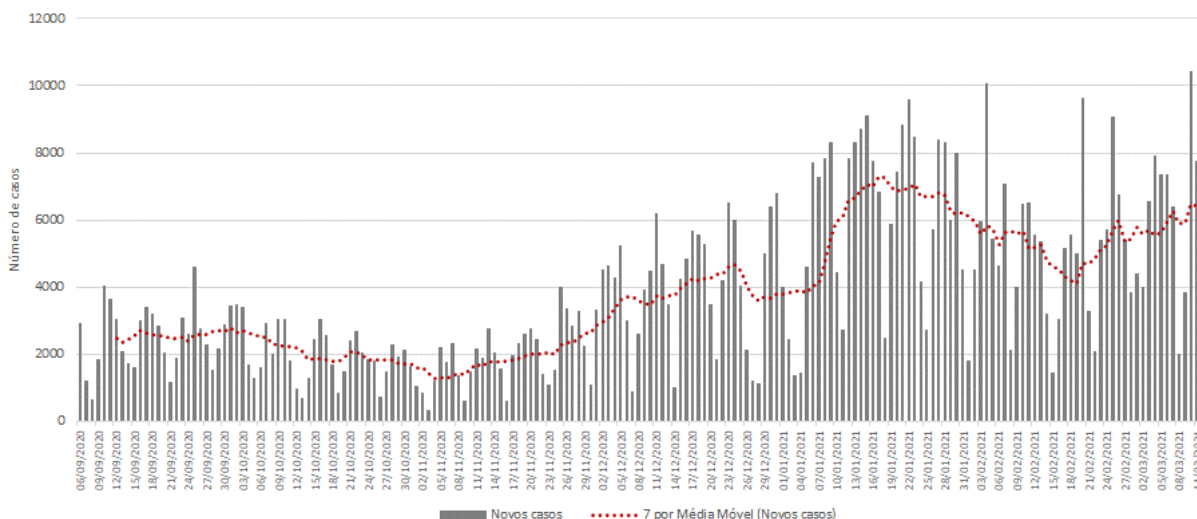
Destaca-se que as semanas epidemiológicas foram ajustadas conforme cronograma adotado pelo Ministério da Saúde. Sendo assim, os dados apresentados neste boletim só podem ser comparados com as semanas epidemiológicas de 2021. Com as demais, comparações não devem ser feitas em virtude das diferenças de temporalidade.

1.1 - Evolução do número de notificações de Covid-19

O número de casos registrados de Covid-19 em Minas Gerais até a data de referência, com informações por município de residência, foi de 959.623. Na comparação entre a 9ª e 10ª semana epidemiológica de 2021, houve incremento de 5,2% (Tabela 1).

Em relação aos novos casos da doença, a taxa de variação (em duas semanas) da média móvel de sete dias foi de 26,9%. Enquanto o número médio de novos casos na data de referência (13/03/2021) foi de 6.812, em 27/02/2021 (14 dias antes) havia sido de 5.368 (Figura 1). Portanto, em relação aos novos registros, o estado apresenta tendência de alta.

Figura 1. Evolução do número diário de novos casos de Covid-19 e média móvel de 7 dias - Total de Minas Gerais



Fonte: SIVEP-Gripe, ESUS, GAL, Laboratórios Privados, Farmácias Privadas, acesso em 13/03/2021.

Até a semana de referência, a Macrorregião Centro havia respondido por 30,1% dos casos. O Triângulo do Norte em segundo lugar, com 11,6% do total de infectados, seguido por Sul e Sudeste, com 11,4% e 7,8% do total de casos confirmados, respectivamente. Essas quatro Macrorregiões sozinhas acumularam 61,0% das notificações até 13/03/2021.

Pela Tabela 1, verifica-se que, das 14 Macrorregiões de Saúde de Minas Gerais,

12 tiveram incremento médio no número de casos confirmados de Covid-19 em 14 dias, com destaque para a Sudeste (179,2%) e Norte (75,0%). Onze Macrorregiões estavam com tendência de alta¹. Apenas as Macrorregiões Centro (4,3%), Noroeste (-8,9%) e Triângulo do Norte (-13,9%) tiveram estabilidade na média móvel de duas semanas (Tabela 1).

Tabela 1. Distribuição de casos acumulados de Covid-19 e taxa de variação, média móvel de 7 dias e taxa de variação em 14 dias - Semanas epidemiológicas 8ª, 9ª e 10ª - Macrorregiões de Saúde

Macrorregião	População	Casos por mil	Número acumulado de casos					Média móvel de 7 dias				Situação em 13/03/2021
			Semana			Variação (%)		Semana			Variação em 14 dias (%)	
			Até a 8ª	Até a 9ª	Até a 10ª	9ª sobre 8ª	10ª sobre 9ª	8ª	9ª	10ª		
Sudeste	1.685.436	44,7	69.077	70.666	75.345	2,3	6,6	239	227	668	179,2	Em alta
Norte	1.692.733	30,1	45.568	48.060	50.987	5,5	6,1	239	356	418	75,0	Em alta
Vale do Aço	848.782	68,6	53.387	55.324	58.231	3,6	5,3	247	277	415	68,1	Em alta
Leste	692.191	49,0	31.844	32.750	33.894	2,8	3,5	99	129	163	64,8	Em alta
Leste do Sul	697.476	44,1	27.807	29.001	30.793	4,3	6,2	166	171	256	54,2	Em alta
Jequitinhonha	407.871	21,8	7.682	8.187	8.899	6,6	8,7	67	72	102	52,8	Em alta
Centro Sul	794.719	34,6	24.852	26.021	27.523	4,7	5,8	142	167	215	51,0	Em alta
Oeste	1.302.799	37,4	43.849	45.977	48.755	4,9	6,0	269	304	397	47,8	Em alta
Sul	2.827.977	38,8	98.829	103.727	109.741	5,0	5,8	584	700	859	47,1	Em alta
Nordeste	834.540	39,0	30.200	31.214	32.523	3,4	4,2	153	145	187	22,2	Em alta
Triângulo do Sul	798.341	52,0	37.254	39.214	41.519	5,3	5,9	272	280	329	21,1	Em alta
Centro	6.682.940	43,3	265.112	277.844	289.458	4,8	4,2	1.591	1.819	1.659	4,3	Estável
Noroeste	710.130	56,8	34.591	37.431	40.314	8,2	7,7	452	406	412	-8,9	Estável
Triângulo do Norte	1.316.731	84,8	100.569	106.523	111.641	5,9	4,8	849	851	731	-13,9	Estável
Minas Gerais	21.292.666	45	870.621	911.939	959.623	4,7	5,2	5.368	5.903	6.812	26,9	Em alta

Fonte: SIVEP-Gripe, ESUS, GAL, Laboratórios Privados, Farmácias Privadas, acesso em 13/03/2021.

Nota: Dados organizados em ordem decrescente da variação percentual de novos casos em 14 dias.

Até a 10ª semana epidemiológica de 2021 foram confirmados em Minas Gerais 4.266 casos de residentes de fora do Estado, perfazendo um total de casos de Covid-19 confirmados em Minas Gerais de 963.889.

NA = não se aplica ou sem informação.

¹Quando o número médio (em sete dias) de novos casos apresenta incremento igual ou superior a 15%, em relação ao quantitativo de duas semanas anteriores, considera-se tendência de alta. A tendência de estabilidade é quando o valor se encontra entre 14,9% e -15% e tendência de queda quando menor que -15%.

Sob a perspectiva do porte populacional, verifica-se variação positiva no número médio de casos em todas as categorias, principalmente para os grupos de municípios entre 5.001 e 10.000 habitantes e até 5.000 habitantes (Tabela 2).

Tabela 2. Distribuição do número acumulado de casos de Covid-19 e taxa de variação - Semanas epidemiológicas 8ª, 9ª e 10ª de acordo com a faixa populacional dos municípios

Faixa populacional	População	Casos por mil	Número acumulado de casos					Média móvel de 7 dias				Situação em 13/03/2021
			Semana			Variação		Semana			Variação em 14 dias	
			Até a 8ª	Até a 9ª	Até a 10ª	9ª sobre 8ª	10ª sobre 9ª	8ª	9ª	10ª		
5.001 até 10.000	1.697.182	33,5	50.978	53.620	56.909	5,2	6,1	2.102	2.642	3.289	56,5	Em alta
Até 5.000	832.767	31,8	23.965	25.021	26.485	4,4	5,9	996	1.056	1.464	47,0	Em alta
50.001 até 100.000	2.876.475	52,2	136.855	142.471	150.116	4,1	5,4	5.279	5.616	7.645	44,8	Em alta
10.001 até 20.000	2.720.353	35,7	88.050	92.115	97.141	4,6	5,5	3.710	4.065	5.026	35,5	Em alta
100.001 até 500.000	5.259.789	47,3	226.885	236.645	248.824	4,3	5,1	9.662	9.760	12.179	26,1	Em alta
20.001 até 50.000	3.443.205	41,5	128.520	135.303	142.864	5,3	5,6	6.191	6.783	7.561	22,1	Em alta
Maior que 500.000	4.462.895	53,2	215.368	226.764	237.284	5,3	4,6	9.638	11.396	10.520	9,2	Em alta
Minas Gerais	21.292.666	45,1	870.621	911.939	959.623	4,7	5,2	37.578	41.318	47.684	26,9	Em alta

Fonte: SIVEP-Gripe, ESUS, GAL, Laboratórios Privados, Farmácias Privadas, acesso em 13/03/2021.

Nota: Dados organizados em ordem decrescente da variação percentual de novos casos em 14 dias.

Até a 10ª semana epidemiológica de 2021 foram confirmados em Minas Gerais 4.266 casos de residentes de fora do Estado, perfazendo um total de casos de Covid-19 confirmados em Minas Gerais de 963.889.

NA = não se aplica ou sem informação.

1.2 – Evolução do número de óbitos por Covid-19

A Tabela 3 mostra o total de óbitos por Macrorregião de Saúde e alguns indicadores. Os dados revelam que, das 14 Macrorregiões, onze registraram variação positiva no número médio de mortes em 14 dias, sobressaindo-se Norte e Leste, com 163,0% e 77,3% de aumento, nessa ordem.

Em relação à evolução do número de óbitos acumulados, a Macrorregião Centro se destacou com 6.432 mortes até a data de referência, representando 31,6% do total estadual. Nos últimos sete dias houve incremento 3,9% em seu quantitativo de mortes (2,0 pontos percentuais inferior à média do estado). O número de óbitos por 100 mil habitantes dessa Macrorregião (1,0) foi o sexto maior entre as 14 Macrorregiões de Saúde, atrás do Triângulo do Norte, Vale do Aço, Leste, Sudeste e Triângulo do Sul. A Macrorregião Sul registrou o segundo maior número de mortes até a 10ª semana epidemiológica: 2.323 (11,4%). O número de óbitos por 100 mil habitantes foi de 0,8. Nos últimos sete dias houve incremento de 5,5% no total de mortes (0,4 pontos percentuais inferior à média estadual).

Tabela 3. Distribuição do número acumulado de óbitos de Covid-19 e taxa de variação – Semanas epidemiológicas 8ª, 9ª e 10ª – Macrorregiões de Saúde

Macrorregião	População	Óbitos por mil	Número acumulado de óbitos					Média móvel de 7 dias				Situação em 13/03/2021
			Semana			Variação		Semana			Variação em 14 dias	
			Até a 8ª	Até a 9ª	Até a 10ª	9ª sobre 8ª	10ª sobre 9ª	8ª	9ª	10ª		
Norte	1.692.733	0,5	744	775	846	4,2	9,2	3,9	4,4	10,1	163,0	Em alta
Leste	692.191	1,5	947	966	1.005	2,0	4,0	3,1	2,7	5,6	77,3	Em alta
Triângulo do Sul	798.341	1,1	730	765	844	4,8	10,3	6,4	5,0	11,3	75,6	Em alta
Triângulo do Norte	1.316.731	1,7	1.753	1.960	2.238	11,8	14,2	24,7	29,6	39,7	60,7	Em alta
Sul	2.827.977	0,8	2.072	2.201	2.323	6,2	5,5	12,0	18,4	17,4	45,2	Em alta
Jequitinhonha	407.871	0,3	93	99	109	6,5	10,1	1,0	0,9	1,4	42,9	Em alta
Sudeste	1.685.436	1,2	1.811	1.868	1.942	3,1	4,0	8,0	8,1	10,6	32,1	Em alta
Centro	6.682.940	1,0	5.966	6.191	6.432	3,8	3,9	28,0	32,1	34,4	23,0	Em alta
Oeste	1.302.799	0,7	806	839	878	4,1	4,6	4,9	4,7	5,6	14,7	Estável
Leste do Sul	697.476	0,8	526	552	578	4,9	4,7	3,4	3,7	3,7	8,3	Estável
Centro Sul	794.719	0,6	414	451	478	8,9	6,0	3,7	5,3	3,9	3,8	Estável
Noroeste	710.130	1,0	559	633	708	13,2	11,8	10,9	10,6	10,7	-1,3	Estável
Vale do Aço	848.782	1,6	1.281	1.306	1.345	2,0	3,0	5,7	3,6	5,6	-2,5	Estável
Nordeste	834.540	0,7	568	586	605	3,2	3,2	3,0	2,6	2,7	-9,5	Estável
Minas Gerais	21.292.666	1,0	18.270	19.192	20.331	5,0	5,9	118,7	131,7	162,7	37,1	Em alta

Fonte: SIVEP-Gripe, ESUS, GAL, Laboratórios Privados, Farmácias Privadas, acesso em 13/03/2021.

Nota: Dados organizados em ordem decrescente da variação percentual de novos casos em 14 dias.

Até a 10ª semana epidemiológica de 2021 foram confirmados em Minas Gerais 177 óbitos de residentes de fora do Estado, perfazendo um total de mortes confirmadas por Covid-19 em Minas Gerais de 20.508.

Sob a perspectiva do tamanho populacional, houve variação positiva no número médio de novos óbitos em 14 dias em quase todas as categorias, ou seja, aumento generalizado nas médias móveis de óbitos no estado. Minas Gerais apresentou uma média de 37,1 novos óbitos nas duas semanas consideradas, registrando 20.331 mortes até a 10ª semana epidemiológica de 2021.

Verifica-se que a faixa populacional maior que 500.000 habitantes foi a que sofreu maior aumento na média móvel de novos casos em duas semanas, seguida pelo grupo de municípios com até 5.000 habitantes. Os municípios entre 5.001 e 10.000 habitantes foram os únicos que apresentaram estabilidade no período, com variação nula em 14 dias (Tabela 4).

Tabela 4. Distribuição do número acumulado de óbitos por Covid-19 e taxa de variação - Semanas epidemiológicas 8ª, 9ª e 10ª de acordo com a faixa populacional dos municípios

Faixa populacional	População	Óbitos por mil	Número acumulado de óbitos					Média móvel de 7 dias				Situação em 13/03/2021
			Semana			Variação		Semana			Variação em 14 dias	
			Até a 8ª	Até a 9ª	Até a 10ª	9ª sobre 8ª	10ª sobre 9ª	8ª	9ª	10ª		
Maior que 500.000	4.462.895	1,3	5298	5559	5877	4,9	5,7	219	261	318	45,2	Em alta
Até 5.000	832.767	0,7	487	514	543	5,5	5,6	20	27	29	45,0	Em alta
100.001 até 500.000	5.259.789	1,0	4843	5075	5382	4,8	6,0	213	232	307	44,1	Em alta
50.001 até 100.000	2.876.475	1,0	2483	2596	2746	4,6	5,8	106	113	150	41,5	Em alta
10.001 até 20.000	2.720.353	0,7	1703	1793	1899	5,3	5,9	79	90	106	34,2	Em alta
20.001 até 50.000	3.443.205	0,8	2391	2541	2712	6,3	6,7	136	150	171	25,7	Em alta
5.001 até 10.000	1.697.182	0,7	1065	1114	1172	4,6	5,2	58	49	58	0,0	Estável
Minas Gerais	21.292.666	1,0	18.270	19.192	20.331	5,0	5,9	831	922	1.139	37,1	Em alta

Fonte: SIVEP-Gripe, ESUS, GAL, Laboratórios Privados, Farmácias Privadas, acesso em 13/03/2021.

Nota: Dados organizados em ordem decrescente da variação percentual de novos casos em 14 dias.

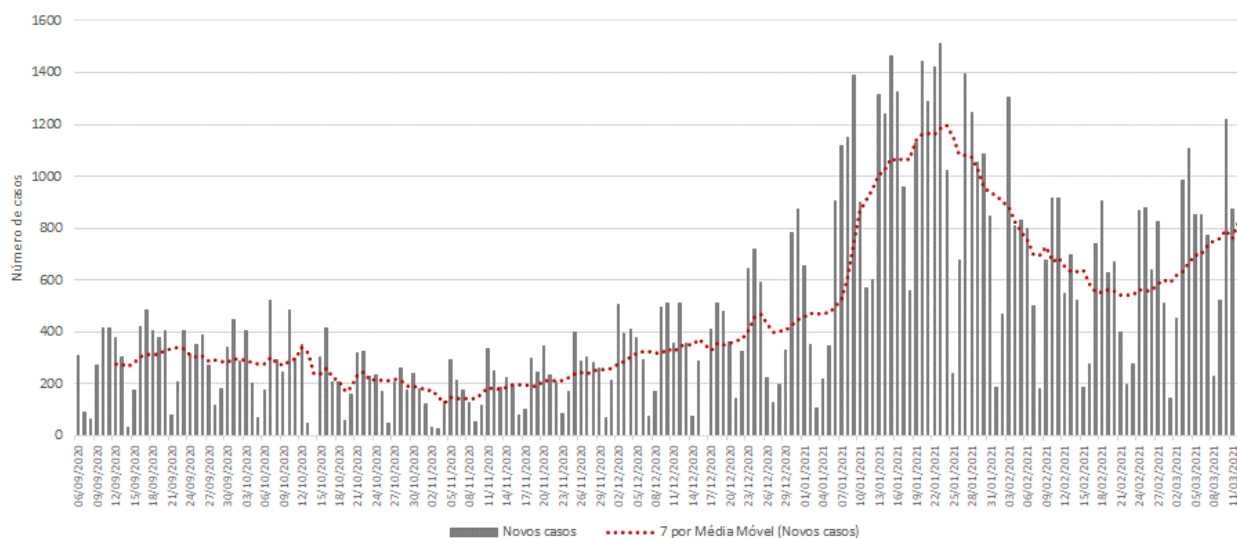
Até a 10ª semana epidemiológica de 2021 foram confirmados em Minas Gerais 177 óbitos de residentes de fora do Estado, perfazendo um total de mortes confirmadas por Covid-19 em Minas Gerais de 20.508.

2. EVOLUÇÃO DO NÚMERO ACUMULADO DE NOTIFICAÇÕES POR COVID-19 E MÉDIA MÓVEL DE NOVOS CASOS- 8ª, 9ª e 10ª SEMANAS EPIDEMIOLÓGICAS- PRINCIPAIS MUNICÍPIOS DAS MACROREGIÕES DE SAÚDE

2.1 – Macrorregião Sul

Entre as 12 Macrorregiões de Saúde que registraram aumento no número de novos casos de Covid-19 em 14 dias, a Sul ficou em nono lugar. No acumulado das semanas epidemiológicas consideradas, o estoque de casos passou de 98.829(8ª) para 103.727(9ª) e 109.741(10ª) – variação de 5,0% e 5,8%, nessa ordem – incrementos superiores às médias estaduais. O número médio de novos registros da doença (dado pela média móvel de sete dias) no dia 13 de março de 2021 (10ª semana epidemiológica) na Macrorregião foi 859. Como duas semanas antes quantitativo havia sido de 584, houve acréscimo de 47,1% (Figura 2). Portanto, a Macrorregião mostra tendência de alto número de novos casos.

Figura 2. Evolução do número diário de novos casos de Covid-19 e média móvel de 7 dias – Macrorregião Sul



Fonte: SIVEP-Gripe, ESUS, GAL, Laboratórios Privados, Farmácias Privadas, acesso em 13/03/2021.

Os municípios de Pouso Alegre (7,0%), Varginha (6,1%) e Extrema (5,0%) registraram o maior volume de casos até a 10ª semana, ao passo que Jacutinga, Itapeva e Itanhandus menores acumulados - não responderam por 1,0% cada do total de casos. No entanto, entre os municípios selecionados, Itanhandu (183,3%) e Jacutinga (153,3%) registraram a terceira e quarta maiores variações médias em 14 dias, respectivamente, ficando atrás somente de Camanducaia (1450,0%) e São Lorenço (252,3%)(Tabela 5).

Em Pouso Alegre, entre a 8ª e a 9ª semana, o número de casos saltou de 6.924 para 7.259

(aumento de 4,8%). Nos últimos sete dias foi para 7.719 (acréscimo de 6,3%). A média móvel de novos registros aumentou 30,7% em 14 dias (em alta).

Varginha, em segundo lugar, teve 6.701 casos registrados até a 10ª semana epidemiológica e aumento de 11,5% na variação de novos casos no mesmo intervalo.

Em Extrema, terceiro município com o maior acumulado de infectados da Macrorregião, o crescimento do número de registros da doença foi de 3,9% entre a 8ª e 9ª semana e de 6,3% entre a 9ª e a 10ª semana. A média móvel de novos registros aumentou 61,0% em 14 dias (em alta).

Poços de Caldas, por sua vez, na quarta posição, apresentou acréscimo de 4,6% no número acumulado de registros nos últimos sete dias (de 4.766 para 4.983). O número médio de novos casos em 14 dias aumentou 19,9% (em alta).

Do grupo dos 25 municípios com maior número acumulado de registros, Extrema (150,6) e Itapeva (105,7) apresentaram os maiores números de casos por mil habitantes, enquanto Lavras (19,9) e Poços de Caldas (29,5) os menores.

Tabela 5. Distribuição de casos acumulados de Covid-19 e média móvel de 7 dias dos 25 municípios com maior número de notificações – Semanas epidemiológicas 8ª, 9ª e 10ª – Macrorregião Sul

Município	População	Casos por mil	Número acumulado de			Média móvel de 7 dias			Nº de casos		Variação (%) Em 14 dias	Situação em 13/03/2021
			Semana			Semana			Variação (%)			
			Até a 8ª	Até a 9ª	Até a 10ª	9ª sobre 8ª	10ª sobre 9ª	8ª	9ª	10ª		
Pouso Alegre	152.549	50,6	6.924	7.259	7.719	4,8	6,3	352	335	460	30,7	Em alta
Varginha	136.602	49,1	5.981	6.362	6.701	6,4	5,3	304	381	339	11,5	Estável
Extrema	36.951	150,6	5.038	5.234	5.564	3,9	6,3	205	196	330	61,0	Em alta
Poços de Caldas	168.641	29,5	4.658	4.766	4.983	2,3	4,6	181	108	217	19,9	Em alta
Itajubá	97.334	48,2	3.610	4.154	4.693	15,1	13,0	388	544	539	38,9	Em alta
Alfenas	80.494	54,2	4.020	4.156	4.359	3,4	4,9	127	136	203	59,8	Em alta
Passos	115.337	33,0	3.560	3.676	3.805	3,3	3,5	114	116	129	13,2	Estável
Três Corações	80.032	38,8	2.851	2.981	3.108	4,6	4,3	79	130	127	60,8	Em alta
São Sebastião do Paraíso	71.445	41,3	2.825	2.874	2.951	1,7	2,7	113	49	77	-31,9	Em baixa
Três Pontas	56.940	48,9	2.646	2.746	2.783	3,8	1,3	56	100	37	-33,9	Em baixa
Guaxupé	52.078	50,5	2.519	2.574	2.630	2,2	2,2	57	55	56	-1,8	Estável
São Lourenço	46.202	53,1	2.351	2.395	2.454	1,9	2,5	79	44	59	-25,3	Em baixa
Lavras	104.783	19,9	1.678	1.784	2.087	6,3	17,0	86	106	303	252,3	Em alta
Camanducaia	21.801	91,5	1.674	1.840	1.995	9,9	8,4	10	166	155	1450,0	Em alta
Andradas	41.396	42,6	1.508	1.653	1.765	9,6	6,8	230	145	112	-51,3	Em baixa
Piumhi	34.918	47,8	1.526	1.584	1.670	3,8	5,4	34	58	86	152,9	Em alta
Cambuí	29.814	51,5	1.421	1.481	1.535	4,2	3,6	29	60	54	86,2	Em alta
Boa Esperança	40.219	35,2	1.201	1.279	1.415	6,5	10,6	87	78	136	56,3	Em alta
Monte Sião	24.029	56,7	1.195	1.293	1.362	8,2	5,3	36	98	69	91,7	Em alta
Santa Rita do Sapucaí	43.753	30,9	1.279	1.306	1.354	2,1	3,7	21	27	48	128,6	Em alta
Ouro Fino	33.791	32,7	1.058	1.068	1.104	0,9	3,4	20	10	36	80,0	Em alta
Itaú de Minas	16.199	67,0	980	1.032	1.085	5,3	5,1	49	52	53	8,2	Estável
Itanhandu	15.423	68,7	1.009	1.025	1.059	1,6	3,3	12	16	34	183,3	Em alta
Itapeva	9.881	105,7	966	997	1.044	3,2	4,7	34	31	47	38,2	Em alta
Jacutinga	26.264	37,3	842	903	979	7,2	8,4	30	61	76	153,3	Em alta
Macrorregião	2.827.977	38,8	98.829	103.727	109.741	584,0	699,7	859	5	6	47,1	Em alta
Minas Gerais	21.292.666	45,1	870.621	911.939	959.623	5.368,3	5.902,6	6.812	5	5	26,9	Em alta

Fonte: SIVEP-Gripe, ESUS, GAL, Laboratórios Privados, Farmácias Privadas, acesso em 13/03/2021.

Nota: Dados organizados em ordem decrescente da variação percentual de novos casos em 14 dias.

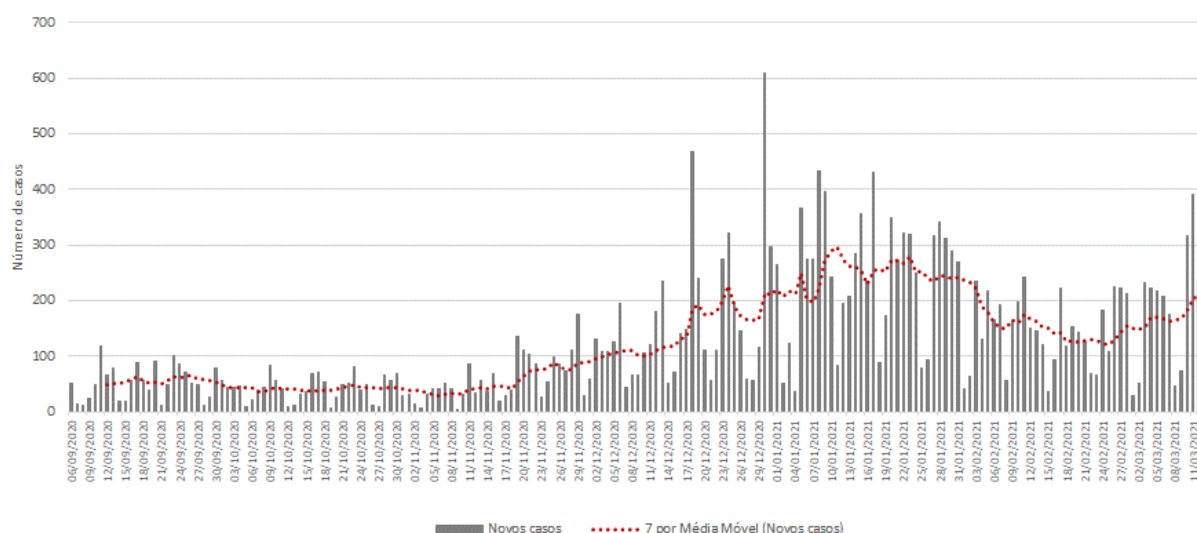
Até a 10ª semana epidemiológica de 2021 foram confirmados em Minas Gerais 4.266 casos de residentes de fora do Estado, perfazendo um total de casos de Covid-19 confirmados em Minas Gerais de 963.889.

NA = não se aplica ou sem informação.

2.2 – Macrorregião Centro Sul

Entre as Macrorregiões com acréscimo médio de novos casos de Covid-19 em 14 dias, a Centro Sul foi a sétima maior. No acumulado das semanas epidemiológicas consideradas, o estoque de casos passou de 24.852 (8ª) para 26.021 (9ª) e 27.523 (10ª) – variação de 4,7% e 5,8%, nessa ordem – igual e superior às médias estaduais. O número médio de novos registros da doença (dado pela média móvel de sete dias) no dia 13 de março de 2021 (10ª semana epidemiológica) na Macrorregião foi 215. Como duas semanas antes o quantitativo havia sido de 142, houve incremento de 51,0% (Figura 3). Portanto, a Macrorregião mostra tendência de alto número de novos casos.

Figura 3. Evolução do número diário de novos casos de Covid-19 e média móvel de 7 dias – Macrorregião Centro Sul



Fonte: SIVEP-Gripe, ESUS, GAL, Laboratórios Privados, Farmácias Privadas, acesso em 13/03/2021.

Os municípios de Conselheiro Lafaiete (22,7%), Congonhas (16,2%) e Barbacena (14,2%) registraram o maior volume de casos até a 10ª semana, ao passo que Nazareno, Alfredo de Vasconcelos e Cristiano Ottonios menores acumulados - não responderam por 0,6% cada do total de casos.

Entre os municípios selecionados, os maiores incrementos relativos no número de casos na Macrorregião, no período de 14 dias, ocorreram em Desterro de Entre Rios, Barbacena e Cristiano Ottoni (Tabela 6).

Em Conselheiro Lafaiete, entre a 8ª e a 9ª semana, o número de casos saltou de 5.368 para 5.736 (aumento de 6,9%). Nos últimos sete dias foi para 6.250 (acréscimo de 9,0%). A média móvel de novos registros aumentou 52,1% em 14 dias (em alta).

Congonhas, na segunda posição, apresentou acréscimo de 4,7% no número acumulado de registros nos últimos sete dias (de 4.277 para 4.477). O número médio de novos casos em 14 dias cresceu 66,7% (em alta).

Em Barbacena, o crescimento do número de registros da doença foi de 3,8% entre a 8ª e 9ª semana e de 5,3% entre a 9ª e 10ª. A média móvel de novos registros aumentou 332,6% em 14 dias (em alta).

São João Del Rei, quarto município com o maior acumulado de infectados da

Macrorregião, registrou 3.369 casos de Covid-19 na 10ª semana epidemiológica, com taxas de variação de 2,5% e 3,9%, respectivamente, entre a 8ª e 9ª semana e entre a 9ª e 10ª semana.

Do grupo dos 25 municípios com maior número acumulado de registros, Congonhas (80,9) e Ouro Branco (56,8) apresentaram os maiores números de casos por mil habitantes, enquanto Piranga (11,2) e São Tiago (15,1) os menores.

Tabela 6. Distribuição de casos acumulados de Covid-19 e média móvel de 7 dias dos 25 municípios com maior número de notificações – Semanas epidemiológicas 8ª, 9ª e 10ª – Macrorregião Centro Sul

Municípios	População	Casos por mil	Número acumulado de casos					Média móvel de 7 dias				Situação em 13/03/2021
			Semana			Variação (%)		Semana			Variação em 14 dias (%)	
			Até a 8ª	Até a 9ª	Até a 10ª	9ª sobre 8ª	10ª sobre 9ª	8ª	9ª	10ª		
Conselheiro Lafaiete	129.606	48,2	5.368	5.736	6.250	6,9	9,0	338	368	514	52,1	Em alta
Congonhas	55.309	80,9	4.141	4.277	4.477	3,3	4,7	120	136	200	66,7	Em alta
Barbacena	138.204	28,5	3.596	3.734	3.933	3,8	5,3	46	138	199	332,6	Em alta
São João del Rei	90.497	37,2	3.165	3.243	3.369	2,5	3,9	74	78	126	70,3	Em alta
Ouro Branco	39.867	56,8	1.978	2.152	2.265	8,8	5,3	135	174	113	-16,3	Em baixa
Carandá	25.669	26,5	621	647	680	4,2	5,1	56	26	33	-41,1	Em baixa
Dores de Campos	10.223	50,7	518	518	518	0,0	0,0	1	0	0	-100,0	Em baixa
Barroso	20.897	23,6	478	487	494	1,9	1,4	8	9	7	-12,5	Estável
Lagoa Dourada	13.063	29,6	314	352	387	12,1	9,9	27	38	35	29,6	Em alta
Antônio Carlos	11.459	30,0	328	339	344	3,4	1,5	11	11	5	-54,5	Em baixa
Entre Rios de Minas	15.380	20,3	292	300	312	2,7	4,0	22	8	12	-45,5	Em baixa
Santa Cruz de Minas	8.664	32,7	277	281	283	1,4	0,7	8	4	2	-75,0	Em baixa
Bom Sucesso	17.607	14,2	221	229	250	3,6	9,2	8	8	21	162,5	Em alta
Tiradentes	8.072	29,6	235	236	239	0,4	1,3	4	1	3	-25,0	Em baixa
Alto Rio Doce	10.859	20,6	197	216	224	9,6	3,7	9	19	8	-11,1	Estável
Desterro de Entre Rios	7.255	30,5	200	210	221	5,0	5,2	2	10	11	450,0	Em alta
Cipotânea	10.322	30,0	121	161	204	33,1	26,7	27	40	43	59,3	Em alta
Piranga	17.634	11,2	193	195	197	1,0	1,0	5	2	2	-60,0	Em baixa
Resende Costa	11.540	16,9	193	194	195	0,5	0,5	4	1	1	-75,0	Em baixa
Prados	9.080	21,1	178	184	192	3,4	4,3	15	6	8	-46,7	Em baixa
Madre de Deus de Minas	5.109	35,0	174	175	179	0,6	2,3	3	1	4	33,3	Em alta
São Tiago	10.960	15,1	152	153	166	0,7	8,5	8	1	13	62,5	Em alta
Cristiano Ottoni	5.156	31,8	123	128	164	4,1	28,1	11	5	36	227,3	Em alta
Alfredo Vasconcelos	6.981	21,1	142	145	147	2,1	1,4	0	3	2	NA	NA
Nazareno	8.660	16,3	137	138	141	0,7	2,2	0	1	3	NA	NA
Macrorregião	794.719	34,6	24.852	26.021	27.523	4,7	5,8	142	167	215	51,0	Em alta
Minas Gerais	21.292.666	45,1	870.621	911.939	959.623	4,7	5,2	5.368	5.903	6.812	26,9	Em alta

Fonte: SIVEP-Gripe, ESUS, GAL, Laboratórios Privados, Farmácias Privadas, acesso em 13/03/2021.

Nota: Dados organizados em ordem decrescente da variação percentual de novos casos em 14 dias.

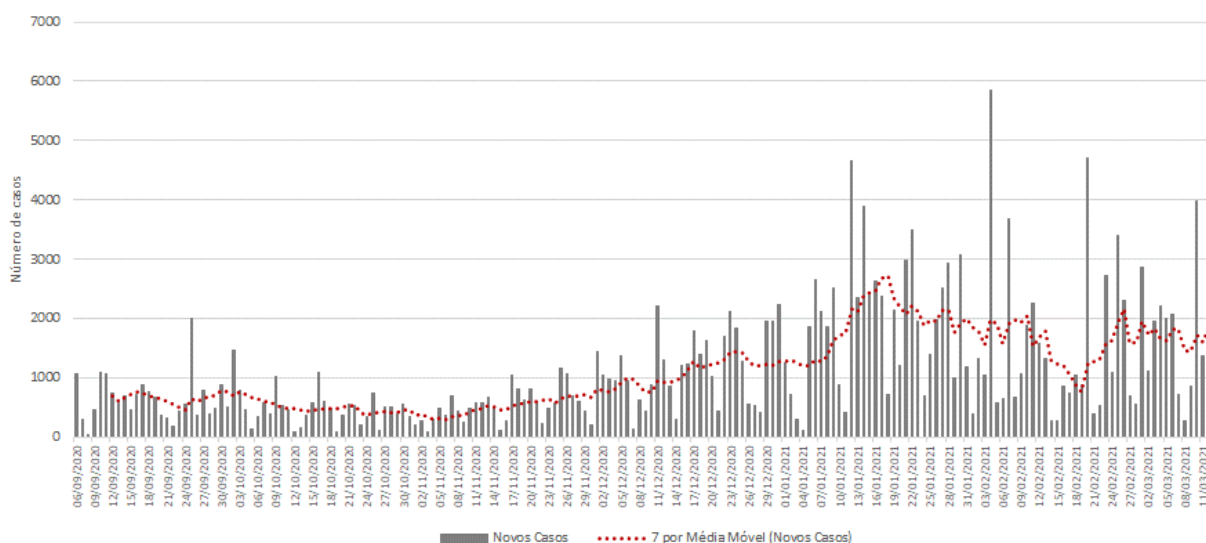
Até a 10ª semana epidemiológica de 2021 foram confirmados em Minas Gerais 4.266 casos de residentes de fora do Estado, perfazendo um total de casos de Covid-19 confirmados em Minas Gerais de 963.889.

NA = não se aplica ou sem informação.

2.3 – Macrorregião Centro

Entre as 12 Macrorregiões com variação positiva no número de novos casos de Covid-19 em 14 dias, a Centro ficou em décimo segundo lugar. No acumulado das semanas epidemiológicas consideradas, o estoque de casos passou de 265.112 (8ª) para 277.844 (9ª) e 289.458 (10ª) – variação de 4,8% e 4,2%, nessa ordem – incrementos superiores às médias estaduais. O número médio de novos registros da doença (dado pela média móvel de sete dias) no dia 13 de março de 2021 (10ª semana epidemiológica) na Macrorregião foi 1.659. Como duas semanas antes o quantitativo havia sido de 1.591, houve acréscimo de 4,3% (Figura 4). Portanto, a Macrorregião mostra tendência de estabilidade no número de novos casos.

Figura 4. Evolução do número diário de novos casos de Covid-19 e média móvel de 7 dias - Macrorregião Centro



Fonte: SIVEP-Gripe, ESUS, GAL, Laboratórios Privados, Farmácias Privadas, acesso em 13/03/2021.

Os municípios de Belo Horizonte (41,7%), Contagem (7,3%) e Betim (6,5%) registraram o maior volume de casos até a 10ª semana, ao passo que Pompéu, Vespasiano e Matozinhos menores acumulados - não responderam por 0,5% do total de casos cada. Ibirité Belo Horizonte registraramas maiores quedas no número médio de novos casos entre os municípios selecionados da Macrorregião, em 14 dias: -35,9% e -22,7%. Matozinhos, Santa Bárbara e Curvelo, por sua vez, apresentaram os maiores incrementos no contingente de casos de Covid-19 no mesmo período (Tabela 7).

Em Belo Horizonte, entre a 8ª e a 9ª semana, o número de casos saltou de 109.269 para 116.419 (aumento de 6,5%). Nos últimos sete dias foi para 120.837 (acréscimo de 3,8%). A média móvel de novos registros diminuiu 22,7% em 14 dias (em baixa).

Em Contagem, o crescimento do número de registros da doença foi de 4,7% entre a 8ª e 9ª semana e de 2,8% entre a 9ª e 10ª. A média móvel de novos registros decresceu 20,0% em 14 dias (em baixa).

Betim, terceiro município com o maior acumulado de infectados da Macrorregião, registrou 18.821 casos de Covid-19 na 10ª semana epidemiológica, com taxas de variação de 2,4% e 2,3%, respectivamente, entre a 8ª e 9ª semana e entre 9ª e 10ª semana.

Sete Lagoas, por sua vez, na quarta posição, apresentou acréscimo de 7,8% no número acumulado de registros nos últimos sete dias (de 11.167 para 12.041). O número médio de novos casos em 14 dias sofreu incremento de 76,2% (em alta).

Do grupo dos 25 municípios com maior número acumulado de registros, Itabirito (166,2) e Nova Lima (120,6) apresentaram os maiores números de casos por mil habitantes, enquanto Vespasiano (10,7) e Sabará (23,2) os menores.

Tabela 7. Distribuição de casos acumulados de Covid-19 e média móvel de 7 dias dos 25 municípios com maior número de notificações – Semanas epidemiológicas 8ª, 9ª e 10ª – Macrorregião Centro

Municípios	População	Casos por mil	Número acumulado de casos					Média móvel de 7 dias				Situação em 13/03/2021
			Semana			Variação (%)		Semana			Variação em 14 dias (%)	
			Até a 8ª	Até a 9ª	Até a 10ª	Até a 8ª	Até a 9ª	Até a 10ª	9ª sobre 8ª	10ª sobre 9ª		
Belo Horizonte	2.521.564	47,9	109.269	116.419	120.837	6,5	3,8	5713	7150	4418	-22,7	Em baixa
Contagem	668.949	31,9	19.821	20.745	21.317	4,7	2,8	715	924	572	-20,0	Em baixa
Betim	444.784	42,3	17.969	18.403	18.821	2,4	2,3	463	434	418	-9,7	Estável
Sete Lagoas	241.835	49,8	10.647	11.167	12.041	4,9	7,8	496	520	874	76,2	Em alta
Nova Lima	96.157	120,6	11.122	11.122	11.593	0,0	4,2	407	0	471	15,7	Em alta
Itabira	120.904	82,8	8.830	9.215	10.009	4,4	8,6	700	385	794	13,4	Estável
Ribeirão das Neves	338.197	27,2	8.533	8.961	9.185	5,0	2,5	201	428	224	11,4	Estável
Itabirito	52.446	166,2	8.262	8.450	8.714	2,3	3,1	239	188	264	10,5	Estável
Ibirité	182.153	36,3	6.149	6.374	6.613	3,7	3,7	373	225	239	-35,9	Em baixa
Mariana	61.288	87,8	5.033	5.207	5.380	3,5	3,3	127	174	173	36,2	Em alta
Santa Luzia	220.444	23,6	4.964	5.082	5.209	2,4	2,5	93	118	127	36,6	Em alta
João Monlevade	80.416	54,0	4.006	4.139	4.345	3,3	5,0	125	133	206	64,8	Em alta
Sabará	137.125	23,2	2.979	3.075	3.181	3,2	3,4	89	96	106	19,1	Em alta
Lagoa Santa	65.657	48,1	2.685	2.867	3.160	6,8	10,2	124	182	293	136,3	Em alta
Ouro Preto	74.558	39,9	2.768	2.832	2.976	2,3	5,1	134	64	144	7,5	Estável
Pedro Leopoldo	64.712	44,7	2.697	2.766	2.894	2,6	4,6	58	69	128	120,7	Em alta
Curvelo	80.616	29,4	2.209	2.273	2.374	2,9	4,4	38	64	101	165,8	Em alta
Brumadinho	40.666	55,6	2.136	2.184	2.260	2,2	3,5	36	48	76	111,1	Em alta
Barão de Cocais	32.866	61,6	1.570	1.823	2.023	16,1	11,0	84	253	200	138,1	Em alta
Igarapé	43.817	34,2	1.381	1.419	1.499	2,8	5,6	33	38	80	142,4	Em alta
Santa Bárbara	31.604	46,7	1.253	1.287	1.476	2,7	14,7	66	34	189	186,4	Em alta
Juatuba	27.392	52,9	1.341	1.397	1.449	4,2	3,7	22	56	52	136,4	Em alta
Matozinhos	38.151	37,0	1.278	1.319	1.410	3,2	6,9	29	41	91	213,8	Em alta
Vespasiano	129.765	10,7	1.388	1.388	1.388	0,0	0,0	0	0	0	NA	NA
Pompéu	32.035	43,1	1.256	1.311	1.381	4,4	5,3	31	55	70	125,8	Em alta
Macrorregião	6.682.940	43,3	265.112	277.844	289.458	4,8	4,2	1.591	1.819	1.659	4,3	Estável
Minas Gerais	21.292.666	45,1	870.621	911.939	959.623	4,7	5,2	5.368	5.903	6.812	26,9	Em alta

Fonte: SIVEP-Gripe, ESUS, GAL, Laboratórios Privados, Farmácias Privadas, acesso em 13/03/2021.

Nota: Dados organizados em ordem decrescente da variação percentual de novos casos em 14 dias.

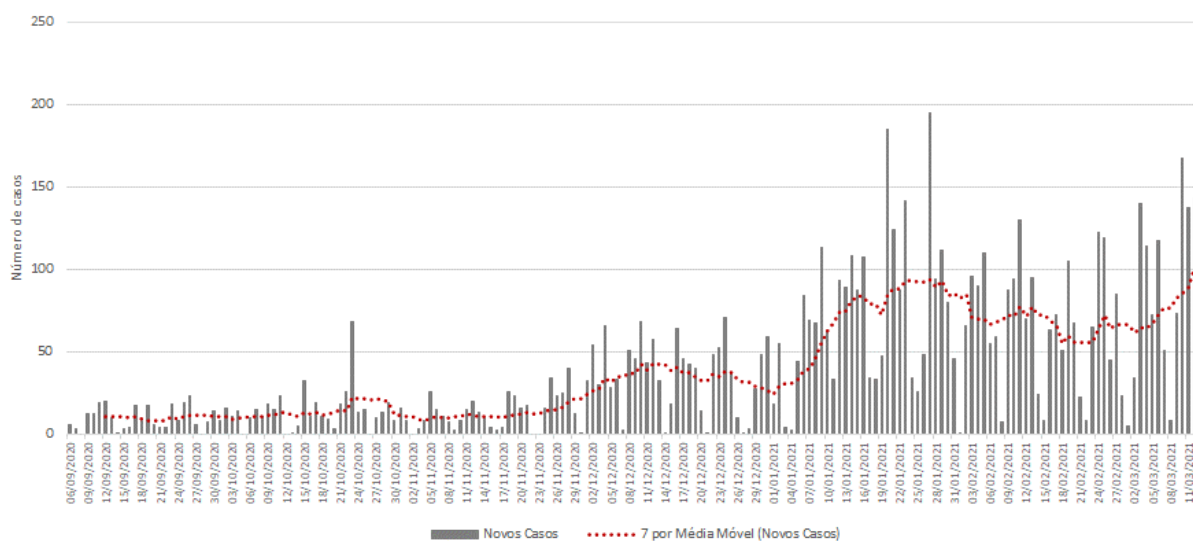
Até a 10ª semana epidemiológica de 2021 foram confirmados em Minas Gerais 4.266 casos de residentes de fora do Estado, perfazendo um total de casos de Covid-19 confirmados em Minas Gerais de 963.889.

NA = não se aplica ou sem informação.

2.4 – Macrorregião Jequitinhonha

Entre as 12 Macrorregiões com variação média positiva no número de novos casos de Covid-19 em 14 dias, a Jequitinhonha ficou em sextolugar. O número médio de novos registros da doença (dado pela média móvel de sete dias) no dia 13 de março de 2021 (10ª semana epidemiológica) na Macrorregião foi 102. Como duas semanas antes o quantitativo havia sido de 67, houve aumento de 52,8% (Figura 5). Portanto, a Macrorregião mostra tendência de alta no número de novos casos. No acumulado das semanas epidemiológicas consideradas, o estoque de casos passou de 7.682 (8ª) para 8.187 (9ª) e 8.899 (10ª) – variação de 6,6% e 8,7%, nessa ordem – incrementos superiores às médias estaduais.

Figura 5. Evolução do número diário de novos casos de Covid-19 e média móvel de 7 dias - Macrorregião Jequitinhonha



Fonte: SIVEP-Gripe, ESUS, GAL, Laboratórios Privados, Farmácias Privadas, acesso em 13/03/2021.

Os municípios de Conceição do Mato Dentro (19,9%), Diamantina (13,1%) e Capelinha (11,9%) registraram o maior volume de casos até a 10ª semana, ao passo que Aricanduva, Chapada do Norte e Serra Azul de Minas menores acumulados - não responderam por 0,6% cada do total de casos. Entre os 25 municípios selecionados, Aricanduva e Carbonita apresentaram os maiores incrementos não número de novos casos da doença, no intervalo de 14 dias: 500,0% e 275,0%. Em contrapartida, Jenipapo de Minas, Francisco Badaró e Virgem da Lapa tiveram as maiores quedas (Tabela 8).

Em Conceição do Mato Dentro, entre a 8ª e a 9ª semana, o número de casos saltou de 1.581 para 1.689 (incremento de 6,8%). Nos últimos sete dias foi para 1.774 (acréscimo de 5,0%). A média móvel de novos registros aumentou 49,1% em 14 dias (em alta).

Em Diamantina, o crescimento do número de registros da doença foi de 5,0% entre a 8ª e 9ª semana e de 9,9% entre a 9ª e 10ª. A média móvel de novos registros elevou-se 36,4% em 14 dias (em alta).

Capelinha, terceiro município com o maior acumulado de infectados da Macrorregião, registrou 1.064 casos de Covid-19 na 10ª semana epidemiológica, com taxas de variação de 9,1% e 12,1%, respectivamente, entre a 8ª e 9ª semana e entre a 9ª e 10ª semana.

Itamarandiba, na quarta posição, apresentou acréscimo de 15,1% no número acumulado de registros nos últimos sete dias (de 555 para 627). O número médio de novos casos em 14 dias sofreu incremento de 118,2% (em alta).

Do grupo dos 25 municípios com maior número acumulado de registros, Conceição do Mato Dentro (101,4) e Alvorada de Minas (41,3) apresentaram os maiores números de casos por mil habitantes, enquanto Chapada do Norte (3,1) e Aricanduva (7,2) os menores.

Tabela 8. Distribuição de casos acumulados de Covid-19 e média móvel de 7 dias dos 25 municípios com maior número de notificações – Semanas epidemiológicas 8ª, 9ª e 10ª – Macrorregião Jequitinhonha

Municípios	População	Casos por mil	Número acumulado de casos					Média móvel de 7 dias				Situação em 13/03/2021
			Semana			Variação (%)		Semana			Variação em 14 dias (%)	
			Até a 8ª	Até a 9ª	Até a 10ª	9ª sobre 8ª	10ª sobre 9ª	8ª	9ª	10ª		
Conceição do Mato Dentro	17.503	101,4	1.581	1.689	1.774	6,8	5,0	57	108	85	49,1	Em alta
Diamantina	47.825	24,4	1.011	1.062	1.167	5,0	9,9	77	51	105	36,4	Em alta
Capelinha	38.057	28,0	870	949	1.064	9,1	12,1	68	79	115	69,1	Em alta
Itamarandiba	34.936	17,9	482	555	627	15,1	13,0	33	73	72	118,2	Em alta
Araçuaí	36.712	16,8	574	601	618	4,7	2,8	19	27	17	-10,5	Estável
Serro	20.940	29,1	471	515	610	9,3	18,4	53	44	95	79,2	Em alta
Turmalina	20.125	30,3	501	546	610	9,0	11,7	41	45	64	56,1	Em alta
Minas Novas	31.497	11,1	295	310	350	5,1	12,9	19	15	40	110,5	Em alta
Virgem da Lapa	13.740	22,5	303	307	309	1,3	0,7	9	4	2	-77,8	Em baixa
Gouveia	11.818	23,5	263	263	278	0,0	5,7	6	0	15	150,0	Em alta
Coluna	8.841	29,1	241	248	257	2,9	3,6	3	7	9	200,0	Em alta
Alvorada de Minas	3.605	41,3	141	144	149	2,1	3,5	6	3	5	-16,7	Em baixa
Datas	5.421	26,4	138	140	143	1,4	2,1	3	2	3	0,0	Estável
Congonhas do Norte	5.046	18,8	72	72	95	0,0	31,9	0	0	23	NA	NA
Coronel Murta	9.215	9,9	87	89	91	2,3	2,2	3	2	2	-33,3	Em baixa
Carbonita	9.414	8,6	65	66	81	1,5	22,7	4	1	15	275,0	Em alta
Francisco Badaró	10.321	7,8	79	81	81	2,5	0,0	8	2	0	-100,0	Em baixa
Santo Antônio do Itambé	3.799	16,8	53	62	64	17,0	3,2	2	9	2	0,0	Estável
Felício dos Santos	4.704	13,2	52	58	62	11,5	6,9	4	6	4	0,0	Estável
Jenipapo de Minas	7.738	7,6	53	62	59	17,0	-4,8	22	9	-3	-113,6	Em baixa
Presidente Kubitschek	3.001	19,7	47	50	59	6,4	18,0	3	3	9	200,0	Em alta
Leme do Prado	4.920	11,8	46	51	58	10,9	13,7	0	5	7	NA	NA
Serra Azul de Minas	4.292	12,1	47	50	52	6,4	4,0	7	3	2	-71,4	Em baixa
Chapada do Norte	15.345	3,1	38	42	47	10,5	11,9	11	4	5	-54,5	Em baixa
Aricanduva	5.269	7,2	31	32	38	3,2	18,8	1	1	6	500,0	Em alta
Macrorregião	407.871	22	7.682	8.187	8.899	7	9	67	72	102	53	Em alta
Minas Gerais	21.292.666	45	870.621	911.939	959.623	4,7	5,2	5.368	5.903	6.812	26,9	Em alta

Fonte: SIVEP-Gripe, ESUS, GAL, Laboratórios Privados, Farmácias Privadas, acesso em 13/03/2021.

Nota: Dados organizados em ordem decrescente da variação percentual de novos casos em 14 dias.

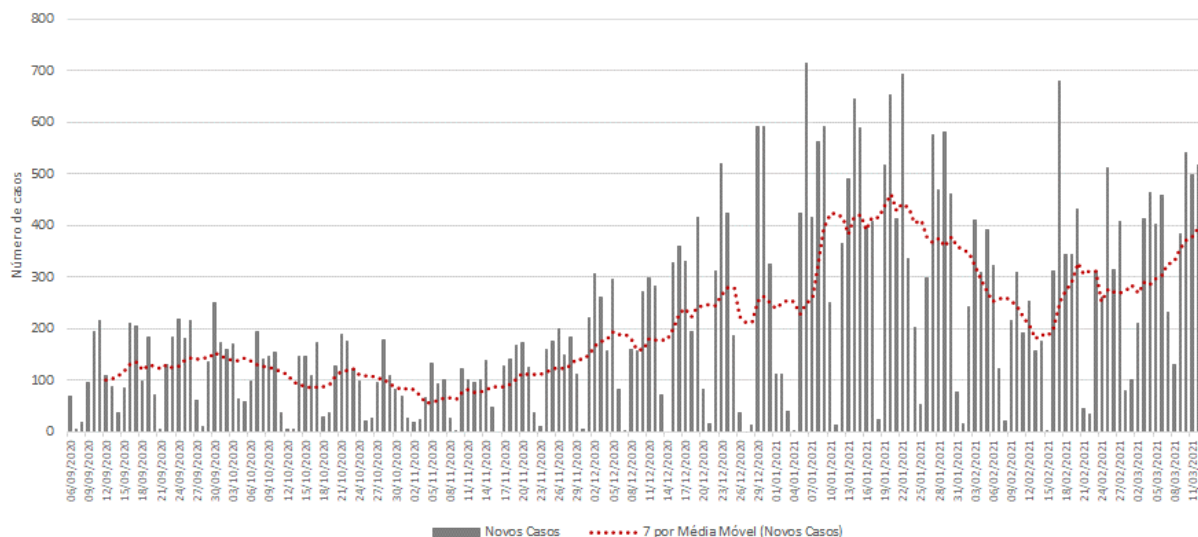
Até a 10ª semana epidemiológica de 2021 foram confirmados em Minas Gerais 4.266 casos de residentes de fora do Estado, perfazendo um total de casos de Covid-19 confirmados em Minas Gerais de 963.889.

NA = não se aplica ou sem informação.

2.5 – Macrorregião Oeste

Entre as Macrorregiões de Saúde de Minas Gerais com incremento no número médio de novos casos em 14 dias, a Oeste ficou em oitavo lugar. O número médio de novos registros da doença (dado pela média móvel de sete dias) no dia 13 de março de 2021 (10ª semana epidemiológica) na Macrorregião foi 397. Como duas semanas antes o quantitativo havia sido de 269, houve aumento de 47,8% (Figura 6). Portanto, a Macrorregião mostra tendência de alta no número de novos casos. No acumulado das semanas epidemiológicas consideradas, o estoque de casos passou de 43.849 (8ª) para 45.977 (9ª) e 48.755 (10ª) – variação de 4,9% e 6,0%, nessa ordem – incrementos superiores às médias estaduais.

Figura 6. Evolução do número diário de novos casos de Covid-19 e média móvel de 7 dias - Macrorregião Oeste



Fonte: SIVEP-Gripe, ESUS, GAL, Laboratórios Privados, Farmácias Privadas, acesso em 13/03/2021.

Os municípios de Divinópolis (15,1%), Itaúna (11,8%) e Formiga (9,1%) registraram o maior volume de casos até a 10ª semana, ao passo que Santo Antônio do Amparo, Araújose Martinho Campos os menores acumulados - não responderam por 0,9% do total de casos cada. Dos 25 municípios selecionados, Itapeçerica e Santo Antônio do Monte foram aqueles com as maiores variações positivas no número de novos casos no período de 14 dias. As menores ocorreram em Lagoa da Prata, Cláudio e Dolores do Indaiá (Tabela 9).

Em Divinópolis, entre a 8ª e a 9ª semana, o número de casos saltou de 6.900 para 7.088 (incremento 2,7%). Nos últimos sete dias foi para 7.392 (acréscimo de 4,3%). A média móvel de novos registros diminuiu 4,1% em 14 dias (estável).

Em Itaúna, o crescimento do número de registros da doença foi de 3,1% entre a 8ª e 9ª semana e de 3,8% entre a 9ª e 10ª. A média móvel de novos registros decresceu 3,6% em 14 dias (estável).

Formiga, terceiro município com o maior acumulado de infectados da Macrorregião, registrou 4.458 casos de Covid-19 na 10ª semana epidemiológica, com taxas de variação de 17,0% e 16,2%, respectivamente, entre a 8ª e 9ª semana e entre 9ª e 10ª semana.

Arcos, na quarta posição, apresentou acréscimo de 17,3% no número acumulado de registros nos últimos sete dias (de 2.390 para 2.804). O número médio de novos casos em 14 dias sofreu incremento de 103,9% (em alta).

Do grupo dos 25 municípios com maior número acumulado de registros, Moema (72,3) e Arcos (69,4) apresentaram os maiores números de casos por mil habitantes, enquanto Santo Antônio do Amparo (19,9) e Nova Serrana (22,1) os menores.

Tabela 9. Distribuição de casos acumulados de Covid-19 e média móvel de 7 dias dos 25 municípios com maior número de notificações – Semanas epidemiológicas 8ª, 9ª e 10ª – Macrorregião Oeste

Municípios	População	Casos por mil	Número acumulado de casos					Média móvel de 7 dias				Situação em 13/03/2021
			Semana			Variação (%)		Semana			Variação em 14 dias (%)	
			Até a 8ª	Até a 9ª	Até a 10ª	9ª sobre 8ª	10ª sobre 9ª	8ª	9ª	10ª		
Divinópolis	240.408	30,7	6.900	7.088	7.392	2,7	4,3	317	188	304	-4,1	Estável
Itaúna	93.847	61,4	5.382	5.551	5.764	3,1	3,8	221	169	213	-3,6	Estável
Formiga	67.822	65,7	3.280	3.837	4.458	17,0	16,2	250	557	621	148,4	Em alta
Arcos	40.380	69,4	2.106	2.390	2.804	13,5	17,3	203	284	414	103,9	Em alta
Campo Belo	54.186	48,2	2.375	2.481	2.610	4,5	5,2	100	106	129	29,0	Em alta
Nova Serrana	105.520	22,1	2.253	2.295	2.335	1,9	1,7	64	42	40	-37,5	Em baixa
Pará de Minas	94.808	24,4	2.178	2.230	2.316	2,4	3,9	54	52	86	59,3	Em alta
Lagoa da Prata	52.711	42,7	2.191	2.249	2.249	2,6	0,0	71	58	0	-100,0	Em baixa
Bom Despacho	51.028	42,4	2.035	2.090	2.165	2,7	3,6	58	55	75	29,3	Em alta
Oliveira	41.840	39,7	1.531	1.586	1.663	3,6	4,9	74	55	77	4,1	Estável
Cláudio	28.859	48,0	1.346	1.385	1.385	2,9	0,0	46	39	0	-100,0	Em baixa
Santo Antônio do Monte	28.427	48,0	1.252	1.293	1.365	3,3	5,6	6	41	72	1100,0	Em alta
Carmópolis de Minas	19.559	48,2	808	895	943	10,8	5,4	66	87	48	-27,3	Em baixa
Itaguara	13.435	68,3	786	786	917	0,0	16,7	73	0	131	79,5	Em alta
Pitangui	28.215	29,0	732	738	818	0,8	10,8	8	6	80	900,0	Em alta
Itapecerica	21.761	28,4	552	585	618	6,0	5,6	1	33	33	3200,0	Em alta
Bambuí	23.898	23,9	457	510	570	11,6	11,8	28	53	60	114,3	Em alta
Itatiaiuçu	11.252	50,1	564	564	564	0,0	0,0	0	0	0	NA	NA
Moema	7.554	72,3	525	536	546	2,1	1,9	8	11	10	25,0	Em alta
Luz	18.257	25,6	437	446	468	2,1	4,9	12	9	22	83,3	Em alta
Dores do Indaiá	13.427	34,6	451	461	464	2,2	0,7	17	10	3	-82,4	Em baixa
Cristais	12.931	33,7	374	399	436	6,7	9,3	17	25	37	117,6	Em alta
Martinho Campos	13.443	30,0	382	387	403	1,3	4,1	4	5	16	300,0	Em alta
Araújos	9.401	40,8	343	353	384	2,9	8,8	4	10	31	675,0	Em alta
Santo Antônio do Amparo	18.613	19,9	279	323	371	15,8	14,9	15	44	48	220,0	Em alta
Macrorregião	1.302.799	37,4	43.849	45.977	48.755	4,9	6,0	269	304	397	47,8	Em alta
Minas Gerais	21.292.666	45,1	870.621	911.939	959.623	4,7	5,2	5.368	5.903	6.812	26,9	Em alta

Fonte: SIVEP-Gripe, ESUS, GAL, Laboratórios Privados, Farmácias Privadas, acesso em 13/03/2021.

Nota: Dados organizados em ordem decrescente da variação percentual de novos casos em 14 dias.

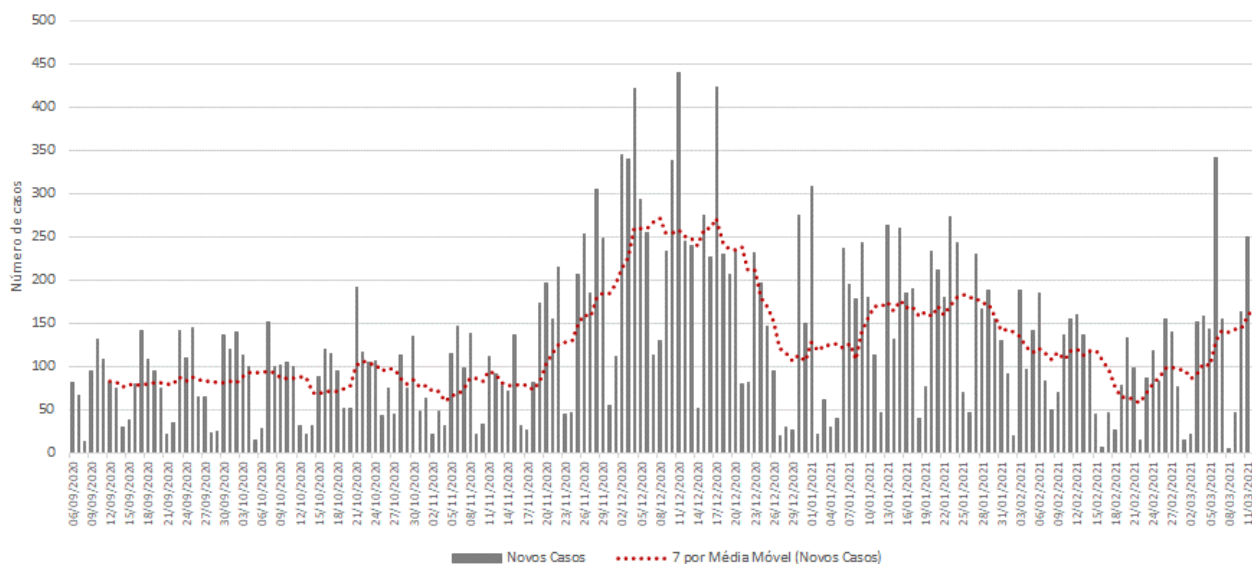
Até a 10ª semana epidemiológica de 2021 foram confirmados em Minas Gerais 4.266 casos de residentes de fora do Estado, perfazendo um total de casos de Covid-19 confirmados em Minas Gerais de 963.889.

NA = não se aplica ou sem informação.

2.6- Macrorregião Leste

A Macrorregião Leste registrou o quarto maior incremento relativo no número médio de novos casos de Covid-19 em 14 dias. O número médio de novos registros da doença (dado pela média móvel de sete dias) no dia 13 de março de 2021 (10ª semana epidemiológica) na Macrorregião foi 163. Como duas semanas antes o quantitativo havia sido de 99, houve aumento de 64,8% (Figura 7). Portanto, a Macrorregião mostra tendência de alta no número de novos casos. No acumulado das semanas epidemiológicas consideradas, o estoque de casos passou de 31.844 (8ª) para 32.750 (9ª) e 33.894 (10ª) – variação de 2,8% e 3,5%, nessa ordem – incrementos inferiores às médias estaduais.

Figura 7. Evolução do número diário de novos casos de Covid-19 e média móvel de 7 dias – Macrorregião Leste



Fonte: SIVEP-Gripe, ESUS, GAL, Laboratórios Privados, Farmácias Privadas, acesso em 13/03/2021.

Os municípios de Governador Valadares (49,8%), Mantena (5,5%) e Aimorés (3,6%) registraram o maior volume de casos até a 10ª semana, ao passo que São José da Safira, Cuparaque e Água Boas menores acumulados - não responderam por 0,7% cada do total de casos. Entre os municípios selecionados, os maiores incrementos no número de novos infectados, no período de 14 dias, ocorreram em Cuparaque, Frei Inocência e Resplendor, ao passo que os decrementos mais expressivos foram observados em Peçanha, São João Evangelista, Alvarenga e Tarumirim (Tabela 10).

Em Governador Valadares, entre a 8ª e a 9ª semana, o número de casos saltou de 15.747 para 16.289 (incremento de 3,4%). Nos últimos sete dias foi para 16.894 (acréscimo de 3,7%). A média móvel de novos registros aumentou 63,5% em 14 dias (em alta).

Em Mantena, o crescimento do número de registros da doença foi de 1,8% entre a 8ª e 9ª semana e de 4,5% entre a 9ª e 10ª. A média móvel de novos registros elevou-se 54,7% em 14 dias (em alta).

Aimorés terceiro município com o maior acumulado de infectados da Macrorregião, registrou 1.237 casos de Covid-19 na 10ª semana epidemiológica, com taxas de variação de 3,3% e 4,8%, respectivamente, entre a 8ª e 9ª semana e entre 9ª e 10ª semana.

Resplendor, na quarta posição, apresentou acréscimo de 2,9% no número acumulado de registros nos últimos sete dias (de 1.177 para 1.211). O número médio de novos casos em 14 dias sofreu aumento de 46,2% (em alta).

Do grupo dos 25 municípios com maior número acumulado de registros, Santa Rita do Itueto (128,8) e Itueta (120,6) apresentaram os maiores números de casos por mil habitantes, enquanto Água Boa (17,4) e Tarumirim (21,0) os menores.

Tabela 10. Distribuição de casos acumulados de Covid-19 e média móvel de 7 dias dos 25 municípios com maior número de notificações – Semanas epidemiológicas 8ª, 9ª e 10ª – Macrorregião Leste

Municípios	População	Casos por mil	Número acumulado de casos					Média móvel de 7 dias				Situação em 13/03/2021
			Semana			Variação (%)		Semana			Variação em 14 dias (%)	
			Até a 8ª	Até a 9ª	Até a 10ª	9ª sobre 8ª	10ª sobre 9ª	8ª	9ª	10ª		
Governador Valadares	281.046	60,1	15.747	16.289	16.894	3,4	3,7	370	542	605	63,5	Em alta
Mantena	27.647	68,7	1.784	1.816	1.898	1,8	4,5	53	32	82	54,7	Em alta
Aimorés	25.141	49,2	1.142	1.180	1.237	3,3	4,8	39	38	57	46,2	Em alta
Resplendor	17.396	69,6	1.156	1.177	1.211	1,8	2,9	12	21	34	183,3	Em alta
Conselheiro Pena	22.949	37,4	773	829	859	7,2	3,6	30	56	30	0,0	Estável
Itueta	6.063	120,6	723	727	731	0,6	0,6	3	4	4	33,3	Em alta
Santa Rita do Itueto	5.457	128,8	683	698	703	2,2	0,7	4	15	5	25,0	Em alta
Santa Maria do Suaçuí	14.611	44,0	643	643	643	0,0	0,0	0	0	0	NA	NA
Itabirinha	11.576	52,3	591	597	606	1,0	1,5	8	6	9	12,5	Estável
Frei Inocêncio	9.664	47,6	449	452	460	0,7	1,8	2	3	8	300,0	Em alta
São João Evangelista	15.767	28,1	422	439	443	4,0	0,9	17	17	4	-76,5	Em baixa
Itanhomi	12.244	35,5	422	428	435	1,4	1,6	7	6	7	0,0	Estável
Mendes Pimentel	6.446	62,7	392	393	404	0,3	2,8	8	1	11	37,5	Em alta
Peçanha	17.537	22,6	371	396	396	6,7	0,0	15	25	0	-100,0	Em baixa
Engenheiro Caldas	11.202	30,3	307	319	339	3,9	6,3	8	12	20	150,0	Em alta
Alpercata	7.436	45,3	333	337	337	1,2	0,0	0	4	0	NA	NA
Alvarenga	3.844	86,9	330	330	334	0,0	1,2	8	0	4	-50,0	Em baixa
São João do Manteninha	5.918	54,2	314	315	321	0,3	1,9	7	1	6	-14,3	Estável
Central de Minas	7.046	43,6	267	294	307	10,1	4,4	0	27	13	NA	NA
Tarumirim	14.302	21,0	280	290	300	3,6	3,4	20	10	10	-50,0	Em baixa
Galiléia	6.790	41,8	260	274	284	5,4	3,6	9	14	10	11,1	Estável
Coroaci	9.943	26,6	261	262	264	0,4	0,8	1	1	2	100,0	Em alta
Água Boa	13.523	17,4	217	224	235	3,2	4,9	6	7	11	83,3	Em alta
Cuparaque	5.005	44,4	207	212	222	2,4	4,7	2	5	10	400,0	Em alta
São José da Safira	4.280	49,5	212	212	212	0,0	0,0	0	0	0	NA	NA
Macrorregião	692.191	49,0	31.844	32.750	33.894	2,8	3,5	99	129	163	64,8	Em alta
Minas Gerais	21.292.666	45,1	870.621	911.939	959.623	4,7	5,2	5.368	5.903	6.812	26,9	Em alta

Fonte: SIVEP-Gripe, ESUS, GAL, Laboratórios Privados, Farmácias Privadas, acesso em 13/03/2021.

Nota: Dados organizados em ordem decrescente da variação percentual de novos casos em 14 dias.

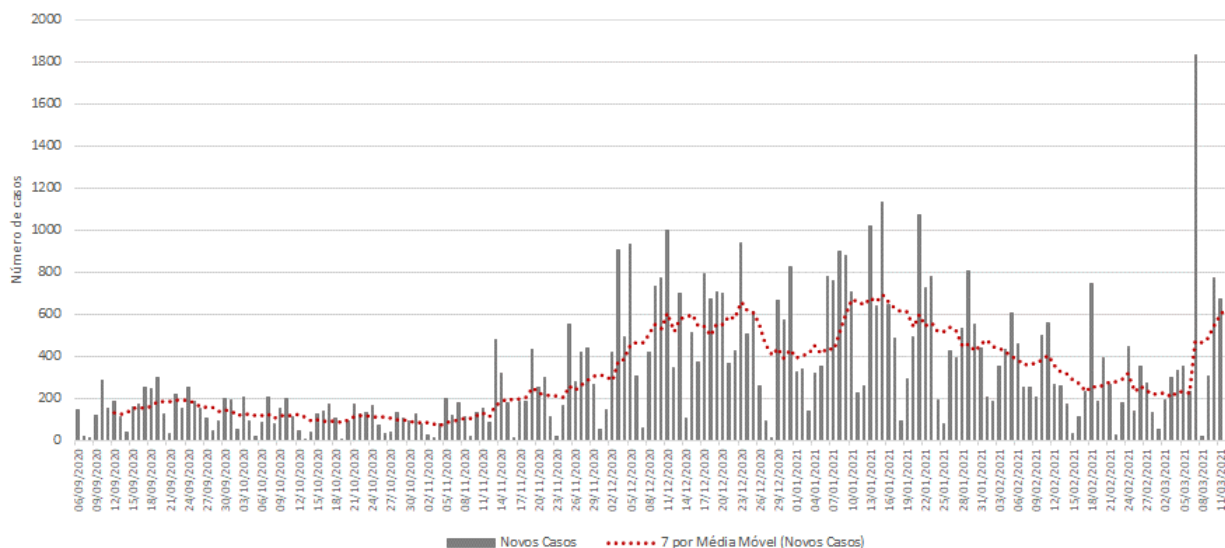
Até a 10ª semana epidemiológica de 2021 foram confirmados em Minas Gerais 4.266 casos de residentes de fora do Estado, perfazendo um total de casos de Covid-19 confirmados em Minas Gerais de 963.889.

NA = não se aplica ou sem informação.

2.7- Macrorregião Sudeste

Entre todas as Macrorregiões de Saúde de Minas Gerais, a Sudeste registrou o maior incremento no número de novos casos de Covid-19 em 14 dias. O número médio de novos registros da doença (dado pela média móvel de sete dias) no dia 13 de março de 2021 (10ª semana epidemiológica) na Macrorregião foi 668. Como duas semanas antes o quantitativo havia sido de 239, houve acréscimo de 179,2% (Figura 8). Portanto, a Macrorregião mostra tendência de alta no número de novos casos. No acumulado das semanas epidemiológicas consideradas, o estoque de casos passou de 69.077 (8ª) para 70.666 (9ª) e 75.345 (10ª) – variação de 2,3% e 6,6%, nessa ordem – incrementos inferior e superior às médias estaduais.

Figura 8. Evolução do número diário de novos casos de Covid-19 e média móvel de 7 dias - Macrorregião Sudeste



Fonte: SIVEP-Gripe, ESUS, GAL, Laboratórios Privados, Farmácias Privadas, acesso em 13/03/2021.

Os municípios de Juiz de Fora (28,7%), Muriaé (9,9%) e Ubá (8,8%) registraram o maior volume de casos até a semana 10ª semana, ao passo que Divino, São Geraldo e Piraúbas menores acumulados - não responderam por 0,8% cada do total de casos. Dos 25 municípios selecionados, Piraúba, Tocantins e Ervália registraram as maiores incrementos relativos no número médio de novos casos nas duas últimas semanas, enquanto Mirai, São João Nepamuceno e Tombos apresentaram as maiores quedas (Tabela 11).

Em Juiz de Fora, entre a 8ª e a 9ª semana, o número casos permaneceu constante em 19.020 registros. Nos últimos sete dias foi para 21.653 (acréscimo de 13,8%).

Em Muriaé, o crescimento do número de registros da doença foi de 1,0% entre a 8ª e 9ª semana e de 1,1% entre a 9ª e 10ª. A média móvel de novos registros diminuiu 27,2% em 14 dias (em baixa).

Ubá, terceiro município com o maior acumulado de infectados da Macrorregião, registrou 6.652 casos de Covid-19 na 10ª semana epidemiológica, com taxas de variação de 5,2% e 3,8% entre a 8ª e 9ª semana e entre a 9ª e 10ª semana.

Cataguases, na quarta posição, teve acréscimo de 5,2% no número acumulado de registros nos últimos sete dias (de 2.997 para 3.154). O número médio de novos casos em 14 dias aumentou em 82,6% (em alta).

Do grupo dos 25 municípios com maior número acumulado de registros, Pirapetinga (124,6) e Tombos (87,8) apresentaram os maiores números de casos por mil habitantes, enquanto Divino (26,5) e Santos Dumont (30,1) e os menores.

Tabela 11. Distribuição de casos acumulados de Covid-19 e média móvel de 7 dias dos 25 municípios com maior número de notificações – Semanas epidemiológicas 8ª, 9ª e 10ª – Macrorregião Sudeste

Municípios	População	Casos por mil	Número acumulado de casos					Média móvel de 7 dias				Situação em 13/03/2021
			Semana			Variação (%)		Semana			Variação em 14 dias (%)	
			Até a 8ª	Até a 9ª	Até a 10ª	9ª sobre 8ª	10ª sobre 9ª	8ª	9ª	10ª		
Juiz de Fora	573.285	37,8	19.020	19.020	21.653	0,0	13,8	0	0	2633	NA	NA
Muriae	109.392	68,7	7.356	7.431	7.514	1,0	1,1	114	75	83	-27,2	Em baixa
Ubá	116.797	57,0	6.093	6.409	6.652	5,2	3,8	225	316	243	8,0	Estável
Cataguases	75.540	41,8	2.937	2.997	3.154	2,0	5,2	86	60	157	82,6	Em alta
Leopoldina	52.640	54,7	2.679	2.759	2.879	3,0	4,3	99	80	120	21,2	Em alta
Visconde do Rio Branco	42.965	50,8	2.104	2.132	2.181	1,3	2,3	64	28	49	-23,4	Em baixa
Carangola	33.011	57,7	1.775	1.844	1.906	3,9	3,4	24	69	62	158,3	Em alta
Além Paraíba	35.401	51,7	1.690	1.765	1.832	4,4	3,8	62	75	67	8,1	Estável
Espera Feliz	25.122	65,3	1.544	1.577	1.640	2,1	4,0	54	33	63	16,7	Em alta
Santos Dumont	46.421	30,1	1.333	1.373	1.397	3,0	1,7	38	40	24	-36,8	Em baixa
Pirapetinga	10.772	124,6	1.241	1.283	1.342	3,4	4,6	24	42	59	145,8	Em alta
São João Nepomuceno	26.447	50,2	1.280	1.308	1.327	2,2	1,5	87	28	19	-78,2	Em baixa
Tocantins	16.715	67,5	995	1.063	1.129	6,8	6,2	19	68	66	247,4	Em alta
Matias Barbosa	14.548	63,4	810	868	923	7,2	6,3	42	58	55	31,0	Em alta
Rio Pomba	17.959	48,8	812	832	876	2,5	5,3	20	20	44	120,0	Em alta
Astolfo Dutra	14.270	58,2	797	809	830	1,5	2,6	9	12	21	133,3	Em alta
Mar de Espanha	12.901	57,7	644	701	744	8,9	6,1	37	57	43	16,2	Em alta
Mirai	15.111	48,8	712	737	737	3,5	0,0	8	25	0	-100,0	Em baixa
Tombos	7.850	87,8	661	669	689	1,2	3,0	35	8	20	-42,9	Em baixa
Bicas	14.554	45,6	562	603	664	7,3	10,1	36	41	61	69,4	Em alta
Ervália	18.958	31,4	507	528	596	4,1	12,9	20	21	68	240,0	Em alta
Fervedouro	11.054	53,1	525	551	587	5,0	6,5	39	26	36	-7,7	Estável
Piraúba	10.759	50,7	486	507	546	4,3	7,7	10	21	39	290,0	Em alta
São Geraldo	12.562	43,0	506	522	540	3,2	3,4	16	16	18	12,5	Estável
Divino	19.976	26,5	449	484	529	7,8	9,3	33	35	45	36,4	Em alta
Macrorregião	1.685.436	44,7	69.077	70.666	75.345	2,3	6,6	239	227	668	179,2	Em alta
Minas Gerais	21.292.666	45,1	870.621	911.939	959.623	4,7	5,2	5.368	5.903	6.812	26,9	Em alta

Fonte: SIVEP-Gripe, ESUS, GAL, Laboratórios Privados, Farmácias Privadas, acesso em 13/03/2021.

Nota: Dados organizados em ordem decrescente da variação percentual de novos casos em 14 dias.

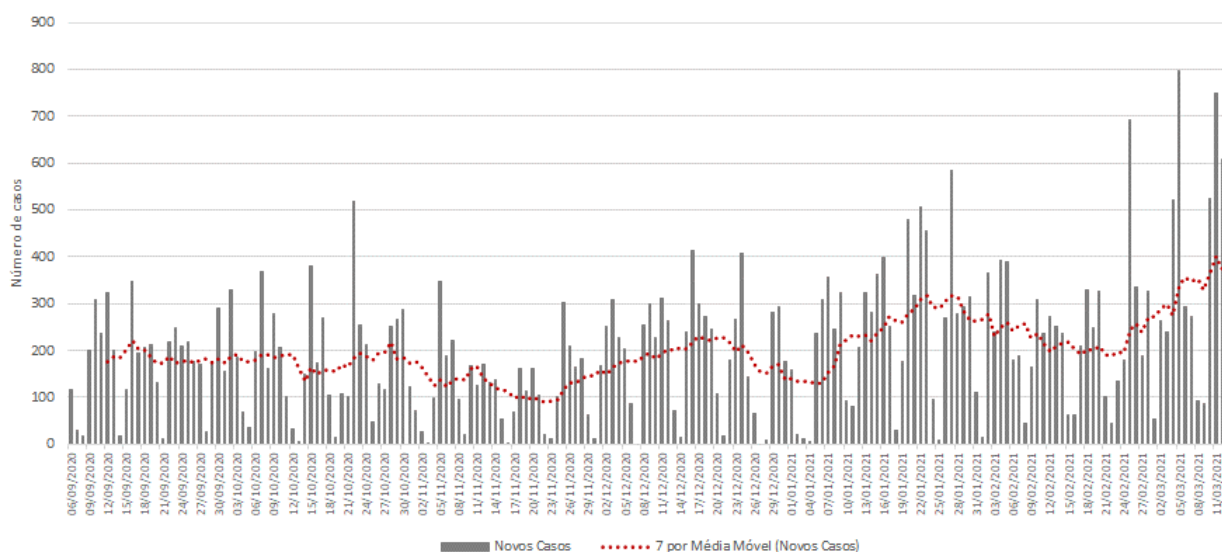
Até a 10ª semana epidemiológica de 2021 foram confirmados em Minas Gerais 4.266 casos de residentes de fora do Estado, perfazendo um total de casos de Covid-19 confirmados em Minas Gerais de 963.889.

NA = não se aplica ou sem informação.

2.8 – Macrorregião Norte

Entre todas as Macrorregiões de Saúde de Minas Gerais, a Norte registrou o segundo maior incremento no número de novos casos de Covid-19 em 14 dias. O número médio de novos registros da doença (dado pela média móvel de sete dias) no dia 13 de março de 2021 (10ª semana epidemiológica) na Macrorregião foi 418. Como duas semanas antes o quantitativo havia sido de 239, houve aumento de 75,0% (Figura 9). Portanto, a Macrorregião mostra tendência de alta no número de novos casos. No acumulado das semanas epidemiológicas consideradas, o estoque de casos passou de 45.568 (8ª) para 48.060 (9ª) e 50.987 (10ª) – variação de 5,5% e 6,1%, nessa ordem – incrementos superiores às médias estaduais.

Figura 9. Evolução do número diário de novos casos de Covid-19 e média móvel de 7 dias - Macrorregião Norte



Fonte: SIVEP-Gripe, ESUS, GAL, Laboratórios Privados, Farmácias Privadas, acesso em 13/03/2021.

Os municípios de Montes Claros (41,2%), Janaúba (5,5%) e Pirapora (5,2%) registraram o maior volume de casos até a 10ª semana, ao passo que Grão Mongol, Josenópolis e Varzelândiaos menores acumulados - não responderam por 0,8% cada do total de casos. Entre os municípios selecionados, Varzelândia, Jaíba e Mato Verde registraram os maiores incrementos no contingente de casos de Covid-19 no período de 14 dias. As maiores quedas ocorreram em São Francisco e Porteirinha (Tabela 12).

Em Montes Claros, entre a 8ª e a 9ª semana, o número de casos saltou de 18.630 para 19.747 (incremento de 6,0%). Nos últimos sete dias foi para 21.010 (acréscimo de 6,4%). A média móvel de novos registros aumentou 100,5% em 14 dias (em alta).

Em Janaúba, o crescimento do número de registros da doença foi de 2,4% entre a 8ª e 9ª semana e de 3,7% entre a 9ª e 10ª. A média móvel de novos registros aumentou 87,0% em 14 dias (em alta).

Pirapora, terceiro município com o maior acumulado de infectados da Macrorregião, registrou 2.675 casos de Covid-19 na 10ª semana epidemiológica, com taxas de variação de 2,9% e 3,1%, respectivamente, entre a 8ª e 9ª semana e entre 9ª e 10ª semana.

Várzea da Palma, na quarta posição, apresentou acréscimo de 5,0% nos últimos sete dias, passando de 1.410 casos para 1.512 casos na 9ª e 10ª semana, nessa ordem. O número médio de novos casos em 14 dias sofreu incremento de 117,0% (em alta).

Do grupo dos 25 municípios com maior número acumulado de registros, Josenópolis (74,5) e Montes Claros (50,8) apresentaram os maiores números de casos por mil habitantes, enquanto São Francisco (11,9) e Januária (13,0) os menores.

Tabela 12. Distribuição de casos acumulados de Covid-19 e média móvel de 7 dias dos 25 municípios com maior número de notificações – Semanas epidemiológicas 8ª, 9ª e 10ª – Macrorregião Norte

Municípios	População	Casos por mil	Número acumulado de casos					Média móvel de 7 dias				Situação em 13/03/2021
			Semana			Variação (%)		Semana			Variação em 14 dias (%)	
			Até a 8ª	Até a 9ª	Até a 10ª	9ª sobre 8ª	10ª sobre 9ª	8ª	9ª	10ª		
Montes Claros	413.487	50,8	18.630	19.747	21.010	6,0	6,4	630	1117	1263	100,5	Em alta
Janaúba	72.018	39,3	2.661	2.726	2.827	2,4	3,7	54	65	101	87,0	Em alta
Pirapora	56.640	47,2	2.521	2.595	2.675	2,9	3,1	89	74	80	-10,1	Estável
Várzea da Palma	39.803	38,0	1.343	1.410	1.512	5,0	7,2	47	67	102	117,0	Em alta
Taiobeiras	34.397	36,7	1.150	1.184	1.262	3,0	6,6	53	34	78	47,2	Em alta
Porteirinha	37.864	32,6	1.152	1.200	1.236	4,2	3,0	61	48	36	-41,0	Em baixa
Salinas	41.699	26,5	1.106	1.106	1.106	0,0	0,0	0	0	0	NA	NA
São João do Paraíso	23.709	45,8	980	1.042	1.086	6,3	4,2	39	62	44	12,8	Estável
Bocaiúva	50.256	21,2	876	957	1.063	9,2	11,1	22	81	106	381,8	Em alta
Jaíba	39.388	23,7	829	847	934	2,2	10,3	18	18	87	383,3	Em alta
Espinosa	31.610	29,4	755	865	930	14,6	7,5	85	110	65	-23,5	Em baixa
Monte Azul	20.696	43,7	819	876	905	7,0	3,3	30	57	29	-3,3	Estável
Januária	67.852	13,0	742	817	885	10,1	8,3	36	75	68	88,9	Em alta
São Francisco	56.477	11,9	657	665	672	1,2	1,1	19	8	7	-63,2	Em baixa
Buritizinho	28.121	21,9	576	587	616	1,9	4,9	14	11	29	107,1	Em alta
Francisco Sá	26.369	21,8	535	563	574	5,2	2,0	36	28	11	-69,4	Em baixa
Rio Pardo de Minas	31.045	18,5	440	498	573	13,2	15,1	22	58	75	240,9	Em alta
Brasília de Minas	32.405	16,9	507	525	547	3,6	4,2	14	18	22	57,1	Em alta
Manga	18.226	29,6	497	512	539	3,0	5,3	19	15	27	42,1	Em alta
Mato Verde	12.412	40,0	352	419	496	19,0	18,4	33	67	77	133,3	Em alta
Montalvânia	14.747	32,8	440	458	484	4,1	5,7	17	18	26	52,9	Em alta
São João da Ponte	25.098	15,9	357	373	400	4,5	7,2	12	16	27	125,0	Em alta
Varzelândia	19.305	19,3	305	329	373	7,9	13,4	8	24	44	450,0	Em alta
Josenópolis	4.889	74,5	359	362	364	0,8	0,6	1	3	2	100,0	Em alta
Grão Mogol	15.890	21,6	271	271	343	0,0	26,6	24	0	72	200,0	Em alta
Macrorregião	1.692.733	30,1	45.568	48.060	50.987	5,5	6,1	239	356	418	75,0	Em alta
Minas Gerais	21.292.666	45,1	870.621	911.939	959.623	4,7	5,2	5.368	5.903	6.812	26,9	Em alta

Fonte: SIVEP-Gripe, ESUS, GAL, Laboratórios Privados, Farmácias Privadas, acesso em 13/03/2021.

Nota: Dados organizados em ordem decrescente da variação percentual de novos casos em 14 dias.

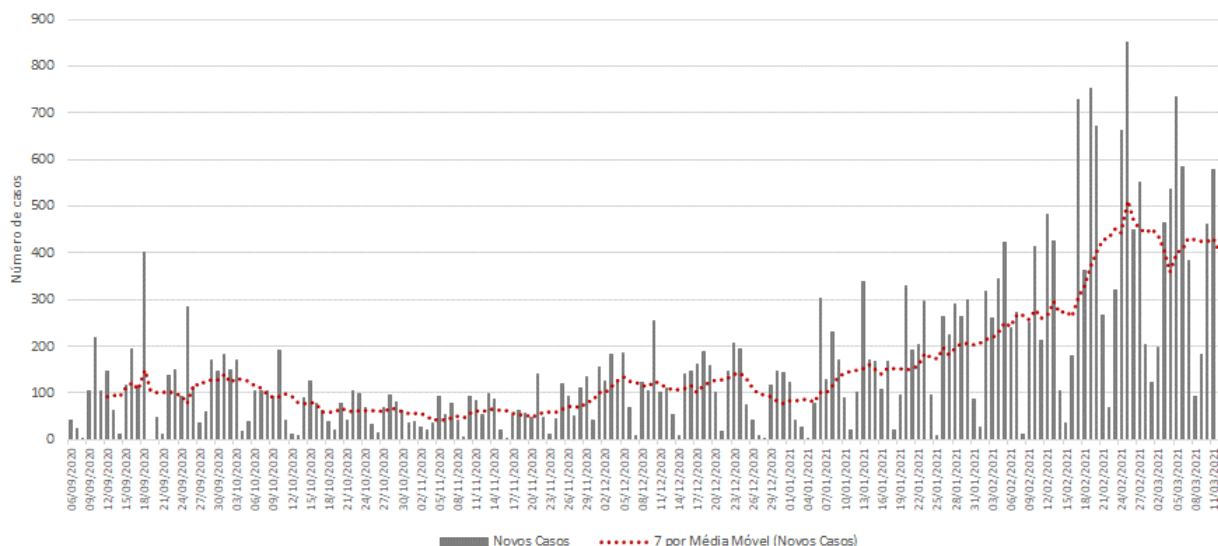
Até a 10ª semana epidemiológica de 2021 foram confirmados em Minas Gerais 4.266 casos de residentes de fora do Estado, perfazendo um total de casos de Covid-19 confirmados em Minas Gerais de 963.889.

NA = não se aplica ou sem informação.

2.9 – Macrorregião Noroeste

Entre as Macrorregiões de Saúde do estado que registram arrefecimento no número médio de novos casos de Covid-19 em 14 dias, a Noroeste ficou em segundo lugar. A média de novos registros da doença (dado pela média móvel de sete dias) no dia 13 de março de 2021 (10ª semana epidemiológica) na Macrorregião foi 412. Como duas semanas antes o quantitativo havia sido de 452, houve decréscimo de 8,9% (Figura 10). Portanto, a Macrorregião mostra tendência de estabilidade no número de novos casos. No acumulado das semanas epidemiológicas consideradas, o estoque de casos passou de 34.591 (8ª) para 37.431 (9ª) e 40.314 (10ª) – variação de 8,2% e 7,7%, nessa ordem – incrementos superiores às médias estaduais.

Figura 10. Evolução do número diário de novos casos de Covid-19 e média móvel de 7 dias – Macrorregião Noroeste



Fonte: SIVEP-Gripe, ESUS, GAL, Laboratórios Privados, Farmácias Privadas, acesso em 13/03/2021.

Os municípios de Patos de Minas (27,1%), Unai (15,3%) e Paracatu (12,6%) registraram o maior volume de casos até a 10ª semana, ao passo que Formoso, São Gonçalo do Abaeté e Arinos menores acumulados - não responderam por 0,5% cada do total de casos. Apesar da pouca representatividade do agregado de casos de Covid-19 de Formoso no total da Macrorregião, o município teve a maior taxa de variação de novos casos entre os municípios selecionados, no período de 14 dias, seguido por Arinos. As maiores quedas ocorreram em Vazante, Serra do Salitre, Carmo do Paranaíba e Lagoa Formosa (Tabela 13).

Em Patos de Minas, entre a 8ª e a 9ª semana, o número de casos saltou de 9.185 para 10.067 (incremento de 9,6%). Nos últimos sete dias foi para 10.945 (acréscimo de 8,7%). A média móvel de novos registros diminuiu 14,4% em 14 dias (estável).

Em Unai, o crescimento do número de registros da doença foi de 8,8% entre a 8ª e 9ª semana e de 10,7% entre a 9ª e 10ª. A média móvel de novos registros elevou-se 118,2% em 14 dias (em alta).

Paracatu, terceiro município com o maior acumulado de infectados da Macrorregião, registrou 5.109 casos de Covid-19 na 10ª semana epidemiológica, com taxas de variação de 5,5% e 9,7%, respectivamente, entre a 8ª e 9ª semana e entre 9ª e 10ª semana.

João Pinheiro, na quarta posição, apresentou acréscimo de 6,8% no número acumulado de registros nos últimos sete dias (de 2.267 para 2.422). O número médio de novos casos em 14 dias sofreu decréscimo de 6,6% (estável).

Do grupo dos 25 municípios com maior número acumulado de registros, Vazante (102,4) e Rio Paranaíba (95,7) apresentaram os maiores números de casos por mil habitantes, enquanto Arinos (11,1) e Chapada Gaúcha (16,6) os menores.

Tabela 13. Distribuição de casos acumulados de Covid-19 e média móvel de 7 dias dos 25 municípios com maior número de notificações – Semanas epidemiológicas 8ª, 9ª e 10ª – Macrorregião Noroeste

Municípios	População	Casos por mil	Número acumulado de casos					Média móvel de 7 dias			Situação em 13/03/2021	
			Semana			Variação (%)		Semana				Variação em 14 dias (%)
			Até a 8ª	Até a 9ª	Até a 10ª	9ª sobre 8ª	10ª sobre 9ª	8ª	9ª	10ª		
Patos de Minas	153.585	71,3	9.185	10.067	10.945	9,6	8,7	1026	882	878	-14,4	Estável
Unai	84.930	73,0	5.148	5.600	6.200	8,8	10,7	275	452	600	118,2	Em alta
Paracatu	93.862	54,4	4.416	4.659	5.109	5,5	9,7	236	243	450	90,7	Em alta
João Pinheiro	47.726	50,7	2.085	2.267	2.422	8,7	6,8	166	182	155	-6,6	Estável
São Gotardo	35.782	60,3	2.074	2.123	2.159	2,4	1,7	29	49	36	24,1	Em alta
Vazante	20.642	102,4	1.901	2.070	2.113	8,9	2,1	276	169	43	-84,4	Em baixa
Lagoa Formosa	18.111	85,6	1.387	1.484	1.551	7,0	4,5	190	97	67	-64,7	Em baixa
Carmo do Paranaíba	30.334	50,8	1.287	1.428	1.541	11,0	7,9	351	141	113	-67,8	Em baixa
Rio Paranaíba	12.335	95,7	1.071	1.150	1.181	7,4	2,7	42	79	31	-26,2	Em baixa
Buritit	25.013	31,8	697	730	796	4,7	9,0	33	33	66	100,0	Em alta
Serra do Salitre	11.668	65,2	694	739	761	6,5	3,0	72	45	22	-69,4	Em baixa
Brasilândia de Minas	16.748	40,3	649	660	675	1,7	2,3	12	11	15	25,0	Em alta
Guimarânia	8.105	70,7	511	552	573	8,0	3,8	39	41	21	-46,2	Em baixa
Lagoa Grande	9.608	54,2	282	413	521	46,5	26,2	119	131	108	-9,2	Estável
Presidente Olegário	19.627	23,6	386	425	464	10,1	9,2	50	39	39	-22,0	Em baixa
Varjão de Minas	7.138	48,8	289	323	348	11,8	7,7	40	34	25	-37,5	Em baixa
Lagamar	7.600	38,0	245	273	289	11,4	5,9	20	28	16	-20,0	Em baixa
Bonfinópolis de Minas	5.444	50,5	224	251	275	12,1	9,6	8	27	24	200,0	Em alta
Guarda-Mor	6.569	40,3	212	243	265	14,6	9,1	31	31	22	-29,0	Em baixa
Chapada Gaúcha	13.953	16,6	183	203	232	10,9	14,3	19	20	29	52,6	Em alta
Tiros	6.424	36,0	200	214	231	7,0	7,9	32	14	17	-46,9	Em baixa
Riachinho	8.134	26,7	195	206	217	5,6	5,3	13	11	11	-15,4	Em baixa
Arinos	17.862	11,1	181	185	199	2,2	7,6	3	4	14	366,7	Em alta
São Gonçalo do Abaeté	8.459	23,3	141	165	197	17,0	19,4	32	24	32	0,0	Estável
Formoso	9.688	18,8	175	177	182	1,1	2,8	1	2	5	400	Em alta
Macrorregião	710.130	56,8	34.591	37.431	40.314	8,2	7,7	452	406	412	-8,9	Estável
Minas Gerais	21.292.666	45,1	870.621	911.939	959.623	4,7	5,2	5.368	5.903	6.812	26,9	Em alta

Fonte: SIVEP-Gripe, ESUS, GAL, Laboratórios Privados, Farmácias Privadas, acesso em 13/03/2021.

Nota: Dados organizados em ordem decrescente da variação percentual de novos casos em 14 dias.

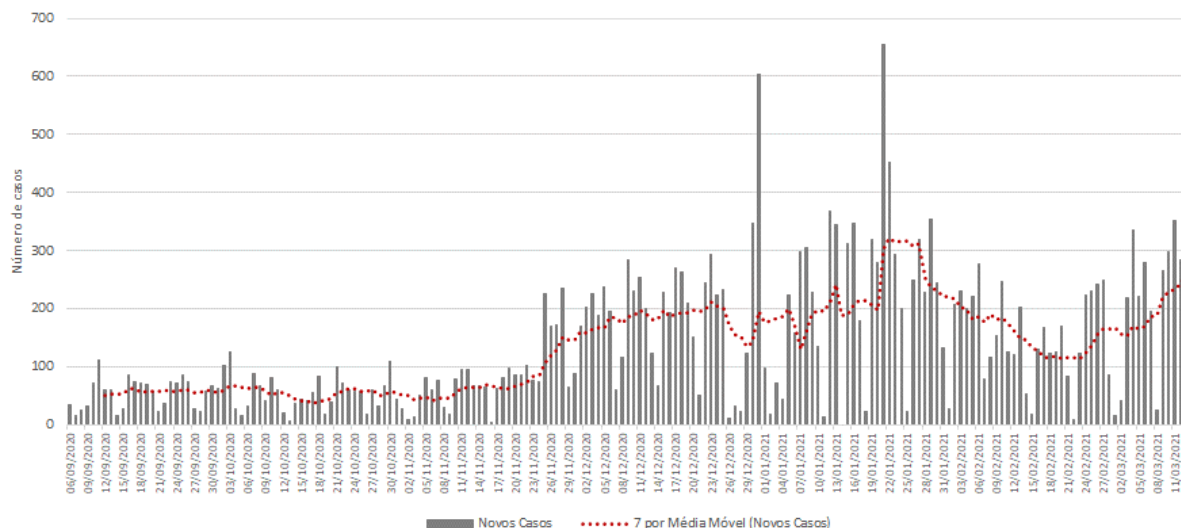
Até a 10ª semana epidemiológica de 2021 foram confirmados em Minas Gerais 4.266 casos de residentes de fora do Estado, perfazendo um total de casos de Covid-19 confirmados em Minas Gerais de 963.889.

NA = não se aplica ou sem informação.

2.10 – Macrorregião Leste do Sul

Entre as 12 Macrorregiões de Saúde do estado com aumento no número médio de notificações de novos casos de Covid-19 em 14 dias, a Leste do Sul ficou na quinta posição. O número médio de novos registros da doença (dado pela média móvel de sete dias) no dia 13 de março de 2021 (10ª semana epidemiológica) na Macrorregião foi 256. Como duas semanas antes o quantitativo havia sido de 166, houve aumento de 54,2% (Figura 11). Portanto, a Macrorregião mostra tendência de alta no número de novos casos. No acumulado das semanas epidemiológicas consideradas, o estoque de casos passou de 27.807 (8ª) para 29.001 (9ª) e 30.793 (10ª) – variação de 4,3% e 6,2%, nessa ordem – incrementos inferior e superior, nessa ordem, às médias estaduais.

Figura 11. Evolução do número diário de novos casos de Covid-19 e média móvel de 7 dias – Macrorregião Leste do Sul



Fonte: SIVEP-Gripe, ESUS, GAL, Laboratórios Privados, Farmácias Privadas, acesso em 13/03/2021.

Os municípios de Manhuaçu (14,1%), Viçosa (12,4%) e Ponte Nova (11,5%) registraram o maior volume de casos até a 10ª semana, ao passo que Reduto, Alvinópolis e Teixeira os menores acumulados. Entre os municípios selecionados, os mais elevados incrementos no número de novos casos de Covid-19, em 14 dias, foram observados em Caputira e Guaraciaba, enquanto as maiores quedas em Reduto, Urucânia e Alto Jequitibá (Tabela 14).

Em Manhuaçu, entre a 8ª e a 9ª semana, o número de casos saltou de 4.188 para 4.238 (incremento de 1,2%). Nos últimos sete dias foi para 4.353 (acréscimo de 2,7%). A média móvel de novos registros cresceu 49,4% em 14 dias (em alta).

Em Viçosa, o crescimento do número de registros da doença foi de 5,6% entre a 8ª e 9ª semana e de 4,6% entre a 9ª e 10ª. A média móvel de novos registros aumentou 1,8% em 14 dias (estável).

Ponte Nova, terceiro município com o maior acumulado de infectados da Macrorregião, registrou 3.546 casos de Covid-19 na 10ª semana epidemiológica, com taxas de variação de 4,6% e 7,3%, respectivamente, entre a 8ª e 9ª semana e entre a 9ª e 10ª semana.

Lajinha, na quarta posição, apresentou acréscimo de 7,2% no número acumulado de registros nos últimos sete dias. O número médio de novos casos em 14 dias sofreu acréscimo de 71,0% (em alta).

Do grupo dos 25 municípios com maior número acumulado de registros, Lajinha (88,3) e Durandé (84,0) tiveram os maiores números de casos por mil habitantes, enquanto Alvinópolis (20,8) e Teixeiras (29,0) os menores.

Tabela 14. Distribuição de casos acumulados de Covid-19 e média móvel de 7 dias dos 25 municípios com maior número de notificações – Semanas epidemiológicas 8ª, 9ª e 10ª – Macrorregião Leste do Sul

Municípios	População	Casos por mil	Número acumulado de casos					Média móvel de 7 dias				Situação em 13/03/2021
			Semana			Variação (%)		Semana			Variação em 14 dias (%)	
			Até a 8ª	Até a 9ª	Até a 10ª	9ª sobre 8ª	10ª sobre 9ª	8ª	9ª	10ª		
Manhuaçu	91.169	47,7	4.188	4.238	4.353	1,2	2,7	77	50	115	49,4	Em alta
Viçosa	79.388	48,2	3.463	3.657	3.824	5,6	4,6	164	194	167	1,8	Estável
Ponte Nova	59.875	59,2	3.159	3.305	3.546	4,6	7,3	132	146	241	82,6	Em alta
Lajinha	19.918	88,3	1.586	1.641	1.759	3,5	7,2	69	55	118	71,0	Em alta
Ipanema	20.000	62,2	1.055	1.121	1.243	6,3	10,9	73	66	122	67,1	Em alta
Manhumirim	22.802	52,2	1.162	1.170	1.191	0,7	1,8	13	8	21	61,5	Em alta
Raul Soares	23.711	47,5	863	949	1.126	10,0	18,7	83	86	177	113,3	Em alta
Mutum	26.961	35,5	880	933	957	6,0	2,6	24	53	24	0,0	Estável
Santa Margarida	16.302	43,6	687	701	710	2,0	1,3	8	14	9	12,5	Estável
Matipó	19.005	36,0	632	642	685	1,6	6,7	22	10	43	95,5	Em alta
Durandé	7.870	84,0	591	629	661	6,4	5,1	59	38	32	-45,8	Em baixa
Simonésia	19.736	32,4	603	615	640	2,0	4,1	23	12	25	8,7	Estável
Urucânia	10.345	61,0	610	624	631	2,3	1,1	31	14	7	-77,4	Em baixa
Rio Casca	13.473	38,0	396	457	512	15,4	12,0	28	61	55	96,4	Em alta
São João do Manhuaçu	11.674	43,0	495	497	502	0,4	1,0	2	2	5	150,0	Em alta
Santana do Manhuaçu	8.667	54,9	415	447	476	7,7	6,5	24	32	29	20,8	Em alta
Abre Campo	13.444	33,5	374	407	450	8,8	10,6	23	33	43	87,0	Em alta
Chalé	5.699	78,4	423	435	447	2,8	2,8	21	12	12	-42,9	Em baixa
Alto Jequitibá	8.301	51,4	417	423	427	1,4	0,9	17	6	4	-76,5	Em baixa
Guaraciaba	10.315	36,2	197	197	373	0,0	89,3	45	0	176	291,1	Em alta
Caputira	9.308	39,8	300	321	370	7,0	15,3	9	21	49	444,4	Em alta
Porto Firme	11.348	30,8	322	337	349	4,7	3,6	13	15	12	-7,7	Estável
Teixeiras	11.670	29,0	249	282	338	13,3	19,9	38	33	56	47,4	Em alta
Alvinópolis	15.169	20,8	294	301	316	2,4	5,0	7	7	15	114,3	Em alta
Reduto	7.201	37,4	260	269	269	3,5	0,0	2	9	0	-100,0	Em baixa
Macrorregião	697.476	44,1	27.807	29.001	30.793	4,3	6,2	166	171	256	54,2	Em alta
Minas Gerais	21.292.666	45,1	870.621	911.939	959.623	4,7	5,2	5.368	5.903	6.812	26,9	Em alta

Fonte: SIVEP-Gripe, ESUS, GAL, Laboratórios Privados, Farmácias Privadas, acesso em 13/03/2021.

Nota: Dados organizados em ordem decrescente da variação percentual de novos casos em 14 dias.

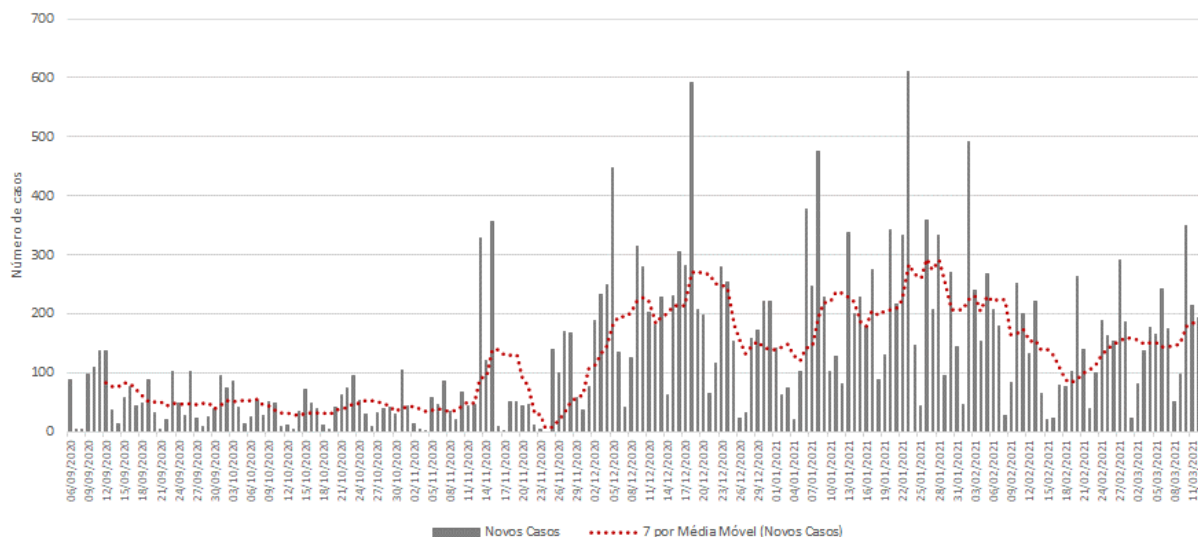
Até a 10ª semana epidemiológica de 2021 foram confirmados em Minas Gerais 4.266 casos de residentes de fora do Estado, perfazendo um total de casos de Covid-19 confirmados em Minas Gerais de 963.889.

NA = não se aplica ou sem informação.

2.11 – Macrorregião Nordeste

Entre as Macrorregiões de Saúde com aumento no número médio de notificações de novos casos de Covid-19 em 14 dias, a Nordeste ficou em décimo lugar. A média de novos registros da doença (dado pela média móvel de sete dias) no dia 13 de março de 2021 (10ª semana epidemiológica) na Macrorregião foi 187. Como duas semanas antes o quantitativo havia sido de 153, houve incremento de 22,2% (Figura 12). Portanto, a Macrorregião mostra tendência de alta no número de novos casos. No acumulado das semanas epidemiológicas consideradas, o estoque de casos passou de 30.200 (8ª) para 31.214 (9ª) e 32.523 (10ª) – variação de 3,4% e 4,2%, nessa ordem – inferiores às médias estaduais.

Figura 12. Evolução do número diário de novos casos de Covid-19 e média móvel de 7 dias – Macrorregião Nordeste



Fonte: SIVEP-Gripe, ESUS, GAL, Laboratórios Privados, Farmácias Privadas, acesso em 13/03/2021.

Os municípios de Teófilo Otoni (21,1%), Nanuque (8,4%) e Almenara (7,5%) registraram o maior volume de casos até a 10ª semana, ao passo que Joáima, Serra dos Aimorés e Catuji os menores acumulados - não responderam por 1,2% cada do total de casos. Entre os municípios selecionados, os que tiveram maiores incrementos no número de novos casos da doença, no intervalo de 14 dias, foram Bandeira, Machacalis e Novo Cruzeiro. As maiores quedas ocorreram em Joáima e Jequitinhonha (Tabela 15).

Em Teófilo Otoni, entre a 8ª e a 9ª semana, o número de casos saltou de 6.460 para 6.675 (incremento de 3,3%). Nos últimos sete dias foi para 6.869 (acréscimo de 2,9%). A média móvel de novos registros decresceu 15,3% em 14 dias (em baixa).

Em Nanuque, o crescimento do número de registros da doença foi de 2,7% entre a 8ª e 9ª semana e de 2,8% entre a 9ª e 10ª. A média móvel de novos registros decresceu 25,0% em 14 dias (em baixa).

Almenara, terceiro município com o maior acumulado de infectados da Macrorregião, registrou 111 novos casos de Covid-19 na 10ª semana epidemiológica, contra 79 novos casos na 8ª, representando um incremento médio de 40,5% em 14 dias.

Em Carlos Chagas, na quarta posição, houve acréscimo de 7,4% no número acumulado de registros nos últimos sete dias (de 1.237 para 1.328). O número médio de novos casos em 14 dias sofreu acréscimo de 2,2% (estável).

Do grupo dos 25 municípios com maior número acumulado de registros, Bandeira (86,9) e Carlos Chagas (71,1) apresentaram os maiores números de casos por mil habitantes, enquanto Itambacuri (17,6) e Jequitinhonha (23,9) os menores.

Tabela 15. Distribuição de casos acumulados de Covid-19 e média móvel de 7 dias dos 25 municípios com maior número de notificações – Semanas epidemiológicas 8ª, 9ª e 10ª – Macrorregião Nordeste

Municípios	População	Casos por mil	Número acumulado de casos					Média móvel de 7 dias				Situação em 13/03/2021
			Semana			Variação (%)		Semana			Variação em 14 dias (%)	
			Até a 8ª	Até a 9ª	Até a 10ª	9ª sobre 8ª	10ª sobre 9ª	8ª	9ª	10ª		
Teófilo Otoni	140.937	48,7	6.460	6.675	6.869	3,3	2,9	229	215	194	-15,3	Em baixa
Nanuque	40.665	67,4	2.596	2.666	2.741	2,7	2,8	100	70	75	-25,0	Em baixa
Almenara	42.143	58,0	2.225	2.333	2.444	4,9	4,8	79	108	111	40,5	Em alta
Carlos Chagas	18.674	71,1	1.162	1.237	1.328	6,5	7,4	89	75	91	2,2	Estável
Novo Cruzeiro	31.335	36,4	1.077	1.109	1.141	3,0	2,9	9	32	32	255,6	Em alta
Jequitinhonha	25.474	36,9	872	922	941	5,7	2,1	125	50	19	-84,8	Em baixa
Pedra Azul	24.329	38,1	903	914	926	1,2	1,3	5	11	12	140,0	Em alta
Padre Paraíso	20.252	42,3	816	835	857	2,3	2,6	31	19	22	-29,0	Em baixa
Itaobim	21.029	37,4	748	772	787	3,2	1,9	7	24	15	114,3	Em alta
Ataléia	12.678	60,7	697	717	769	2,9	7,3	59	20	52	-11,9	Estável
Medina	20.759	32,8	630	656	680	4,1	3,7	23	26	24	4,3	Estável
Jordânia	10.842	61,4	595	634	666	6,6	5,0	47	39	32	-31,9	Em baixa
Carai	23.780	26,7	618	621	636	0,5	2,4	10	3	15	50,0	Em alta
Santo Antônio do Jacinto	11.604	54,7	631	633	635	0,3	0,3	3	2	2	-33,3	Em baixa
Jacinto	12.323	49,3	577	591	607	2,4	2,7	12	14	16	33,3	Em alta
Águas Formosas	19.247	30,9	569	574	594	0,9	3,5	10	5	20	100,0	Em alta
Malacacheta	18.602	30,3	532	540	563	1,5	4,3	7	8	23	228,6	Em alta
Poté	16.616	30,1	437	485	500	11,0	3,1	0	48	15	NA	NA
Rubim	10.256	46,7	378	424	479	12,2	13,0	33	46	55	66,7	Em alta
Bandeira	4.766	86,9	405	406	414	0,2	2,0	1	1	8	700,0	Em alta
Itambacuri	23.209	17,6	394	398	408	1,0	2,5	8	4	10	25,0	Em alta
Machacalis	7.111	55,8	366	376	397	2,7	5,6	4	10	21	425,0	Em alta
Catuji	6.257	61,4	380	380	384	0,0	1,1	0	0	4	NA	NA
Serra dos Aimorés	8.713	42,9	365	368	374	0,8	1,6	4	3	6	50,0	Em alta
Joáima	15.455	23,9	352	368	369	4,5	0,3	9	16	1	-88,9	Em baixa
Macrorregião	834.540	39,0	30.200	31.214	32.523	3,4	4,2	153	145	187	22,2	Em alta
Minas Gerais	21.292.666	45,1	870.621	911.939	959.623	4,7	5,2	5.368	5.903	6.812	26,9	Em alta

Fonte: SIVEP-Gripe, ESUS, GAL, Laboratórios Privados, Farmácias Privadas, acesso em 13/03/2021.

Nota: Dados organizados em ordem decrescente da variação percentual de novos casos em 14 dias.

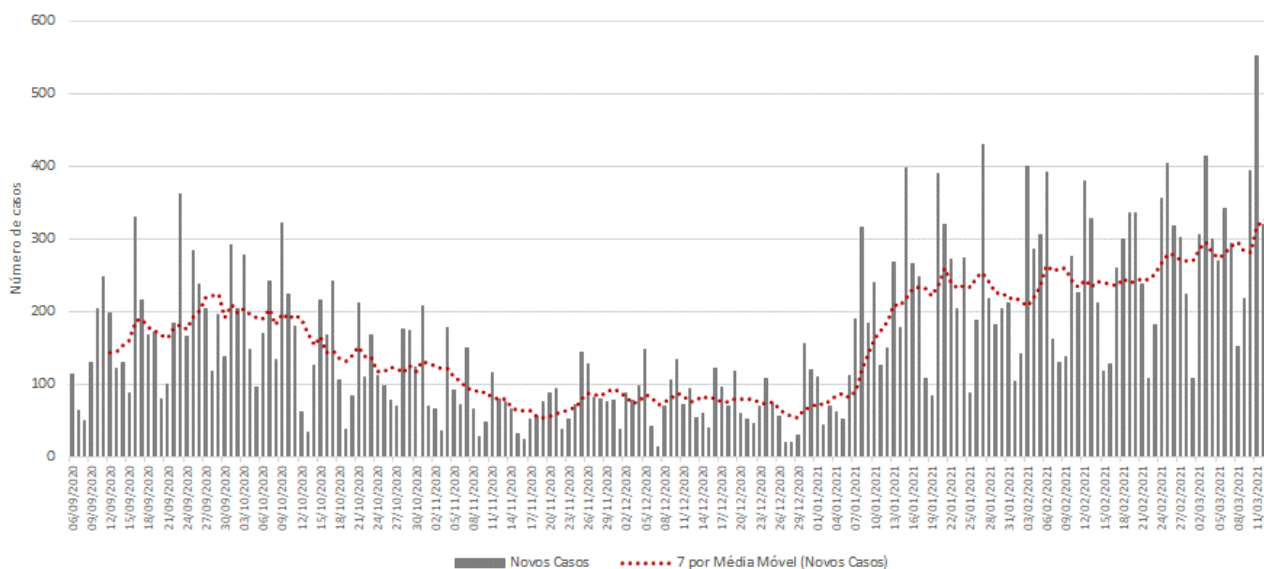
Até a 10ª semana epidemiológica de 2021 foram confirmados em Minas Gerais 4.266 casos de residentes de fora do Estado, perfazendo um total de casos de Covid-19 confirmados em Minas Gerais de 963.889.

NA = não se aplica ou sem informação.

2.12 – A Macrorregião Triângulo do Sul

Entre as Macrorregiões de Saúde com aumento no número médio de notificações de novos casos de Covid-19 em 14 dias, a Triângulo do Sul ficou em décimo primeiro lugar. O número médio de novos registros da doença (dado pela média móvel de sete dias) no dia 13 de março de 2021 (10ª semana epidemiológica) na Macrorregião foi 329. Como duas semanas antes o quantitativo havia sido de 272, houve acréscimo de 21,1% (Figura 13). Portanto, a Macrorregião mostra tendência de alta no número de novos casos. No acumulado das semanas epidemiológicas consideradas, o estoque de casos passou de 37.254 (8ª) para 39.214 (9ª) e 41.519 (10ª) – variação de 5,3% e 5,9%, nessa ordem – incrementos superiores às médias estaduais.

Figura 13. Evolução do número diário de novos casos de Covid-19 e média móvel de 7 dias – Macrorregião Triângulo do Sul



Fonte: SIVEP-Gripe, ESUS, GAL, Laboratórios Privados, Farmácias Privadas, acesso em 13/03/2021.

Os municípios de Uberaba (40,1%), Araxá (15,7%) e Frutal (9,3%) registraram o maior volume de casos até a 10ª semana, ao passo que Pratinha, União de Minas e Tapira os menores acumulados - não responderam por 0,5% cada do total de casos. Pratinha, Piranjuba e São Francisco de Sales se destacaram com as maiores variações em duas semanas, enquanto União de Minas, Limeira do Oeste e Comendador Gomes com as mais baixas (Tabela 16).

Em Uberaba, entre a 8ª e a 9ª semana, o número de casos saltou de 15.173 para 15.779 (incremento de 4,0%). Nos últimos sete dias foi para 16.677 (acréscimo de 5,7%). A média móvel de novos registros aumentou 30,3% em 14 dias (em alta).

Em Araxá, o crescimento do número de registros da doença foi de 6,8% entre a 8ª e 9ª semana e de 7,6% entre a 9ª e 10ª. A média móvel de novos registros aumentou 22,9% em 14 dias (em alta).

Frutal, terceiro município com o maior acumulado de infectados da Macrorregião, registrou 3.886 casos de Covid-19 na 10ª semana epidemiológica, com taxas de variação de 5,2% e 5,3%, respectivamente, entre a 8ª e 9ª semana e entre 9ª e 10ª semana.

Iturama, na quarta posição, apresentou acréscimo de 2,6% no número acumulado de registros nos últimos sete dias (de 1.998 para 2.048). O número médio de novos casos em 14 dias sofreu decréscimo de 32,4% (em baixa).

Do grupo dos 25 municípios com maior número acumulado de registros, Comendador Gomes (78,8) e Conceição da Alagoas (65,3) apresentaram os maiores números de casos por mil habitantes, enquanto São Francisco de Sales (32,8) e União de Minas (32,9) os menores.

Tabela 16. Distribuição de casos acumulados de Covid-19 e média móvel de 7 dias dos 25 municípios com maior número de notificações – Semanas epidemiológicas 8ª, 9ª e 10ª – Macrorregião Triângulo do Sul

Municípios	População	Casos por mil	Número acumulado de casos					Média móvel de 7 dias				Situação em 13/03/2021
			Semana			Variação (%)		Semana			Variação em 14 dias (%)	
			Até a 8ª	Até a 9ª	Até a 10ª	9ª sobre 8ª	10ª sobre 9ª	8ª	9ª	10ª		
Uberaba	337.092	49,5	15.173	15.779	16.677	4,0	5,7	689	606	898	30,3	Em alta
Araxá	107.337	60,9	5.684	6.073	6.534	6,8	7,6	375	389	461	22,9	Em alta
Frutal	60.012	64,8	3.507	3.690	3.886	5,2	5,3	161	183	196	21,7	Em alta
Iturama	39.690	51,6	1.948	1.998	2.048	2,6	2,5	74	50	50	-32,4	Em baixa
Conceição das Alagoas	28.346	65,3	1.576	1.685	1.851	6,9	9,9	99	109	166	67,7	Em alta
Sacramento	26.374	57,4	1.385	1.459	1.514	5,3	3,8	78	74	55	-29,5	Em baixa
Ibiá	25.358	47,1	1.149	1.173	1.195	2,1	1,9	27	24	22	-18,5	Em baixa
Fronteira	18.492	44,7	744	793	826	6,6	4,2	51	49	33	-35,3	Em baixa
Perdizes	16.321	50,1	659	777	817	17,9	5,1	54	118	40	-25,9	Em baixa
Itapagipe	15.379	53,0	579	720	815	24,4	13,2	91	141	95	4,4	Estável
Delta	10.768	57,2	570	587	616	3,0	4,9	14	17	29	107,1	Em alta
Santa Juliana	14.255	43,2	597	605	616	1,3	1,8	10	8	11	10,0	Estável
Planura	12.292	47,7	537	554	586	3,2	5,8	18	17	32	77,8	Em alta
Campos Altos	15.563	33,4	450	480	520	6,7	8,3	28	30	40	42,9	Em alta
Carneirinho	10.066	42,3	367	390	426	6,3	9,2	28	23	36	28,6	Em alta
Campo Florido	8.269	49,9	353	383	413	8,5	7,8	26	30	30	15,4	Em alta
Limeira do Oeste	7.589	52,3	388	396	397	2,1	0,3	6	8	1	-83,3	Em baixa
Conquista	6.969	38,2	257	260	266	1,2	2,3	5	3	6	20,0	Em alta
Pirajuba	6.348	41,6	217	245	264	12,9	7,8	7	28	19	171,4	Em alta
Comendador Gomes	3.120	78,8	230	241	246	4,8	2,1	14	11	5	-64,3	Em baixa
São Francisco de Sales	6.274	32,8	189	193	206	2,1	6,7	5	4	13	160,0	Em alta
Pedrinópolis	3.643	55,7	151	175	203	15,9	16,0	15	24	28	86,7	Em alta
Tapira	4.832	36,0	168	169	174	0,6	3,0	8	1	5	-37,5	Em baixa
União de Minas	4.284	32,9	140	141	141	0,7	0,0	2	1	0	-100,0	Em baixa
Pratinha	3.631	34,2	115	116	124	0,9	6,9	2	1	8	300,0	Em alta
Macrorregião	798.341	52,0	37.254	39.214	41.519	5,3	5,9	272	280	329	21,1	Em alta
Minas Gerais	21.292.666	45,1	870.621	911.939	959.623	4,7	5,2	5.368	5.903	6.812	26,9	Em alta

Fonte: SIVEP-Gripe, ESUS, GAL, Laboratórios Privados, Farmácias Privadas, acesso em 13/03/2021.

Nota: Dados organizados em ordem decrescente da variação percentual de novos casos em 14 dias.

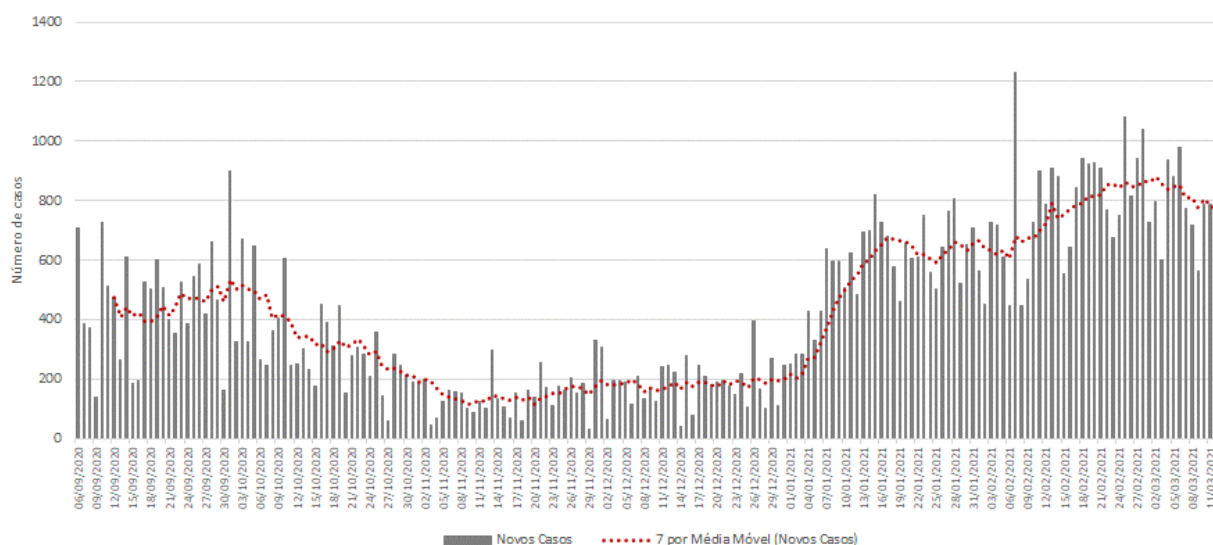
Até a 10ª semana epidemiológica de 2021 foram confirmados em Minas Gerais 4.266 casos de residentes de fora do Estado, perfazendo um total de casos de Covid-19 confirmados em Minas Gerais de 963.889.

NA = não se aplica ou sem informação.

2.13 – Macrorregião Triângulo do Norte

A Macrorregião Triângulo do Norte foi a Macrorregião de Saúde que apresentou o maior decréscimo no número médio de notificações de novos casos de Covid-19 em 14 dias. O número médio de novos registros da doença (dado pela média móvel de sete dias) no dia 13 de março de 2021 (10ª semana epidemiológica) na Macrorregião foi 731. Como duas semanas antes o quantitativo havia sido de 849, houve decréscimo de 13,9% (Figura 14). Portanto, a Macrorregião mostra tendência de estabilidade no número de novos casos. No acumulado das semanas epidemiológicas consideradas, o estoque de casos passou de 100.569 (8ª) para 106.523 (9ª) e 111.641 (10ª) – variação de 5,9% e 4,8%, nessa ordem – incrementos superior e inferior às médias estaduais.

Figura 14. Evolução do número diário de novos casos de Covid-19 e média móvel de 7 dias – Macrorregião Triângulo do Norte



Fonte: SIVEP-Gripe, ESUS, GAL, Laboratórios Privados, Farmácias Privadas, acesso em 13/03/2021.

Os municípios de Uberlândia (65,8%), Araguari (8,2%) e Ituiutaba (6,5%) registraram o maior volume de casos até a 10ª semana, ao passo que Douradoquara, Conceição Dourada e Gurinhatões menores acumulados - não alcançaram 0,2% cada do total de casos. Romaria, Araporã e Campina Verde registraram os mais elevados incrementos no contingente de casos de Covid-19 no período de 14 dias. Guarinhatã, Douradoquara e Coromandel se destacaram com as maiores quedas em duas semanas (Tabela 17).

Em Uberlândia, entre a 8ª e a 9ª semana, o número de casos saltou de 67.258 para 70.580 (incremento de 4,9%). Nos últimos sete dias foi para 73.477 (acréscimo de 4,1%). A média móvel de novos registros diminuiu 9,8% em 14 dias (estável).

Em Araguari, o crescimento do número de registros da doença foi de 4,0% entre a 8ª e 9ª semana e de 4,4% entre a 9ª e 10ª. A média móvel de novos registros diminuiu 28,0% em 14 dias (em baixa).

Ituiutaba, terceiro município com o maior acumulado de infectados da Macrorregião, registrou 7.266 casos de Covid-19 na 10ª semana epidemiológica, com taxas de variação de 6,9% e 6,1%, respectivamente, entre a 8ª e 9ª semana e entre 9ª e 10ª semana.

Patrocínio, na quarta posição, teve acréscimo de 6,9% no número acumulado de registros nos últimos sete dias (de 4.679 para 5.000). A média de novos casos em 14 dias sofreu incremento de 15,9% (em alta).

Do grupo dos 25 municípios com maior número acumulado de registros, Araporã (190,3) e Uberlândia (105,1) tiveram os maiores contingentes de casos por mil habitantes, enquanto Campina Verde (20,3) e Guritanã (22,6) os menores.

Tabela 17. Distribuição de casos acumulados de Covid-19 e média móvel de 7 dias dos 25 municípios com maior número de notificações – Semanas epidemiológicas 8ª, 9ª e 10ª – Macrorregião Triângulo do Norte

Municípios	População	Casos por mil	Número acumulado de casos					Média móvel de 7 dias				Situação em 13/03/2021
			Semana			Variação (%)		Semana			Variação em 14 dias (%)	
			Até a 8ª	Até a 9ª	Até a 10ª	9ª sobre 8ª	10ª sobre 9ª	8ª	9ª	10ª		
Uberlândia	699.097	105,1	67.258	70.580	73.477	4,9	4,1	3210	3322	2897	-9,8	Estável
Araguari	117.825	78,3	8.496	8.836	9.221	4,0	4,4	535	340	385	-28,0	Em baixa
Ituiutaba	105.255	69,0	6.405	6.850	7.266	6,9	6,1	359	445	416	15,9	Em alta
Patrocínio	91.449	54,7	4.375	4.679	5.000	6,9	6,9	362	304	321	-11,3	Estável
Monte Carmelo	47.931	66,3	2.288	2.938	3.176	28,4	8,1	434	650	238	-45,2	Em baixa
Coromandel	27.966	57,7	1.487	1.571	1.615	5,6	2,8	213	84	44	-79,3	Em baixa
Tupaciguara	25.398	60,6	1.231	1.371	1.539	11,4	12,3	139	140	168	20,9	Em alta
Capinópolis	16.234	84,1	1.172	1.276	1.365	8,9	7,0	136	104	89	-34,6	Em baixa
Araporã	6.931	190,3	1.171	1.231	1.319	5,1	7,1	22	60	88	300,0	Em alta
Prata	28.017	45,8	1.073	1.188	1.283	10,7	8,0	112	115	95	-15,2	Em baixa
Monte Alegre de Minas	21.236	51,3	1.045	1.064	1.090	1,8	2,4	37	19	26	-29,7	Em baixa
Santa Vitória	19.872	45,1	807	847	896	5,0	5,8	36	40	49	36,1	Em alta
Nova Ponte	15.800	48,9	621	694	772	11,8	11,2	67	73	78	16,4	Em alta
Canápolis	12.201	50,4	592	598	615	1,0	2,8	27	6	17	-37,0	Em baixa
Iraí de Minas	7.027	64,5	358	428	453	19,6	5,8	89	70	25	-71,9	Em baixa
Centralina	10.346	42,6	397	413	441	4,0	6,8	17	16	28	64,7	Em alta
Campina Verde	19.752	20,3	339	365	400	7,7	9,6	12	26	35	191,7	Em alta
Indianópolis	6.951	45,9	272	307	319	12,9	3,9	37	35	12	-67,6	Em baixa
Abadia dos Dourados	7.006	43,8	250	285	307	14,0	7,7	31	35	22	-29,0	Em baixa
Ipiacu	4.225	66,0	263	275	279	4,6	1,5	17	12	4	-76,5	Em baixa
Estrela do Sul	8.018	29,1	184	204	233	10,9	14,2	12	20	29	141,7	Em alta
Romaria	3.520	48,0	131	139	169	6,1	21,6	4	8	30	650,0	Em alta
Gurinhatã	5.577	22,6	113	125	126	10,6	0,8	10	12	1	-90	Em baixa
Cachoeira Dourada	2.706	44,0	106	110	119	3,8	8,2	5	4	9	80,0	Em alta
Douradoquara	1.912	34,0	55	63	65	14,5	3,2	10	8	2	-80,0	Em baixa
Macrorregião	1.316.731	84,8	100.569	106.523	111.641	5,9	4,8	849	851	731	-13,9	Estável
Minas Gerais	21.292.666	45,1	870.621	911.939	959.623	4,7	5,2	5.368	5.903	6.812	26,9	Em alta

Fonte: SIVEP-Gripe, ESUS, GAL, Laboratórios Privados, Farmácias Privadas, acesso em 13/03/2021.

Nota: Dados organizados em ordem decrescente da variação percentual de novos casos em 14 dias.

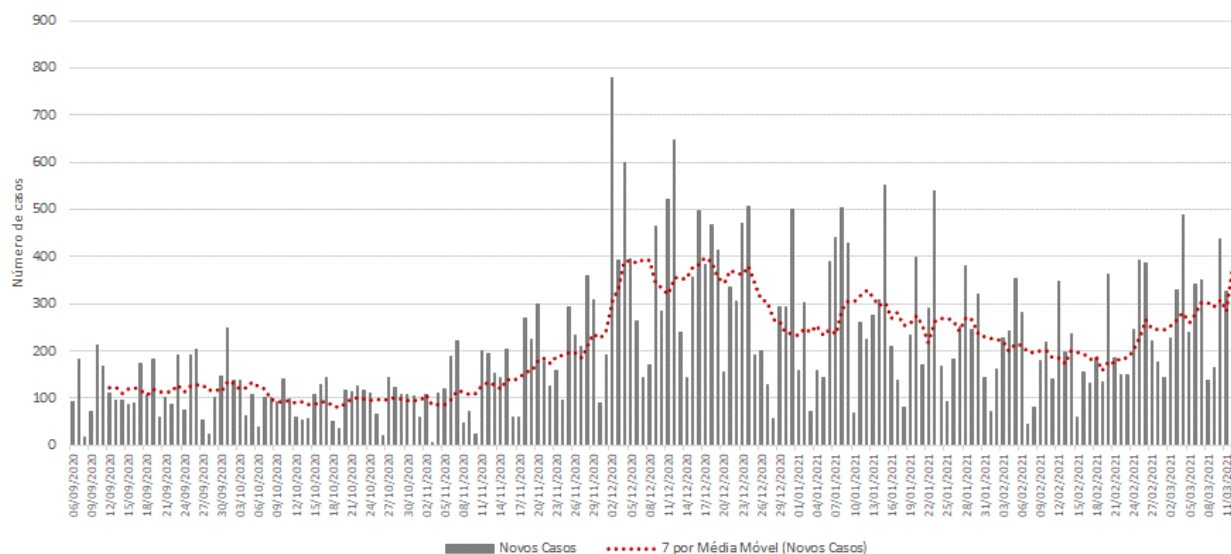
Até a 10ª semana epidemiológica de 2021 foram confirmados em Minas Gerais 4.266 casos de residentes de fora do Estado, perfazendo um total de casos de Covid-19 confirmados em Minas Gerais de 963.889.

NA = não se aplica ou sem informação.

2.14 – Macrorregião Vale do Aço

Entre as 12 Macrorregiões de Saúde do estado com incremento no número médio de notificações de novos casos de Covid-19 em 14 dias, a Vale do Aço apresentou o terceiro maior aumento. A média de novos registros da doença (dado pela média móvel de sete dias) no dia 13 de março de 2021 (10ª semana epidemiológica) na Macrorregião foi 415. Como duas semanas antes o quantitativo havia sido de 247, houve aumento de 68,1% (Figura 15). Portanto, a Macrorregião mostra tendência de alta no número de novos casos. No acumulado das semanas epidemiológicas consideradas, o estoque de casos passou de 53.387 (8ª) para 55.324 (9ª) e 58.231 (10ª) – variação de 3,6% e 5,3%, nessa ordem – incrementos inferior e superior às médias estaduais.

Figura 15. Evolução do número diário de novos casos de Covid-19 e média móvel de 7 dias – Macrorregião Vale do Aço



Fonte: SIVEP-Gripe, ESUS, GAL, Laboratórios Privados, Farmácias Privadas, acesso em 13/03/2021.

Os municípios de Ipatinga (36,1%), Coronel Fabriciano (15,2%) e Timóteo (12,0%) registraram o maior volume de casos até a 10ª semana, ao passo que Piedade de Caratinga, Entre Folhas e Iapuós menores acumulados - não responderam por 0,5% cada do total de casos. Entre os municípios selecionados, Periquito, São João do Oriente e Santana do Paraíso registraram os mais elevados incrementos no número de novos casos em 14 dias. Piedade de Caratinga, Antônio Dias e Dom Cavalcanti, por sua vez, as maiores quedas no mesmo período (Tabela 18).

Em Ipatinga, entre a 8ª e a 9ª semana, o número de casos saltou de 19.339 para 19.917 (incremento de 3,0%). Nos últimos sete dias foi para 21.055 (acréscimo de 5,7%). A média móvel de novos registros sofreu acréscimo de 63,3% em 14 dias (em alta).

Em Coronel Fabriciano, o crescimento do número de registros da doença foi de 3,8% entre a 8ª e 9ª semana e de 4,3% entre a 9ª e 10ª. A média móvel de novos registros aumentou 41,5% em 14 dias (em alta).

Timóteo, terceiro município com o maior acumulado de infectados da Macrorregião, registrou 6.993 casos de Covid-19 na 10ª semana epidemiológica, com variações de 6,5% e 7,6%, respectivamente, entre a 8ª e 9ª semana e entre 9ª e 10ª semana.

Caratinga, na quarta posição, apresentou acréscimo de 3,2% no número acumulado de registros nos últimos sete dias (de 4.912 para 5.071). O número médio de novos casos em 14 dias sofreu acréscimo de 76,7% (em alta).

Do grupo dos 25 municípios com maior número acumulado de registros, Santana do Paraíso (117,1) e Uaporanga (87,1) apresentaram os maiores números de casos por mil habitantes, enquanto Bom Jesus do Galho (21,3) e Iapu (21,6) os menores.

Tabela 18. Distribuição de casos acumulados de Covid-19 e média móvel de 7 dias dos 25 municípios com maior número de notificações – Semanas epidemiológicas 8ª, 9ª e 10ª – Macrorregião Vale do Aço

Municípios	População	Casos por mil	Número acumulado de casos					Média móvel de 7 dias				Situação em 13/03/2021
			Semana			Variação (%)		Semana			Variação em 14 dias (%)	
			Até a 8ª	Até a 9ª	Até a 10ª	9ª sobre 8ª	10ª sobre 9ª	8ª	9ª	10ª		
Ipatinga	265.409	79,3	19.339	19.917	21.055	3,0	5,7	697	578	1138	63,3	Em alta
Coronel Fabriciano	110.290	80,4	8.193	8.502	8.870	3,8	4,3	260	309	368	41,5	Em alta
Timóteo	90.568	77,2	6.103	6.502	6.993	6,5	7,6	263	399	491	86,7	Em alta
Caratinga	92.603	54,8	4.809	4.912	5.071	2,1	3,2	90	103	159	76,7	Em alta
Santana do Paraíso	35.369	117,1	3.901	3.968	4.143	1,7	4,4	58	67	175	201,7	Em alta
Belo Oriente	26.994	62,6	1.501	1.578	1.689	5,1	7,0	85	77	111	30,6	Em alta
Inhapim	24.079	53,1	1.241	1.265	1.278	1,9	1,0	15	24	13	-13,3	Estável
Ubaporanga	12.493	87,1	1.074	1.081	1.088	0,7	0,6	9	7	7	-22,2	Em baixa
Ipaba	18.769	56,4	983	1.007	1.058	2,4	5,1	51	24	51	0,0	Estável
Santa Rita de Minas	7.268	87,5	627	631	636	0,6	0,8	6	4	5	-16,7	Em baixa
São João do Oriente	7.444	70,1	509	514	522	1,0	1,6	2	5	8	300,0	Em alta
Naque	7.051	53,2	324	356	375	9,9	5,3	13	32	19	46,2	Em alta
Periquito	6.773	53,2	335	335	360	0,0	7,5	4	0	25	525,0	Em alta
Dom Cavati	5.048	69,7	323	341	352	5,6	3,2	16	18	11	-31,3	Em baixa
Santa Bárbara do Leste	8.181	38,9	306	313	318	2,3	1,6	3	7	5	66,7	Em alta
Bom Jesus do Galho	14.862	21,3	295	302	316	2,4	4,6	5	7	14	180,0	Em alta
Antônio Dias	9.275	32,9	263	291	305	10,6	4,8	28	28	14	-50,0	Em baixa
Açucena	9.368	30,7	239	256	288	7,1	12,5	14	17	32	128,6	Em alta
Bugre	3.983	71,8	286	286	286	0,0	0,0	0	0	0	NA	NA
Vargem Alegre	6.470	43,1	265	270	279	1,9	3,3	0	5	9	NA	NA
Dionísio	7.609	34,2	248	254	260	2,4	2,4	2	6	6	200,0	Em alta
Jaguaráçu	3.142	80,5	196	230	253	17,3	10,0	19	34	23	21,1	Em alta
Iapu	11.045	21,6	239	239	239	0,0	0,0	0	0	0	NA	NA
Entre Folhas	5.377	43,1	229	229	232	0,0	1,3	1	0	3	200,0	Em alta
Piedade de Caratinga	8.702	25,4	204	221	221	8,3	0,0	5	17	0	-100,0	Em baixa
Macrorregião	848.782	68,6	53.387	55.324	58.231	3,6	5,3	247	277	415	68,1	Em alta
Minas Gerais	21.292.666	45,1	870.621	911.939	959.623	4,7	5,2	5.368	5.903	6.812	26,9	Em alta

Fonte: SIVEP-Gripe, ESUS, GAL, Laboratórios Privados, Farmácias Privadas, acesso em 13/03/2021.

Nota: Dados organizados em ordem decrescente da variação percentual de novos casos em 14 dias.

Até a 10ª semana epidemiológica de 2021 foram confirmados em Minas Gerais 4.266 casos de residentes de fora do Estado, perfazendo um total de casos de Covid-19 confirmados em Minas Gerais de 963.889.

NA = não se aplica ou sem informação.