

# BOLETIM ESPECIAL MACRORREGIÃO SUL

Número 19 – 2021

CORONA VÍRUS



**Governador do Estado de Minas Gerais**  
Romeu Zema Neto

**Secretário de Estado de Saúde de Minas Gerais**  
Fábio Baccheretti Vitor

**Secretário de Estado Adjunto**  
André Luiz Moreira dos Anjos

**Chefia de Gabinete**  
Luiza Hermeto Coutinho Campos

**Assessora de Comunicação Social**  
Aguardando publicação

**Subsecretaria de Políticas e Ações de Saúde**  
Naila Marcela Nery Ferrari

**Subsecretaria de Regulação do Acesso a Serviços e Insumos de Saúde**  
Juliana Ávila Teixeira

**Subsecretaria de Inovação e Logística em Saúde**  
André de Andrade Ranieri

**Subsecretaria de Gestão Regional**  
Darlan Venâncio Thomaz Pereira

**Subsecretaria de Vigilância em Saúde**  
Janaína Passos de Paula

**Dirigente da Regional de Saúde**  
Thaís Helena Prado Araújo – SRS Alfenas

Kátia Rita Gonçalves – SRS Passos  
Coordenação do Comitê Macro Sul

Régis Kérsul – SRS Pouso Alegre

Regina Paula Ferreira Pinto Siqueira – SRS Varginha

**Equipe de elaboração**  
Monique Borsato Silva Filardi  
Lílian Valladão Pires Dias Furtado  
Ana Caroline de Oliveira Bueno  
Núcleo de Vigilância Epidemiológica – SRS Varginha

## Apresentação

Este boletim tem como objetivo descrever os aspectos epidemiológicos e assistenciais relacionados aos casos de COVID-19 na macrorregião sul e orientar as ações de vigilância, prevenção e controle.

A macrorregião sul é composta por 154 municípios, com uma população estimada de 2.834.846, compreendendo 04 Superintendências Regionais de Saúde (SRS), a saber, Alfenas, Passos, Pouso Alegre e Varginha.

### Base territorial da Macrorregião Sul

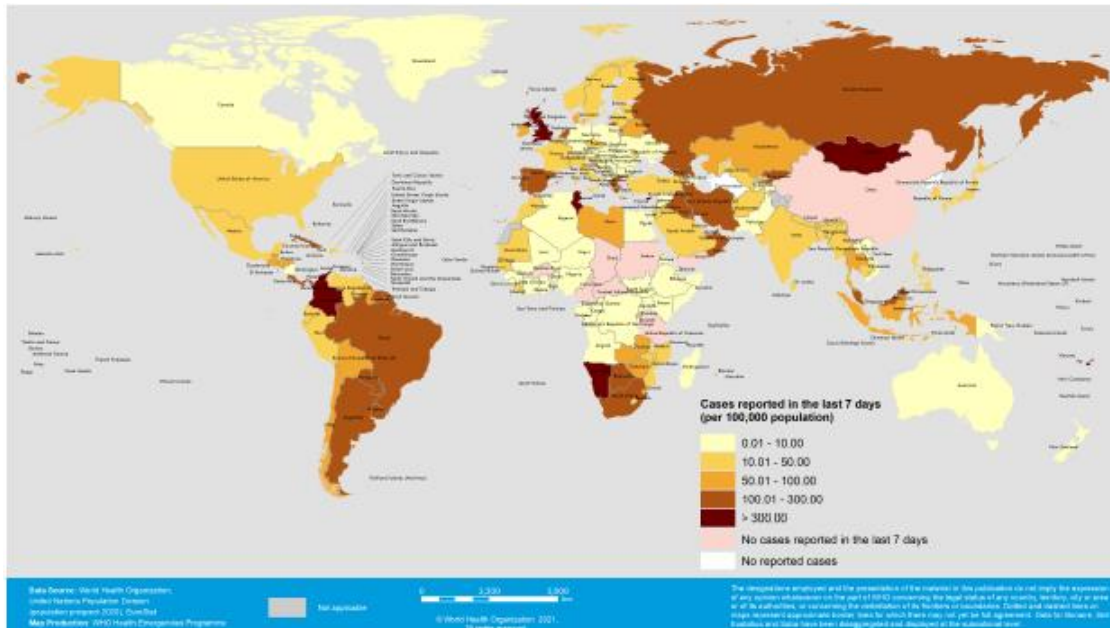


## 1. SITUAÇÃO DA COVID-19 NO MUNDO, BRASIL E MINAS GERAIS

### 1.1 SITUAÇÃO EPIDEMIOLÓGICA NO MUNDO

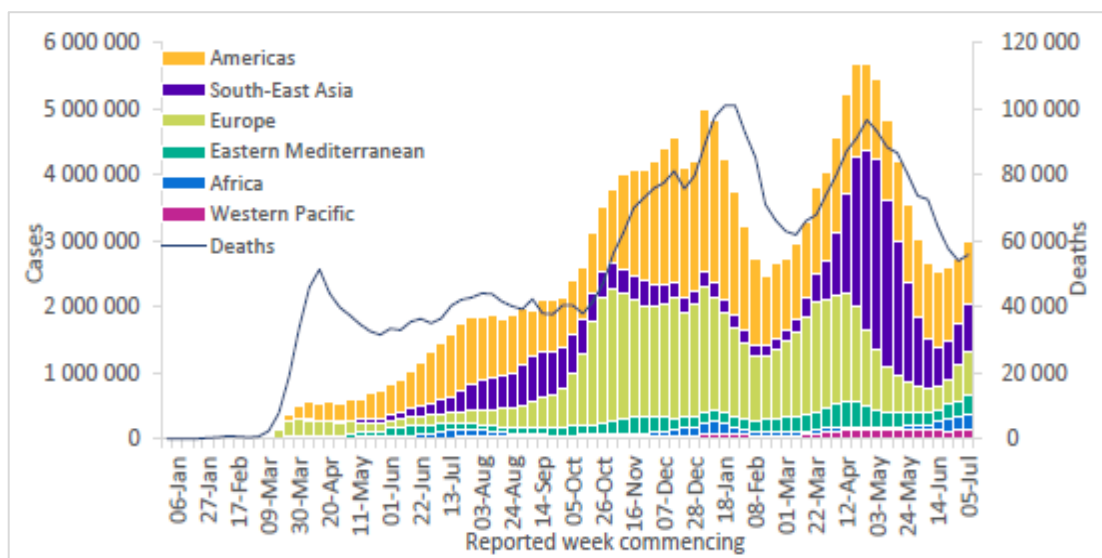
Segundo dados da Organização Mundial de Saúde (OMS), até 13 julho de 2021, foram confirmados mais de 188 milhões casos de COVID-19 no mundo, com cerca de 4,06 milhões de óbitos.

**Figura 01- Países, Territórios ou áreas com casos confirmados de COVID- 19, OMS, 2021.**



Fonte: WHO. Disponível em: <https://www.who.int/emergencies/diseases/novel-coronavirus-2019/situation-reports>  
Consultado em 15/07/2021.

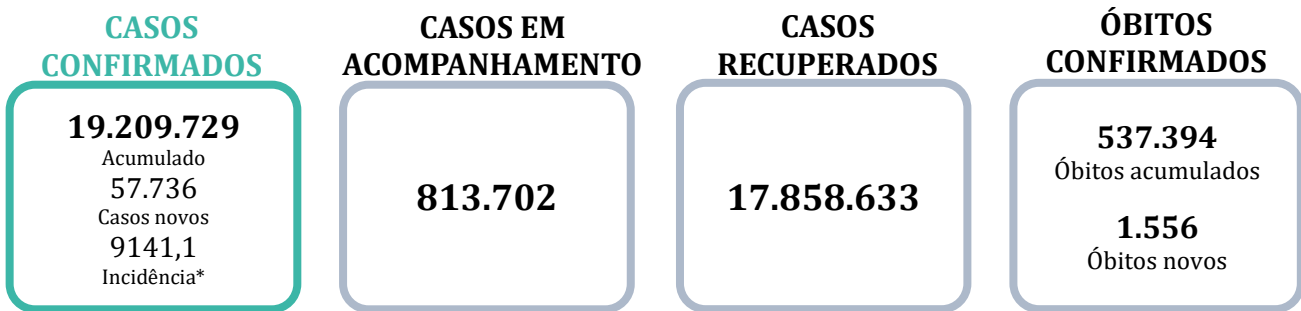
**Figura 02- Curva epidêmica de casos e óbitos confirmados de COVID-19, por data de notificação e região global, OMS, 2021.**



Fonte: WHO. Disponível em: <https://www.who.int/emergencies/diseases/novel-coronavirus-2019/situation-reports>  
Consultado em 15/07/2021.

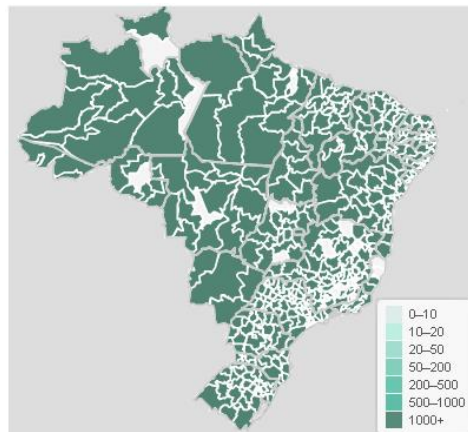
## 1.2 SITUAÇÃO EPIDEMIOLÓGICA NO BRASIL

No Brasil, até o dia 14 de julho de 2021, foram confirmados 19.209.729 casos e 537.394 óbitos de COVID-19, de acordo com o Ministério da Saúde. A taxa de incidência é de 9141,1 e mortalidade 255,7 ambas por 100.000 habitantes. A taxa de letalidade é de 2,8%. A maior parte dos casos concentra-se na região Sudeste (7.293.110), seguido das regiões Nordeste (4.530.438) e Sul (3.680.447).



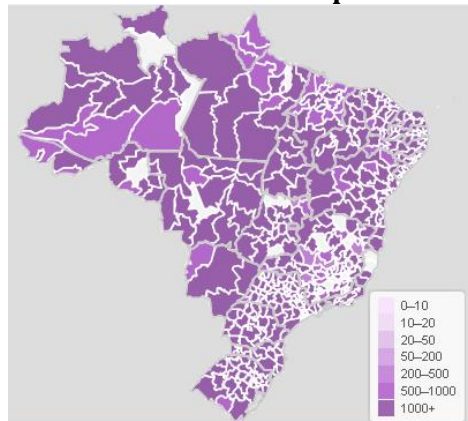
Fonte: Ministério da Saúde. Disponível em Consultado em 15/07/2021  
 \*Incidência e Mortalidade por 100.000 habitantes.

**Figura 03- Coeficiente de Incidência de COVID-19 por região de saúde notificação, Brasil, 2021.**



Fonte: Ministério da Saúde. Disponível em: <https://covid.saude.gov.br/>. Consultado em 15/07/2021.

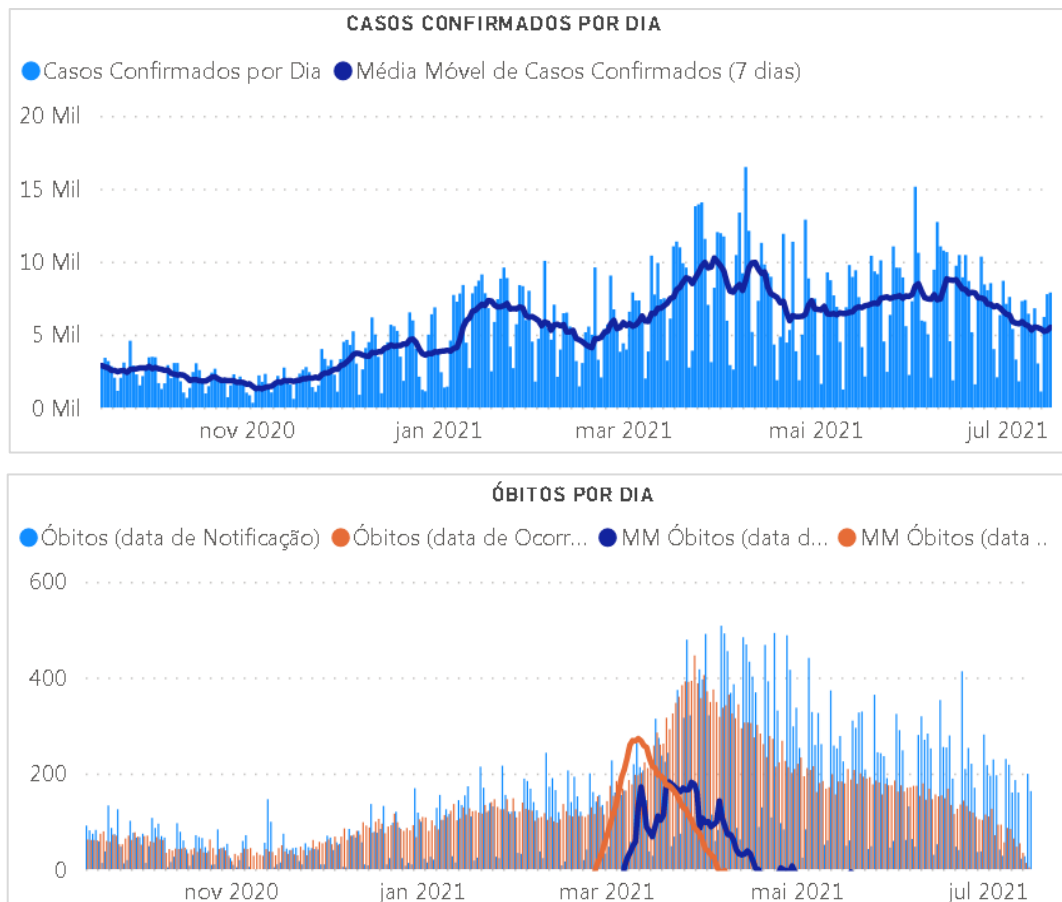
**Figura 04- Coeficiente de Mortalidade de COVID-19 por município de notificação, Brasil, 2021.**



Fonte: Ministério da Saúde. Disponível em: <https://covid.saude.gov.br/>. Consultado em 15/07/2021.

**1.3 SITUAÇÃO EPIDEMIOLÓGICA EM MINAS GERAIS****TOTAL DE CASOS  
CONFIRMADOS****1.888.402****CASOS EM  
ACOMPANHAMENTO****64.171****CASOS  
RECUPERADOS****1.775.718****ÓBITOS  
CONFIRMADOS****48.513**

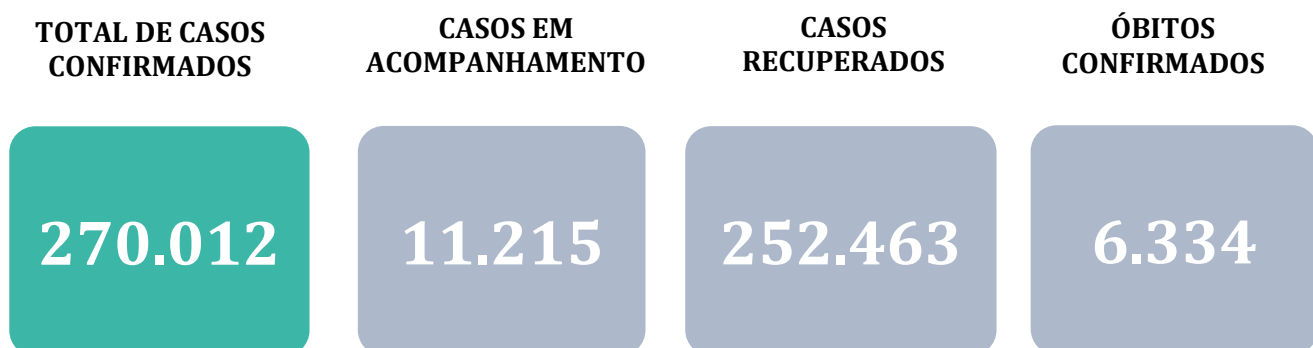
Fonte: Painel COVID-19 MG/Sala de Situação/SubVS/SE7/MG. Dados parciais, sujeitos a alterações. Atualizado em 15/07/2021.

**TOTAL DE CASOS CONFIRMADOS:** soma dos casos confirmados que não evoluíram para óbito e dos óbitos confirmados por COVID-19.**CASOS EM ACOMPANHAMENTO:** casos confirmados de COVID-19 que não evoluíram para óbito, cuja condição clínica permanece sendo acompanhada ou aguarda atualização pelos municípios.**CASOS RECUPERADOS:** casos confirmados de COVID-19 que receberam alta hospitalar e/ou cumpriram isolamento domiciliar de 14 dias sem intercorrências.**ÓBITOS CONFIRMADOS:** óbitos confirmados para COVID-19.**Figura 05- Distribuição de casos de COVID-19 no estado de Minas Gerais, 2020-2021.**

Fonte: BI Interno SES/MG. Consultado em 15/07/2021

## 2. CENÁRIO DA MACRORREGIÃO SUL

### 2.1 SITUAÇÃO EPIDEMIOLÓGICA NA MACRORREGIÃO SUL



Fonte: Painel COVID-19 MG/Sala de Situação/SubVS/SES/MG. Dados parciais, sujeitos a alterações. Atualizado em 15/07/2021.

**TOTAL DE CASOS CONFIRMADOS:** soma dos casos confirmados que não evoluíram para óbito e dos óbitos confirmados por COVID-19.

**CASOS EM ACOMPANHAMENTO:** casos confirmados de COVID-19 que não evoluíram para óbito, cuja condição clínica permanece sendo acompanhada ou aguarda atualização pelos municípios.

**CASOS RECUPERADOS:** casos confirmados de COVID-19 que receberam alta hospitalar e/ou cumpriram isolamento domiciliar de 14 dias sem intercorrências.

**ÓBITOS CONFIRMADOS:** óbitos confirmados para COVID-19.

Dos óbitos notificados (N=7073), 49 encontram-se em investigação e 654 foram descartados para COVID-19.

### 2.2 DISTRIBUIÇÃO DOS CASOS E ÓBITOS POR COVID-19 POR UNIDADE ADMINISTRATIVA REGIONAL E MUNICÍPIO DE RESIDÊNCIA

Tabela 01- Frequência de casos e óbitos por Unidade Regional e município de residência

SRS DE RESIDÊNCIA	MUNICÍPIO DE RESIDÊNCIA	CASOS*	ÓBITOS	SRS DE RESIDÊNCIA	MUNICÍPIO DE RESIDÊNCIA	CASOS*	ÓBITOS
SRS ALFENAS	Alfenas	9512	189	SRS PASSOS	Alpinópolis	1350	38
	Alterosa	677	30		Bom Jesus da Penha	641	17
	Arceburgo	1188	24		Capetinga	767	26
	Areado	1095	24		Capitólio	1022	32
	Bandeira do Sul	590	9		Carmo do Rio Claro	1356	56
	Botelhos	1727	24		Cássia	1372	47
	Cabo Verde	663	9		Claraval	477	3
	Campestre	1820	25		Delfinópolis	398	10
	Campo do Meio	888	14		Doresópolis	118	1
	Campos Gerais	2313	28		Fortaleza de Minas	272	7
	Carvalhópolis	213	2		Guapé	944	36
	Conceição da Aparecida	631	7		Ibiraci	940	26
Divisa Nova	470	13	Itamogi	1174	44		
Fama	114	1	Itaú de Minas	2130	32		
Guaranésia	1597	26	Jacuí	884	32		

\*Casos confirmados de COVID-19 que não evoluíram para óbito.

Fonte: Painel COVID-19 MG/Sala de Situação/SubVS/SES/MG. Dados parciais, sujeitos a alterações. Atualizado em 15/07/2021.

SRS DE RESIDÊNCIA	MUNICÍPIO DE RESIDÊNCIA	CASOS*	ÓBITOS	SRS DE RESIDÊNCIA	MUNICÍPIO DE RESIDÊNCIA	CASOS*	ÓBITOS
SRS ALFENAS	Guaxupé	5189	122	SRS PASSOS	Monte Santo de Minas	1236	43
	Juruáia	1203	13		Nova Resende	1378	26
	Machado	4220	59		Passos	9505	282
	Monte Belo	1095	24		Pimenta	526	13
	Muzambinho	1660	24		Piumhi	3730	79
	Paraguaçu	1976	27		Pratápolis	548	23
	Poço Fundo	1467	9		São João Batista do Glória	1047	30
	São Pedro da União	323	6		São José da Barra	597	18
	Serrania	617	17		São Roque de Minas	688	15
<b>Total SRS Alfenas</b>	<b>41.248</b>	<b>726</b>		São Sebastião do Paraíso	5792	239	
Albertina	234	9		São Tomás de Aquino	417	22	
Andradas	3754	112		Vargem Bonita	118	2	
Bom repouso	1037	23		<b>Total SRS Passos</b>	<b>39.427</b>	<b>1.199</b>	
Borda da mata	1725	46		Aiuruoca	301	9	
Brazópolis	817	31		Alagoa	438	6	
Bueno Brandão	855	28		Baependi	1483	16	
Cachoeira de Minas	866	15		Boa Esperança	4525	129	
Caldas	937	34		Cambuquira	778	23	
Camanducaia	3169	65		Campanha	1894	34	
Cambuí	3758	59		Carmo da Cachoeira	547	13	
Careaçu	595	11		Carmo de Minas	865	22	
Conceição das Pedras	151	2		Carrancas	328	10	
Conceição dos Ouros	969	34		Carvalhos	213	2	
SRS POUSO ALEGRE	Congonhal	1225	24	SRS VARGINHA	Caxambu	1576	42
	Consolação	59	3		Conceição do Rio Verde	1171	21
	Córrego do Bom Jesus	444	7		Coqueiral	662	20
	Delfim Moreira	437	24		Cordislândia	237	3
	Espírito Santo do Dourado	376	15		Cristina	506	8
	Estiva	1222	22		Cruzília	1187	37
	Extrema	8014	122		Dom viçoso	190	3
	Gonçalves	293	6		Elói Mendes	2732	53
	Heliódora	645	11		Ijaci	391	11
	Ibitiúra de Minas	537	4		Ilicínea	688	25
	Inconfidentes	473	8		Ingaí	147	4
	Ipuiúna	1312	39		Itamonte	1963	41
	Itajubá	8822	392		Itanhandu	2194	56
Itapeva	1619	36	Itumirim	233	7		
Jacutinga	2353	44	Itutinga	139	2		

\*Casos confirmados de COVID-19 que não evoluíram para óbito.

Fonte: Painel COVID-19 MG/Sala de Situação/SubVS/SES/MG. Dados parciais, sujeitos a alterações. Atualizado em 15/07/2021.

SRS DE RESIDÊNCIA	MUNICÍPIO DE RESIDÊNCIA	CASOS*	ÓBITOS	SRS DE RESIDÊNCIA	MUNICÍPIO DE RESIDÊNCIA	CASOS*	ÓBITOS
SRS POUSO ALEGRE	Maria da Fé	985	36	SRS VARGINHA	Jesuânia	240	8
	Marmelópolis	178	4		Lambari	1683	38
	Monte Sião	2526	32		Lavras	7793	151
	Munhoz	573	12		Luminárias	280	11
	Natércia	395	7		Minduri	169	7
	Ouro Fino	2543	66		Monsenhor Paulo	616	5
	Paraisópolis	1678	53		Nepomuceno	2208	40
	Pedralva	429	11		Olímpio Noronha	175	3
	Piranguçu	427	14		Passa Quatro	1706	36
	Piranguinho	893	44		Perdões	1855	32
	Poços de Caldas	12666	430		Pouso Alto	813	25
	Pouso Alegre	21497	408		Ribeirão Vermelho	368	9
	Santa Rita de Caldas	852	35		Santana da Vargem	573	11
	Santa Rita do Sapucaí	3357	54		São Bento Abade	182	6
	São João da Mata	289	9		São Gonçalo do Sapucaí	2417	60
	São José do Alegre	215	6		São Lourenço	5080	122
	São Sebastião da Bela Vista	535	13		São Sebastião do Rio Verde	306	4
	Sapucaí-Mirim	510	4		São Thomé das Letras	253	3
	Senador Amaral	798	10		Seritinga	87	1
	Senador José Bento	170	5		Serranos	33	-
Silvianópolis	280	10	Soledade de Minas	317	4		
Tocos do Moji	354	7	Três Corações	8160	241		
Toledo	614	31	Três Pontas	6588	155		
Turvolândia	324	10	Varginha	15063	291		
Wenceslau Braz	186	4	Virgínia	678	8		
Total SRS Pouso Alegre		99.972	2.541	Total SRS Varginha		83.031	1.868

\*Casos confirmados de COVID-19 que não evoluíram para óbito.

Fonte: Painel COVID-19 MG/Sala de Situação/SubVS/SES/MG. Dados parciais, sujeitos a alterações. Atualizado em 15/07/2021.

CASOS\*

ÓBITOS

TOTAL DE MUNICÍPIOS COM  
CASOS CONFIRMADOSTOTAL DE CASOS  
CONFIRMADOS

263.678



6.334

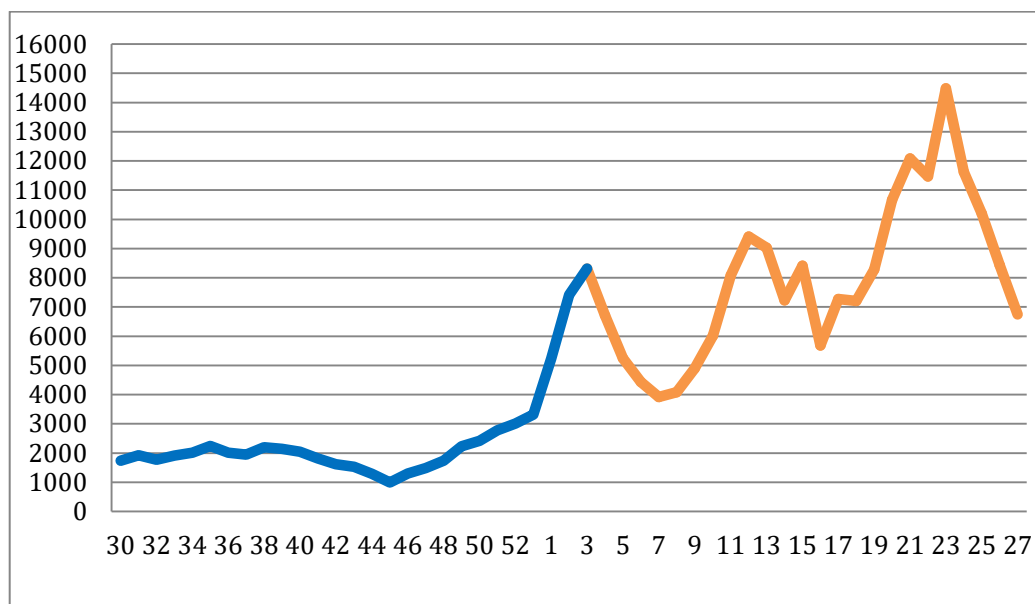




### 2.3 EVOLUÇÃO DOS CASOS CONFIRMADOS NA MACRORREGIÃO

O gráfico 01 mostra a evolução semanal dos casos confirmados na macrorregião desde a semana epidemiológica 30 de 2020 até a semana atual (SE 27/2021). Da semana 31 a 41/2020, a macrorregião apresentou seus maiores números de confirmações de casos em 2020. A partir da SE 50/2020, este limite foi superado, chegando a atingir 8310 casos na SE 03/2021. Após semanas de queda, da SE 08 a SE 12/2021, os números de casos voltaram a crescer e, atingindo um novo ápice de 9413 casos. Após a adoção da Onda Roxa, houve redução de casos por 5 semanas consecutivas, retornando o crescimento a partir da SE 18/2021 e atingindo o seu maior pico na SE 23/ 2021 com 14483 de casos. Há quatro semanas vem apresentado queda na identificação de casos novos, porém ainda com números elevados.

**Gráfico 01- Curva Epidêmica de casos confirmados de COVID-19 por semana epidemiológica, Macrorregião Sul de Saúde-MG, 2020-2021.**



Fonte: SES/MG. BI interno. Consultado em 15/07/2021.

### 2.4 DADOS DE HOSPITALIZAÇÃO E ISOLAMENTO DOMICILIAR DOS CASOS CONFIRMADOS DE COVID-19



INTERNADOS\*

19.580



ISOLAMENTO  
DOMICILIAR

250.432

\*Casos confirmados de COVID-19 que precisaram de internação hospitalar na rede pública ou privada de Minas Gerais. Dados cumulativos, registrados desde o início da pandemia.

Fonte: Painel COVID-19 MG/Sala de Situação/SubVS/SES/MG. Dados parciais, sujeitos a alterações. Atualizado em 15/07/2021.

### 3. SITUAÇÃO ASSISTENCIAL

#### 3.1 DISTRIBUIÇÃO DE LEITOS NOS MUNICÍPIOS E LEITOS EXCLUSIVOS PARA COVID-19



Fonte: SES/MG. BI interno. Consultado em 15/07/2021.

No início do ano de 2020, antes do avanço da pandemia e da criação de leitos exclusivos para o atendimento da COVID-19, a Macrorregião Sul apresentava apenas 281 leitos de UTI, chegando a possuir um total de 526 leitos em 2020, uma ampliação de 87%. Com o novo avanço da pandemia no Estado de Minas Gerais, e na tentativa de prevenção a um colapso assistencial, novos leitos de UTI exclusivos COVID-19 são criados frequentemente ampliando ainda mais a capacidade instalada (152%).

#### 3.2 PROPORÇÃO DE LEITOS OCUPADOS NA MACRORREGIÃO

Tabela 02- Proporção de leitos clínicos por ocupação geral e ocupação COVID-19.

Microrregião	Pacientes internados Leitos Clínicos SUS	Internados com CID COVID	Total Leitos <sup>1</sup>	Proporção de Leitos Clínicos Ocupados <sup>2</sup>	Proporção Ocupada por COVID <sup>3</sup>
ALFENAS/MACHADO	160	28	383	41,8%	7,3%
CÁSSIA	17	4	46	37,0%	8,7%
GUAXUPÉ	49	6	117	41,9%	5,1%
ITAJUBÁ	56	10	141	39,7%	7,1%
LAVRAS	75	15	212	35,4%	7,1%
PASSOS	132	16	228	57,9%	7,0%
PIUMHI	32	8	75	42,7%	10,7%
POÇOS DE CALDAS	92	26	250	36,8%	10,4%
POUSO ALEGRE	204	46	300	68,0%	15,3%
SÃO LOURENÇO	180	32	481	37,4%	6,7%
SÃO SEBASTIÃO DO PARAÍSO	80	30	131	61,1%	22,9%
TRÊS CORAÇÕES	103	18	146	70,5%	12,3%
TRÊS PONTAS	64	30	104	61,5%	28,8%
VARGINHA	101	23	221	45,7%	10,4%
<b>TOTAL MACRO SUL</b>	<b>1.345</b>	<b>292</b>	<b>2.835</b>	<b>47,4%</b>	<b>10,3%</b>

<sup>1</sup>Leitos clínicos SUS com produção.

<sup>2</sup>A fórmula de cálculo da proporção de leitos clínicos ocupados é a somatória de todos os leitos ocupados (Leitos clínicos geral e exclusivos COVID) sobre a somatória de todos os leitos existentes (Leitos clínicos geral e exclusivos COVID).

<sup>3</sup>A fórmula de cálculo da proporção ocupada por COVID é a somatória de todos os leitos ocupados por COVID sobre a somatória de todos os leitos existentes (Leitos clínicos geral e exclusivos COVID).

Fonte: SES/MG. BI interno. Consultado em 15/07/2021, proporção de ocupação de leitos relacionada à data de 14/07/2021 às 16 horas. Dados sujeitos à alterações ao longo do dia.

Tabela 03- Proporção de leitos de UTI por ocupação geral e ocupação COVID-19.

Município / Microrregião	Pacientes internados Leitos UTI SUS	Internados com CID COVID	Total Leitos <sup>1</sup>	% Leitos UTI Ocupados <sup>2</sup>	% Leitos UTI COVID Ocupados <sup>3</sup>
Alfenas	26	7	50	52,0%	14,0%
Poço Fundo	10	10	10	100,0%	100,0%
<b>MICRO ALFENAS/MACHADO</b>	<b>36</b>	<b>17</b>	<b>60</b>	<b>60,0%</b>	<b>42,5%</b>
Guaxupé	23	15	29	79,3%	75,0%
<b>MICRO GUAXUPÉ</b>	<b>23</b>	<b>15</b>	<b>29</b>	<b>79,3%</b>	<b>75,0%</b>
Itajubá	61	38	100	61,0%	50,0%
<b>MICRO ITAJUBÁ</b>	<b>61</b>	<b>38</b>	<b>100</b>	<b>61,0%</b>	<b>50,0%</b>
Lavras	25	13	37	67,6%	65,0%
<b>MICRO LAVRAS</b>	<b>25</b>	<b>13</b>	<b>37</b>	<b>67,6%</b>	<b>65,0%</b>
Passos	38	19	58	65,5%	63,3%
<b>MICRO PASSOS</b>	<b>38</b>	<b>19</b>	<b>58</b>	<b>65,5%</b>	<b>63,3%</b>
Piumhi	6	0	10	60,0%	0,0%
<b>MICRO PIUMHI</b>	<b>6</b>	<b>0</b>	<b>10</b>	<b>60,0%</b>	<b>0,0%</b>
Poços de Caldas	73	39	85	85,9%	78,0%
<b>MICRO POÇOS DE CALDAS</b>	<b>73</b>	<b>39</b>	<b>85</b>	<b>85,9%</b>	<b>78,0%</b>
Extrema	11	8	24	45,8%	53,3%
Pouso Alegre	36	22	53	67,9%	73,3%
Santa Rita do Sacupá	9	9	10	90,0%	90,0%
<b>MICRO POUSO ALEGRE</b>	<b>56</b>	<b>39</b>	<b>87</b>	<b>64,4%</b>	<b>70,9%</b>
Aiuruoca	4	4	10	40,0%	40,0%
Baependi	16	7	20	80,0%	70,0%
Itanhandu	8	8	10	80,0%	80,0%
São Lourenço	22	12	35	62,9%	48,0%
<b>MICRO SÃO LOURENÇO</b>	<b>50</b>	<b>31</b>	<b>75</b>	<b>66,7%</b>	<b>56,4%</b>
São Sebastião do Paraíso	20	9	30	66,7%	90,0%
<b>MICRO SÃO SEBASTIÃO DO PARAÍSO</b>	<b>20</b>	<b>9</b>	<b>30</b>	<b>66,7%</b>	<b>90,0%</b>
Três Corações	27	18	30	90,0%	90,0%
<b>MICRO TRÊS CORAÇÕES</b>	<b>27</b>	<b>18</b>	<b>30</b>	<b>90,0%</b>	<b>90,0%</b>
Boa Esperança	9	9	10	90,0%	90,0%
Três Pontas	9	9	20	45,0%	64,3%
<b>MICRO TRÊS PONTAS</b>	<b>18</b>	<b>18</b>	<b>30</b>	<b>60,0%</b>	<b>75,0%</b>
Varginha	68	35	76	89,5%	87,5%
<b>MICRO VARGINHA</b>	<b>68</b>	<b>35</b>	<b>76</b>	<b>89,5%</b>	<b>87,5%</b>
<b>TOTAL MACRO SUL</b>	<b>501</b>	<b>291</b>	<b>707</b>	<b>70,9%</b>	<b>66,1%</b>

<sup>1</sup> Leitos de UTI SUS com produção.

<sup>2</sup> A fórmula de cálculo do percentual de leitos de UTI ocupados é a somatória de todos os leitos ocupados (UTI Adulto Tipo II e exclusivos COVID) sobre a somatória de todos os leitos existentes (UTI Adulto Tipo II e exclusivos COVID).

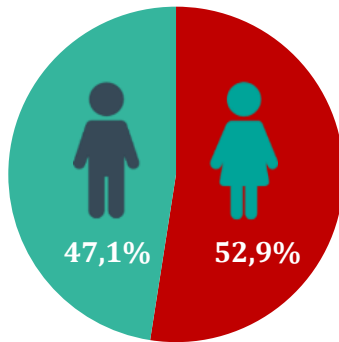
<sup>3</sup> A fórmula de cálculo do percentual de leitos de UTI COVID ocupados é a somatória de todos os leitos exclusivos COVID ocupados sobre a somatória de todos os leitos exclusivos COVID existentes.

Fonte: SES/MG. BI interno. Consultado em 15/07/2021, proporção de ocupação de leitos relacionada à data de 14/07/2021 às 16 horas. Dados sujeitos à alterações ao longo do dia. \*SP: Leitos sem produção no dia avaliado.

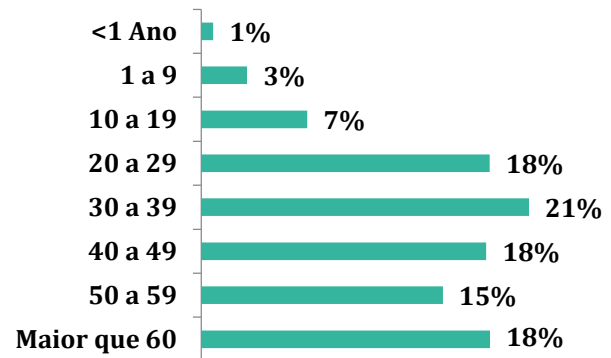
#### 4. PERFIL EPIDEMIOLÓGICO DA COVID-19 NA MACRORREGIÃO SUL

##### 4.1 DISTRIBUIÇÃO DE CASOS CONFIRMADOS POR COVID-19 POR SEXO, IDADE, RAÇA/COR E COMORBIDADES.

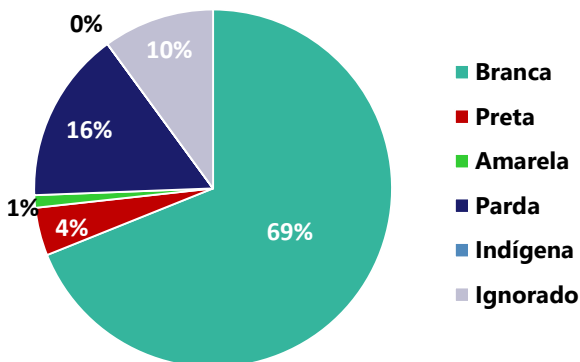
###### POR SEXO



###### POR FAIXA ETÁRIA



###### RAÇA/COR



Média de idade dos casos confirmados\*: 42 anos

###### COMORBIDADE\*

SIM

8%

NÃO

7%

N.I.

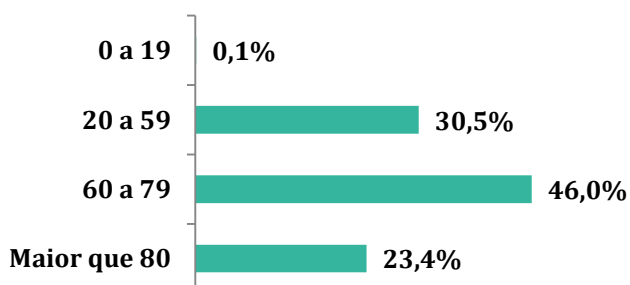
85%

\*Dados parciais, aguardando atualização dos municípios.  
N.I: Não informado

Fonte: Sala de Situação/SubVS/SES-MG; E-SUS VE; SIVEP-Gripe.  
Dados parciais, sujeitos a alterações.  
Atualizado em 15/07/2021.

##### 4.2 DISTRIBUIÇÃO DOS ÓBITOS CONFIRMADOS POR COVID-19 POR SEXO, IDADE E RAÇA/COR E COMORBIDADES.

###### POR FAIXA ETÁRIA



69%  
com 60 anos ou mais

###### POR SEXO

44%



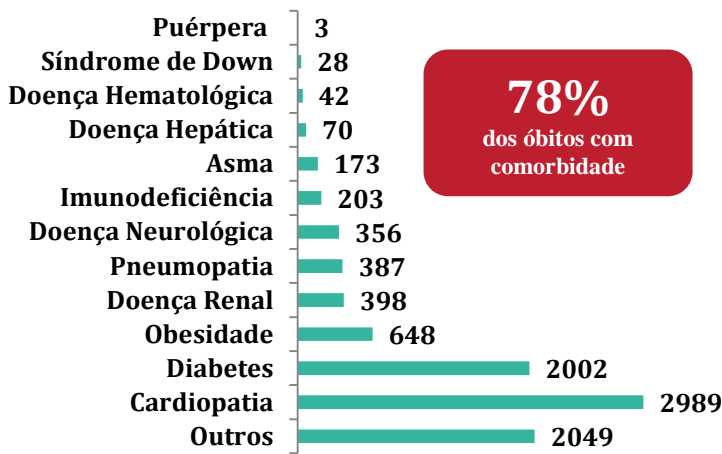
Feminino



Masculino

56%

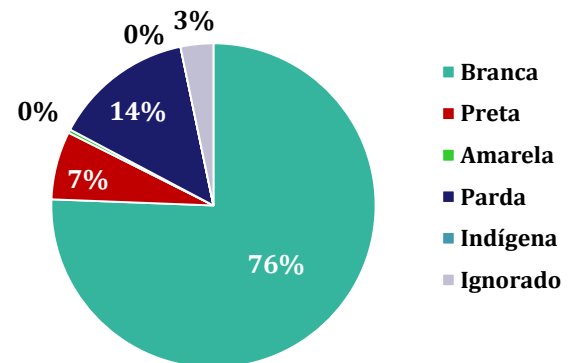
## COMORBIDADE \*



\*Os casos que evoluíram a óbito podem ter mais de uma comorbidade. Do total de óbitos confirmados, 1436 não tinham comorbidade.

Fonte: SIVEP-Gripe. Dados parciais, sujeitos a alterações. Atualizado em 15/07/2021.

## RAÇA/COR



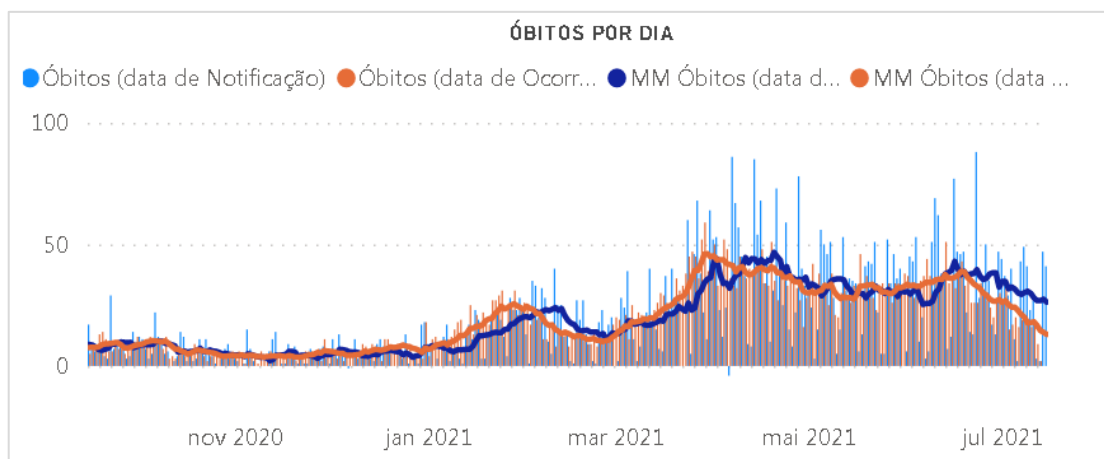
## Nº DE MUNICÍPIOS COM ÓBITO



**Letalidade**  
**2,3%**

#### 4.3 DISTRIBUIÇÃO DOS ÓBITOS CONFIRMADOS POR COVID-19 POR DATA DE INÍCIO DE SINTOMAS E DATA DE OCORRÊNCIA DA MACRORREGIÃO SUL.

Gráfico 02- Óbitos confirmados por COVID-19, por data de notificação, data de ocorrência, e média móvel de 7 dias, Macrorregião Sul de Saúde-MG, 2020-2021.



Fonte: BI interno SES/MG. Consultado em 15/07/2021.

A análise de óbito por data de início de sintomas deve-se levar em consideração o tempo do início de sintomas até a morte, que em média é de 27 dias e mais o tempo da investigação e encerramento no sistema de informações. O mês de janeiro de 2021 havia sido o maior pico registrado desde o início da pandemia, contudo o mês de março ultrapassou esses índices até o momento.

#### **4.4 NÚMERO DE REPRODUÇÃO MÉDIO (RT)**

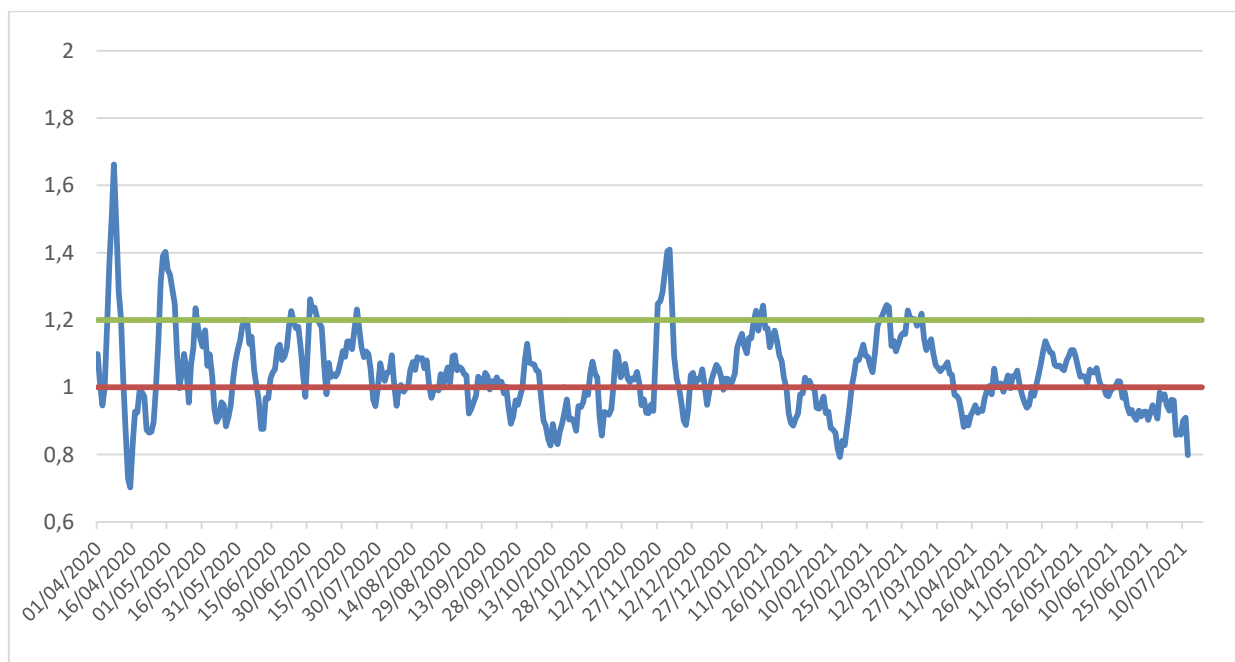
O  $R_t$  é uma medida estatística que simula a rapidez com que o vírus está sendo transmitido. É o número médio de pessoas que são infectadas por uma pessoa infecciosa. Se o  $R_t$  estiver acima de 1,0, o vírus se espalhará rapidamente. Quando  $R_t$  estiver abaixo de 1,0, o vírus irá parar de se espalhar. Dessa forma, calcular o ( $R_t$ ) por macrorregião de saúde mostrará a taxa de reprodução efetiva do vírus calculada para cada localidade e permitirá estimar quantas infecções secundárias provavelmente ocorrerão a partir de uma única infecção em uma área específica.

Tendo em vista que o valor do  $R_t$  é sensível à aplicação de testes rápidos, optou-se por estimá-lo com base no número de internações por suspeita de covid-19 registrado no SUSFácilMG, diariamente. Valores de  $R_t$  até 1,0 são considerados "situação esperada", valores entre 1,0 e 1,2 são considerados como "situação de alerta" e para um  $R_t$  maior que 1,2, é considerada "situação crítica".

O gráfico 02 apresenta a evolução temporal do  $R_t$  calculado a partir do número de internações hospitalares de casos suspeitos de COVID-19 na macrorregião.

#### **4.4.1 EVOLUÇÃO DO $R_t$ DE INTERNAÇÕES POR SUSPEITA DE COVID-19 POR DATA, MACRORREGIÃO SUL-MG, 2021**

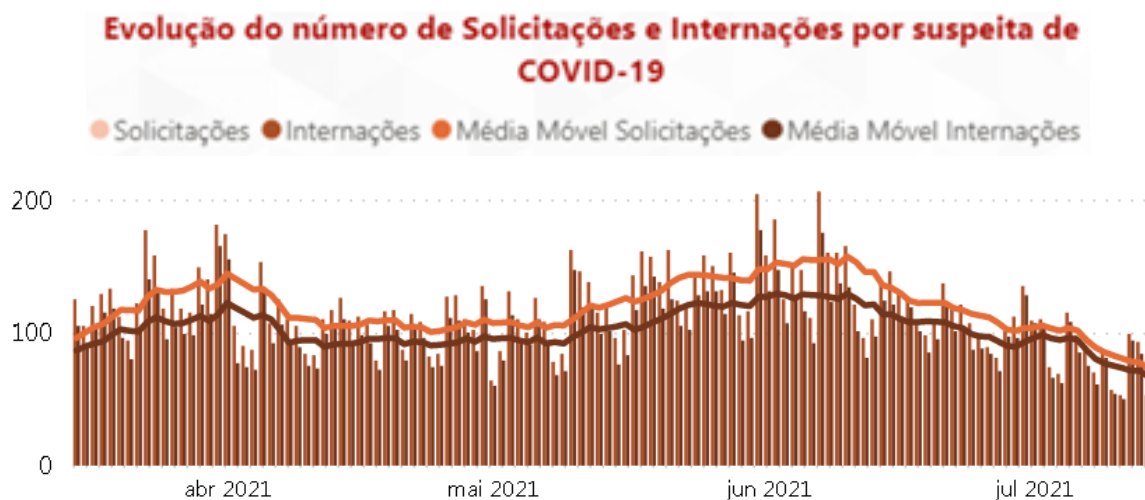
**Gráfico 03- Evolução temporal do Número de reprodução médio de internações por suspeita de COVID-19, Macrorregião Sul, 2020-2021.**



Fonte: SES/MG. Sala de situação. Consultado em 15/07/2021.

## 5. COMPARAÇÃO ENTRE INCIDÊNCIA E OCUPAÇÃO DE LEITOS UTI

Gráfico 04- Evolução do número de solicitações e Internações por suspeita de COVID-19 por dia , Macrorregião Sul de Saúde, 2020-2021.



## 6. INCIDÊNCIA, MORTALIDADE E LETALIDADE

### 7.1 INCIDÊNCIA, MORTALIDADE E LETALIDADE ACUMULADAS NAS MICRORREGIÕES DE SAÚDE

A tabela 4 mostra que a microrregião de saúde de Pouso Alegre permanece com a maior incidência de COVID, seguida por Varginha e Três Pontas. A microrregião de São Sebastião do Paraíso apresenta a maior mortalidade do sul de Minas, seguida por Itajubá e Três Pontas. A microrregião de São Sebastião do Paraíso apresenta a maior letalidade, seguida por Itajubá e Poços de Caldas. Minas Gerais apresenta incidência 8868,8, mortalidade 227,8 (por 100.000 habitantes) e letalidade de 2,6% e o Brasil a incidência é de 9141,1 e mortalidade 255,7 (por 100.000 habitantes) e a taxa de letalidade é de 2,8%.

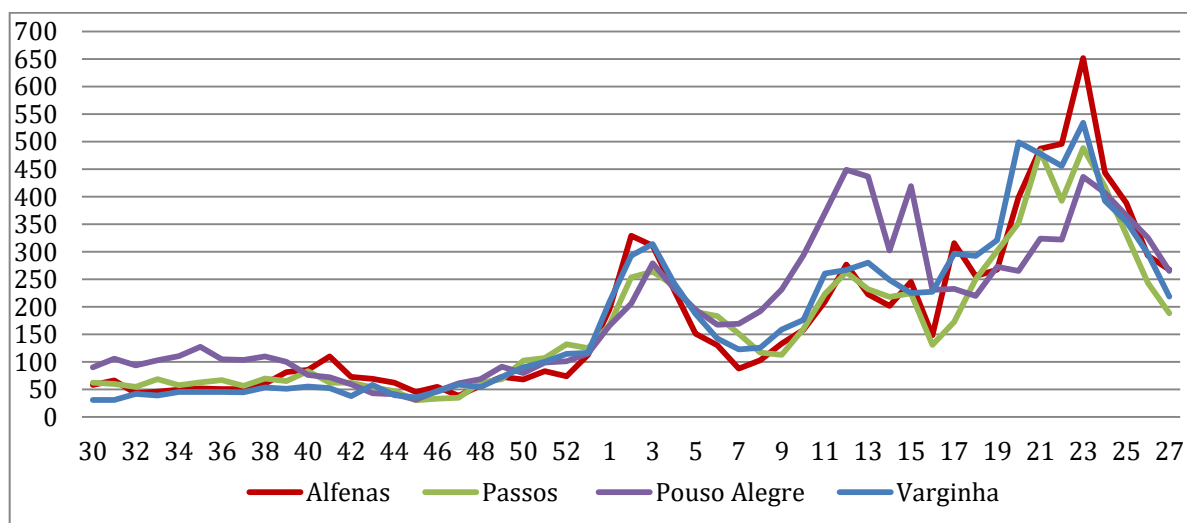
**Tabela 04- Coeficientes de incidência, mortalidade e letalidade acumuladas por microrregião de residência, Macrorregião Sul de Saúde - MG.**

Microrregião de Saúde	População	Casos Confirmados	Óbitos Confirmados	Incidência de COVID	Mortalidade por COVID	Letalidade por COVID
Alfenas/Machado	305.135	28.330	478	9.441,1	156,7	1,7
Guaxupé	147.552	12.918	248	8.923,0	168,1	1,9
<b>SRS Alfenas</b>	<b>452.687</b>	<b>41.248</b>	<b>726</b>	<b>9.272,2</b>	<b>160,4</b>	<b>1,7</b>
Cássia	51.201	3.954	112	7.941,3	218,7	2,8
Passos	213.311	18.276	506	8.805,0	237,2	2,7
Piumhi	77.631	7.146	178	9.434,4	229,3	2,4
São Sebastião do Paraíso	126.790	10.051	403	8.245,1	317,8	3,9
<b>SRS Passos</b>	<b>468.933</b>	<b>39.427</b>	<b>1.199</b>	<b>8.663,5</b>	<b>255,7</b>	<b>3,0</b>
Itajubá	206.914	16.080	634	8.077,8	306,4	3,8
Poços de Caldas	238.594	18.980	624	8.216,5	261,5	3,2
Pouso Alegre	553.940	64.912	1.283	11.949,9	231,6	1,9
<b>SRS Pouso Alegre</b>	<b>999.448</b>	<b>99.972</b>	<b>2.541</b>	<b>10.257,0</b>	<b>254,2</b>	<b>2,5</b>
Lavras	184.144	13.742	277	7.613,1	150,4	2,0
São Lourenço	265.888	23.374	519	8.986,1	195,2	2,2
Três Corações	134.229	11.814	320	9.039,8	238,4	2,6
Três Pontas	127.878	13.036	340	10.460,0	265,9	2,5
Varginha	201.639	21.065	412	10.651,2	204,3	1,9
<b>SRS Varginha</b>	<b>913.778</b>	<b>83.031</b>	<b>1.868</b>	<b>9.291,0</b>	<b>204,4</b>	<b>2,2</b>
<b>Macrorregião Sul</b>	<b>2.834.846</b>	<b>263.678</b>	<b>6.334</b>	<b>9.524,8</b>	<b>223,4</b>	<b>2,3</b>

Fonte: Painel COVID-19 MG/Sala de Situação/SubVS/SES/MG. Dados sujeitos à alteração. Consultado em 15/07/2021.  
População: Fundação João Pinheiro 2020. Incidência e mortalidade por 100.000 habitantes.

### 7.3 EVOLUÇÃO DA INCIDÊNCIA POR REGIONAL DE SAÚDE

**Gráfico 06- Coeficientes de incidência por COVID-19 por SRS de residência e semana epidemiológica (19/07/2020 a 10/07/2021), Macrorregião Sul de Saúde - MG.**



Fonte: Planilha .XLSX Painel. Dados parciais, sujeitos a alterações. Atualizado em 15/07/2021.



## 6.2 INCIDÊNCIA NOS ÚLTIMOS 14 DIAS E PERCENTUAL DE VARIAÇÃO NAS MICRORREGIÕES DE SAÚDE

**Tabela 05- Taxa de incidência em 14 dias e percentual de variação de incidência por microrregião de saúde, Macrorregião Sul de Saúde - MG, 2021.**

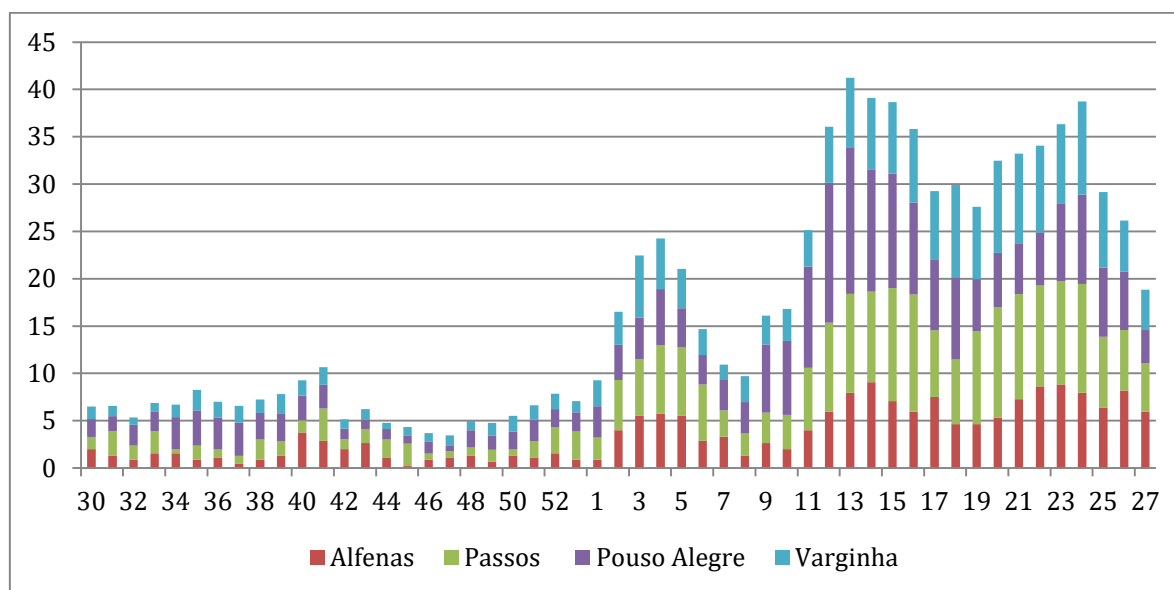
Microrregião de saúde	Casos na semana	População	Tx Incidência na semana	Casos na semana anterior	Tx Incidência na semana anterior	% Variação Incidência
Alfenas/Machado	905	305.135	296,6	1167	382,5	-22%
Cássia	99	51.201	193,4	138	269,5	-28%
Guaxupé	254	147.552	172,1	420	284,6	-40%
Itajubá	383	206.914	185,1	577	278,9	-34%
Lavras	291	184.144	158,0	640	347,6	-55%
Passos	405	213.311	189,9	616	288,8	-34%
Piumhi	184	77.631	237,0	282	363,3	-35%
Poços de Caldas	440	238.594	184,4	780	326,9	-44%
Pouso Alegre	1748	553.940	315,6	2283	412,1	-23%
São Lourenço	352	265.888	132,4	562	211,4	-37%
São Sebastião do Paraíso	269	126.790	212,2	339	267,4	-21%
Três Corações	247	134.229	184,0	473	352,4	-48%
Três Pontas	234	127.878	183,0	431	337,0	-46%
Varginha	783	201.639	388,3	972	482,0	-19%
<b>Macrorregião Sul</b>	<b>6.594</b>	<b>2.834.846</b>	<b>232,6</b>	<b>9.680</b>	<b>341,5</b>	<b>-32%</b>

\*% Variação Incidência: 07/07 a 13/07 comparada 23/06 a 29/06.

Fonte: Planilha .XLSX Painel. Dados parciais, sujeitos a alterações. Atualizado em 15/07/2021.

## 7.4 EVOLUÇÃO DA MORTALIDADE POR REGIONAL DE SAÚDE

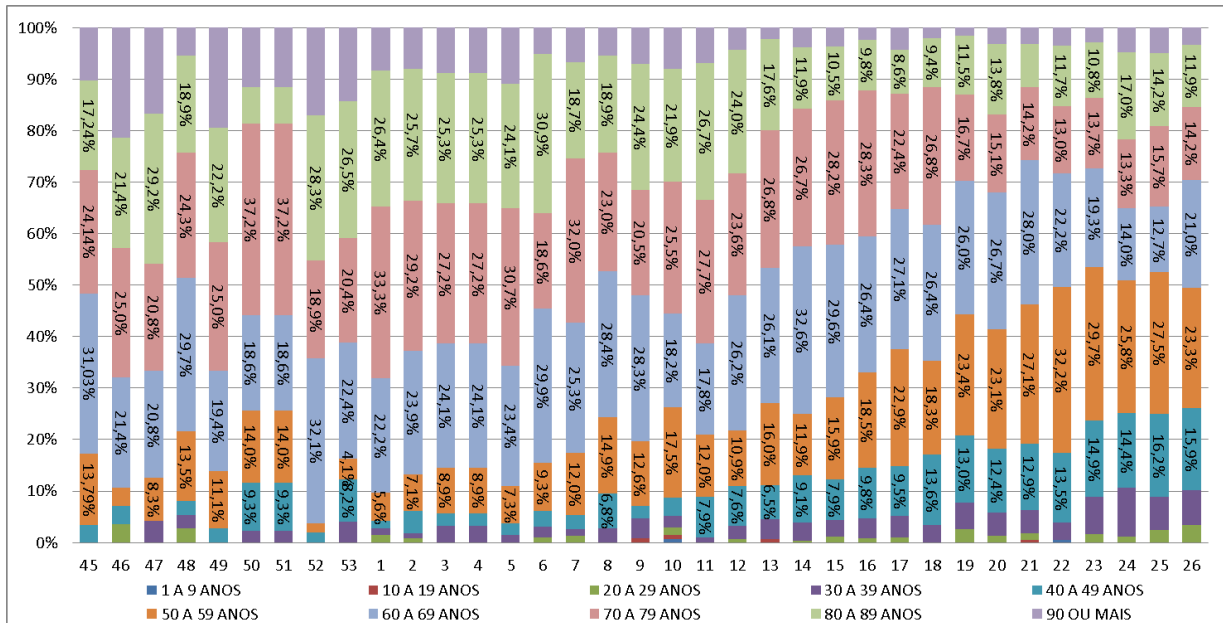
**Gráfico 07- Taxa de mortalidade por COVID por SRS de residência e semana epidemiológica de ocorrência (19/07/2020 a 10/07/2021). Macrorregião Sul de Saúde, 2020-2021.**



Fonte: SIVEP GRIPE. Consultado em 15/07/2021. Dados parciais, sujeitos a alterações.

## 7.5 EVOLUÇÃO DE ÓBITO POR FAIXA ETÁRIA:

Gráfico 08- Óbito de COVID por faixa etária e semana epidemiológica de ocorrência (01/11/2020 a 15/07/2021). Macrorregião Sul de Saúde, 2020-2021.



Fonte: Painel XLS Sistemas. Consultado em 15/07/2021. Dados parciais, sujeitos a alterações.

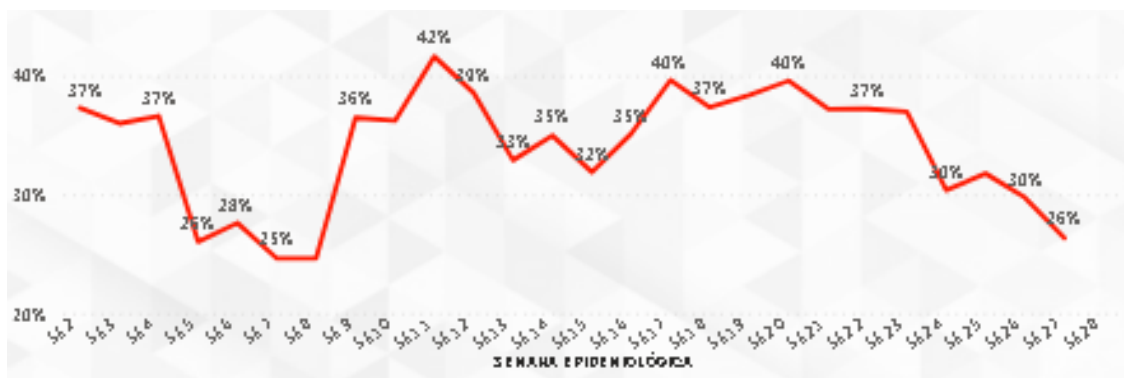
Observa-se redução de óbitos na faixa etária de 90 ou mais e 80 a 89 anos após a adoção da vacinação e tendência de ampliação de óbitos na faixa etária de 40 a 49 anos.

## 7. VIGILÂNCIA LABORATORIAL

### 7.1 EVOLUÇÃO DO COEFICIENTE DE POSITIVIDADE

A positividade é avaliada pelos exames de RT-PCR realizados pela Fundação Ezequiel Dias (FUNED-MG).

Gráfico 09- Evolução da positividade de RT-PCR semana epidemiológica de ocorrência (13/09/2020 a 24/06/2021). Macrorregião Sul de Saúde, 2020-2021.



Fonte: BI interno. SES-MG. Consultado em 15/07/2021.

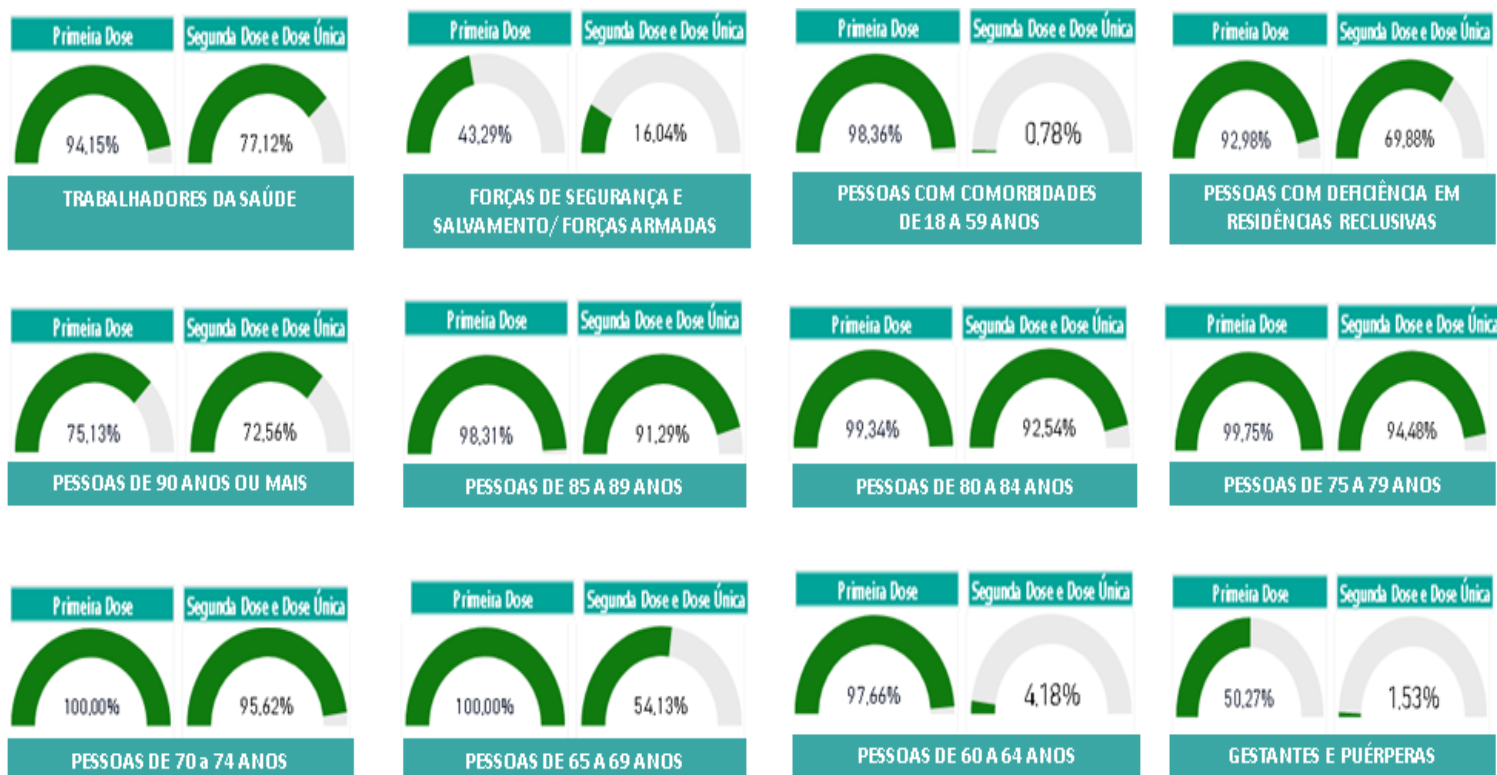
## 8. VACINAÇÃO



Fonte: BI interno. SES-MG. Consultado em 15/07/2021.

### 8.1 DADOS DA VACINAÇÃO NA MACRORREGIÃO SUL

#### 8.2 STATUS DA VACINAÇÃO POR GRUPO POPULACIONAL NA MACRORREGIÃO SUL



Fonte: BI interno. SES-MG. Consultado em 15/07/2021.