

BOLETIM
EPIDEMIOLÓGICO E
ASSISTENCIAL
COVID-19
(Edição Especial)
Número 23

CORONA VÍRUS



SAÚDE



GOVERNO
DIFERENTE.
ESTADO
EFICIENTE.

Governador do Estado de Minas Gerais

Romeu Zema Neto

Secretário de Estado de Saúde de Minas Gerais

Fábio Baccheretti Vitor

Secretário de Estado Adjunto

André Luiz Moreira dos Anjos

Chefia de Gabinete

Luiza Hermeto Coutinho Campos

Assessora de Comunicação Social

Antônio Cotta

Subsecretaria de Políticas e Ações de Saúde

Marcilio Dias Magalhães

Subsecretaria de Regulação do Acesso a Serviços e Insumos de Saúde

Juliana Ávila Teixeira

Subsecretaria de Inovação e Logística em Saúde

André de Andrade Ranieri

Subsecretaria de Gestão Regional

Darlan Venâncio Thomaz Pereira

Subsecretaria de Vigilância em Saúde

Janaína Passos de Paula

Organização/Sala de Situação COVID-19

Evandro Thiago M. Lana

Isabella A de A Oliveira

Maria Laura S. Starling

Sarah Lima Queiroz

Vanessa Cardoso Ferreira

Elaboração

Denise Helena França Marques Maia/FJP



Apresentação

Este boletim tem como objetivo apresentar um panorama geral dos casos e óbitos de Covid-19 no estado de Minas Gerais, com ênfase na distribuição dos casos por Macrorregião de Saúde e alguns municípios selecionados. Essa visão mais ampla da situação epidemiológica no estado fornecerá insumos para a orientação, prevenção e controle das ações de vigilância.

1. EVOLUÇÃO DO NÚMERO DE CASOS DE COVID-19 POR SEMANA EPIDEMIOLÓGICA E DE ÓBITOS NAS MACRORREGIÕES DE SAÚDE

O boletim que ora se apresenta traz a evolução do número de notificações de Covid-19 até 03 de julho de 2021 (26ª semana epidemiológica) e alguns indicadores desagregados por Macrorregiões de Saúde de Minas Gerais, por alguns municípios selecionados e porte populacional. Também mostra a situação dos óbitos por Macrorregião e tamanho de população.

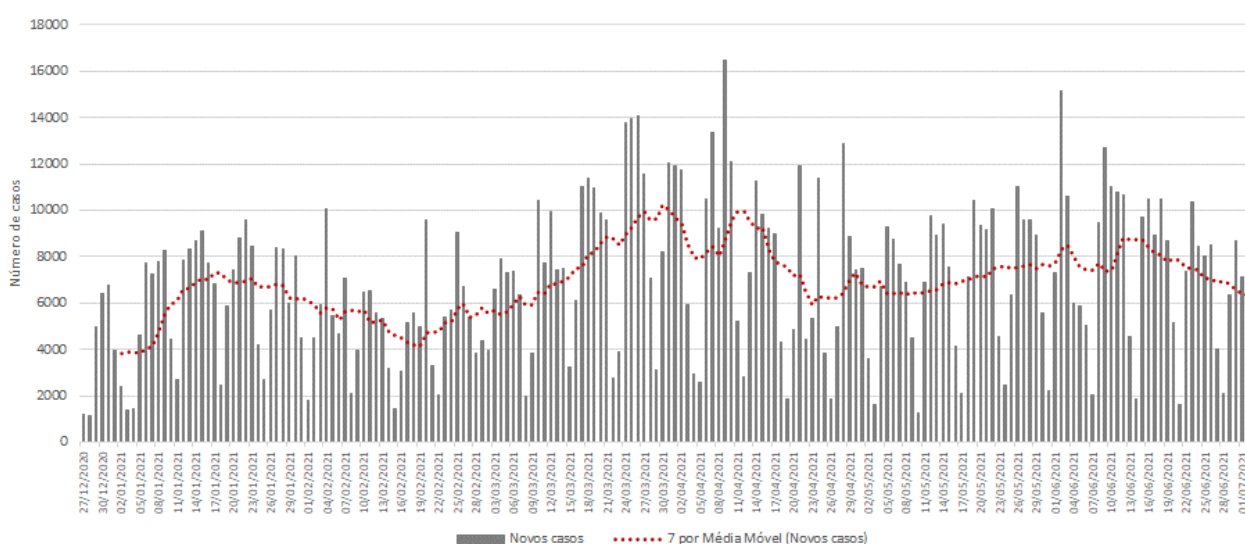
Destaca-se que as semanas epidemiológicas foram ajustadas conforme cronograma adotado pelo Ministério da Saúde. Sendo assim, os dados apresentados neste boletim só podem ser comparados com as semanas epidemiológicas de 2021. Com as demais, comparações não devem ser feitas em virtude das diferenças de temporalidade.

1.1 – Evolução do número de notificações de Covid-19

O número de casos registrados de Covid-19 em Minas Gerais até a data de referência, com informações por município de residência, foi de 1.819.553. Na comparação entre a 25ª e 26ª semana epidemiológica de 2021, houve incremento de 2,3% (Tabela 1).

Em relação aos novos casos da doença, a taxa de variação (em duas semanas) da média móvel de 14 dias foi de - 24,6%. Enquanto o número médio de novos casos na data de referência (03/07/2021) foi de 5.881, em 19/06/2021 (14 dias antes) havia sido de 7.803 (Figura 1). Portanto, em relação aos novos registros, o estado apresenta tendência de queda.

Figura 1. Evolução do número diário de novos casos de Covid-19 e média móvel de 7 dias – Total de Minas Gerais



Fonte: SIVEP-Gripe, ESUS, GAL, Laboratórios Privados, Farmácias Privadas, acesso em 03/07/2021.

Até a semana de referência, a Macrorregião Centro havia respondido por 30% dos casos. A Sul veio em segundo lugar, com 14% do total de infectados, seguida por Triângulo do Norte e Sudeste, com 9% e 8% do total de casos confirmados, respectivamente. Essas quatro Macrorregiões sozinhas acumularam 61% das notificações até 03/07/2021.

Pela Tabela 1, verifica-se que em duas das 14 Macrorregiões de Saúde de Minas Gerais houve incremento no número de novos casos confirmados de Covid-19 em 14 dias, 6 Macrorregiões apresentaram tendência de estabilidade e 8, tendência de queda. A Macrorregião Leste registrou a maior alta no número de novos casos da doença, seguida pela Norte (Tabela1).

Tabela 1. Distribuição de casos acumulados de Covid-19 e taxa de variação, média móvel de 7 dias e taxa de variação em 14 dias – Semanas epidemiológicas 24ª, 25ª e 26ª – Macrorregiões de Saúde

Macrorregião	População	Casos por mil	Número acumulado de casos					Média móvel de 7 dias				Situação em 03/07/2021
			Semana			Variação (%)		Semana			Variação em 14 dias (%)	
			Até a 24ª	Até a 25ª	Até a 26ª	25ª sobre 24ª	26ª sobre 25ª	24ª	25ª	26ª		
Leste	692.191	84,0	55.863	57.087	58.139	2,2	1,8	136	175	150	10,3	Estável
Norte	1.692.733	60,1	95.837	98.638	101.664	2,9	3,1	419	400	432	3,2	Estável
Vale do Aço	848.782	107,8	88.862	90.405	91.529	1,7	1,2	162	220	161	-0,9	Estável
Noroeste	710.130	94,5	63.988	65.477	67.117	2,3	2,5	238	213	234	-1,5	Estável
Leste do Sul	697.476	82,1	53.452	55.632	57.232	4,1	2,9	251	311	229	-9,0	Estável
Jequitinhonha	407.871	51,2	19.489	20.246	20.891	3,9	3,2	107	108	92	-14,1	Estável
Triângulo do Norte	1.316.731	128,8	162.956	166.467	169.545	2,2	1,8	569	502	440	-22,7	Em baixa
Sudeste	1.685.436	82,5	131.981	136.159	138.977	3,2	2,1	529	597	403	-24,0	Em baixa
Sul	2.827.977	91,7	240.660	250.864	259.300	4,2	3,4	1.661	1.458	1.205	-27,4	Em baixa
Triângulo do Sul	798.341	106,6	80.651	83.105	85.096	3,0	2,4	410	351	284	-30,6	Em baixa
Nordeste	834.540	68,2	54.468	55.643	56.908	2,2	2,3	264	168	181	-31,4	Em baixa
Centro	6.682.940	80,6	516.531	528.606	538.681	2,3	1,9	2.106	1.725	1.439	-31,6	Em baixa
Oeste	1.302.799	86,4	105.667	109.439	112.517	3,6	2,8	645	539	440	-31,8	Em baixa
Centro Sul	794.719	78,0	58.510	60.616	61.957	3,6	2,2	307	301	192	-37,5	Em baixa
Minas Gerais	21.292.666	85,5	1.728.915	1.778.384	1.819.553	2,9	2,3	7.803	7.067	5.881	-24,6	Em baixa

Fonte: SIVEP-Gripe, ESUS, GAL, Laboratórios Privados, Farmácias Privadas, acesso em 03/07/2021.

Nota: Dados organizados em ordem decrescente da variação percentual de novos casos em 14 dias.

Até a 26ª semana epidemiológica de 2021 foram confirmados em Minas Gerais 4.266 casos de residentes de fora do Estado, perfazendo um total de casos de Covid-19 confirmados em Minas Gerais de 1.823.819.

NA = não se aplica ou sem informação.

Sob a perspectiva do porte populacional, não verifica-se aumento no número médio de novos casos entre as categorias analisadas. A maior queda ocorreu na faixa de Maior que 500.000 residentes (Tabela 2).

Tabela 2. Distribuição do número acumulado de casos de Covid-19 e taxa de variação - Semanas epidemiológicas 24ª, 25ª e 26ª de acordo com a faixa populacional dos municípios

Faixa populacional	População	Casos por mil	Número acumulado de casos					Média móvel de 7 dias				Situação em 03/07/2021
			Semana			Variação		Semana			Variação em 14 dias (%)	
			Até a 24ª	Até a 25ª	Até a 26ª	25ª sobre 24ª	26ª sobre 25ª	24ª	25ª	26ª		
50.001 até 100.000	2.876.475	98,5	268.171	275.492	283.423	2,7	2,9	9.285	7.321	7.931	-14,6	Estável
Até 5.000	832.767	66,1	51.819	53.395	55.037	3,0	3,1	1.952	1.576	1.642	-15,9	Em baixa
20.001 até 50.000	3.443.205	83,4	270.811	279.534	286.998	3,2	2,7	9.097	8.723	7.464	-18,0	Em baixa
100.001 até 500.000	5.259.789	86,7	436.497	447.228	456.106	2,5	2,0	11.700	10.731	8.878	-24,1	Em baixa
5.001 até 10.000	1.697.182	70,6	112.467	116.552	119.780	3,6	2,8	4.307	4.085	3.228	-25,1	Em baixa
10.001 até 20.000	2.720.353	73,8	189.202	195.342	200.787	3,2	2,8	7.838	6.140	5.445	-30,5	Em baixa
Maior que 500.000	4.462.895	93,5	399.948	410.841	417.422	2,7	1,6	10.444	10.893	6.581	-37,0	Em baixa
Minas Gerais	21.292.666	85,5	1.728.915	1.778.384	1.819.553	2,9	2,3	54.623	49.469	41.169	-24,6	Em baixa

Fonte: SIVEP-Gripe, ESUS, GAL, Laboratórios Privados, Farmácias Privadas, acesso em 03/07/2021.

Nota: Dados organizados em ordem decrescente da variação percentual de novos casos em 14 dias.

Até a 26ª semana epidemiológica de 2021 foram confirmados em Minas Gerais 4.266 casos de residentes de fora do Estado, perfazendo um total de casos de Covid-19 confirmados em Minas Gerais de 1.823.819.

NA = não se aplica ou sem informação.

1.2 - Evolução do número de óbitos por Covid-19

A Tabela 3 mostra o total de óbitos por Macrorregião de Saúde e alguns indicadores. Os dados revelam que, das 14 Macrorregiões, oito registraram decréscimo no número médio de mortes em 14 dias, destacando-se Oeste, Centro Sul e Vale do Aço, nessa ordem.

Em relação à evolução do número de óbitos acumulados, a Macrorregião Centro registrou 14.567 mortes até a data de referência, representando 31,3% do total estadual. Nos últimos sete dias houve incremento 2,3% em seu quantitativo de mortes (0,2 pontos percentuais inferiores à média do estado).

O número de óbitos por 100 mil habitantes dessa Macrorregião foi de (2,2). A Macrorregião Sul registrou o segundo maior número de mortes até a 26ª semana epidemiológica: 6.116 (13,1%). O número de óbitos por 100 mil habitantes foi de 2,2. Nos últimos sete dias houve incremento de 3,8% no total de mortes (1,3 pontos percentuais superiores à média estadual).

Tabela 3. Distribuição do número acumulado de óbitos de Covid-19 e taxa de variação- Semanas epidemiológicas 24ª, 25ª e 26ª -Macrorregiões de Saúde

Macrorregião	População	Óbitos por mil	Número acumulado de óbitos					Média móvel de 7 dias				Situação em 03/07/2021
			Semana			Variação		Semana			Variação em 14 dias (%)	
			Até a 24ª	Até a 25ª	Até a 26ª	25ª sobre 24ª	26ª sobre 25ª	24ª	25ª	26ª		
Norte	1.692.733	1,2	1.933	1.996	2.063	3,3	3,4	7,4	9,0	9,6	28,8	Em alta
Nordeste	834.540	1,4	1.146	1.172	1.206	2,3	2,9	3,9	3,7	4,9	25,9	Em alta
Noroeste	710.130	2,4	1.568	1.630	1.683	4,0	3,3	6,4	8,9	7,6	17,8	Em alta
Sudeste	1.685.436	2,5	4.067	4.185	4.279	2,9	2,2	11,9	16,9	13,4	13,3	Estável
Jequitinhonha	407.871	0,9	333	347	364	4,2	4,9	2,3	2,0	2,4	6,2	Estável
Leste do Sul	697.476	1,7	1.161	1.183	1.218	1,9	3,0	4,7	3,1	5,0	6,1	Estável
Leste	692.191	2,7	1.796	1.829	1.848	1,8	1,0	3,1	4,7	2,7	-13,6	Estável
Sul	2.827.977	2,2	5.642	5.894	6.116	4,5	3,8	38,9	36,0	31,7	-18,4	Em baixa
Triângulo do Norte	1.316.731	3,3	4.147	4.244	4.319	2,3	1,8	13,3	13,9	10,7	-19,4	Em baixa
Centro	6.682.940	2,2	13.893	14.237	14.567	2,5	2,3	67,7	49,1	47,1	-30,4	Em baixa
Triângulo do Sul	798.341	3,0	2.240	2.322	2.385	3,7	2,7	13,3	11,7	9,0	-32,3	Em baixa
Vale do Aço	848.782	2,9	2.354	2.418	2.454	2,7	1,5	8,0	9,1	5,1	-35,7	Em baixa
Centro Sul	794.719	1,8	1.330	1.366	1.400	2,7	2,5	8,4	5,1	4,9	-42,4	Em baixa
Oeste	1.302.799	2,0	2.432	2.581	2.654	6,1	2,8	20,6	21,3	10,4	-49,3	Em baixa
Minas Gerais	21.292.666	2,2	44.042	45.404	46.556	3,1	2,5	209,9	194,6	164,6	-21,6	Em baixa

Fonte: SIVEP-Gripe, ESUS, GAL, Laboratórios Privados, Farmácias Privadas, acesso em 03/07/2021.

Nota: Dados organizados em ordem decrescente da variação percentual de novos casos em 14 dias.

Até a 26ª semana epidemiológica de 2021 foram confirmados em Minas Gerais 329 óbitos de residentes de fora do Estado, perfazendo um total de mortes confirmadas por Covid-19 em Minas Gerais de 46.885.

Sob a perspectiva do tamanho populacional, houve variação positiva no número médio de novos óbitos em 14 dias somente na categoria de até 5.000 habitantes. Minas Gerais apresentou decremento médio de -21,6% no número de novos óbitos em 14 dias e registrou 46.556 mortes até a 26ª semana epidemiológica de 2021. Verifica-se que a faixa populacional entre 50.001 até 100.000 habitantes foi a que teve maior queda na média móvel de novas mortes em duas semanas, seguida pelo grupo de municípios entre 100.001 até 500.000 habitantes (Tabela 4).

Tabela 4. Distribuição do número acumulado de óbitos por Covid-19 e taxa de variação - Semanas epidemiológicas 24^a, 25^a e 26^a de acordo com a faixa populacional dos municípios

Faixa populacional	População	Óbitos por mil	Número acumulado de óbitos					Média móvel de 7 dias				Situação em 03/07/2021
			Semana			Variação		Semana			Variação em 14 dias (%)	
			Até a 24 ^a	Até a 25 ^a	Até a 26 ^a	25 ^a sobre 24 ^a	26 ^a sobre 25 ^a	24 ^a	25 ^a	26 ^a		
Até 5.000	832.767	1,5	1.158	1.207	1.244	4,2	3,1	21	49	37	76,2	Em alta
5.001 até 10.000	1.697.182	1,6	2.551	2.644	2.733	3,6	3,4	103	93	89	-13,6	Estável
10.001 até 20.000	2.720.353	1,6	4.182	4.325	4.455	3,4	3,0	152	143	130	-14,5	Estável
20.001 até 50.000	3.443.205	1,9	6.131	6.360	6.527	3,7	2,6	200	229	167	-16,5	Em baixa
Maior que 500.000	4.462.895	2,6	11.345	11.587	11.825	2,1	2,1	295	242	238	-19,3	Em baixa
100.001 até 500.000	5.259.789	2,5	12.349	12.730	13.038	3,1	2,4	426	381	308	-27,7	Em baixa
50.001 até 100.000	2.876.475	2,3	6.326	6.551	6.734	3,6	2,8	272	225	183	-32,7	Em baixa
Minas Gerais	21.292.666	2,2	44.042	45.404	46.556	3,1	2,5	1.469	1.362	1.152	-21,6	Em baixa

Fonte: SIVEP-Gripe, ESUS, GAL, Laboratórios Privados, Farmácias Privadas, acesso em 03/07/2021.

Nota: Dados organizados em ordem decrescente da variação percentual de novos casos em 14 dias.

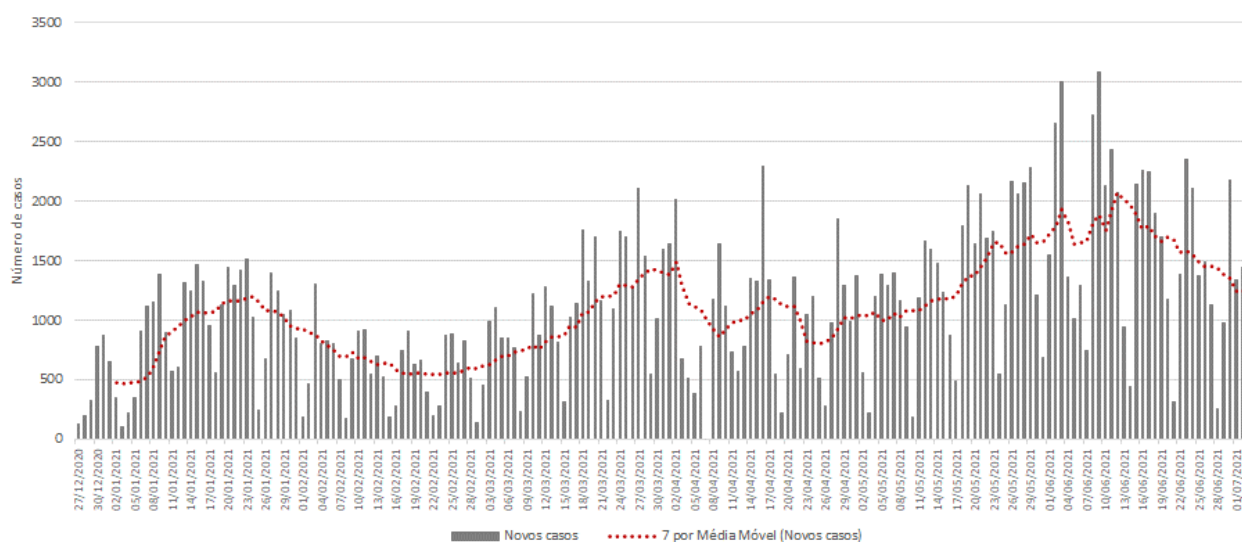
Até a 26^a semana epidemiológica de 2021 foram confirmados em Minas Gerais 329 óbitos de residentes de fora do Estado, perfazendo um total de mortes confirmadas por Covid-19 em Minas Gerais de 46.885.

2. EVOLUÇÃO DO NÚMERO ACUMULADO DE NOTIFICAÇÕES POR COVID-19 E MÉDIA MÓVEL DE NOVOS CASOS – 24ª, 25ª e 26ª SEMANAS EPIDEMIOLÓGICAS – PRINCIPAIS MUNICÍPIOS DAS MACROREGIÕES DE SAÚDE

2.1 – Macrorregião Sul

A Macrorregião de Saúde Sul registrou decremento no número de novos casos de Covid-19 em 14 dias. A média de novos registros da doença (dado pela média móvel de sete dias) no dia 03 de julho de 2021 (26ª semana epidemiológica) na Macrorregião foi 1.205. Como duas semanas antes o quantitativo havia sido de 1.661, houve variação de -27,4% (Figura 2). Portanto, a Macrorregião mostra tendência de queda no número de novos casos. No acumulado das semanas epidemiológicas consideradas, o estoque de casos passou de 240.660 para 250.864 e 259.300 - variação de 4,2% e 3,4%, nessa ordem - incrementos à média estadual.

Figura 2. Evolução do número diário de novos casos de Covid-19 e média móvel de 7 dias – Macrorregião Sul



Fonte: SIVEP-Gripe, ESUS, GAL, Laboratórios Privados, Farmácias Privadas, acesso em 03/07/2021.

Os Municípios de Pouso Alegre (8%), Varginha (6%) e Poços de Caldas (5%) registraram o maior volume de casos até a 26ª semana, ao passo que Jacutinga, São Gonçalo do Sapucaí e Ouro Fino os menores acumulados.

Entre os Municípios selecionados, Extrema, Boa Esperança e Cambuí tiveram os maiores incrementos no número de novos casos de Covid-19 no período de 14 dias, ao passo que Camanducaia, Monte Sião e São Lourenço as maiores quedas (Tabela 5).

Em Pouso Alegre, entre a 24ª e a 25ª semana, o número de casos saltou de 19.668 para 20.300 (aumento de 3,2%). Nos últimos sete dias foi para 20.933 (acréscimo de 3,1%). A média móvel de novos registros variou -15,1% em 14 dias (Em baixa).

Em Varginha, o incremento do número de registros da doença foi de 5,6% entre a 24ª e 25ª semana e de 5,5% entre a 25ª e 26ª. A média móvel de novos registros variou -10,5% em 14 dias (Estável).

Passos, por sua vez, na quarta posição, apresentou acréscimo de 2,8% no número acumulado de registros nos últimos sete dias (de 9.163 para 9.418). O número médio de novos casos em 14 dias variou em -48,7% (Em baixa).

Do grupo dos 25 Municípios com maior número acumulado de registros, Extrema (215,0) e Camanducaia (141,0) apresentaram os maiores números de casos por mil habitantes, enquanto Ouro Fino (72,7) e Lavras (73,7) os menores.

Tabela 5. Distribuição de casos acumulados de Covid-19 e média móvel de 7 dias dos 25 municípios com maior número de notificações – Semanas epidemiológicas 24ª, 25ª e 26ª – Macrorregião Sul

Município	População	Casos por mil	Número acumulado de casos					Média móvel de 7 dias				Situação em 03/07/2021
			Semana			Variação (%)		Semana			Variação em 14 dias (%)	
			Até a 24ª	Até a 25ª	Até a 26ª	sobre 24ª	sobre 25ª	24ª	25ª	26ª		
Pouso Alegre	152.549	137,2	19.668	20.300	20.933	3,2	3,1	746	632	633	-15,1	Em baixa
Varginha	136.602	105,2	12.900	13.626	14.373	5,6	5,5	835	726	747	-10,5	Estável
Poços de Caldas	168.641	74,2	11.441	11.845	12.514	3,5	5,6	776	404	669	-13,8	Estável
Passos	115.337	81,7	8.780	9.163	9.418	4,4	2,8	497	383	255	-48,7	Em baixa
Alfenas	80.494	116,1	8.680	9.017	9.348	3,9	3,7	483	337	331	-31,5	Em baixa
Itajubá	97.334	92,1	8.501	8.748	8.966	2,9	2,5	236	247	218	-7,6	Estável
Três Corações	80.032	102,5	7.707	8.002	8.206	3,8	2,5	331	295	204	-38,4	Em baixa
Extrema	36.951	215,0	7.722	7.783	7.944	0,8	2,1	53	61	161	203,8	Em alta
Lavras	104.783	73,7	7.215	7.511	7.718	4,1	2,8	378	296	207	-45,2	Em baixa
Três Pontas	56.940	115,4	6.193	6.434	6.573	3,9	2,2	264	241	139	-47,3	Em baixa
São Sebastião do Paraíso	71.445	80,7	5.319	5.531	5.764	4,0	4,2	352	212	233	-33,8	Em baixa
Guaxupé	52.078	100,1	4.947	5.111	5.212	3,3	2,0	148	164	101	-31,8	Em baixa
São Lourenço	46.202	109,5	4.813	5.002	5.060	3,9	1,2	149	189	58	-61,1	Em baixa
Boa Esperança	40.219	110,4	4.008	4.184	4.442	4,4	6,2	163	176	258	58,3	Em alta
Machado	42.413	97,5	3.857	4.008	4.137	3,9	3,2	173	151	129	-25,4	Em baixa
Andradas	41.396	90,6	3.513	3.647	3.752	3,8	2,9	153	134	105	-31,4	Em baixa
Cambuí	29.814	123,3	3.514	3.514	3.677	0,0	4,6	143	0	163	14,0	Estável
Piumhi	34.918	105,0	3.331	3.530	3.666	6,0	3,9	182	199	136	-25,3	Em baixa
Santa Rita do Sapucaí	43.753	74,5	2.811	3.211	3.261	14,2	1,6	0	400	50	NA	NA
Camanducaia	21.801	141,0	2.960	3.074	3.074	3,9	0,0	198	114	0	-100,0	Em baixa
Elói Mendes	28.320	94,1	2.441	2.570	2.664	5,3	3,7	220	129	94	-57,3	Em baixa
Monte Sião	24.029	105,5	2.430	2.507	2.534	3,2	1,1	74	77	27	-63,5	Em baixa
Ouro Fino	33.791	72,7	2.200	2.372	2.458	7,8	3,6	134	172	86	-35,8	Em baixa
São Gonçalo do Sapucaí	25.561	91,6	2.190	2.277	2.341	4,0	2,8	107	87	64	-40,2	Em baixa
Jacutinga	26.264	86,7	2.018	2.194	2.278	8,7	3,8	110	176	84	-23,6	Em baixa
Macrorregião	2.827.977	91,7	240.660	250.864	259.300	4,2	3,4	1.661	1.458	1.205	-27,4	Em baixa
Minas Gerais	21.292.666	85,5	1.728.915	1.778.384	1.819.553	7.803,3	7.067,0	7.803	7.067	5.881	-24,6	Em baixa

Fonte: SIVEP-Gripe, ESUS, GAL, Laboratórios Privados, Farmácias Privadas, acesso em 03/07/2021.

Nota: Dados organizados em ordem decrescente da variação percentual de novos casos em 14 dias.

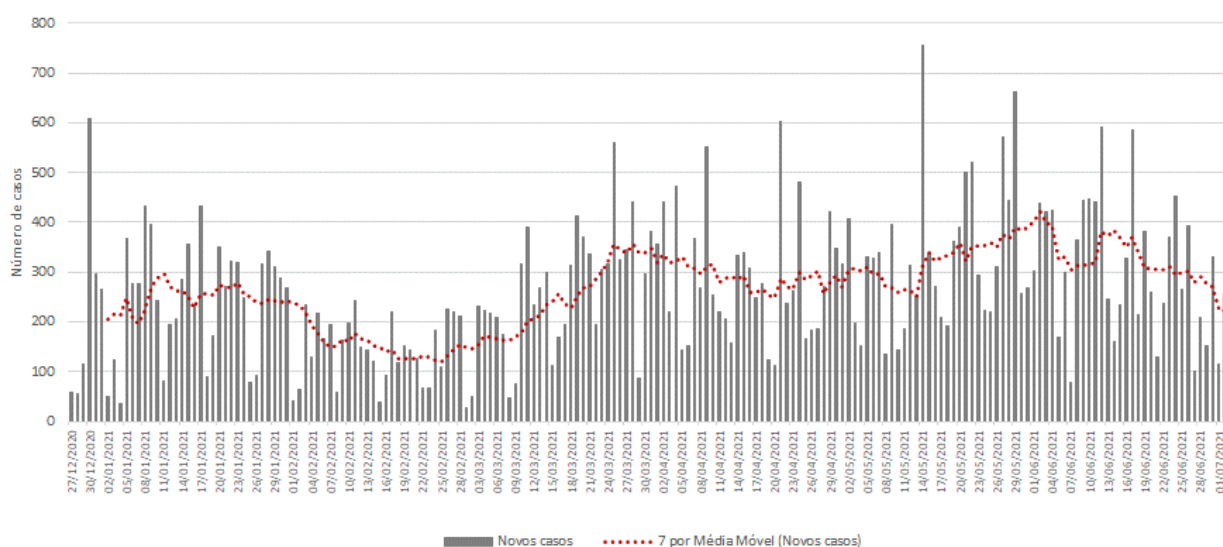
Até a 26ª semana epidemiológica de 2021 foram confirmados em Minas Gerais 4.266 casos de residentes de fora do Estado, perfazendo um total de casos de Covid-19 confirmados em Minas Gerais de 1.823.819.

NA = não se aplica ou sem informação.

2.2 – Macrorregião Centro Sul

A Macrorregião de Saúde Centro Sul registrou decréscimo no número de novos casos de Covid-19 em 14 dias. A média de novos registros da doença (dado pela média móvel de sete dias) no dia 03 de julho de 2021 (26ª semana epidemiológica) na Macrorregião foi 192. Como duas semanas antes o quantitativo havia sido de 307, houve decréscimo de 37,46% (Figura 3). Portanto, a Macrorregião mostra tendência de queda no número de novos casos. No acumulado das semanas epidemiológicas consideradas, o estoque de casos passou de 58.510 para 60.616 e 61.957 - variação de 3,6% e 2,2%, nessa ordem - incrementos inferiores à média estadual.

Figura 3. Evolução do número diário de novos casos de Covid-19 e média móvel de 7 dias – Macrorregião Centro Sul



Fonte: SIVEP-Gripe, ESUS, GAL, Laboratórios Privados, Farmácias Privadas, acesso em 03/07/2021.

Os Municípios de Conselheiro Lafaiete (22%), Barbacena (13%) e São João del Rei (13%) registraram o maior volume de casos até a 26ª semana, ao passo que Piedade do Rio Grande, Alto Rio Doce e Cristiano Ottoni os menores acumulados.

Entre os Municípios selecionados, Cipotânea, Entre Rios de Minas e Alfredo Vasconcelos tiveram os maiores incrementos no número de novos casos de Covid-19 no período de 14 dias, ao passo que Tiradentes, Santa Cruz de Minas e Madre de Deus de Minas as maiores quedas (Tabela 6).

Em Conselheiro Lafaiete, entre a 24ª e a 25ª semana, o número de casos saltou de 13.174 para 13.568 (aumento de 3,0%). Nos últimos sete dias foi para 13.775 (acréscimo de 1,5%). A média móvel de novos registros variou -49,3% em 14 dias (Em baixa).

Em Barbacena, o crescimento do número de registros da doença foi de 3,4% entre a 24ª e 25ª semana e de 2,4% entre a 25ª e 26ª. A média móvel de novos registros variou -39,0% em 14 dias (Em baixa).

Em São João del Rei, terceiro Município com o maior acumulado de infectados da Macrorregião, o crescimento do número de registros da doença foi de 4,7% entre a 24ª e 25ª semana e de 3,1% entre a 25ª e a 26ª semana. A média móvel de novos registros variou -18,3% em 14 dias

(Em baixa).

Congonhas, por sua vez, na quarta posição, apresentou acréscimo de 1,9% no número acumulado de registros nos últimos sete dias (de 7.552 para 7.693). O número médio de novos casos em 14 dias variou em -21,2% (Em baixa).

Do grupo dos 25 Municípios com maior número acumulado de registros, Congonhas (139,1) e Ouro Branco (108,1) apresentaram os maiores números de casos por mil habitantes, enquanto Piranga (30,6) e Alto Rio Doce (40,6) os menores.

Tabela 6. Distribuição de casos acumulados de Covid-19 e média móvel de 7 dias dos 25 municípios com maior número de notificações – Semanas epidemiológicas 24^a, 25^a e 26^a – Macrorregião Centro Sul

Municípios	População	Casos por mil	Número acumulado de casos					Média móvel de 7 dias				Situação em 03/07/2021
			Semana			Variação (%)		Semana			Variação em 14 dias (%)	
			Até a 24 ^a	Até a 25 ^a	Até a 26 ^a	25 ^a sobre 24 ^a	26 ^a sobre 25 ^a	24 ^a	25 ^a	26 ^a		
Conselheiro Lafaiete	129.606	106,3	13.174	13.568	13.775	3,0	1,5	408	394	207	-49,3	Em baixa
Barbacena	138.204	58,9	7.691	7.950	8.142	3,4	2,4	315	259	192	-39,0	Em baixa
São João del Rei	90.497	85,8	7.191	7.530	7.762	4,7	3,1	284	339	232	-18,3	Em baixa
Congonhas	55.309	139,1	7.376	7.552	7.693	2,4	1,9	179	176	141	-21,2	Em baixa
Ouro Branco	39.867	108,1	4.045	4.232	4.309	4,6	1,8	179	187	77	-57,0	Em baixa
Barroso	20.897	93,5	1.810	1.896	1.953	4,8	3,0	96	86	57	-40,6	Em baixa
Carandaí	25.669	70,3	1.718	1.770	1.804	3,0	1,9	63	52	34	-46,0	Em baixa
Bom Sucesso	17.607	62,2	951	1.046	1.095	10,0	4,7	78	95	49	-37,2	Em baixa
Dores de Campos	10.223	103,3	1.047	1.052	1.056	0,5	0,4	6	5	4	-33,3	Em baixa
Lagoa Dourada	13.063	60,0	760	773	784	1,7	1,4	12	13	11	-8,3	Estável
Prados	9.080	84,6	762	766	768	0,5	0,3	12	4	2	-83,3	Em baixa
Santa Cruz de Minas	8.664	85,2	714	734	738	2,8	0,5	35	20	4	-88,6	Em baixa
Entre Rios de Minas	15.380	46,4	663	681	713	2,7	4,7	26	18	32	23,1	Em alta
Antônio Carlos	11.459	61,8	658	686	708	4,3	3,2	36	28	22	-38,9	Em baixa
São Tiago	10.960	62,1	635	667	681	5,0	2,1	52	32	14	-73,1	Em baixa
Resende Costa	11.540	55,6	613	632	642	3,1	1,6	27	19	10	-63,0	Em baixa
Piranga	17.634	30,6	513	534	540	4,1	1,1	16	21	6	-62,5	Em baixa
Alfredo Vasconcelos	6.981	76,1	466	503	531	7,9	5,6	24	37	28	16,7	Em alta
Madre de Deus de Minas	5.109	103,7	517	527	530	1,9	0,6	20	10	3	-85,0	Em baixa
Cipotânea	10.322	71,2	429	455	484	6,1	6,4	11	26	29	163,6	Em alta
Tiradentes	8.072	59,8	449	482	483	7,3	0,2	13	33	1	-92,3	Em baixa
Nazareno	8.660	52,5	416	436	455	4,8	4,4	24	20	19	-20,8	Em baixa
Cristiano Ottoni	5.156	85,9	428	435	443	1,6	1,8	18	7	8	-55,6	Em baixa
Alto Rio Doce	10.859	40,6	424	434	441	2,4	1,6	12	10	7	-41,7	Em baixa
Piedade do Rio Grande	4.466	84,0	354	365	375	3,1	2,7	28	11	10	-64,3	Em baixa
Macrorregião	794.719	78,0	58.510	60.616	61.957	3,6	2,2	307	301	192	-37,5	Em baixa
Minas Gerais	21.292.666	85,5	1.728.915	1.778.384	1.819.553	2,9	2,3	7.803	7.067	5.881	-24,6	Em baixa

Fonte: SIVEP-Gripe, ESUS, GAL, Laboratórios Privados, Farmácias Privadas, acesso em 03/07/2021.

Nota: Dados organizados em ordem decrescente da variação percentual de novos casos em 14 dias.

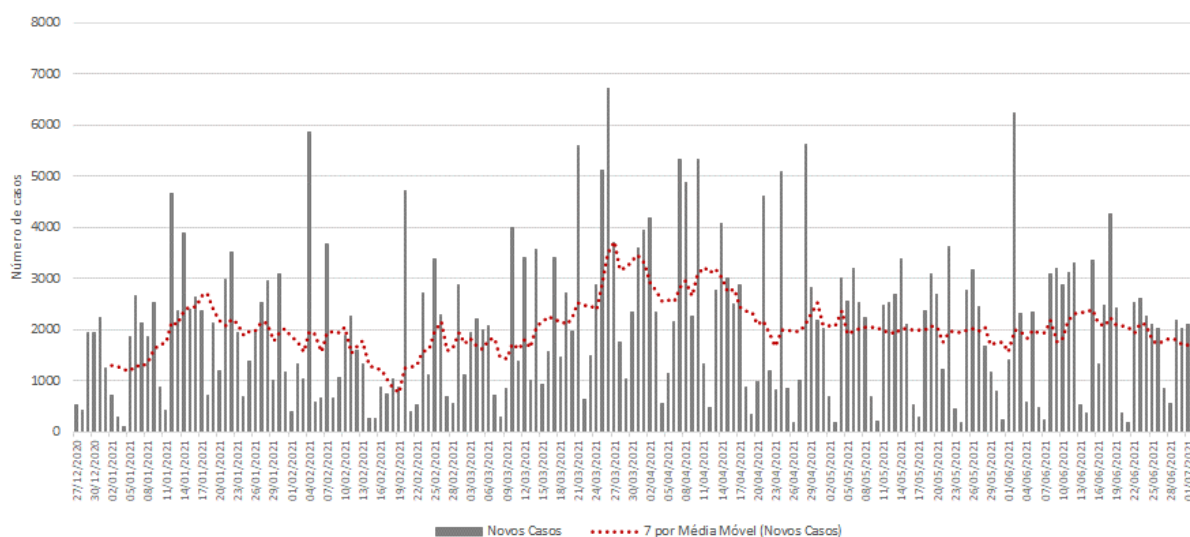
Até a 26^a semana epidemiológica de 2021 foram confirmados em Minas Gerais 4.266 casos de residentes de fora do Estado, perfazendo um total de casos de Covid-19 confirmados em Minas Gerais de 1.823.819.

NA = não se aplica ou sem informação.

2.3 – Macrorregião Centro

A Macrorregião de Saúde Centro registrou decremento no número de novos casos de Covid-19 em 14 dias. A média de novos registros da doença (dado pela média móvel de sete dias) no dia 03 de julho de 2021 (26ª semana epidemiológica) na Macrorregião foi 1.439. Como duas semanas antes o quantitativo havia sido de 2.106, houve decréscimo de -31,6% (Figura 4). Portanto, a Macrorregião mostra tendência de queda no número de novos casos. No acumulado das semanas epidemiológicas consideradas, o estoque de casos passou de 516.531 para 528.606 e 538.681 - variação de 2,3% e 1,9%, nessa ordem - incrementos inferiores à média estadual.

Figura 4. Evolução do número diário de novos casos de Covid-19 e média móvel de 7 dias – Macrorregião Centro



Fonte: SIVEP-Gripe, ESUS, GAL, Laboratórios Privados, Farmácias Privadas, acesso em 03/07/2021.

Os Municípios de Belo Horizonte (44%), Contagem (7%) e Betim (6%) registraram o maior volume de casos até a 26ª semana, ao passo que Igarapé, Santa Bárbara e Guanhães os menores acumulados.

Entre os Municípios selecionados, Barão de Cocais, Mariana e Guanhães tiveram os maiores incrementos no número de novos casos de Covid-19 no período de 14 dias, ao passo que Igarapé, Pedro Leopoldo e Belo Horizonte as maiores quedas (Tabela 7).

Em Belo Horizonte, entre a 24ª e a 25ª semana, o número de casos saltou de 227.764 para 234.329 (aumento de 2,9%). Nos últimos sete dias foi para 237.477 (acréscimo de 1,3%). A média móvel de novos registros variou -56,7% em 14 dias (Em baixa).

Em Contagem, o crescimento do número de registros da doença foi de 2,1% entre a 24ª e 25ª semana e de 2,7% entre a 25ª e 26ª. A média móvel de novos registros variou -5,7% em 14 dias (Estável).

Em Betim, terceiro Município com o maior acumulado de infectados da Macrorregião, o crescimento do número de registros da doença foi de 1,8% entre a 24ª e 25ª semana e de 1,4% entre a 25ª e a 26ª semana. A média móvel de novos registros variou -26,2% em 14 dias (Em baixa).

Sete Lagoas, por sua vez, na quarta posição, apresentou acréscimo de 1,5% no número acumulado de registros nos últimos sete dias (de 20.989 para 21.304). O número médio de novos casos em 14 dias alterou-se em -41,4% (Em baixa).

Do grupo dos 25 Municípios com maior número acumulado de registros, Itabirito (232,6) e Nova Lima (176,6) apresentaram os maiores números de casos por mil habitantes, enquanto Santa Luzia (37,2) e Sabará (39,2) os menores.

Tabela 7. Distribuição de casos acumulados de Covid-19 e média móvel de 7 dias dos 25 municípios com maior número de notificações – Semanas epidemiológicas 24^a, 25^a e 26^a – Macrorregião Centro

Municípios	População	Casos por mil	Número acumulado de casos					Média móvel de 7 dias				Situação em 03/07/2021
			Semana			Variação (%)		Semana			Variação em 14 dias (%)	
			Até a 24 ^a	Até a 25 ^a	Até a 26 ^a	25 ^a sobre 24 ^a	26 ^a sobre 25 ^a	24 ^a	25 ^a	26 ^a		
Belo Horizonte	2.521.564	94,2	227.764	234.329	237.477	2,9	1,3	7274	6565	3148	-56,7	Em baixa
Contagem	668.949	59,2	37.765	38.558	39.602	2,1	2,7	1107	793	1044	-5,7	Estável
Betim	444.784	67,3	29.000	29.529	29.955	1,8	1,4	577	529	426	-26,2	Em baixa
Sete Lagoas	241.835	88,1	20.577	20.989	21.304	2,0	1,5	538	412	315	-41,4	Em baixa
Itabira	120.904	153,9	18.161	18.378	18.610	1,2	1,3	268	217	232	-13,4	Estável
Ribeirão das Neves	338.197	51,7	16.852	17.184	17.475	2,0	1,7	460	332	291	-36,7	Em baixa
Nova Lima	96.157	176,6	16.068	16.068	16.977	0,0	5,7	0	0	909	NA	NA
Itabirito	52.446	232,6	11.837	12.019	12.200	1,5	1,5	230	182	181	-21,3	Em baixa
Ibirité	182.153	48,6	8.598	8.766	8.849	2,0	0,9	114	168	83	-27,2	Em baixa
Mariana	61.288	140,6	8.265	8.265	8.615	0,0	4,2	163	0	350	114,7	Em alta
Santa Luzia	220.444	37,2	7.938	8.101	8.205	2,1	1,3	193	163	104	-46,1	Em baixa
João Monlevade	80.416	100,5	7.818	7.951	8.081	1,7	1,6	211	133	130	-38,4	Em baixa
Vespasiano	129.765	46,2	5.706	5.865	5.993	2,8	2,2	96	159	128	33,3	Em alta
Lagoa Santa	65.657	83,9	5.304	5.397	5.511	1,8	2,1	120	93	114	-5,0	Estável
Ouro Preto	74.558	73,2	5.134	5.268	5.457	2,6	3,6	135	134	189	40,0	Em alta
Sabará	137.125	39,2	5.192	5.295	5.374	2,0	1,5	126	103	79	-37,3	Em baixa
Pedro Leopoldo	64.712	82,2	5.043	5.179	5.322	2,7	2,8	679	136	143	-78,9	Em baixa
Curvelo	80.616	58,7	4.513	4.602	4.736	2,0	2,9	132	89	134	1,5	Estável
Barão de Cocais	32.866	115,6	3.552	3.614	3.798	1,7	5,1	58	62	184	217,2	Em alta
Brumadinho	40.666	88,7	3.463	3.543	3.609	2,3	1,9	132	80	66	-50,0	Em baixa
Matozinhos	38.151	90,7	3.213	3.354	3.460	4,4	3,2	131	141	106	-19,1	Em baixa
Pompéu	32.035	103,1	3.161	3.247	3.303	2,7	1,7	95	86	56	-41,1	Em baixa
Guanhães	34.573	87,0	2.720	2.822	3.008	3,8	6,6	124	102	186	50,0	Em alta
Santa Bárbara	31.604	91,9	2.819	2.862	2.904	1,5	1,5	30	43	42	40,0	Em alta
Igarapé	43.817	65,1	2.808	2.806	2.853	-0,1	1,7	230	-2	47	-79,6	Em baixa
Macrorregião	6.682.940	80,6	516.531	528.606	538.681	2,3	1,9	2.106	1.725	1.439	-31,6	Em baixa
Minas Gerais	21.292.666	85,5	1.728.915	1.778.384	1.819.553	2,9	2,3	7.803	7.067	5.881	-24,6	Em baixa

Fonte: SIVEP-Gripe, ESUS, GAL, Laboratórios Privados, Farmácias Privadas, acesso em 03/07/2021.

Nota: Dados organizados em ordem decrescente da variação percentual de novos casos em 14 dias.

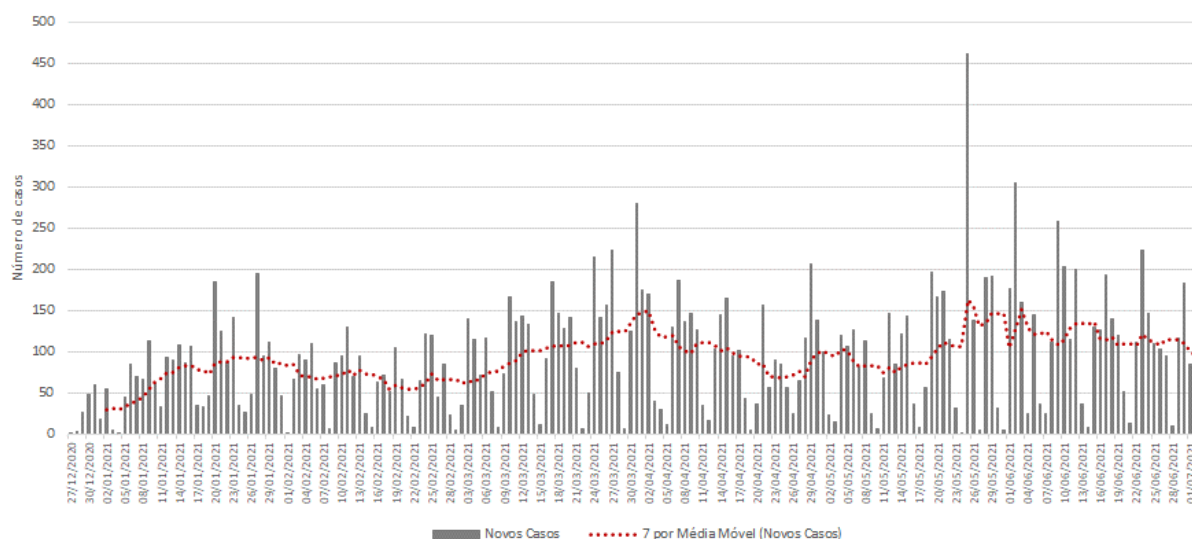
Até a 26^a semana epidemiológica de 2021 foram confirmados em Minas Gerais 4.266 casos de residentes de fora do Estado, perfazendo um total de casos de Covid-19 confirmados em Minas Gerais de 1.823.819.

NA = não se aplica ou sem informação.

2.4 – Macrorregião Jequitinhonha

A Macrorregião de Saúde Jequitinhonha registrou decréscimo no número de novos casos de Covid-19 em 14 dias. A média de novos registros da doença (dado pela média móvel de sete dias) no dia 03 de julho de 2021 (26ª semana epidemiológica) na Macrorregião foi 92. Como duas semanas antes o quantitativo havia sido de 107, houve variação de -14,0% (Figura 5). Portanto, a Macrorregião mostra tendência de estabilidade no número de novos casos. No acumulado das semanas epidemiológicas consideradas, o estoque de casos passou de 19.489 para 20.246 e 20.891 - variação de 3,9% e 3,2%, nessa ordem - incrementos superiores à média estadual.

Figura 5. Evolução do número diário de novos casos de Covid-19 e média móvel de 7 dias – Macrorregião Jequitinhonha



Fonte: SIVEP-Gripe, ESUS, GAL, Laboratórios Privados, Farmácias Privadas, acesso em 03/07/2021.

Os Municípios de Diamantina (19%), Conceição do Mato Dentro (14%) e Capelinha (11%) registraram o maior volume de casos até a 26ª semana, ao passo que Francisco Badaró, Berilo e Leme do Prado os menores acumulados.

Entre os Municípios selecionados, Chapada do Norte, Coronel Murta e Gouveia tiveram os maiores incrementos no número de novos casos de Covid-19 no período de 14 dias, ao passo que Berilo, Senador Modestino Gonçalves e Carbonita as maiores quedas (Tabela 8).

Em Diamantina, entre a 24ª e a 25ª semana, o número de casos saltou de 3.679 para 3.809 (aumento de 3,5%). Nos últimos sete dias foi para 3.957 (acréscimo de 3,9%). A média móvel de novos registros variou -12,4% em 14 dias (Estável).

Em Conceição do Mato Dentro, o crescimento do número de registros da doença foi de 1,0% entre a 24ª e 25ª semana e de 0,7% entre a 25ª e 26ª. A média móvel de novos registros variou -48,7% em 14 dias (Em baixa).

Em Capelinha, terceiro município com o maior acumulado de infectados da Macrorregião, o crescimento do número de registros da doença foi de 6,1% entre a 24ª e 25ª semana e de 3,0% entre a 25ª e a 26ª semana. A média móvel de novos registros variou -44,4% em 14 dias (Em baixa).

Araçuaí, por sua vez, na quarta posição, apresentou acréscimo de 3,2% no número acumulado de registros nos últimos sete dias (de 1.685 para 1.739). O número médio de novos casos em 14 dias alterou-se em -19,4% (Em baixa).

Do grupo dos 25 municípios com maior número acumulado de registros, Conceição do Mato Dentro (161,8) e Diamantina (82,7) apresentaram os maiores números de casos por mil habitantes, enquanto Francisco Badaró (12,1) e Berilo (12,9) os menores.

Tabela 8. Distribuição de casos acumulados de Covid-19 e média móvel de 7 dias dos 25 municípios com maior número de notificações – Semanas epidemiológicas 24^a, 25^a e 26^a – Macrorregião Jequitinhonha

Municípios	População	Casos por mil	Número acumulado de casos						Média móvel de 7 dias				Situação em 03/07/2021
			Semana			Variação (%)			Semana			Variação em 14 dias (%)	
			Até a 24 ^a	Até a 25 ^a	Até a 26 ^a	25 ^a sobre 24 ^a	26 ^a sobre 25 ^a	24 ^a	25 ^a	26 ^a			
Diamantina	47.825	82,7	3.679	3.809	3.957	3,5	3,9	169	130	148	-12,4	Estável	
Conceição do Mato Dentro	17.503	161,8	2.784	2.812	2.832	1,0	0,7	39	28	20	-48,7	Em baixa	
Capelinha	38.057	58,2	2.026	2.150	2.215	6,1	3,0	117	124	65	-44,4	Em baixa	
Araçuaí	36.712	47,4	1.605	1.685	1.739	5,0	3,2	67	80	54	-19,4	Em baixa	
Itamarandiba	34.936	42,7	1.357	1.417	1.493	4,4	5,4	48	60	76	58,3	Em alta	
Turmalina	20.125	59,0	1.072	1.133	1.188	5,7	4,9	64	61	55	-14,1	Estável	
Serro	20.940	52,7	1.092	1.099	1.104	0,6	0,5	19	7	5	-73,7	Em baixa	
Minas Novas	31.497	25,6	733	785	805	7,1	2,5	18	52	20	11,1	Estável	
Gouveia	11.818	53,1	572	590	628	3,1	6,4	21	18	38	81,0	Em alta	
Carbonita	9.414	64,9	553	603	611	9,0	1,3	64	50	8	-87,5	Em baixa	
Virgem da Lapa	13.740	41,2	552	562	566	1,8	0,7	12	10	4	-66,7	Em baixa	
Datas	5.421	95,4	467	492	517	5,4	5,1	18	25	25	38,9	Em alta	
Coluna	8.841	37,3	324	328	330	1,2	0,6	3	4	2	-33,3	Em baixa	
Alvorada de Minas	3.605	74,9	256	257	270	0,4	5,1	12	1	13	8,3	Estável	
Coronel Murta	9.215	29,1	232	254	268	9,5	5,5	7	22	14	100,0	Em alta	
São Gonçalo do Rio Preto	3.173	64,6	181	198	205	9,4	3,5	5	17	7	40,0	Em alta	
Chapada do Norte	15.345	13,0	175	181	200	3,4	10,5	3	6	19	533,3	Em alta	
Felício dos Santos	4.704	40,8	180	186	192	3,3	3,2	19	6	6	-68,4	Em baixa	
Veredinha	5.727	32,8	177	184	188	4,0	2,2	16	7	4	-75,0	Em baixa	
Senador Modestino Gonçalves	4.105	43,6	175	178	179	1,7	0,6	12	3	1	-91,7	Em baixa	
Presidente Kubitschek	3.001	57,3	168	171	172	1,8	0,6	4	3	1	-75,0	Em baixa	
Jenipapo de Minas	7.738	21,3	162	164	165	1,2	0,6	1	2	1	0,0	Estável	
Leme do Prado	4.920	33,5	158	159	165	0,6	3,8	5	1	6	20,0	Em alta	
Berilo	11.872	12,9	149	153	153	2,7	0,0	8	4	0	-100,0	Em baixa	
Francisco Badaró	10.321	12,1	125	125	125	0,0	0,0	0	0	0	NA	NA	
Macrorregião	407.871	51,2	19.489	20.246	20.891	3,9	3,2	107	108	92	-14,1	Estável	
Minas Gerais	21.292.666	85,5	1.728.915	1.778.384	1.819.553	2,9	2,3	7.803	7.067	5.881	-24,6	Em baixa	

Fonte: SIVEP-Gripe, ESUS, GAL, Laboratórios Privados, Farmácias Privadas, acesso em 03/07/2021.

Nota: Dados organizados em ordem decrescente da variação percentual de novos casos em 14 dias.

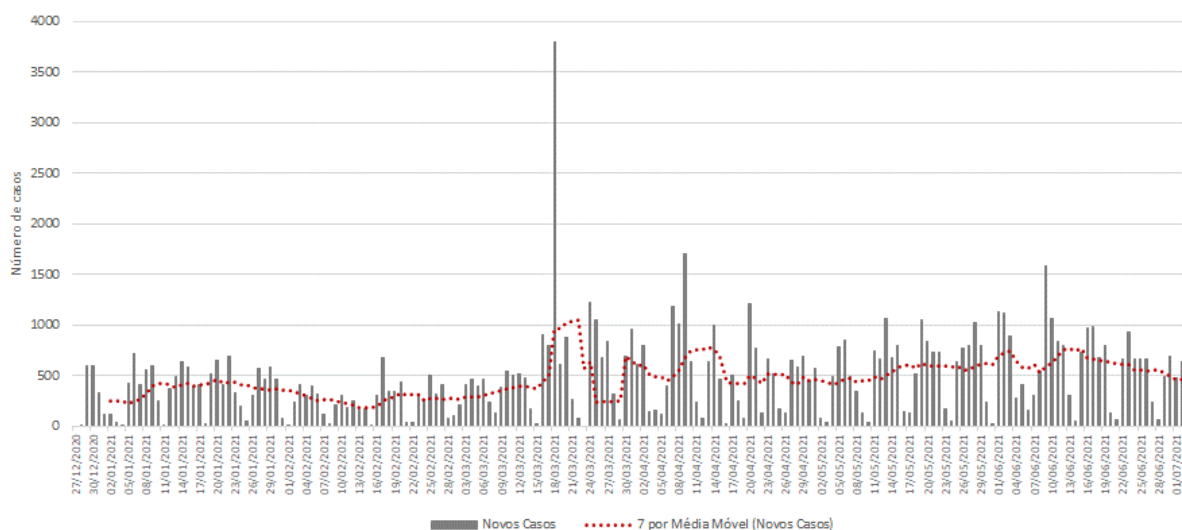
Até a 26^a semana epidemiológica de 2021 foram confirmados em Minas Gerais 4.266 casos de residentes de fora do Estado, perfazendo um total de casos de Covid-19 confirmados em Minas Gerais de 1.823.819.

NA = não se aplica ou sem informação.

2.5 – Macrorregião Oeste

A Macrorregião de Saúde Oeste registrou decréscimo no número de novos casos de Covid-19 em 14 dias. A média de novos registros da doença (dado pela média móvel de sete dias) no dia 03 de julho de 2021 (26ª semana epidemiológica) na Macrorregião foi 440. Como duas semanas antes o quantitativo havia sido de 645, houve variação de -31,78% (Figura 6). Portanto, a Macrorregião mostra tendência de queda no número de novos casos. No acumulado das semanas epidemiológicas consideradas, o estoque de casos passou de 105.667 para 109.439 e 112.517 - variação de 3,6% e 2,8%, nessa ordem - incrementos superiores à média estadual.

Figura 6. Evolução do número diário de novos casos de Covid-19 e média móvel de 7 dias – Macrorregião Oeste



Fonte: SIVEP-Gripe, ESUS, GAL, Laboratórios Privados, Farmácias Privadas, acesso em 03/07/2021.

Os Municípios de Divinópolis (14%), Itaúna (10%) e Formiga (8%) registraram o maior volume de casos até a 26ª semana, ao passo que Passa Tempo, Carmo do Cajuru e Martinho Campos os menores acumulados.

Entre os Municípios selecionados, Arcos, Carmópolis de Minas e Bambuí tiveram os maiores incrementos no número de novos casos de Covid-19 no período de 14 dias, ao passo que Martinho Campos, Campo Belo e Passa Tempo as maiores quedas (Tabela 9).

Em Divinópolis, entre a 24ª e a 25ª semana, o número de casos saltou de 14.602 para 15.269 (aumento de 4,6%). Nos últimos sete dias foi para 15.821 (acréscimo de 3,6%). A média móvel de novos registros variou -2,1% em 14 dias (Estável).

Em Itaúna, o crescimento do número de registros da doença foi de 1,6% entre a 24ª e 25ª semana e de 1,5% entre a 25ª e 26ª. A média móvel de novos registros variou -53,3% em 14 dias (Em baixa).

Em Formiga, terceiro Município com o maior acumulado de infectados da Macrorregião, o crescimento do número de registros da doença foi de 1,7% entre a 24ª e 25ª semana e de 2,1% entre a 25ª e a 26ª semana. A média móvel de novos registros variou 26,5% em 14 dias (Em alta).

Lagoa da Prata, por sua vez, na quarta posição, apresentou acréscimo de 3,9% no número

acumulado de registros nos últimos sete dias (de 6.602 para 6.857). O número médio de novos casos em 14 dias alterou-se em -49,1% (Em baixa).

Do grupo dos 25 municípios com maior número acumulado de registros, Itaguara (145,3) e Cláudio (132,5) apresentaram os maiores números de casos por mil habitantes, enquanto Carmo do Cajuru (46,8) e Nova Serrana (54,3) os menores.

Tabela 9. Distribuição de casos acumulados de Covid-19 e média móvel de 7 dias dos 25 municípios com maior número de notificações – Semanas epidemiológicas 24^a, 25^a e 26^a – Macrorregião Oeste

Municípios	População	Casos por mil	Número acumulado de casos					Média móvel de 7 dias				Situação em 03/07/2021
			Semana			Variação (%)		Semana			Variação em 14 dias (%)	
			Até a 24 ^a	Até a 25 ^a	Até a 26 ^a	25 ^a sobre 24 ^a	26 ^a sobre 25 ^a	24 ^a	25 ^a	26 ^a		
Divinópolis	240.408	65,8	14.602	15.269	15.821	4,6	3,6	564	667	552	-2,1	Estável
Itaúna	93.847	117,4	10.695	10.863	11.021	1,6	1,5	338	168	158	-53,3	Em baixa
Formiga	67.822	131,9	8.613	8.762	8.948	1,7	2,1	147	149	186	26,5	Em alta
Lagoa da Prata	52.711	130,1	6.391	6.602	6.857	3,3	3,9	501	211	255	-49,1	Em baixa
Campo Belo	54.186	122,9	6.433	6.598	6.657	2,6	0,9	263	165	59	-77,6	Em baixa
Nova Serrana	105.520	54,3	4.816	5.373	5.735	11,6	6,7	428	557	362	-15,4	Em baixa
Pará de Minas	94.808	58,9	5.300	5.450	5.586	2,8	2,5	260	150	136	-47,7	Em baixa
Arcos	40.380	125,3	4.769	4.898	5.060	2,7	3,3	67	129	162	141,8	Em alta
Bom Despacho	51.028	90,0	4.139	4.374	4.591	5,7	5,0	277	235	217	-21,7	Em baixa
Oliveira	41.840	104,8	4.201	4.284	4.385	2,0	2,4	161	83	101	-37,3	Em baixa
Cláudio	28.859	132,5	3.670	3.766	3.823	2,6	1,5	68	96	57	-16,2	Em baixa
Santo Antônio do Monte	28.427	122,1	3.306	3.406	3.470	3,0	1,9	119	100	64	-46,2	Em baixa
Pitangui	28.215	77,2	2.077	2.144	2.178	3,2	1,6	66	67	34	-48,5	Em baixa
Carmópolis de Minas	19.559	105,3	1.927	1.990	2.059	3,3	3,5	49	63	69	40,8	Em alta
Itaguara	13.435	145,3	1.858	1.919	1.952	3,3	1,7	93	61	33	-64,5	Em baixa
BambuÍ	23.898	69,7	1.543	1.591	1.665	3,1	4,7	55	48	74	34,5	Em alta
Luz	18.257	89,3	1.509	1.574	1.630	4,3	3,6	78	65	56	-28,2	Em baixa
Itapecerica	21.761	63,3	1.312	1.359	1.377	3,6	1,3	37	47	18	-51,4	Em baixa
Cristais	12.931	105,9	1.294	1.337	1.369	3,3	2,4	67	43	32	-52,2	Em baixa
Dores do Indaiá	13.427	85,4	1.109	1.130	1.147	1,9	1,5	58	21	17	-70,7	Em baixa
Santo Antônio do Amparo	18.613	59,6	1.045	1.074	1.109	2,8	3,3	51	29	35	-31,4	Em baixa
Perdigão	11.755	93,1	990	1.058	1.094	6,9	3,4	64	68	36	-43,8	Em baixa
Martinho Campos	13.443	80,5	1.061	1.078	1.082	1,6	0,4	26	17	4	-84,6	Em baixa
Carmo do Cajuru	22.693	46,8	1.004	1.033	1.063	2,9	2,9	36	29	30	-16,7	Em baixa
Passa Tempo	8.057	121,1	925	970	976	4,9	0,6	21	45	6	-71,4	Em baixa
Macrorregião	1.302.799	86,4	105.667	109.439	112.517	3,6	2,8	645	539	440	-31,8	Em baixa
Minas Gerais	21.292.666	85,5	1.728.915	1.778.384	1.819.553	2,9	2,3	7.803	7.067	5.881	-24,6	Em baixa

Fonte: SIVEP-Gripe, ESUS, GAL, Laboratórios Privados, Farmácias Privadas, acesso em 03/07/2021.

Nota: Dados organizados em ordem decrescente da variação percentual de novos casos em 14 dias.

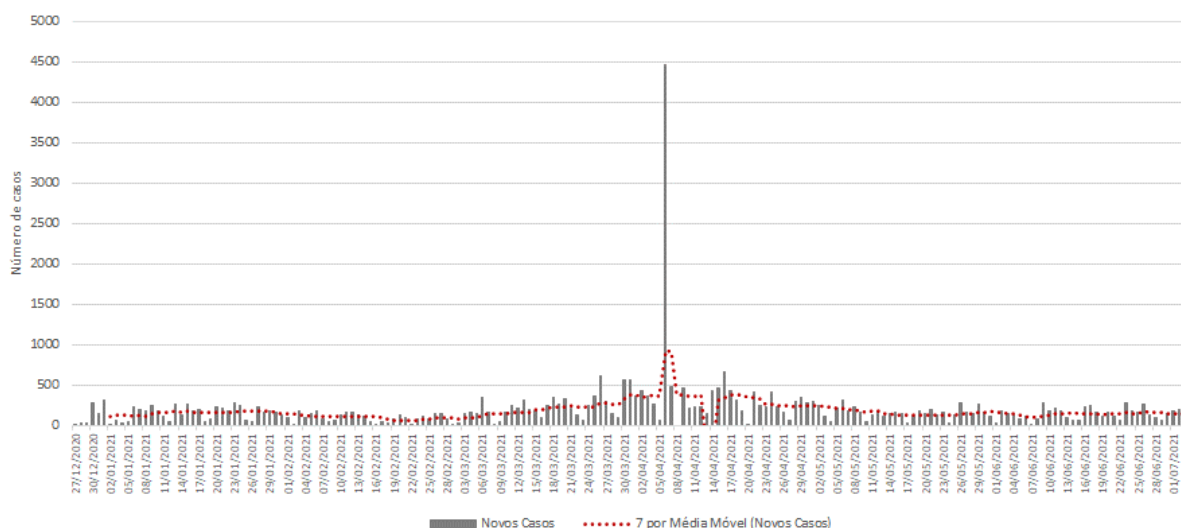
Até a 26^a semana epidemiológica de 2021 foram confirmados em Minas Gerais 4.266 casos de residentes de fora do Estado, perfazendo um total de casos de Covid-19 confirmados em Minas Gerais de 1.823.819.

NA = não se aplica ou sem informação.

2.6 – Macrorregião Leste

A Macrorregião de Saúde Leste registrou incremento no número de novos casos de Covid-19 em 14 dias. A média de novos registros da doença (dado pela média móvel de sete dias) no dia 03 de julho de 2021 (26ª semana epidemiológica) na Macrorregião foi 150. Como duas semanas antes o quantitativo havia sido de 136, houve acréscimo de 10,3% (Figura 7). Portanto, a Macrorregião mostra tendência de estabilidade no número de novos casos. No acumulado das semanas epidemiológicas consideradas, o estoque de casos passou de 55.863 para 57.087 e 58.139 - variação de 2,2% e 1,8%, nessa ordem - incrementos inferiores à média estadual.

Figura 7. Evolução do número diário de novos casos de Covid-19 e média móvel de 7 dias – Macrorregião Leste



Fonte: SIVEP-Gripe, ESUS, GAL, Laboratórios Privados, Farmácias Privadas, acesso em 03/07/2021.

Os Municípios de Governador Valadares (48%), Mantena (5%) e Aimorés (3%) registraram o maior volume de casos até a 26ª semana, ao passo que Sardoá, Cuparaque e Alvarenga os menores acumulados.

Entre os Municípios selecionados, Tarumirim, Itanhomi e Santa Rita do Itueto tiveram os maiores incrementos no número de novos casos de Covid-19 no período de 14 dias, ao passo que Sardoá, Galiléia e Cuparaque as maiores quedas (Tabela 10).

Em Governador Valadares, entre a 24ª e a 25ª semana, o número de casos saltou de 27.050 para 27.462 (aumento de 1,5%). Nos últimos sete dias foi para 27.832 (acrécimo de 1,3%). A média móvel de novos registros variou 22,9% em 14 dias (Em alta).

Em Mantena, o crescimento do número de registros da doença foi de 1,4% entre a 24ª e 25ª semana e de 1,6% entre a 25ª e 26ª. A média móvel de novos registros variou 35,1% em 14 dias (Em alta).

Em Aimorés, terceiro Município com o maior acumulado de infectados da Macrorregião, o crescimento do número de registros da doença foi de 1,0% entre a 24ª e 25ª semana e de 1,6% entre a 25ª e a 26ª semana. A média móvel de novos registros variou -29,5% em 14 dias (Em baixa).

Conselheiro Pena, por sua vez, na quarta posição, apresentou acréscimo de 6,6% no número acumulado de registros nos últimos sete dias (de 1.840 para 1.962). O número médio de novos casos em 14 dias alterou-se em 14,0% (Estável).

Do grupo dos 25 Municípios com maior número acumulado de registros, Itueta (173,5) e Santa Rita do Itueto (158,3) apresentaram os maiores números de casos por mil habitantes, enquanto Tarumirim (37,1) e Água Boa (39,8) os menores.

Tabela 10. Distribuição de casos acumulados de Covid-19 e média móvel de 7 dias dos 25 municípios com maior número de notificações - Semanas epidemiológicas 24^a, 25^a e 26^a - Macrorregião Leste

Municípios	População	Casos por mil	Número acumulado de casos					Média móvel de 7 dias				Situação em 03/07/2021
			Semana			Variação (%)		Semana			Variação em 14 dias (%)	
			Até a 24 ^a	Até a 25 ^a	Até a 26 ^a	25 ^a sobre 24 ^a	26 ^a sobre 25 ^a	24 ^a	25 ^a	26 ^a		
Governador Valadares	281.046	99,0	27.050	27.462	27.832	1,5	1,3	301	412	370	22,9	Em alta
Mantena	27.647	113,2	3.037	3.080	3.130	1,4	1,6	37	43	50	35,1	Em alta
Aimorés	25.141	78,1	1.912	1.932	1.963	1,0	1,6	44	20	31	-29,5	Em baixa
Conselheiro Pena	22.949	85,5	1.619	1.840	1.962	13,7	6,6	107	221	122	14,0	Estável
Resplendor	17.396	109,6	1.813	1.860	1.906	2,6	2,5	51	47	46	-9,8	Estável
Itabirinha	11.576	95,7	1.066	1.100	1.108	3,2	0,7	14	34	8	-42,9	Em baixa
Itueta	6.063	173,5	1.031	1.045	1.052	1,4	0,7	18	14	7	-61,1	Em baixa
Santa Maria do Suaçuí	14.611	62,5	883	895	913	1,4	2,0	15	12	18	20,0	Em alta
São João Evangelista	15.767	56,4	823	865	890	5,1	2,9	44	42	25	-43,2	Em baixa
Santa Rita do Itueto	5.457	158,3	846	851	864	0,6	1,5	4	5	13	225,0	Em alta
São João do Manteninha	5.918	137,5	778	800	814	2,8	1,8	10	22	14	40,0	Em alta
Itanhomi	12.244	64,5	750	763	790	1,7	3,5	8	13	27	237,5	Em alta
Peçanha	17.537	43,9	728	747	769	2,6	2,9	29	19	22	-24,1	Em baixa
Mendes Pimentel	6.446	116,8	719	733	753	1,9	2,7	13	14	20	53,8	Em alta
Engenheiro Caldas	11.202	65,0	709	720	728	1,6	1,1	6	11	8	33,3	Em alta
Frei Inocência	9.664	72,6	674	690	702	2,4	1,7	8	16	12	50,0	Em alta
Central de Minas	7.046	96,5	680	680	680	0,0	0,0	0	0	0	NA	NA
Água Boa	13.523	39,8	511	526	538	2,9	2,3	6	15	12	100,0	Em alta
Tarumirim	14.302	37,1	516	516	530	0,0	2,7	4	0	14	250,0	Em alta
Galiléia	6.790	77,3	491	518	525	5,5	1,4	27	27	7	-74,1	Em baixa
Tumiritinga	6.765	73,3	469	476	496	1,5	4,2	12	7	20	66,7	Em alta
Alpercata	7.436	64,8	473	476	482	0,6	1,3	3	3	6	100,0	Em alta
Alvarenga	3.844	124,9	446	465	480	4,3	3,2	12	19	15	25,0	Em alta
Cuparaque	5.005	92,1	447	455	461	1,8	1,3	16	8	6	-62,5	Em baixa
Sardoá	6.361	70,1	438	443	446	1,1	0,7	20	5	3	-85,0	Em baixa
Macrorregião	692.191	84,0	55.863	57.087	58.139	2,2	1,8	136	175	150	10,3	Estável
Minas Gerais	21.292.666	85,5	1.728.915	1.778.384	1.819.553	2,9	2,3	7.803	7.067	5.881	-24,6	Em baixa

Fonte: SIVEP-Gripe, ESUS, GAL, Laboratórios Privados, Farmácias Privadas, acesso em 03/07/2021.

Nota: Dados organizados em ordem decrescente da variação percentual de novos casos em 14 dias.

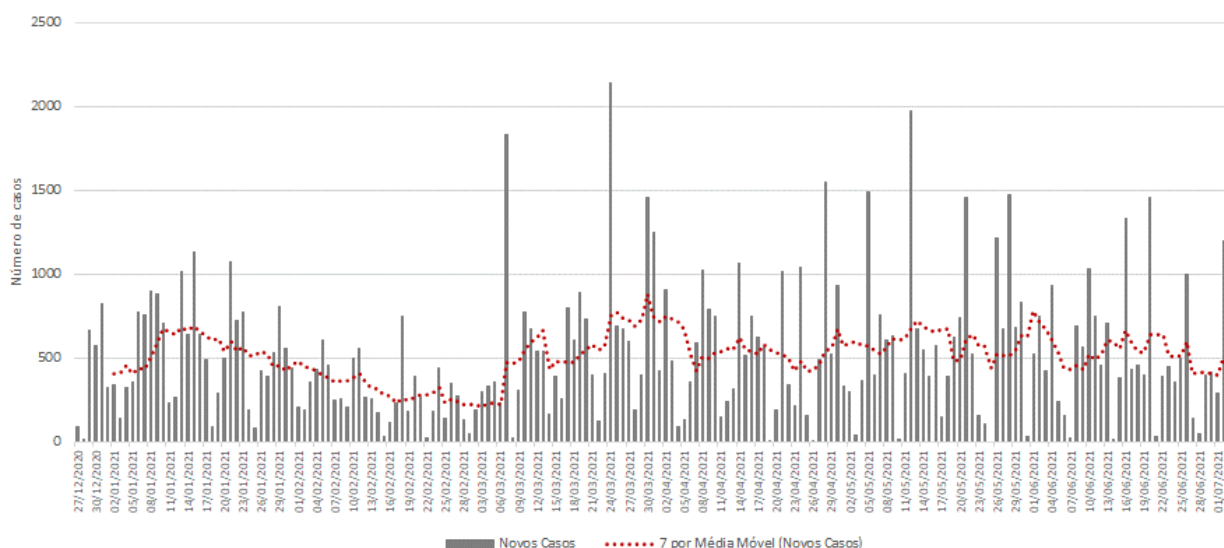
Até a 26^a semana epidemiológica de 2021 foram confirmados em Minas Gerais 4.266 casos de residentes de fora do Estado, perfazendo um total de casos de Covid-19 confirmados em Minas Gerais de 1.823.819.

NA = não se aplica ou sem informação.

2.7- Macrorregião Sudeste

A Macrorregião de Saúde Sudeste registrou decréscimo no número de novos casos de Covid-19 em 14 dias. A média de novos registros da doença (dado pela média móvel de sete dias) no dia 03 de julho de 2021 (26ª semana epidemiológica) na Macrorregião foi 403. Como duas semanas antes o quantitativo havia sido de 529, houve decréscimo de -23,82% (Figura 28). Portanto, a Macrorregião mostra tendência de queda no número de novos casos. No acumulado das semanas epidemiológicas consideradas, o estoque de casos passou de 131981 para 136159 e 138977 - Variação de 3,2% e 2,1%, nessa ordem - incrementos inferiores à média estadual.

Figura 8. Evolução do número diário de novos casos de Covid-19 e média móvel de 7 dias - Macrorregião Sudeste



Fonte: SIVEP-Gripe, ESUS, GAL, Laboratórios Privados, Farmácias Privadas, acesso em 03/07/2021.

Os Municípios de Juiz de Fora (27%), Ubá (10%) e Muriaé (8%) registraram o maior volume de casos até a 26ª semana, ao passo que São Geraldo, Rio Pomba e Fervedouro os menores acumulados.

Entre os Municípios selecionados, Mar de Espanha, Juiz de Fora e Ervália tiveram os maiores incrementos no número de novos casos de Covid-19 no período de 14 dias, ao passo que Miraiá, São Geraldo e Matias Barbosa as maiores quedas (Tabela 11).

Em Juiz de Fora, entre a 24ª e a 25ª semana, o número de casos saltou de 35.156 para 36.906 (aumento de 5,0%). Nos últimos sete dias foi para 37.802 (acréscimo de 2,4%). A média móvel de novos registros variou 161,2% em 14 dias (Em alta).

Em Ubá, o crescimento do número de registros da doença foi de 2,2% entre a 24ª e 25ª semana e de 1,9% entre a 25ª e 26ª. A média móvel de novos registros variou -30,1% em 14 dias (Em baixa).

Em Muriaé, terceiro Município com o maior acumulado de infectados da Macrorregião, o crescimento do número de registros da doença foi de 2,0% entre a 24ª e 25ª semana e de 1,6% entre a 25ª e a 26ª semana. A média móvel de novos registros variou -25,3% em 14 dias (Em baixa).

Cataguases, por sua vez, na quarta posição, apresentou acréscimo de 1,1% no número acumulado de registros nos últimos sete dias (de 7.221 para 7.301). O número médio de novos casos em 14 dias alterou-se em -45,6% (Em baixa).

Do grupo dos 25 Municípios com maior número acumulado de registros, Pirapetinga (212,6) e Piraúba (139,0) apresentaram os maiores números de casos por mil habitantes, enquanto Rio Pomba (61,0) e Juiz de Fora (65,9) os menores.

Tabela 11. Distribuição de casos acumulados de Covid-19 e média móvel de 7 dias dos 25 municípios com maior número de notificações - Semanas epidemiológicas 24ª, 25ª e 26ª - Macrorregião Sudeste

Municípios	População	Casos por mil	Número acumulado de casos					Média móvel de 7 dias				Situação em 03/07/2021
			Semana			Variação (%)		Semana			Variação em 14 dias (%)	
			Até a 24ª	Até a 25ª	Até a 26ª	25ª sobre 24ª	26ª sobre 25ª	24ª	25ª	26ª		
Juiz de Fora	573.285	65,9	35.156	36.906	37.802	5,0	2,4	343	1750	896	161,2	Em alta
Ubá	116.797	116,7	13.082	13.373	13.626	2,2	1,9	362	291	253	-30,1	Em baixa
Muriae	109.392	95,8	10.118	10.320	10.485	2,0	1,6	221	202	165	-25,3	Em baixa
Cataguases	75.540	96,7	7.076	7.221	7.301	2,0	1,1	147	145	80	-45,6	Em baixa
Leopoldina	52.640	97,9	4.894	5.050	5.153	3,2	2,0	168	156	103	-38,7	Em baixa
Santos Dumont	46.421	92,3	3.873	4.196	4.285	8,3	2,1	141	323	89	-36,9	Em baixa
Visconde do Rio Branco	42.965	98,6	4.091	4.166	4.237	1,8	1,7	109	75	71	-34,9	Em baixa
Carangola	33.011	112,1	3.486	3.589	3.701	3,0	3,1	99	103	112	13,1	Estável
Além Paraíba	35.401	89,3	3.080	3.119	3.160	1,3	1,3	69	39	41	-40,6	Em baixa
Espera Feliz	25.122	99,2	2.356	2.437	2.493	3,4	2,3	57	81	56	-1,8	Estável
Pirapetinga	10.772	212,6	2.250	2.266	2.290	0,7	1,1	31	16	24	-22,6	Em baixa
Tocantins	16.715	133,5	2.179	2.205	2.232	1,2	1,2	39	26	27	-30,8	Em baixa
São João Nepomuceno	26.447	79,0	1.894	1.985	2.090	4,8	5,3	94	91	105	11,7	Estável
Matias Barbosa	14.548	121,7	1.703	1.748	1.770	2,6	1,3	70	45	22	-68,6	Em baixa
Mirai	15.111	105,2	1.518	1.565	1.590	3,1	1,6	750	47	25	-96,7	Em baixa
Piraúba	10.759	139,0	1.466	1.479	1.495	0,9	1,1	19	13	16	-15,8	Em baixa
Bicas	14.554	97,1	1.377	1.399	1.413	1,6	1,0	13	22	14	7,7	Estável
Divino	19.976	70,5	1.315	1.359	1.409	3,3	3,7	51	44	50	-2,0	Estável
Ervália	18.958	70,4	1.259	1.298	1.335	3,1	2,9	31	39	37	19,4	Em alta
Astolfo Dutra	14.270	92,2	1.298	1.308	1.315	0,8	0,5	12	10	7	-41,7	Em baixa
Eugenópolis	11.330	106,1	1.158	1.176	1.202	1,6	2,2	35	18	26	-25,7	Em baixa
Mar de Espanha	12.901	87,2	1.099	1.107	1.125	0,7	1,6	5	8	18	260,0	Em alta
Fervedouro	11.054	101,0	1.066	1.093	1.117	2,5	2,2	51	27	24	-52,9	Em baixa
Rio Pomba	17.959	61,0	1.095	1.095	1.095	0,0	0,0	0	0	0	NA	NA
São Geraldo	12.562	76,9	933	959	966	2,8	0,7	28	26	7	-75,0	Em baixa
Macrorregião	1.685.436	82,5	131.981	136.159	138.977	3,2	2,1	529	597	403	-24,0	Em baixa
Minas Gerais	21.292.666	85,5	1.728.915	1.778.384	1.819.553	2,9	2,3	7.803	7.067	5.881	-24,6	Em baixa

Fonte: SIVEP-Gripe, ESUS, GAL, Laboratórios Privados, Farmácias Privadas, acesso em 03/07/2021.

Nota: Dados organizados em ordem decrescente da variação percentual de novos casos em 14 dias.

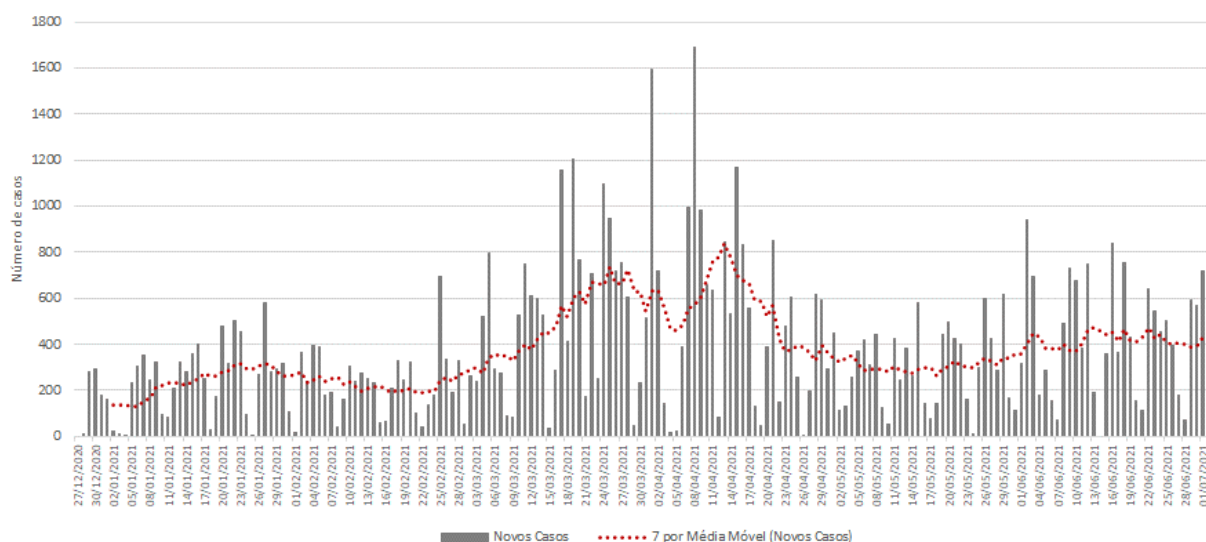
Até a 26ª semana epidemiológica de 2021 foram confirmados em Minas Gerais 4.266 casos de residentes de fora do Estado, perfazendo um total de casos de Covid-19 confirmados em Minas Gerais de 1.823.819.

NA = não se aplica ou sem informação.

2.8 – Macrorregião Norte

A Macrorregião de Saúde Norte registrou incremento no número de novos casos de Covid-19 em 14 dias. A média de novos registros da doença (dado pela média móvel de sete dias) no dia 03 de julho de 2021 (26ª semana epidemiológica) na Macrorregião foi 432. Como duas semanas antes o quantitativo havia sido de 419, houve acréscimo de 3,2% (Figura 9). Portanto, a Macrorregião mostra tendência de estabilidade no número de novos casos. No acumulado das semanas epidemiológicas consideradas, o estoque de casos passou de 95.837 para 98.638 e 101.664 - variação de 2,9% e 3,1%, nessa ordem - incrementos igual e superior à média estadual.

Figura 9. Evolução do número diário de novos casos de Covid-19 e média móvel de 7 dias – Macrorregião Norte



Fonte: SIVEP-Gripe, ESUS, GAL, Laboratórios Privados, Farmácias Privadas, acesso em 03/07/2021.

Os Municípios de Montes Claros (38%), Pirapora (5%) e Janaúba (5%) registraram o maior volume de casos até a 26ª semana, ao passo que Grão Mogol, Mirabela e Varzelândia os menores acumulados.

Entre os Municípios selecionados, Grão Mogol, São João do Paraíso e Espinosa tiveram os maiores incrementos no número de novos casos de Covid-19 no período de 14 dias, ao passo que Francisco Sá, Manga e Varzelândia as maiores quedas (Tabela 12).

Em Montes Claros, entre a 24ª e a 25ª semana, o número de casos saltou de 36.777 para 37.685 (aumento de 2,5%). Nos últimos sete dias foi para 38.301 (acrécimo de 1,6%). A média móvel de novos registros variou -9,4% em 14 dias (Estável).

Em Pirapora, o crescimento do número de registros da doença foi de 4,1% entre a 24ª e 25ª semana e de 3,2% entre a 25ª e 26ª. A média móvel de novos registros variou -35,4% em 14 dias (Em baixa).

Em Janaúba, terceiro Município com o maior acumulado de infectados da Macrorregião, o crescimento do número de registros da doença foi de 2,6% entre a 24ª e 25ª semana e de 2,5% entre a 25ª e a 26ª semana. A média móvel de novos registros variou -21,2% em 14 dias (Em baixa).

Várzea da Palma, por sua vez, na quarta posição, apresentou acréscimo de 2,2% no número acumulado de registros nos últimos sete dias (de 3.563 para 3.642). O número médio de novos casos em 14 dias alterou-se em -37,8% (Em baixa).

Do grupo dos 25 Municípios com maior número acumulado de registros, Pirapora (98,5) e Montes Claros (92,6) apresentaram os maiores números de casos por mil habitantes, enquanto São Francisco (22,9) e Brasília de Minas (35,3) os menores.

Tabela 12. Distribuição de casos acumulados de Covid-19 e média móvel de 7 dias dos 25 municípios com maior número de notificações - Semanas epidemiológicas 24^a, 25^a e 26^a - Macrorregião Norte

Municípios	População	Casos por mil	Número acumulado de casos					Média móvel de 7 dias				Situação em 03/07/2021
			Semana			Variação (%)		Semana			Variação em 14 dias (%)	
			Até a 24 ^a	Até a 25 ^a	Até a 26 ^a	25 ^a sobre 24 ^a	26 ^a sobre 25 ^a	24 ^a	25 ^a	26 ^a		
Montes Claros	413.487	92,6	36.777	37.685	38.301	2,5	1,6	680	908	616	-9,4	Estável
Pirapora	56.640	98,5	5.191	5.405	5.578	4,1	3,2	268	214	173	-35,4	Em baixa
Janaúba	72.018	66,5	4.553	4.673	4.792	2,6	2,5	151	120	119	-21,2	Em baixa
Várzea da Palma	39.803	91,5	3.506	3.563	3.642	1,6	2,2	127	57	79	-37,8	Em baixa
Taiobeiras	34.397	90,1	2.824	2.896	3.098	2,5	7,0	117	72	202	72,6	Em alta
Salinas	41.699	69,3	2.891	2.891	2.891	0,0	0,0	0	0	0	NA	NA
Januária	67.852	42,3	2.516	2.701	2.867	7,4	6,1	186	185	166	-10,8	Estável
Bocaiúva	50.256	46,6	2.213	2.275	2.341	2,8	2,9	85	62	66	-22,4	Em baixa
Jaíba	39.388	56,5	2.095	2.152	2.226	2,7	3,4	105	57	74	-29,5	Em baixa
Porteirinha	37.864	56,5	1.979	2.029	2.139	2,5	5,4	62	50	110	77,4	Em alta
São João do Paraíso	23.709	67,9	1.558	1.575	1.609	1,1	2,2	15	17	34	126,7	Em alta
Espinosa	31.610	50,2	1.333	1.482	1.586	11,2	7,0	58	149	104	79,3	Em alta
Manga	18.226	78,1	1.386	1.404	1.424	1,3	1,4	68	18	20	-70,6	Em baixa
Buritzeiro	28.121	47,8	1.273	1.301	1.343	2,2	3,2	60	28	42	-30,0	Em baixa
São Francisco	56.477	22,9	1.238	1.258	1.294	1,6	2,9	52	20	36	-30,8	Em baixa
Monte Azul	20.696	61,7	1.210	1.231	1.276	1,7	3,7	30	21	45	50,0	Em alta
Montalvânia	14.747	81,7	1.123	1.149	1.205	2,3	4,9	50	26	56	12,0	Estável
Brasília de Minas	32.405	35,3	1.033	1.082	1.144	4,7	5,7	51	49	62	21,6	Em alta
Rio Pardo de Minas	31.045	36,7	1.075	1.112	1.139	3,4	2,4	18	37	27	50,0	Em alta
Capitão Enéas	15.313	70,4	1.028	1.045	1.078	1,7	3,2	47	17	33	-29,8	Em baixa
Mato Verde	12.412	78,6	909	946	976	4,1	3,2	54	37	30	-44,4	Em baixa
Francisco Sá	26.369	35,9	914	934	947	2,2	1,4	56	20	13	-76,8	Em baixa
Varzelândia	19.305	36,9	707	711	713	0,6	0,3	6	4	2	-66,7	Em baixa
Mirabela	13.620	51,7	621	662	704	6,6	6,3	47	41	42	-10,6	Estável
Grão Mogol	15.890	40,9	592	592	650	0,0	9,8	9	0	58	544,4	Em alta
Macrorregião	1.692.733	60,1	95.837	98.638	101.664	2,9	3,1	419	400	432	3,2	Estável
Minas Gerais	21.292.666	85,5	1.728.915	1.778.384	1.819.553	2,9	2,3	7.803	7.067	5.881	-24,6	Em baixa

Fonte: SIVEP-Gripe, ESUS, GAL, Laboratórios Privados, Farmácias Privadas, acesso em 03/07/2021.

Nota: Dados organizados em ordem decrescente da variação percentual de novos casos em 14 dias.

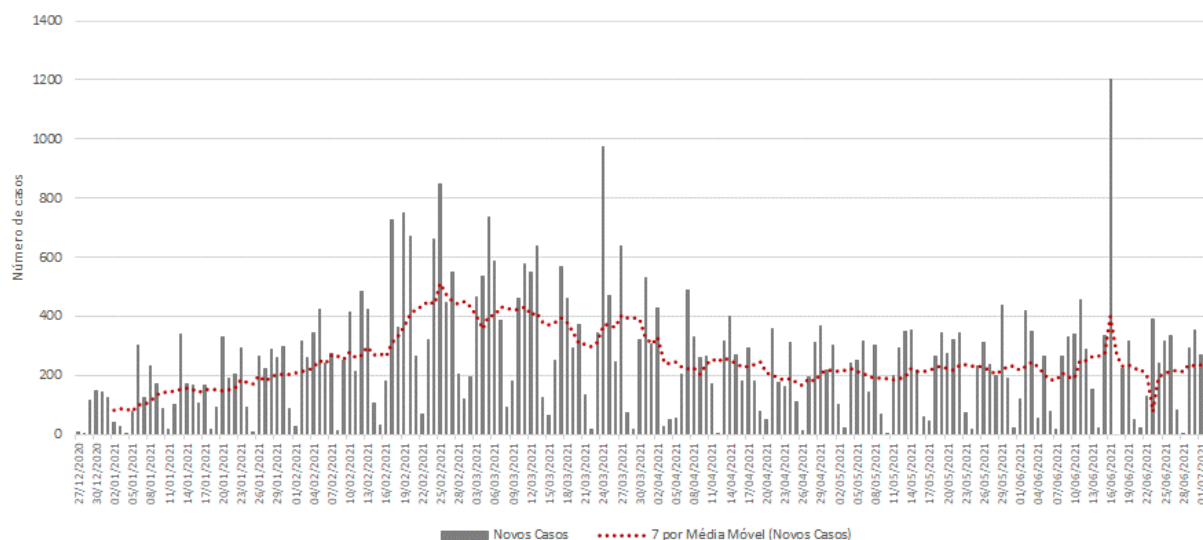
Até a 26^a semana epidemiológica de 2021 foram confirmados em Minas Gerais 4.266 casos de residentes de fora do Estado, perfazendo um total de casos de Covid-19 confirmados em Minas Gerais de 1.823.819.

NA = não se aplica ou sem informação.

2.9 – Macrorregião Noroeste

A Macrorregião de Saúde Noroeste registrou decréscimo no número de novos casos de Covid-19 em 14 dias. A média de novos registros da doença (dado pela média móvel de sete dias) no dia 03 de julho de 2021 (26ª semana epidemiológica) na Macrorregião foi 234. Como duas semanas antes o quantitativo havia sido de 238, houve variação de -1,5% (Figura 10). Portanto, a Macrorregião mostra tendência de estabilidade no número de novos casos. No acumulado das semanas epidemiológicas consideradas, o estoque de casos passou de 63.988 para 65.477 e 67.117 - variação de 2,3% e 2,5%, nessa ordem - incrementos inferior e superior à média estadual.

Figura 10. Evolução do número diário de novos casos de Covid-19 e média móvel de 7 dias – Macrorregião Noroeste



Fonte: SIVEP-Gripe, ESUS, GAL, Laboratórios Privados, Farmácias Privadas, acesso em 03/07/2021.

Os Municípios de Patos de Minas (22%), Unaí (17%) e Paracatu (15%) registraram o maior volume de casos até a 26ª semana, ao passo que Tiros, Lagamar e São Gonçalo do Abaeté os menores acumulados.

Entre os Municípios selecionados, Paracatu e Lagoa Formosa tiveram os maiores incrementos no número de novos casos de Covid-19 no período de 14 dias, ao passo que Lagamar, Lagoa Grande e Chapada Gaúcha as maiores quedas (Tabela 13).

Em Patos de Minas, entre a 24ª e a 25ª semana, o número de casos saltou de 14.707 para 14.904 (aumento de 1,3%). Nos últimos sete dias foi para 15.091 (acréscimo de 1,3%). A média móvel de novos registros variou -11,0% em 14 dias (Estável).

Em Unaí, o crescimento do número de registros da doença foi de 1,8% entre a 24ª e 25ª semana e de 1,6% entre a 25ª e 26ª. A média móvel de novos registros variou -9,3% em 14 dias (Estável).

Em Paracatu, terceiro Município com o maior acumulado de infectados da Macrorregião, o crescimento do número de registros da doença foi de 2,1% entre a 24ª e 25ª semana e de 7,6% entre a 25ª e a 26ª semana. A média móvel de novos registros variou 70,7% em 14 dias (Em alta).

João Pinheiro, por sua vez, na quarta posição, apresentou acréscimo de 1,6% no número acumulado de registros nos últimos sete dias (de 4.305 para 4.376). O número médio de novos casos em 14 dias alterou-se em -24,5% (Em baixa).

Do grupo dos 25 Municípios com maior número acumulado de registros, Vazante (133,9) e Unaí (131,4) apresentaram os maiores números de casos por mil habitantes, enquanto Arinos (40,3) e São Gonçalo do Abaeté (45,6) os menores.

Tabela 13. Distribuição de casos acumulados de Covid-19 e média móvel de 7 dias dos 25 municípios com maior número de notificações - Semanas epidemiológicas 24^a, 25^a e 26^a - Macrorregião Noroeste

Municípios	População	Casos por mil	Número acumulado de casos						Média móvel de 7 dias				Situação em 03/07/2021
			Semana			Variação (%)			Semana			Variação em 14 dias (%)	
			Até a 24 ^a	Até a 25 ^a	Até a 26 ^a	25 ^a sobre 24 ^a	26 ^a sobre 25 ^a	24 ^a	25 ^a	26 ^a			
Patos de Minas	153.585	98,3	14.707	14.904	15.091	1,3	1,3	210	197	187	-11,0	Estável	
Unaí	84.930	131,4	10.784	10.983	11.158	1,8	1,6	193	199	175	-9,3	Estável	
Paracatu	93.862	106,6	9.116	9.305	10.010	2,1	7,6	413	189	705	70,7	Em alta	
João Pinheiro	47.726	91,7	4.150	4.305	4.376	3,7	1,6	94	155	71	-24,5	Em baixa	
São Gotardo	35.782	91,4	3.065	3.205	3.271	4,6	2,1	137	140	66	-51,8	Em baixa	
Carmo do Paranaíba	30.334	93,4	2.756	2.812	2.832	2,0	0,7	52	56	20	-61,5	Em baixa	
Vazante	20.642	133,9	2.694	2.725	2.764	1,2	1,4	74	31	39	-47,3	Em baixa	
Lagoa Formosa	18.111	105,7	1.869	1.881	1.915	0,6	1,8	23	12	34	47,8	Em alta	
Buritiz	25.013	71,0	1.670	1.719	1.775	2,9	3,3	56	49	56	0,0	Estável	
Rio Paranaíba	12.335	129,6	1.554	1.574	1.599	1,3	1,6	25	20	25	0,0	Estável	
Serra do Salitre	11.668	114,4	1.280	1.308	1.335	2,2	2,1	33	28	27	-18,2	Em baixa	
Brasilândia de Minas	16.748	74,6	1.196	1.231	1.250	2,9	1,5	26	35	19	-26,9	Em baixa	
Presidente Olegário	19.627	48,2	822	900	947	9,5	5,2	47	78	47	0,0	Estável	
Guimarânia	8.105	114,4	894	907	927	1,5	2,2	33	13	20	-39,4	Em baixa	
Chapada Gaúcha	13.953	62,7	824	865	875	5,0	1,2	54	41	10	-81,5	Em baixa	
Lagoa Grande	9.608	83,5	796	801	802	0,6	0,1	7	5	1	-85,7	Em baixa	
Arinos	17.862	40,3	672	694	719	3,3	3,6	32	22	25	-21,9	Em baixa	
Varjão de Minas	7.138	98,8	685	694	705	1,3	1,6	16	9	11	-31,3	Em baixa	
Guarda-Mor	6.569	89,2	574	578	586	0,7	1,4	17	4	8	-52,9	Em baixa	
Bonfinópolis de Minas	5.444	94,8	471	496	516	5,3	4,0	27	25	20	-25,9	Em baixa	
Riachinho	8.134	56,1	434	445	456	2,5	2,5	36	11	11	-69,4	Em baixa	
Cabeceira Grande	6.988	59,8	388	406	418	4,6	3,0	14	18	12	-14,3	Estável	
São Gonçalo do Abaeté	8.459	45,6	366	378	386	3,3	2,1	9	12	8	-11,1	Estável	
Lagamar	7.600	50,0	374	380	380	1,6	0,0	9	6	0	-100,0	Em baixa	
Tiros	6.424	54,3	340	346	349	1,8	0,9	5	6	3	-40	Em baixa	
Macrorregião	710.130	94,5	63.988	65.477	67.117	2,3	2,5	238	213	234	-1,5	Estável	
Minas Gerais	21.292.666	85,5	1.728.915	1.778.384	1.819.553	2,9	2,3	7.803	7.067	5.881	-24,6	Em baixa	

Fonte: SIVEP-Gripe, ESUS, GAL, Laboratórios Privados, Farmácias Privadas, acesso em 03/07/2021.

Nota: Dados organizados em ordem decrescente da variação percentual de novos casos em 14 dias.

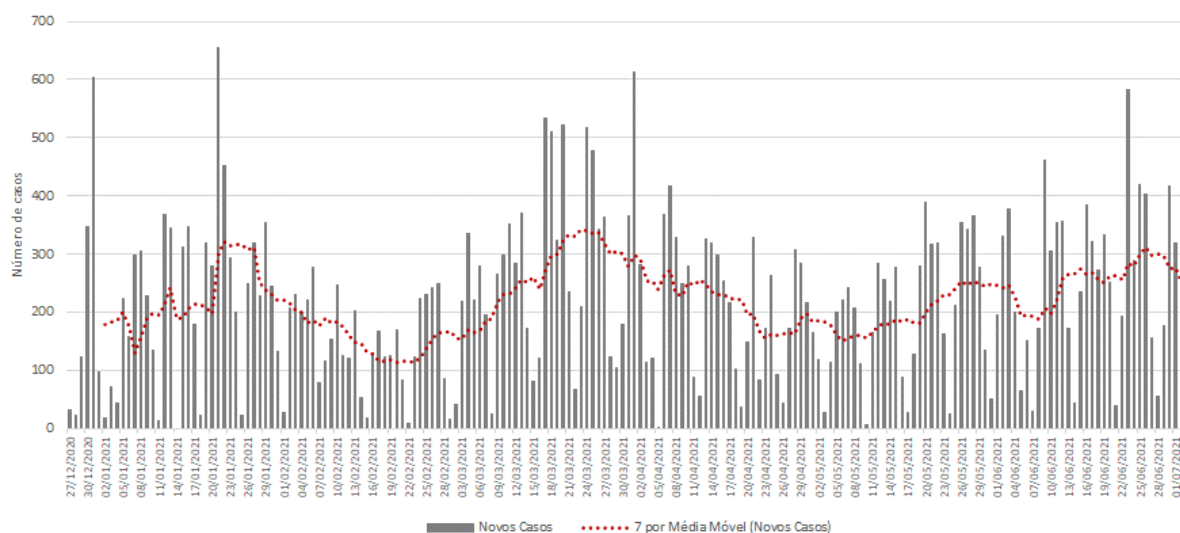
Até a 26^a semana epidemiológica de 2021 foram confirmados em Minas Gerais 4.266 casos de residentes de fora do Estado, perfazendo um total de casos de Covid-19 confirmados em Minas Gerais de 1.823.819.

NA = não se aplica ou sem informação.

2.10 – Macrorregião Leste do Sul

A Macrorregião de Saúde Leste do Sul registrou decremento no número de novos casos de Covid-19 em 14 dias. A média de novos registros da doença (dado pela média móvel de sete dias) no dia 03 de julho de 2021 (26ª semana epidemiológica) na Macrorregião foi 229. Como duas semanas antes o quantitativo havia sido de 251, houve variação de 9,0% (Figura 11). Portanto, a Macrorregião mostra tendência de estabilidade no número de novos casos. No acumulado das semanas epidemiológicas consideradas, o estoque de casos passou de 53.452 para 55.632 e 57.232 - variação de 4,1% e 2,9%, nessa ordem - incrementos superiores à média estadual.

Figura 11. Evolução do número diário de novos casos de Covid-19 e média móvel de 7 dias – Macrorregião Leste do Sul



Fonte: SIVEP-Gripe, ESUS, GAL, Laboratórios Privados, Farmácias Privadas, acesso em 03/07/2021.

Os Municípios de Viçosa (14%), Manhuaçu (12%) e Ponte Nova (11%) registraram o maior volume de casos até a 26ª semana, ao passo que Sericita, Chalé e Alvinópolis os menores acumulados.

Entre os Municípios selecionados, Manhumirim, Rio Casca e Ponte Nova tiveram os maiores incrementos no número de novos casos de Covid-19 no período de 14 dias, ao passo que Teixeiras, Simonésia e Ipanema as maiores quedas (Tabela 14).

Em Viçosa, entre a 24ª e a 25ª semana, o número de casos saltou de 7.453 para 7.774 (aumento de 4,3%). Nos últimos sete dias foi para 8.006 (acréscimo de 3,0%). A média móvel de novos registros variou -28% em 14 dias (Em baixa).

Em Manhuaçu, o crescimento do número de registros da doença foi de 6,4% entre a 24ª e 25ª semana e de 3,1% entre a 25ª e 26ª. A média móvel de novos registros variou 28,6% em 14 dias (Em alta).

Em Ponte Nova, terceiro Município com o maior acumulado de infectados da Macrorregião, o crescimento do número de registros da doença foi de 1,8% entre a 24ª e 25ª semana e de 1,2% entre a 25ª e a 26ª semana. A média móvel de novos registros variou 34,5% em 14 dias (Em alta).

Ipanema, por sua vez, na quarta posição, apresentou acréscimo de 1,1% no número acumulado

de registros nos últimos sete dias (de 2.629 para 2.659). O número médio de novos casos em 14 dias alterou-se em -54,5% (Em baixa).

Do grupo dos 25 Municípios com maior número acumulado de registros, Durandé (152,5) e Ipanema (133,0) apresentaram os maiores números de casos por mil habitantes, enquanto Alvinópolis (44,6) e Simonésia (58,3) os menores.

Tabela 14. Distribuição de casos acumulados de Covid-19 e média móvel de 7 dias dos 25 municípios com maior número de notificações – Semanas epidemiológicas 24^a, 25^a e 26^a – Macrorregião Leste do Sul

Municípios	População	Casos por mil	Número acumulado de casos					Média móvel de 7 dias				Situação em 03/07/2021
			Semana			Variação (%)		Semana			Variação em 14 dias (%)	
			Até a 24 ^a	Até a 25 ^a	Até a 26 ^a	25 ^a sobre 24 ^a	26 ^a sobre 25 ^a	24 ^a	25 ^a	26 ^a		
Viçosa	79.388	100,8	7.453	7.774	8.006	4,3	3,0	322	321	232	-28,0	Em baixa
Manhuaçu	91.169	72,8	6.054	6.439	6.637	6,4	3,1	154	385	198	28,6	Em alta
Ponte Nova	59.875	105,9	6.153	6.263	6.341	1,8	1,2	58	110	78	34,5	Em alta
Ipanema	20.000	133,0	2.575	2.629	2.659	2,1	1,1	66	54	30	-54,5	Em baixa
Lajinha	19.918	122,0	2.340	2.392	2.430	2,2	1,6	55	52	38	-30,9	Em baixa
Raul Soares	23.711	96,2	2.176	2.233	2.281	2,6	2,1	70	57	48	-31,4	Em baixa
Mutum	26.961	73,2	1.813	1.906	1.973	5,1	3,5	112	93	67	-40,2	Em baixa
Manhumirim	22.802	80,9	1.642	1.730	1.845	5,4	6,6	49	88	115	134,7	Em alta
Matipó	19.005	65,8	1.112	1.218	1.250	9,5	2,6	45	106	32	-28,9	Em baixa
Durandé	7.870	152,5	1.079	1.157	1.200	7,2	3,7	45	78	43	-4,4	Estável
Abre Campo	13.444	86,6	1.069	1.128	1.164	5,5	3,2	36	59	36	0,0	Estável
Simonésia	19.736	58,3	1.070	1.125	1.151	5,1	2,3	69	55	26	-62,3	Em baixa
Santa Margarida	16.302	63,9	922	999	1.042	8,4	4,3	83	77	43	-48,2	Em baixa
Rio Casca	13.473	77,0	1.010	1.022	1.038	1,2	1,6	9	12	16	77,8	Em alta
Urucânia	10.345	99,4	946	998	1.028	5,5	3,0	29	52	30	3,4	Estável
Caputira	9.308	97,9	885	893	911	0,9	2,0	36	8	18	-50,0	Em baixa
Teixeiras	11.670	70,4	761	801	821	5,3	2,5	79	40	20	-74,7	Em baixa
Santana do Manhuaçu	8.667	91,2	754	780	790	3,4	1,3	12	26	10	-16,7	Em baixa
São João do Manhuaçu	11.674	67,6	716	749	789	4,6	5,3	40	33	40	0,0	Estável
Alto Jequitibá	8.301	93,2	717	739	774	3,1	4,7	28	22	35	25,0	Em alta
Porto Firme	11.348	66,2	713	736	751	3,2	2,0	12	23	15	25,0	Em alta
Pocrane	8.359	85,2	597	666	712	11,6	6,9	43	69	46	7,0	Estável
Alvinópolis	15.169	44,6	645	658	676	2,0	2,7	19	13	18	-5,3	Estável
Chalé	5.699	113,9	628	636	649	1,3	2,0	16	8	13	-18,8	Em baixa
Sericita	7.333	88,1	591	615	646	4,1	5,0	24	24	31	29,2	Em alta
Macrorregião	697.476	82,1	53.452	55.632	57.232	4,1	2,9	251	311	229	-9,0	Estável
Minas Gerais	21.292.666	85,5	1.728.915	1.778.384	1.819.553	2,9	2,3	7.803	7.067	5.881	-24,6	Em baixa

Fonte: SIVEP-Gripe, ESUS, GAL, Laboratórios Privados, Farmácias Privadas, acesso em 03/07/2021.

Nota: Dados organizados em ordem decrescente da variação percentual de novos casos em 14 dias.

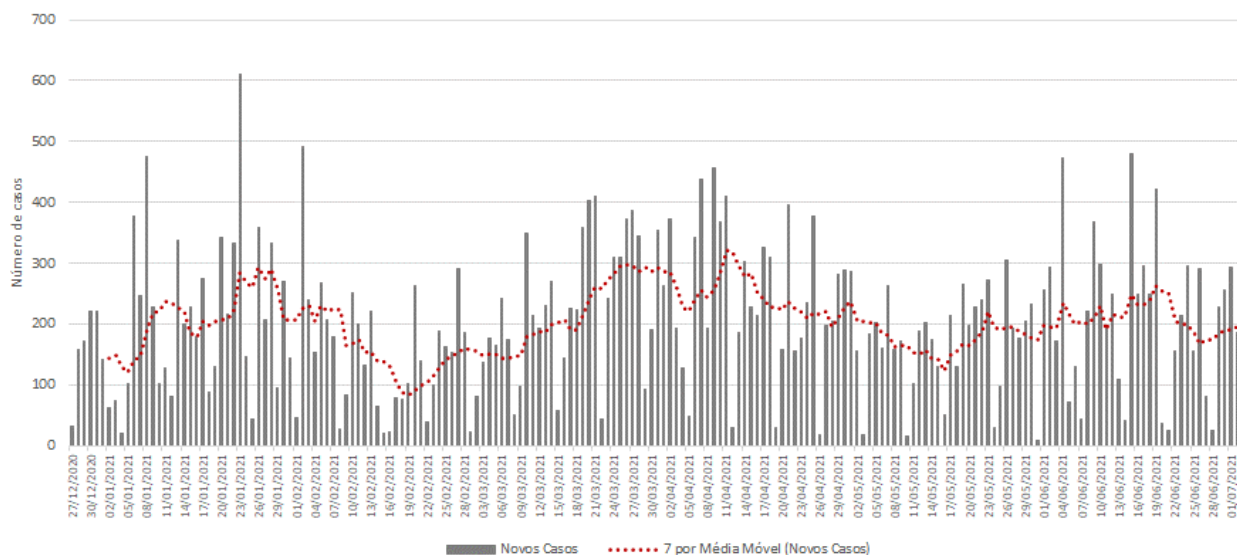
Até a 26^a semana epidemiológica de 2021 foram confirmados em Minas Gerais 4.266 casos de residentes de fora do Estado, perfazendo um total de casos de Covid-19 confirmados em Minas Gerais de 1.823.819.

NA = não se aplica ou sem informação.

2.11 – Macrorregião Nordeste

A Macrorregião de Saúde Nordeste registrou decremento no número de novos casos de Covid-19 em 14 dias. A média de novos registros da doença (dado pela média móvel de sete dias) no dia 03 de julho de 2021 (26ª semana epidemiológica) na Macrorregião foi 181. Como duas semanas antes o quantitativo havia sido de 264, houve variação de 31,4% (Figura 12). Portanto, a Macrorregião mostra tendência de queda no número de novos casos. No acumulado das semanas epidemiológicas consideradas, o estoque de casos passou de 54.468 para 55.643 e 56.908 - variação de 2,2% e 2,3%, nessa ordem - incrementos inferior e igual à média estadual.

Figura 12. Evolução do número diário de novos casos de Covid-19 e média móvel de 7 dias – Macrorregião Nordeste



Fonte: SIVEP-Gripe, ESUS, GAL, Laboratórios Privados, Farmácias Privadas, acesso em 03/07/2021.

Os Municípios de Teófilo Otoni (22%), Nanuque (7%) e Almenara (7%) registraram o maior volume de casos até a 26ª semana, ao passo que Frei Gaspar, Novo Oriente de Minas e Santa Maria do Salto os menores acumulados.

Entre os Municípios selecionados, Santo Antônio do Jacinto, Machacalis e Águas Formosas tiveram os maiores incrementos no número de novos casos de Covid-19 no período de 14 dias, ao passo que Padre Paraíso, Carlos Chagas e Caraiás as maiores quedas (Tabela 14).

Em Teófilo Otoni, entre a 24ª e a 25ª semana, o número de casos saltou de 12.342 para 12.524 (aumento de 1,5%). Nos últimos sete dias foi para 12.688 (acréscimo de 1,3%). A média móvel de novos registros variou -31,4% em 14 dias (Em baixa).

Em Nanuque, o crescimento do número de registros da doença foi de 1,8% entre a 24ª e 25ª semana e de 1,3% entre a 25ª e 26ª. A média móvel de novos registros variou -28,0% em 14 dias (Em baixa).

Em Almenara, terceiro Município com o maior acumulado de infectados da Macrorregião, não houve registro de novos casos nas três semanas analisadas.

Carlos Chagas, por sua vez, na quarta posição, apresentou acréscimo de 0,1% no número

acumulado de registros nos últimos sete dias (de 2.295 para 2.298). O número médio de novos casos em 14 dias alterou-se em -87,5% (Em baixa).

Do grupo dos 25 Municípios com maior número acumulado de registros, Carlos Chagas (123,1) e Santa Maria do Salto (116,9) apresentaram os maiores números de casos por mil habitantes, enquanto Itambacuri (36,3) e Carai (41,6) os menores.

Tabela 15. Distribuição de casos acumulados de Covid-19 e média móvel de 7 dias dos 25 municípios com maior número de notificações – Semanas epidemiológicas 24^a, 25^a e 26^a – Macrorregião Nordeste

Municípios	População	Casos por mil	Número acumulado de casos					Média móvel de 7 dias				Situação em 03/07/2021
			Semana			Variação (%)		Semana			Variação em 14 dias (%)	
			Até a 24 ^a	Até a 25 ^a	Até a 26 ^a	25 ^a sobre 24 ^a	26 ^a sobre 25 ^a	24 ^a	25 ^a	26 ^a		
Teófilo Otoni	140.937	90,0	12.342	12.524	12.688	1,5	1,3	239	182	164	-31,4	Em baixa
Nanuque	40.665	100,6	3.965	4.038	4.092	1,8	1,3	75	73	54	-28,0	Em baixa
Almenara	42.143	89,9	3.789	3.789	3.789	0,0	0,0	0	0	0	NA	NA
Carlos Chagas	18.674	123,1	2.289	2.295	2.298	0,3	0,1	24	6	3	-87,5	Em baixa
Itaobim	21.029	83,7	1.574	1.686	1.760	7,1	4,4	157	112	74	-52,9	Em baixa
Novo Cruzeiro	31.335	50,5	1.538	1.562	1.583	1,6	1,3	18	24	21	16,7	Em alta
Jequitinhonha	25.474	61,6	1.431	1.515	1.569	5,9	3,6	41	84	54	31,7	Em alta
Pedra Azul	24.329	57,7	1.341	1.371	1.403	2,2	2,3	37	30	32	-13,5	Estável
Malacacheta	18.602	73,9	1.218	1.325	1.374	8,8	3,7	111	107	49	-55,9	Em baixa
Joáima	15.455	77,1	1.074	1.120	1.191	4,3	6,3	165	46	71	-57,0	Em baixa
Ataléia	12.678	87,7	1.085	1.085	1.112	0,0	2,5	28	0	27	-3,6	Estável
Medina	20.759	50,8	1.020	1.035	1.055	1,5	1,9	18	15	20	11,1	Estável
Padre Paraíso	20.252	51,3	1.031	1.037	1.039	0,6	0,2	17	6	2	-88,2	Em baixa
Jacinto	12.323	81,6	971	990	1.006	2,0	1,6	48	19	16	-66,7	Em baixa
Carai	23.780	41,6	985	987	989	0,2	0,2	10	2	2	-80,0	Em baixa
Rubim	10.256	95,2	870	916	976	5,3	6,6	68	46	60	-11,8	Estável
Poté	16.616	58,3	904	934	968	3,3	3,6	30	30	34	13,3	Estável
Jordânia	10.842	86,8	926	934	941	0,9	0,7	7	8	7	0,0	Estável
Águas Formosas	19.247	47,3	899	903	910	0,4	0,8	4	4	7	75,0	Em alta
Itambacuri	23.209	36,3	812	817	843	0,6	3,2	66	5	26	-60,6	Em baixa
Santo Antônio do Jacinto	11.604	66,3	741	758	769	2,3	1,5	4	17	11	175,0	Em alta
Machacalis	7.111	86,1	585	588	612	0,5	4,1	13	3	24	84,6	Em alta
Santa Maria do Salto	5.217	116,9	600	606	610	1,0	0,7	16	6	4	-75,0	Em baixa
Novo Oriente de Minas	10.778	52,1	538	554	561	3,0	1,3	12	16	7	-41,7	Em baixa
Frei Gaspar	5.869	94,2	532	542	553	1,9	2,0	19	10	11	-42,1	Em baixa
Macrorregião	834.540	68,2	54.468	55.643	56.908	2,2	2,3	264	168	181	-31,4	Em baixa
Minas Gerais	21.292.666	85,5	1.728.915	1.778.384	1.819.553	2,9	2,3	7.803	7.067	5.881	-24,6	Em baixa

Fonte: SIVEP-Gripe, ESUS, GAL, Laboratórios Privados, Farmácias Privadas, acesso em 03/07/2021.

Nota: Dados organizados em ordem decrescente da variação percentual de novos casos em 14 dias.

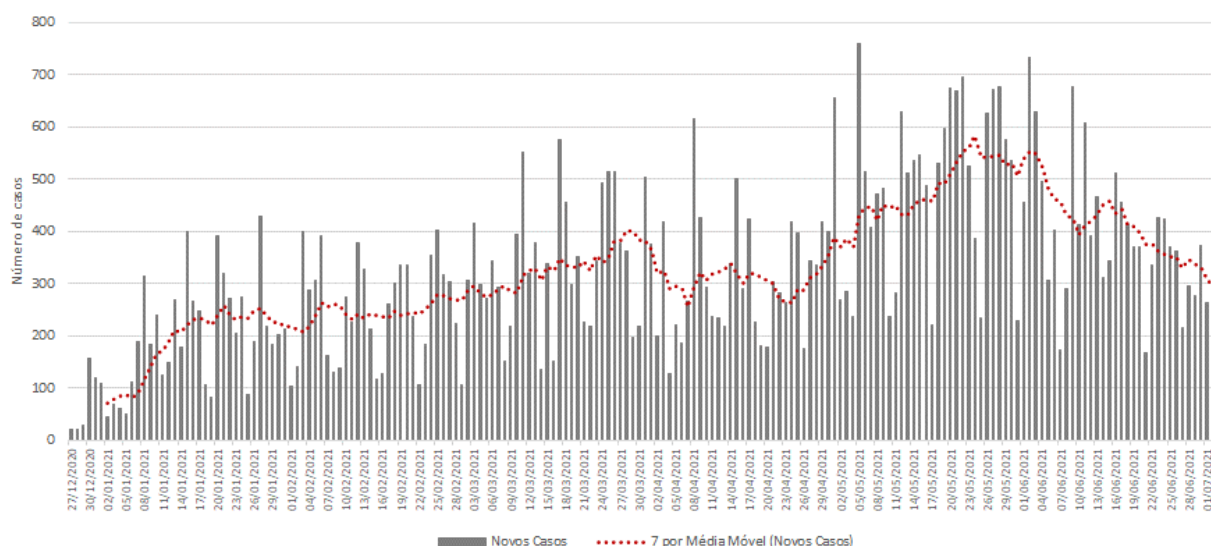
Até a 26^a semana epidemiológica de 2021 foram confirmados em Minas Gerais 4.266 casos de residentes de fora do Estado, perfazendo um total de casos de Covid-19 confirmados em Minas Gerais de 1.823.819.

NA = não se aplica ou sem informação.

2.12 – A Macrorregião Triângulo do Sul

A Macrorregião de Saúde Triângulo do Sul registrou decréscimo no número de novos casos de Covid-19 em 14 dias. A média de novos registros da doença (dado pela média móvel de sete dias) no dia 03 de julho de 2021 (26ª semana epidemiológica) na Macrorregião foi 284. Como duas semanas antes o quantitativo havia sido de 410, houve variação de -30,6% (Figura 13). Portanto, a Macrorregião mostra tendência de queda no número de novos casos. No acumulado das semanas epidemiológicas consideradas, o estoque de casos passou de 80.651 para 83.105 e 85.096 - variação de 3,0% e 2,4%, nessa ordem - incrementos superiores à média estadual.

Figura 13. Evolução do número diário de novos casos de Covid-19 e média móvel de 7 dias – Macrorregião Triângulo do Sul



Fonte: SIVEP-Gripe, ESUS, GAL, Laboratórios Privados, Farmácias Privadas, acesso em 03/07/2021.

Os Municípios de Uberaba (39%), Araxá (15%) e Frutal (9%) registraram o maior volume de casos até a 26ª semana, ao passo que Pratinha, União de Minas e Comendador Gomes os menores acumulados.

Entre os Municípios selecionados, Comendador Gomes, Conquista e Sacramento tiveram os maiores incrementos no número de novos casos de Covid-19 no período de 14 dias, ao passo que Pratinha, União de Minas e Campos Altos as maiores quedas (Tabela 15).

Em Uberaba, entre a 24ª e a 25ª semana, o número de casos saltou de 31.788 para 32.792 (aumento de 3,2%). Nos últimos sete dias foi para 33.539 (acréscimo de 2,3%). A média móvel de novos registros variou -36,6% em 14 dias (Em baixa).

Em Araxá, o crescimento do número de registros da doença foi de 2,4% entre a 24ª e 25ª semana e de 1,5% entre a 25ª e 26ª. A média móvel de novos registros variou -48,8% em 14 dias (Em baixa).

Em Frutal, terceiro Município com o maior acumulado de infectados da Macrorregião, o crescimento do número de registros da doença foi de 4,4% entre a 24ª e 25ª semana e de 4,4% entre a 25ª e a 26ª semana. A média móvel de novos registros variou -8,1% em 14 dias (Estável).

Iturama, por sua vez, na quarta posição, apresentou acréscimo de 2,1% no número acumulado de registros nos últimos sete dias (de 4.990 para 5.095). O número médio de novos casos em 14 dias alterou-se em -21,1% (Em baixa).

Do grupo dos 25 Municípios com maior número acumulado de registros, Conceição das Alagoas (141,9) e Limeira do Oeste (139,9) apresentaram os maiores números de casos por mil habitantes, enquanto União de Minas (68,6) e Campos Altos (72,7) os menores.

Tabela 16. Distribuição de casos acumulados de Covid-19 e média móvel de 7 dias dos 25 municípios com maior número de notificações – Semanas epidemiológicas 24^a, 25^a e 26^a – Macrorregião Triângulo do Sul

Municípios	População	Casos por mil	Número acumulado de casos					Média móvel de 7 dias				Situação em 03/07/2021
			Semana			Variação (%)		Semana			Variação em 14 dias (%)	
			Até a 24 ^a	Até a 25 ^a	Até a 26 ^a	25 ^a sobre 24 ^a	26 ^a sobre 25 ^a	24 ^a	25 ^a	26 ^a		
Uberaba	337.092	99,5	31.788	32.792	33.539	3,2	2,3	1179	1004	747	-36,6	Em baixa
Araxá	107.337	120,3	12.420	12.722	12.914	2,4	1,5	375	302	192	-48,8	Em baixa
Frutal	60.012	121,9	6.715	7.008	7.315	4,4	4,4	334	293	307	-8,1	Estável
Iturama	39.690	128,4	4.871	4.990	5.095	2,4	2,1	133	119	105	-21,1	Em baixa
Conceição das Alagoas	28.346	141,9	3.951	3.986	4.021	0,9	0,9	54	35	35	-35,2	Em baixa
Sacramento	26.374	94,5	2.336	2.411	2.493	3,2	3,4	56	75	82	46,4	Em alta
Ibiá	25.358	87,9	2.111	2.158	2.228	2,2	3,2	48	47	70	45,8	Em alta
Fronteira	18.492	101,1	1.733	1.816	1.870	4,8	3,0	81	83	54	-33,3	Em baixa
Planura	12.292	136,3	1.577	1.633	1.675	3,6	2,6	69	56	42	-39,1	Em baixa
Itapagipe	15.379	103,2	1.531	1.561	1.587	2,0	1,7	41	30	26	-36,6	Em baixa
Perdizes	16.321	90,6	1.360	1.415	1.478	4,0	4,5	72	55	63	-12,5	Estável
Delta	10.768	124,4	1.282	1.319	1.340	2,9	1,6	0	37	21	NA	NA
Campos Altos	15.563	72,7	1.080	1.125	1.132	4,2	0,6	42	45	7	-83,3	Em baixa
Carneirinho	10.066	112,5	1.077	1.100	1.132	2,1	2,9	47	23	32	-31,9	Em baixa
Santa Juliana	14.255	76,2	1.049	1.071	1.086	2,1	1,4	16	22	15	-6,3	Estável
Limeira do Oeste	7.589	139,9	971	1.033	1.062	6,4	2,8	41	62	29	-29,3	Em baixa
Campo Florido	8.269	113,9	901	925	942	2,7	1,8	54	24	17	-68,5	Em baixa
São Francisco de Sales	6.274	121,8	685	732	764	6,9	4,4	90	47	32	-64,4	Em baixa
Pirajuba	6.348	106,8	641	656	678	2,3	3,4	30	15	22	-26,7	Em baixa
Conquista	6.969	91,8	563	589	640	4,6	8,7	18	26	51	183,3	Em alta
Tapira	4.832	90,2	396	417	436	5,3	4,6	41	21	19	-53,7	Em baixa
Pedrinópolis	3.643	113,4	402	407	413	1,2	1,5	10	5	6	-40,0	Em baixa
Comendador Gomes	3.120	116,0	353	354	362	0,3	2,3	2	1	8	300,0	Em alta
União de Minas	4.284	68,6	287	292	294	1,7	0,7	13	5	2	-84,6	Em baixa
Pratinha	3.631	77,1	269	280	280	4,1	0,0	19	11	0	-100,0	Em baixa
Macrorregião	798.341	106,6	80.651	83.105	85.096	3,0	2,4	410	351	284	-30,6	Em baixa
Minas Gerais	21.292.666	85,5	1.728.915	1.778.384	1.819.553	2,9	2,3	7.803	7.067	5.881	-24,6	Em baixa

Fonte: SIVEP-Gripe, ESUS, GAL, Laboratórios Privados, Farmácias Privadas, acesso em 03/07/2021.

Nota: Dados organizados em ordem decrescente da variação percentual de novos casos em 14 dias.

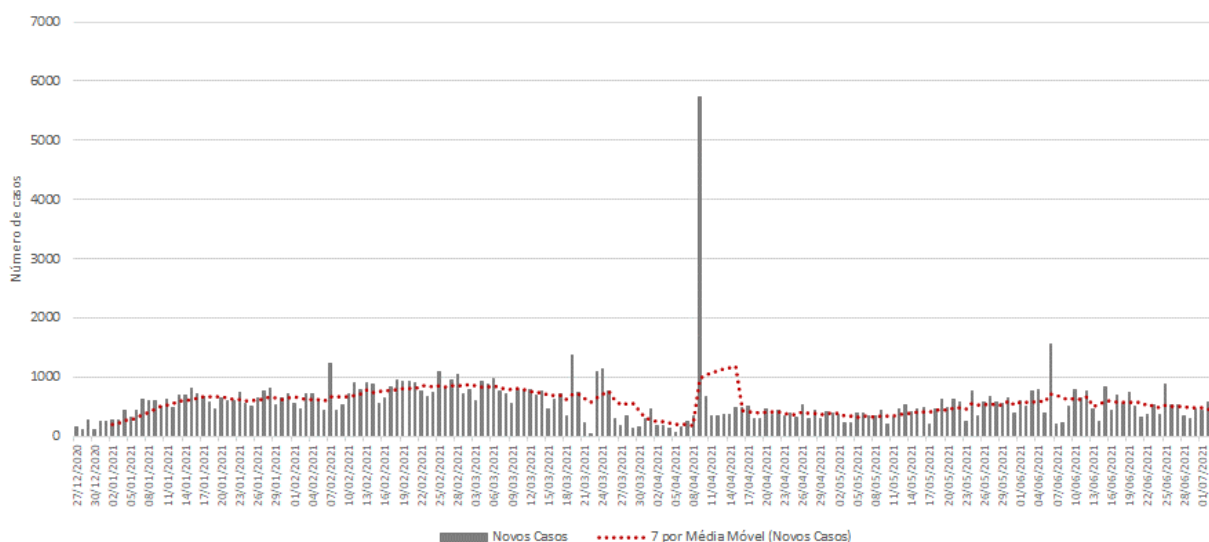
Até a 26^a semana epidemiológica de 2021 foram confirmados em Minas Gerais 4.266 casos de residentes de fora do Estado, perfazendo um total de casos de Covid-19 confirmados em Minas Gerais de 1.823.819.

NA = não se aplica ou sem informação.

2.13 – Macrorregião Triângulo do Norte

A Macrorregião de Saúde Triângulo do Norte registrou decréscimo no número de novos casos de Covid-19 em 14 dias. A média de novos registros da doença (dado pela média móvel de sete dias) no dia 03 de julho de 2021 (26ª semana epidemiológica) na Macrorregião foi 440. Como duas semanas antes o quantitativo havia sido de 569, houve decréscimo de -22,7% (Figura 14). Portanto, a Macrorregião mostra tendência de queda no número de novos casos. No acumulado das semanas epidemiológicas consideradas, o estoque de casos passou de 162.956 para 166.467 e 169.545 - variação de 2,2% e 1,8%, nessa ordem - incrementos inferiores à média estadual.

Figura 14. Evolução do número diário de novos casos de Covid-19 e média móvel de 7 dias – Macrorregião Triângulo do Norte



Fonte: SIVEP-Gripe, ESUS, GAL, Laboratórios Privados, Farmácias Privadas, acesso em 03/07/2021.

Os Municípios de Uberlândia (60%), Araguari (9%) e Ituiutaba (8%) registraram o maior volume de casos até a 26ª semana, ao passo que Cascalho Rico, Cachoeira Dourada e Gurinhatã os menores acumulados.

Entre os Municípios selecionados, Ipiacú, Cascalho Rico e Cachoeira Dourada tiveram os maiores incrementos no número de novos casos de Covid-19 no período de 14 dias, ao passo que Monte Alegre de Minas, Patrocínio e Santa Vitória as maiores quedas (Tabela 17).

Em Uberlândia, entre a 24ª e a 25ª semana, o número de casos saltou de 99.263 para 101.048 (aumento de 1,8%). Nos últimos sete dias foi para 102.541 (acréscimo de 1,5%). A média móvel de novos registros variou -13,2% em 14 dias (Estável).

Em Araguari, o crescimento do número de registros da doença foi de 1,9% entre a 24ª e 25ª semana e de 2,6% entre a 25ª e 26ª. A média móvel de novos registros variou -15,2% em 14 dias (Em baixa).

Em Ituiutaba, terceiro município com o maior acumulado de infectados da Macrorregião, o crescimento do número de registros da doença foi de 3,2% entre a 24ª e 25ª semana e de 2,1% entre a 25ª e a 26ª semana. A média móvel de novos registros variou -41,9% em 14 dias (Em baixa).

Patrocínio, por sua vez, na quarta posição, apresentou acréscimo de 1,2% no número acumulado de registros nos últimos sete dias (de 8.435 para 8.539). O número médio de novos casos em 14 dias alterou-se em -56,5% (Em baixa).

Do grupo dos 25 Municípios com maior número acumulado de registros, Araporã (275,0) e Uberlândia (146,7) apresentaram os maiores números de casos por mil habitantes, enquanto Gurinhatã (52,7) e Cachoeira Dourada (57,6) os menores.

Tabela 17. Distribuição de casos acumulados de Covid-19 e média móvel de 7 dias dos 25 municípios com maior número de notificações - Semanas epidemiológicas 24^a, 25^a e 26^a - Macrorregião Triângulo do Norte

Municípios	População	Casos por mil	Número acumulado de casos					Média móvel de 7 dias				Situação em 03/07/2021
			Semana			Variação (%)		Semana			Variação em 14 dias (%)	
			Até a 24 ^a	Até a 25 ^a	Até a 26 ^a	25 ^a sobre 24 ^a	26 ^a sobre 25 ^a	24 ^a	25 ^a	26 ^a		
Uberlândia	699.097	146,7	99.263	101.048	102.541	1,8	1,5	1720	1785	1493	-13,2	Estável
Araguari	117.825	133,0	15.002	15.281	15.671	1,9	2,6	460	279	390	-15,2	Em baixa
Ituiutaba	105.255	127,8	12.767	13.178	13.451	3,2	2,1	470	411	273	-41,9	Em baixa
Patrocínio	91.449	93,4	8.275	8.435	8.539	1,9	1,2	239	160	104	-56,5	Em baixa
Monte Carmelo	47.931	94,3	4.363	4.453	4.522	2,1	1,5	111	90	69	-37,8	Em baixa
Prata	28.017	106,3	2.786	2.871	2.977	3,1	3,7	105	85	106	1,0	Estável
Tupaciguara	25.398	113,8	2.754	2.826	2.891	2,6	2,3	132	72	65	-50,8	Em baixa
Santa Vitória	19.872	112,5	2.067	2.167	2.236	4,8	3,2	156	100	69	-55,8	Em baixa
Coromandel	27.966	72,8	1.990	2.022	2.035	1,6	0,6	27	32	13	-51,9	Em baixa
Capinópolis	16.234	125,4	1.975	2.007	2.035	1,6	1,4	42	32	28	-33,3	Em baixa
Araporã	6.931	275,0	1.814	1.858	1.906	2,4	2,6	23	44	48	108,7	Em alta
Nova Ponte	15.800	113,3	1.682	1.749	1.790	4,0	2,3	82	67	41	-50,0	Em baixa
Monte Alegre de Minas	21.236	77,5	1.567	1.624	1.645	3,6	1,3	60	57	21	-65,0	Em baixa
Campina Verde	19.752	60,2	1.131	1.148	1.190	1,5	3,7	50	17	42	-16,0	Em baixa
Canápolis	12.201	99,4	1.019	1.119	1.213	9,8	8,4	75	100	94	25,3	Em alta
Centralina	10.346	102,0	961	1.000	1.055	4,1	5,5	67	39	55	-17,9	Em baixa
Iraí de Minas	7.027	110,0	722	741	773	2,6	4,3	44	19	32	-27,3	Em baixa
Indianópolis	6.951	90,5	571	600	629	5,1	4,8	39	29	29	-25,6	Em baixa
Estrela do Sul	8.018	59,2	422	460	475	9,0	3,3	30	38	15	-50,0	Em baixa
Abadia dos Dourados	7.006	62,8	427	430	440	0,7	2,3	12	3	10	-16,7	Em baixa
Ipiaçu	4.225	88,8	352	365	375	3,7	2,7	2	13	10	400,0	Em alta
Romaria	3.520	98,6	342	344	347	0,6	0,9	2	2	3	50,0	Em alta
Gurinhatã	5.577	52,7	264	281	294	6,4	4,6	12	17	13	8,3	Estável
Cachoeira Dourada	2.706	57,6	144	152	156	5,6	2,6	1	8	4	300,0	Em alta
Cascalho Rico	3.092	59,5	123	134	184	8,9	37,3	11	11	50	354,5	Em alta
Macrorregião	1.316.731	128,8	162.956	166.467	169.545	2,2	1,8	569	502	440	-22,7	Em baixa
Minas Gerais	21.292.666	85,5	1.728.915	1.778.384	1.819.553	2,9	2,3	7.803	7.067	5.881	-24,6	Em baixa

Fonte: SIVEP-Gripe, ESUS, GAL, Laboratórios Privados, Farmácias Privadas, acesso em 19/06/2021.

Nota: Dados organizados em ordem decrescente da variação percentual de novos casos em 14 dias.

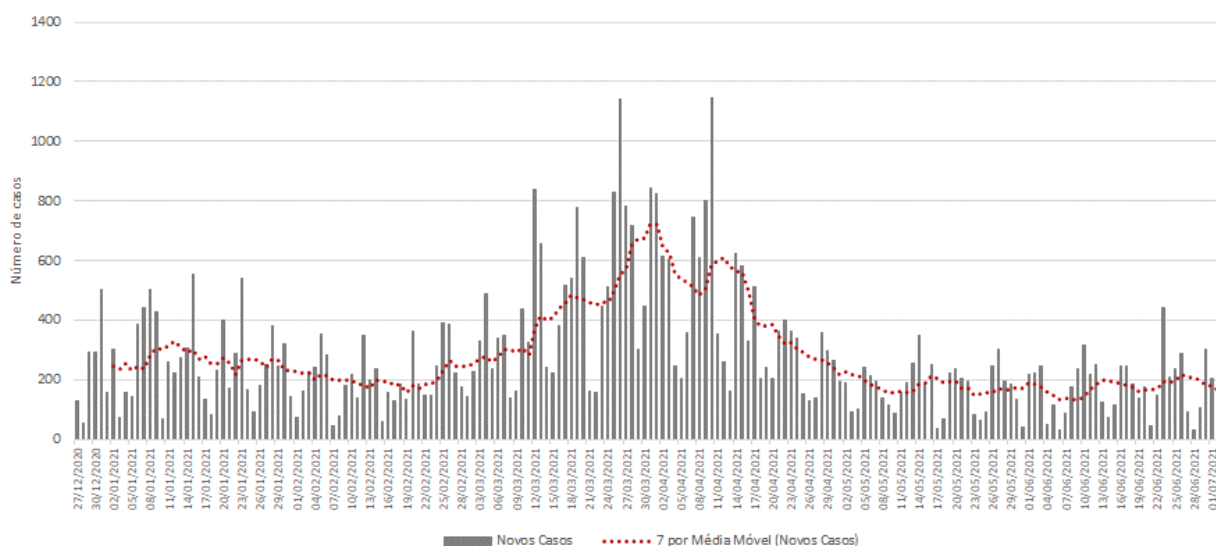
Até a 24^a semana epidemiológica de 2021 foram confirmados em Minas Gerais 4.266 casos de residentes de fora do Estado, perfazendo um total de casos de Covid-19 confirmados em Minas Gerais de 1.733.181.

NA = não se aplica ou sem informação.

2.14 – Macrorregião Vale do Aço

A Macrorregião de Saúde Triângulo do Sul registrou decréscimo no número de novos casos de Covid-19 em 14 dias. A média de novos registros da doença (dado pela média móvel de sete dias) no dia 03 de julho de 2021 (26ª semana epidemiológica) na Macrorregião foi 161. Como duas semanas antes o quantitativo havia sido de 162, houve variação de -0,9% (Figura 15). Portanto, a Macrorregião mostra tendência de estabilidade no número de novos casos. No acumulado das semanas epidemiológicas consideradas, o estoque de casos passou de 88.862 para 90.405 e 91.529 - variação de 1,7% e 1,2%, nessa ordem - incrementos inferiores à média estadual.

Figura 15. Evolução do número diário de novos casos de Covid-19 e média móvel de 7 dias – Macrorregião Vale do Aço



Fonte: SIVEP-Gripe, ESUS, GAL, Laboratórios Privados, Farmácias Privadas, acesso em 19/06/2021.

Os municípios de Ipatinga (34%), Coronel Fabriciano (14%) e Timóteo (12%) registraram o maior volume de casos até a 26ª semana, ao passo que Mesquita, Jaguarauçu e São Sebastião do Anta os menores acumulados.

Entre os municípios selecionados, Coronel Fabriciano, Santa Rita de Minas e Naque tiveram os maiores incrementos no número de novos casos de Covid-19 no período de 14 dias, ao passo que São Domingos das Dores, Jaguarauçu e São João do Oriente as maiores quedas (Tabela 18).

Em Ipatinga, entre a 24ª e a 25ª semana, o número de casos saltou de 30.164 para 30.553 (aumento de 1,3%). Nos últimos sete dias foi para 30.819 (acréscimo de 0,9%). A média móvel de novos registros variou -0,7% em 14 dias (Estável).

Em Coronel Fabriciano, o crescimento do número de registros da doença foi de 2,4% entre a 24ª e 25ª semana e de 1,0% entre a 25ª e 26ª. A média móvel de novos registros variou 206,8% em 14 dias (Em alta).

Em Timóteo, terceiro Município com o maior acumulado de infectados da Macrorregião, o crescimento do número de registros da doença foi de 1,2% entre a 24ª e 25ª semana e de 1,1% entre a 25ª e a 26ª semana. A média móvel de novos registros variou -20,5% em 14 dias (Em baixa).

Caratinga, por sua vez, na quarta posição, apresentou acréscimo de 2,0% no número

acumulado de registros nos últimos sete dias (de 8.959 para 9.135). O número médio de novos casos em 14 dias modificou-se em -24,8% (Em baixa).

Do grupo dos 25 Municípios com maior número acumulado de registros, Santana do Paraíso (182,1) e Jaguaráçu (132,4) apresentaram os maiores números de casos por mil habitantes, enquanto Bom Jesus do Galho (46,6) e Antônio Dias (61,6) os menores.

Tabela 18. Distribuição de casos acumulados de Covid-19 e média móvel de 7 dias dos 25 municípios com maior número de notificações – Semanas epidemiológicas 24^a, 25^a e 26^a – Macrorregião Vale do Aço

Municípios	População	Casos por mil	Número acumulado de casos					Média móvel de 7 dias				Situação em 03/07/2021
			Semana			Variação (%)		Semana			Variação em 14 dias (%)	
			Até a 24 ^a	Até a 25 ^a	Até a 26 ^a	25 ^a sobre 24 ^a	26 ^a sobre 25 ^a	24 ^a	25 ^a	26 ^a		
Ipatinga	265.409	116,1	30.164	30.553	30.819	1,3	0,9	268	389	266	-0,7	Estável
Coronel Fabriciano	110.290	120,0	12.785	13.095	13.230	2,4	1,0	44	310	135	206,8	Em alta
Timóteo	90.568	122,2	10.814	10.946	11.066	1,2	1,1	151	132	120	-20,5	Em baixa
Caratinga	92.603	98,6	8.711	8.959	9.135	2,8	2,0	234	248	176	-24,8	Em baixa
Santana do Paraíso	35.369	182,1	6.269	6.379	6.440	1,8	1,0	44	110	61	38,6	Em alta
Belo Oriente	26.994	96,4	2.544	2.574	2.602	1,2	1,1	30	30	28	-6,7	Estável
Inhapim	24.079	81,8	1.926	1.952	1.969	1,3	0,9	30	26	17	-43,3	Em baixa
Ipaba	18.769	93,4	1.716	1.739	1.753	1,3	0,8	18	23	14	-22,2	Em baixa
Ubaporanga	12.493	118,7	1.432	1.455	1.483	1,6	1,9	42	23	28	-33,3	Em baixa
Iapu	11.045	79,5	844	862	878	2,1	1,9	14	18	16	14,3	Estável
Açucena	9.368	82,7	745	753	775	1,1	2,9	12	8	22	83,3	Em alta
São João do Oriente	7.444	102,0	754	757	759	0,4	0,3	7	3	2	-71,4	Em baixa
Santa Rita de Minas	7.268	103,6	742	742	753	0,0	1,5	5	0	11	120,0	Em alta
Bom Jesus do Galho	14.862	46,6	616	658	692	6,8	5,2	18	42	34	88,9	Em alta
Piedade de Caratinga	8.702	78,6	641	664	684	3,6	3,0	29	23	20	-31,0	Em baixa
Santa Bárbara do Leste	8.181	82,1	590	624	672	5,8	7,7	41	34	48	17,1	Em alta
Periquito	6.773	89,2	595	600	604	0,8	0,7	9	5	4	-55,6	Em baixa
Antônio Dias	9.275	61,6	563	567	571	0,7	0,7	4	4	4	0,0	Estável
Naque	7.051	78,1	541	545	551	0,7	1,1	3	4	6	100,0	Em alta
São Domingos das Dores	5.658	97,4	550	551	551	0,2	0,0	25	1	0	-100,0	Em baixa
Dom Cavati	5.048	103,8	517	517	524	0,0	1,4	12	0	7	-41,7	Em baixa
Entre Folhas	5.377	81,3	394	412	437	4,6	6,1	17	18	25	47,1	Em alta
São Sebastião do Anta	6.627	64,6	421	425	428	1,0	0,7	4	4	3	-25,0	Em baixa
Jaguaráçu	3.142	132,4	413	416	416	0,7	0,0	3	3	0	-100,0	Em baixa
Mesquita	5.546	72,5	393	397	402	1,0	1,3	0	4	5	NA	NA
Macrorregião	848.782	107,8	88.862	90.405	91.529	1,7	1,2	162	220	161	-0,9	Estável
Minas Gerais	21.292.666	85,5	1.728.915	1.778.384	1.819.553	2,9	2,3	7.803	7.067	5.881	-24,6	Em baixa

Fonte: SIVEP-Gripe, ESUS, GAL, Laboratórios Privados, Farmácias Privadas, acesso em 19/06/2021.

Nota: Dados organizados em ordem decrescente da variação percentual de novos casos em 14 dias.

Até a 24^a semana epidemiológica de 2021 foram confirmados em Minas Gerais 4.266 casos de residentes de fora do Estado, perfazendo um total de casos de Covid-19 confirmados em Minas Gerais de 1.733.181.

NA = não se aplica ou sem informação.