

BOLETIM EPIDEMIOLÓGICO E ASSISTENCIAL COVID-19 (Edição Especial)

Número 09

Governador do Estado de Minas Gerais

Romeu Zema Neto

Secretário de Estado de Saúde de Minas Gerais

Carlos Eduardo Amaral Pereira da Silva

Secretário de Estado Adjunto

Luiz Marcelo Cabral Tavares

Chefia de Gabinete

João Márcio Silva de Pinho

Assessora de Comunicação Social

Virgínia Cornélio da Silva

Subsecretaria de Políticas e Ações de Saúde

Marcilio Dias Magalhães

Subsecretaria de Regulação do Acesso a Serviços e Insumos de Saúde

NICODEMUS DE ARIMATHEA E SILVA JUNIOR

Subsecretaria de Inovação e Logística em Saúde

André de Andrade Ranieri

Subsecretaria de Gestão Regional

Darlan Venâncio Thomaz Pereira

Subsecretaria de Vigilância em Saúde

Dario Brock Ramalho

Organização/Sala de Situação COVID-19

Isabella A de A Oliveira

Paula Ribeiro Prist

Rebeca Brum dos Reis

Vanessa Cardoso Ferreira

Elaboração

Denise Helena França Marques Maia/FJP

Nícia Raies Moreira de Souza/FJP

Plínio de Campos Souza/FJP



Apresentação

Este boletim tem como objetivo apresentar um panorama geral dos casos e óbitos de Covid-19 no estado de Minas Gerais, com ênfase na distribuição dos casos por Macrorregião de Saúde e alguns municípios selecionados. Essa visão mais ampla da situação epidemiológica no estado fornecerá insumos para a orientação, prevenção e controle das ações de vigilância.

1. EVOLUÇÃO DO NÚMERO DE CASOS DE COVID-19 POR SEMANA EPIDEMIOLÓGICA E DE ÓBITOS NAS MACRORREGIÕES DE SAÚDE

O boletim que ora se apresenta traz a evolução do número de notificações de Covid-19 até 27 de fevereiro de 2021 (8ª semana epidemiológica) e alguns indicadores desagregados por Macrorregiões de Saúde de Minas Gerais, por alguns municípios selecionados e porte populacional. Também mostra a situação dos óbitos por Macrorregião e tamanho de população.

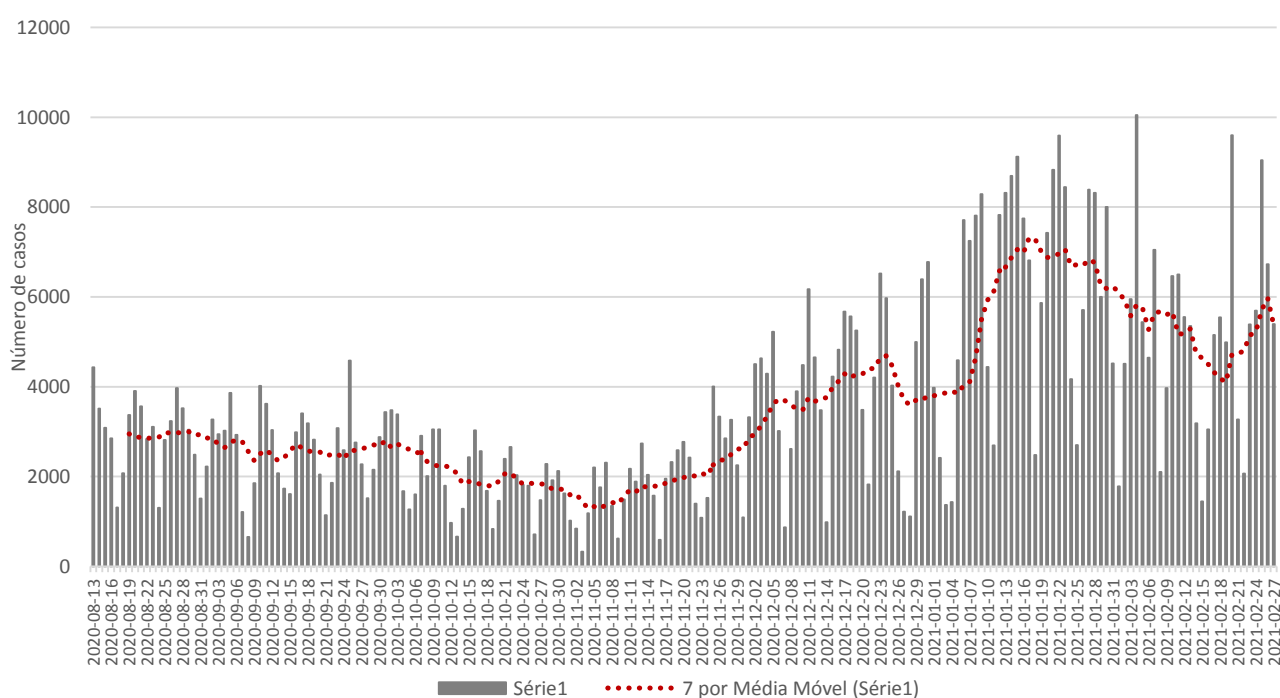
Destaca-se que as semanas epidemiológicas foram ajustadas conforme cronograma adotado pelo Ministério da Saúde. Sendo assim, os dados apresentados neste boletim só podem ser comparados com as cinco semanas epidemiológicas imediatamente anteriores. Com as demais, comparações não devem ser feitas em virtude das diferenças de temporalidade.

1.1 – Evolução do número de notificações de Covid-19

O número de casos registrados de Covid-19 em Minas Gerais até a data de referência, com informações por município de residência, foi de 870.621. Na comparação entre as 8ª e 7ª semanas epidemiológicas de 2021, houve incremento de 4,5% (Tabela 1).

Em relação aos novos casos da doença, a taxa de variação (em duas semanas) da média móvel de sete dias foi de 1,6%. Enquanto o número médio de novos casos na data de referência (27/02/2021) foi de 5.368, em 13/02/2021 (14 dias antes) havia sido de 5.284 (Figura 1). Portanto, em relação aos novos registros, o estado apresenta tendência de estabilidade.

Figura 1. Evolução do número diário de novos casos de Covid-19 e média móvel de 7 dias – Total de Minas Gerais



Fonte: SIVEP-Gripe, ESUS, GAL, Laboratórios Privados, Farmácias Privadas, acesso em 27/02/2021.

Até a semana de referência, a Macrorregião Centro havia respondido por 30,5% dos casos. A Triângulo Norte veio em segundo lugar, com 11,6% do total de infectados, seguida por Sul e Sudeste, com 11,4% e 7,9% do total de casos confirmados, respectivamente. Essas quatro Macrorregiões sozinhas acumularam 61,4% das notificações até 27/02/2021.

Pela Tabela 1, verifica-se que, das 14 Macrorregiões de Saúde de Minas Gerais, sete tiveram incremento médio no número de casos confirmados de Covid-19 em 14 dias, com destaque para a Noroeste (53,1%), Oeste (48,5%), Vale do Aço (43,2%) e Triângulo do Sul (16,3%). Nove Macrorregiões estavam com tendência de estabilidade¹. Apenas a Macrorregião Sudeste (-26,7%) apresentou tendência de baixa na média móvel de duas semanas (Tabela1).

Tabela 1. Distribuição de casos acumulados de Covid-19 e taxa de variação, média móvel de 7 dias e taxa de variação em 14 dias - Semanas epidemiológicas 6^a, 7^a e 8^a - Macrorregiões de Saúde

Macrorregião	População	Casos por mil	Número acumulado de casos					Média móvel de 7 dias			Situação em 28/02/2021	
			Semana			Variação (%)		Semana				Variação em 14 dias (%)
			Até a 6 ^a	Até a 7 ^a	Até a 8 ^a	7 ^a sobre 6 ^a	8 ^a sobre 7 ^a	1 ^a	2 ^a	3 ^a		
Noroeste	710.130	48,7	28.595	31.426	34.591	9,9	10,1	295	404	452	53,1	Em alta
Oeste	1.302.799	33,7	39.687	41.969	43.849	5,7	4,5	181	326	269	48,5	Em alta
Vale do Aço	848.782	62,9	50.396	51.658	53.387	2,5	3,3	172	180	247	43,2	Em alta
Triângulo do Sul	798.341	46,7	33.664	35.351	37.254	5,0	5,4	234	241	272	16,3	Em alta
Norte	1.692.733	26,9	42.424	43.895	45.568	3,5	3,8	209	210	239	14,4	Estável
Leste do Sul	697.476	39,9	25.856	26.645	27.807	3,1	4,4	149	113	166	11,3	Estável
Triângulo do Norte	1.316.731	76,4	88.915	94.628	100.569	6,4	6,3	790	816	849	7,4	Estável
Nordeste	834.540	36,2	28.499	29.129	30.200	2,2	3,7	157	90	153	-2,4	Estável
Sul	2.827.977	34,9	90.820	94.741	98.829	4,3	4,3	633	560	584	-7,7	Estável
Centro	6.682.940	39,7	245.201	253.977	265.112	3,6	4,4	1.784	1.254	1.591	-10,8	Estável
Leste	692.191	46,0	30.696	31.150	31.844	1,5	2,2	113	65	99	-12,3	Estável
Centro Sul	794.719	31,3	22.972	23.857	24.852	3,9	4,2	163	126	142	-12,9	Estável
Jequitinhonha	407.871	18,8	6.826	7.216	7.682	5,7	6,5	77	56	67	-14,0	Estável
Sudeste	1.685.436	41,0	65.525	67.401	69.077	2,9	2,5	327	268	239	-26,7	Em baixa
Minas Gerais	21.292.666	40,9	800.076	833.043	870.621	4,1	4,5	5.284	4.710	5.368	1,6	Estável

Fonte: SIVEP-Gripe, ESUS, GAL, Laboratórios Privados, Farmácias Privadas, acesso em 27/02/2021.

Nota: Dados organizados em ordem decrescente da variação percentual de novos casos em 14 dias.

Até a 8^a semana epidemiológica de 2021 foram confirmados em Minas Gerais 4.263 casos de residentes de fora do Estado, perfazendo um total de casos de Covid-19 confirmados em Minas Gerais de 874.884.

NA = não se aplica ou sem informação.

Sob a perspectiva do porte populacional, verifica-se estabilidade no número médio de casos em quase todas as categorias. A exceção é para o grupo de municípios com população entre 100 mil e 500 mil habitantes (em alta) e os maiores que 500 mil (em baixa) (Tabela 2).

¹ Quando o número médio (em sete dias) de novos casos apresenta incremento igual ou superior a 15%, em relação ao quantitativo de duas semanas anteriores, considera-se tendência de alta. A tendência de estabilidade é quando o valor se encontra entre 14,9% e -15% e tendência de queda quando menor que -15%.

Tabela 2. Distribuição do número acumulado de casos de Covid-19 e taxa de variação - Semanas epidemiológicas 6ª, 7ª e 8ª de acordo com a faixa populacional dos municípios

Faixa populacional	População	Casos por mil	Número acumulado de casos					Média móvel de 7 dias				Situação em 28/02/2021
			Semana			Variação		Semana			Variação em 14 dias	
			Até a 6ª	Até a 7ª	Até a 8ª	7ª sobre 6ª	8ª sobre 7ª	6ª	7ª	8ª		
100.001 até 500.000	5.259.789	43,1	209143	217223	226885	3,9	4,4	8081	8080	9662	19,6	Em alta
20.001 até 50.000	3.443.205	37,3	117022	122329	128520	4,5	5,1	5520	5307	6191	12,2	Estável
Até 5.000	832.767	28,8	22240	22969	23965	3,3	4,3	908	729	996	9,7	Estável
50.001 até 100.000	2.876.475	47,6	126905	131576	136855	3,7	4,0	4866	4671	5279	8,5	Estável
5.001 até 10.000	1.697.182	30,0	47066	48876	50978	3,8	4,3	2020	1810	2102	4,1	Estável
10.001 até 20.000	2.720.353	32,4	80911	84340	88050	4,2	4,4	3623	3429	3710	2,4	Estável
Maior que 500.000	4.462.895	48,3	196789	205730	215368	4,5	4,7	11971	8941	9638	-19,5	Em baixa
Minas Gerais	21.292.666	40,9	800.076	833.043	870.621	4,1	4,5	36.989	32.967	37.578	1,6	Estável

Fonte: SIVEP-Gripe, ESUS, GAL, Laboratórios Privados, Farmácias Privadas, acesso em 27/02/2021.

Nota: Dados organizados em ordem decrescente da variação percentual de novos casos em 14 dias.

Até a 8ª semana epidemiológica de 2021 foram confirmados em Minas Gerais 4.263 casos de residentes de fora do Estado, perfazendo um total de casos de Covid-19 confirmados em Minas Gerais de 874.884.

NA = não se aplica ou sem informação.

1.2 - Evolução do número de óbitos por Covid-19

A Tabela 3 mostra o total de óbitos por Macrorregião de Saúde e alguns indicadores. Os dados revelam que, das 14 Macrorregiões, quatro registraram variação positiva no número médio de mortes em 14 dias, sobressaindo-se Noroeste, Triângulo Norte e Triângulo do Sul – com respectivamente, 130,3%, 98,9% e 32,4% de aumento.

Em relação à evolução do número de óbitos acumulados, a Macrorregião Centro se destacou com 5.966 mortes até a data de referência, representando 32,7% do total estadual. Nos últimos sete dias houve incremento 3,4% em seu quantitativo de mortes (1,4 pontos percentuais inferior à média do estado). O número de óbitos por 100 mil habitantes dessa Macrorregião (0,9) foi o quinto maior entre as 14 Macrorregiões de Saúde, atrás somente do Vale do Aço, Leste, Triângulo do Norte e Sudeste. A Macrorregião Sul registrou o segundo maior número de mortes até a 8ª semana epidemiológica: 2.072 (11,3%). O número de óbitos por 100 mil habitantes foi de 0,7. Nos últimos sete dias houve incremento de 4,2% no total de mortes (0,6 pontos percentuais inferior à média estadual).

Tabela 3. Distribuição do número acumulado de óbitos de Covid-19 e taxa de variação - Semanas epidemiológicas 6ª, 7ª e 8ª - Macrorregiões de Saúde

Macrorregião	População	Óbitos por mil	Número acumulado de óbitos					Média móvel de 7 dias				Situação em 28/02/2021
			Semana			Variação		Semana			Variação em 14 dias	
			Até a 6ª	Até a 7ª	Até a 8ª	7ª sobre 6ª	8ª sobre 7ª	6ª	7ª	8ª		
Noroeste	710.130	0,8	441	483	559	9,5	15,7	4,7	6,0	10,9	130,3	Em alta
Triângulo do Norte	1.316.731	1,3	1.445	1.580	1.753	9,3	10,9	12,4	19,3	24,7	98,9	Em alta
Triângulo do Sul	798.341	0,9	645	685	730	6,2	6,6	4,9	5,7	6,4	32,4	Em alta
Vale do Aço	848.782	1,5	1.206	1.241	1.281	2,9	3,2	5,6	5,0	5,7	2,6	Estável
Centro Sul	794.719	0,5	375	388	414	3,5	6,7	4,1	1,9	3,7	-10,3	Estável
Jequitinhonha	407.871	0,2	82	86	93	4,9	8,1	1,1	0,6	1,0	-12,5	Estável
Nordeste	834.540	0,7	512	547	568	6,8	3,8	3,4	5,0	3,0	-12,5	Estável
Norte	1.692.733	0,4	692	717	744	3,6	3,8	4,4	3,6	3,9	-12,9	Estável
Oeste	1.302.799	0,6	727	772	806	6,2	4,4	6,0	6,4	4,9	-19,0	Em baixa
Leste do Sul	697.476	0,8	491	502	526	2,2	4,8	4,9	1,6	3,4	-29,4	Em baixa
Centro	6.682.940	0,9	5.512	5.770	5.966	4,7	3,4	41,4	36,9	28,0	-32,4	Em baixa
Sudeste	1.685.436	1,1	1.694	1.755	1.811	3,6	3,2	12,6	8,7	8,0	-36,4	Em baixa
Sul	2.827.977	0,7	1.885	1.988	2.072	5,5	4,2	20,7	14,7	12,0	-42,1	Em baixa
Leste	692.191	1,4	905	925	947	2,2	2,4	7,7	2,9	3,1	-59,3	Em baixa
Minas Gerais	21.292.666	0,9	16.612	17.439	18.270	5,0	4,8	134,0	118,1	118,7	-11,4	Estável

Fonte: SIVEP-Gripe, ESUS, GAL, Laboratórios Privados, Farmácias Privadas, acesso em 27/02/2021.

Nota: Dados organizados em ordem decrescente da variação percentual de novos casos em 14 dias.

Até a 8ª semana epidemiológica de 2021 foram confirmados em Minas Gerais 164 óbitos de residentes de fora do Estado, perfazendo um total de mortes confirmadas por Covid-19 em Minas Gerais de 18431.

Sob a perspectiva do tamanho populacional, houve variação negativa no número médio de novos óbitos em 14 dias em todas as categorias, ou seja, redução generalizada nas médias móveis de óbitos no estado. Minas Gerais apresentou variação de -11,4% nos novos óbitos nas duas semanas consideradas, registrando 18.270 mortes até a 8ª semana epidemiológica de 2021.

Verifica-se que a faixa populacional de até 5.000 habitantes foi a que sofreu maior redução na média móvel de novos casos em duas semanas, seguida pelo grupo de municípios com mais de 50.001 a 100.000 habitantes. Os municípios com mais de 500.000 habitantes foram os que apresentaram menor variação negativa, com -0,9% (estável)(Tabela 4).

Tabela 4. Distribuição do número acumulado de óbitos por Covid-19 e taxa de variação - Semanas epidemiológicas 4ª, 5ª e 6ª de acordo com a faixa populacional dos municípios

Faixa populacional	População	Óbitos por mil	Número acumulado de óbitos					Média móvel de 7 dias				Situação em 28/02/2021
			Semana			Variação		Semana			Variação em 14 dias	
			Até a 6ª	Até a 7ª	Até a 8ª	7ª sobre 6ª	8ª sobre 7ª	6ª	7ª	8ª		
Maior que 500.000	4.462.895	1,2	4815	5079	5298	5,5	4,3	221	264	219	-0,9	Estável
100.001 até 500.000	5.259.789	0,9	4454	4630	4843	4,0	4,6	229	176	213	-7,0	Estável
10.001 até 20.000	2.720.353	0,6	1536	1624	1703	5,7	4,9	89	88	79	-11,2	Estável
20.001 até 50.000	3.443.205	0,7	2126	2255	2391	6,1	6,0	165	129	136	-17,6	Em baixa
5.001 até 10.000	1.697.182	0,6	956	1007	1065	5,3	5,8	71	51	58	-18,3	Em baixa
50.001 até 100.000	2.876.475	0,9	2276	2377	2483	4,4	4,5	132	101	106	-19,7	Em baixa
Até 5.000	832.767	0,6	449	467	487	4,0	4,3	31	18	20	-35,5	Em baixa
Minas Gerais	21.292.666	0,9	16.612	17.439	18.270	5,0	4,8	938	827	831	-11,4	Estável

Fonte: SIVEP-Gripe, ESUS, GAL, Laboratórios Privados, Farmácias Privadas, acesso em 27/02/2021.

Nota: Dados organizados em ordem decrescente da variação percentual de novos casos em 14 dias.

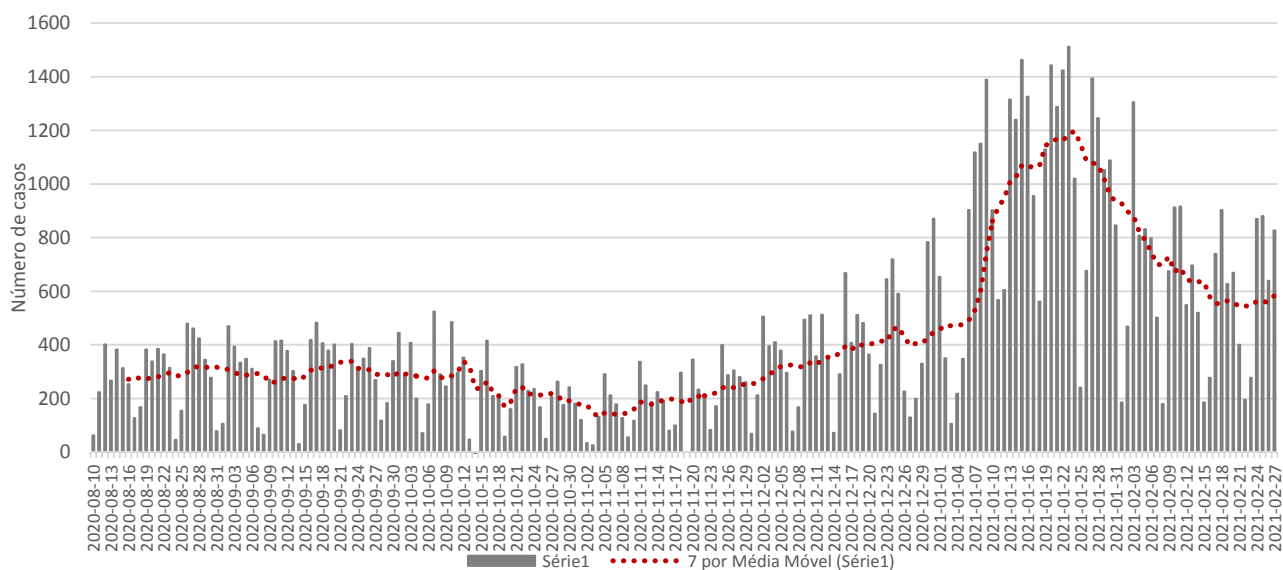
Até a 8ª semana epidemiológica de 2021 foram confirmados em Minas Gerais 164 óbitos de residentes de fora do Estado, perfazendo um total de mortes confirmadas por Covid-19 em Minas Gerais de 18.431.

2. EVOLUÇÃO DO NÚMERO ACUMULADO DE NOTIFICAÇÕES POR COVID-19 E MÉDIA MÓVEL DE NOVOS CASOS – 6ª, 7ª e 8ª SEMANAS EPIDEMIOLÓGICAS – PRINCIPAIS MUNICÍPIOS DAS MACROREGIÕES DE SAÚDE

2.1 – Macrorregião Sul

Entre as sete Macrorregiões de Saúde que registraram diminuição no número de novos casos de Covid-19 em 14 dias, a Sul ficou em sexto lugar. No acumulado das semanas epidemiológicas consideradas, o estoque de casos passou de 90.820 (6ª) para 94.741 (7ª) e 98.829 (8ª) – variação de 4,3% e 4,3%, nessa ordem. A média estadual foi de 4,1% e 4,5%, respectivamente. O número médio de novos registros da doença (dado pela média móvel de sete dias) no dia 27 de fevereiro de 2021 (8ª semana epidemiológica) na Macrorregião foi 584. Como duas semanas antes o quantitativo havia sido de 633, houve decréscimo de 7,7% (Figura 2). Portanto, a Macrorregião mostra tendência de estabilidade no número de novos casos.

Figura 2. Evolução do número diário de novos casos de Covid-19 e média móvel de 7 dias – Macrorregião Sul



Fonte: SIVEP-Gripe, ESUS, GAL, Laboratórios Privados, Farmácias Privadas, acesso em 27/02/2021.

Os municípios de Pouso Alegre (7%), Varginha (6,1%) e Extrema (5,1%) registraram o maior volume de casos até a 8ª semana, ao passo que Machado (0,9%), Itaú de Minas (1%) e Itapeva (1%) os menores acumulados. As maiores variações médias ocorreram em Boa Esperança (690,9%), Itajubá (157%) e Lavras (104,8%) (Tabela 5).

Em Pouso Alegre, entre a 6ª e a 7ª semana, o número de casos saltou de 6.211 para 6.572 (aumento de 5,8%). Nos últimos sete dias foi para 6.924 (acréscimo de 5,4%). A média móvel de novos registros aumentou 1,4% em 14 dias (estável). Varginha, em segundo lugar, teve 5.981 casos registrados até a 8ª semana epidemiológica e aumento de 5,4% na variação de novos casos no mesmo

intervalo. Em Extrema, terceiro município com o maior acumulado de infectados da Macrorregião, o crescimento do número de registros da doença foi de 3,4% entre a 6ª e 7ª semana e de 4,2% entre a 7ª e a 8ª semana. A média móvel de novos registros aumentou 30,6% em 14 dias (em alta). Poços de Caldas, por sua vez, na quarta posição, apresentou acréscimo de 4,0% no número acumulado de registros nos últimos sete dias (de 4.477 para 4.658). O número médio de novos casos em 14 dias diminuiu 8,6% (estável). Do grupo dos 25 municípios com maior número acumulado de registros, Extrema (136,3) e Itapeva (97,8) apresentaram os maiores números de casos por mil habitantes, enquanto Lavras (16,0) e Machado (20,3) os menores.

Tabela 5. Distribuição de casos acumulados de Covid-19 e média móvel de 7 dias dos 25 municípios com maior número de notificações – Semanas epidemiológicas 6ª, 7ª e 8ª – Macrorregião Sul

Município	População	Casos por mil	Número acumulado de casos					Média móvel de 7 dias				Situação em 28/02/2021
			Semana			Variação (%)		Semana			Variação (%) Em 14 dias	
			Até a 6ª	Até a 7ª	Até a 8ª	7ª sobre 6ª	8ª sobre 7ª	6ª	7ª	8ª		
Pouso Alegre	152.549	45,4	6.211	6.572	6.924	5,8	5,4	347	361	352	1,4	Estável
Varginha	136.602	43,8	5.440	5.677	5.981	4,4	5,4	398	237	304	-23,6	Em baixa
Extrema	36.951	136,3	4.673	4.833	5.038	3,4	4,2	157	160	205	30,6	Em alta
Poços de Caldas	168.641	27,6	4.237	4.477	4.658	5,7	4,0	198	240	181	-8,6	Estável
Alfenas	80.494	49,9	3.817	3.893	4.020	2,0	3,3	100	76	127	27,0	Em alta
Itajubá	97.334	37,1	3.017	3.222	3.610	6,8	12,0	151	205	388	157,0	Em alta
Passos	115.337	30,9	3.351	3.446	3.560	2,8	3,3	138	95	114	-17,4	Em baixa
Três Corações	80.032	35,6	2.683	2.772	2.851	3,3	2,8	147	89	79	-46,3	Em baixa
São Sebastião do Paraíso	71.445	39,5	2.652	2.712	2.825	2,3	4,2	131	60	113	-13,7	Estável
Três Pontas	56.940	46,5	2.473	2.590	2.646	4,7	2,2	92	117	56	-39,1	Em baixa
Guaxupé	52.078	48,4	2.420	2.462	2.519	1,7	2,3	89	42	57	-36,0	Em baixa
São Lourenço	46.202	50,9	2.231	2.272	2.351	1,8	3,5	110	41	79	-28,2	Em baixa
Lavras	104.783	16,0	1.553	1.592	1.678	2,5	5,4	42	39	86	104,8	Em alta
Camanducaia	21.801	76,8	1.597	1.664	1.674	4,2	0,6	61	67	10	-83,6	Em baixa
Piumhi	34.918	43,7	1.451	1.492	1.526	2,8	2,3	55	41	34	-38,2	Em baixa
Andradas	41.396	36,4	1.163	1.278	1.508	9,9	18,0	117	115	230	96,6	Em alta
Cambuí	29.814	47,7	1.345	1.392	1.421	3,5	2,1	40	47	29	-27,5	Em baixa
Santa Rita do Sapucaí	43.753	29,2	1.239	1.258	1.279	1,5	1,7	51	19	21	-58,8	Em baixa
Boa Esperança	40.219	29,9	1.002	1.114	1.201	11,2	7,8	11	112	87	690,9	Em alta
Monte Sião	24.029	49,7	1.144	1.159	1.195	1,3	3,1	68	15	36	-47,1	Em baixa
Ouro Fino	33.791	31,3	1.017	1.038	1.058	2,1	1,9	31	21	20	-35,5	Em baixa
Itanhandu	15.423	65,4	978	997	1.009	1,9	1,2	31	19	12	-61,3	Em baixa
Itaú de Minas	16.199	60,5	890	931	980	4,6	5,3	36	41	49	36,1	Em alta
Itapeva	9.881	97,8	906	932	966	2,9	3,6	24	26	34	41,7	Em alta
Machado	42.413	20,3	780	829	862	6,3	4,0	75	49	33	-56,0	Em baixa
Macrorregião	2.827.977	34,9	90.820	94.741	98.829	632,9	560,1	584	4	4	-7,7	Estável
Minas Gerais	21.292.666	40,9	800.076	833.043	870.621	5.284,1	4.709,6	5.368	4	5	1,6	Estável

Fonte: SIVEP-Gripe, ESUS, GAL, Laboratórios Privados, Farmácias Privadas, acesso em 27/02/2021.

Nota: Dados organizados em ordem decrescente da variação percentual de novos casos em 14 dias.

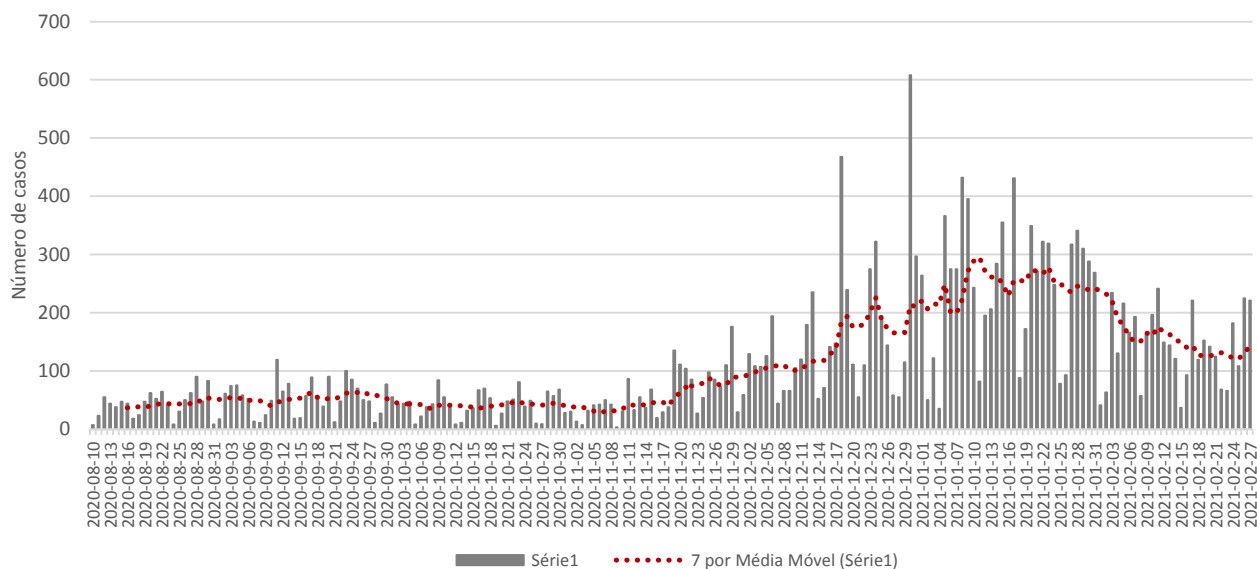
Até a 8ª semana epidemiológica de 2021 foram confirmados em Minas Gerais 4.263 casos de residentes de fora do Estado, perfazendo um total de casos de Covid-19 confirmados em Minas Gerais de 874.884.

NA = não se aplica ou sem informação.

2.2 – Macrorregião Centro Sul

Entre as Macrorregiões com decréscimo médio de novos casos de Covid-19 em 14 dias, a Centro Sul foi segunda maior. No acumulado das semanas epidemiológicas consideradas, o estoque de casos passou de 22.972 (6ª) para 23.857 (7ª) e 24.852 (8ª) – variação de 3,9% e 4,2%, nessa ordem – incrementos inferiores às médias estaduais. O número médio de novos registros da doença (dado pela média móvel de sete dias) no dia 27 de fevereiro de 2021 (8ª semana epidemiológica) na Macrorregião foi 142. Como duas semanas antes o quantitativo havia sido de 163, houve queda de 12,9% (Figura 3). Portanto, a Macrorregião mostra estabilidade no número de novos casos.

Figura 3. Evolução do número diário de novos casos de Covid-19 e média móvel de 7 dias – Macrorregião Centro Sul



Fonte: SIVEP-Gripe, ESUS, GAL, Laboratórios Privados, Farmácias Privadas, acesso em 27/02/2021.

Os municípios de Conselheiro Lafaiete (21,6%), Congonhas (16,7%) e Barbacena (14,5%) registraram o maior volume de casos até a 8ª semana, ao passo que Coronel Xavier Chaves, Senhora dos Remédios e Nazareno os menores acumulados - não responderam por 0,7% cada do total de casos.

Entre os municípios selecionados, os maiores incrementos relativos no número de casos da Macrorregião, no período de 14 dias, ocorreram em Prados, Carandaí e Conselheiro Lafaiete (Tabela 6).

Em Conselheiro Lafaiete, entre a 6ª e a 7ª semana, o número de casos saltou de 4.705 para 5.030 (aumento de 6,9%). Nos últimos sete dias foi para 5.368 (acréscimo de 6,7%). A média móvel de novos registros aumentou 22,9% em 14 dias (em alta). Congonhas, na segunda posição, apresentou acréscimo de 3,0% no número acumulado de registros nos últimos sete dias (de 4.021 para 4.141). O número médio de novos casos em 14 dias decresceu 13,7% (estável). Em Barbacena, o crescimento do número de registros da doença foi de 2,8% entre a 6ª e 7ª semana e de 1,3% entre a 7ª e 8ª. A média móvel de novos registros reduziu 78,7% em 14 dias (em baixa). São João Del Rei, quarto município com o maior acumulado de infectados da Macrorregião, registrou 3.165 casos de Covid-19 na 8ª semana epidemiológica, com taxas de variação de 2,9% e 2,4%, respectivamente, entre a 6ª e 7ª semana e entre a 7ª e 8ª semana. Do grupo dos 25 municípios com maior número acumulado de registros, Congonhas (74,9) e Dolores de Campos (50,7) apresentaram os maiores números de casos por mil habitantes, enquanto Piranga (10,9) e Senhora dos Remédios (11,9) os menores.

Tabela 6. Distribuição de casos acumulados de Covid-19 e média móvel de 7 dias dos 25 municípios com maior número de notificações – Semanas epidemiológicas 6ª, 7ª e 8ª – Macrorregião Centro Sul

Municípios	População	Casos por mil	Número acumulado de casos					Média móvel de 7 dias				Situação em 28/02/2021
			Semana			Variação (%)		Semana			Variação em 14 dias (%)	
			Até a 6ª	Até a 7ª	Até a 8ª	7ª sobre 6ª	8ª sobre 7ª	6ª	7ª	8ª		
Conselheiro Lafaiete	129.606	41,4	4.705	5.030	5.368	6,9	6,7	275	325	338	22,9	Em alta
Congonhas	55.309	74,9	3.910	4.021	4.141	2,8	3,0	139	111	120	-13,7	Estável
Barbacena	138.204	26,0	3.453	3.550	3.596	2,8	1,3	216	97	46	-78,7	Em baixa
São João del Rei	90.497	35,0	3.003	3.091	3.165	2,9	2,4	73	88	74	1,4	Estável
Ouro Branco	39.867	49,6	1.751	1.843	1.978	5,3	7,3	127	92	135	6,3	Estável
Carandaí	25.669	24,2	556	565	621	1,6	9,9	43	9	56	30,2	Em alta
Dores de Campos	10.223	50,7	517	517	518	0,0	0,2	11	0	1	-90,9	Em baixa
Barroso	20.897	22,9	459	470	478	2,4	1,7	9	11	8	-11,1	Estável
Antônio Carlos	11.459	28,6	312	317	328	1,6	3,5	14	5	11	-21,4	Em baixa
Lagoa Dourada	13.063	24,0	274	287	314	4,7	9,4	32	13	27	-15,6	Em baixa
Entre Rios de Minas	15.380	19,0	252	270	292	7,1	8,1	37	18	22	-40,5	Em baixa
Santa Cruz de Minas	8.664	32,0	267	269	277	0,7	3,0	8	2	8	0,0	Estável
Tiradentes	8.072	29,1	230	231	235	0,4	1,7	5	1	4	-20,0	Em baixa
Bom Sucesso	17.607	12,6	201	213	221	6,0	3,8	12	12	8	-33,3	Em baixa
Desterro de Entre Rios	7.255	27,6	197	198	200	0,5	1,0	6	1	2	-66,7	Em baixa
Alto Rio Doce	10.859	18,1	185	188	197	1,6	4,8	9	3	9	0,0	Estável
Piranga	17.634	10,9	187	188	193	0,5	2,7	5	1	5	0,0	Estável
Resende Costa	11.540	16,7	186	189	193	1,6	2,1	7	3	4	-42,9	Em baixa
Prados	9.080	19,6	161	163	178	1,2	9,2	8	2	15	87,5	Em alta
Madre de Deus de Minas	5.109	34,1	162	171	174	5,6	1,8	4	9	3	-25,0	Em baixa
São Tiago	10.960	13,9	141	144	152	2,1	5,6	14	3	8	-42,9	Em baixa
Alfredo Vasconcelos	6.981	20,3	141	142	142	0,7	0,0	5	1	0	-100,0	Em baixa
Nazareno	8.660	15,8	137	137	137	0,0	0,0	1	0	0	-100,0	Em baixa
Senhora dos Remédios	10.467	11,9	123	125	125	1,6	0,0	2	2	0	-100,0	Em baixa
Coronel Xavier Chaves	3.441	35,7	113	121	123	7,1	1,7	0	8	2	NA	NA
Macrorregião	794.719	31,3	22.972	23.857	24.852	3,9	4,2	163	126	142	-12,9	Estável
Minas Gerais	21.292.666	40,9	800.076	833.043	870.621	4,1	4,5	5.284	4.710	5.368	1,6	Estável

Fonte: SIVEP-Gripe, ESUS, GAL, Laboratórios Privados, Farmácias Privadas, acesso em 27/02/2021.

Nota: Dados organizados em ordem decrescente da variação percentual de novos casos em 14 dias.

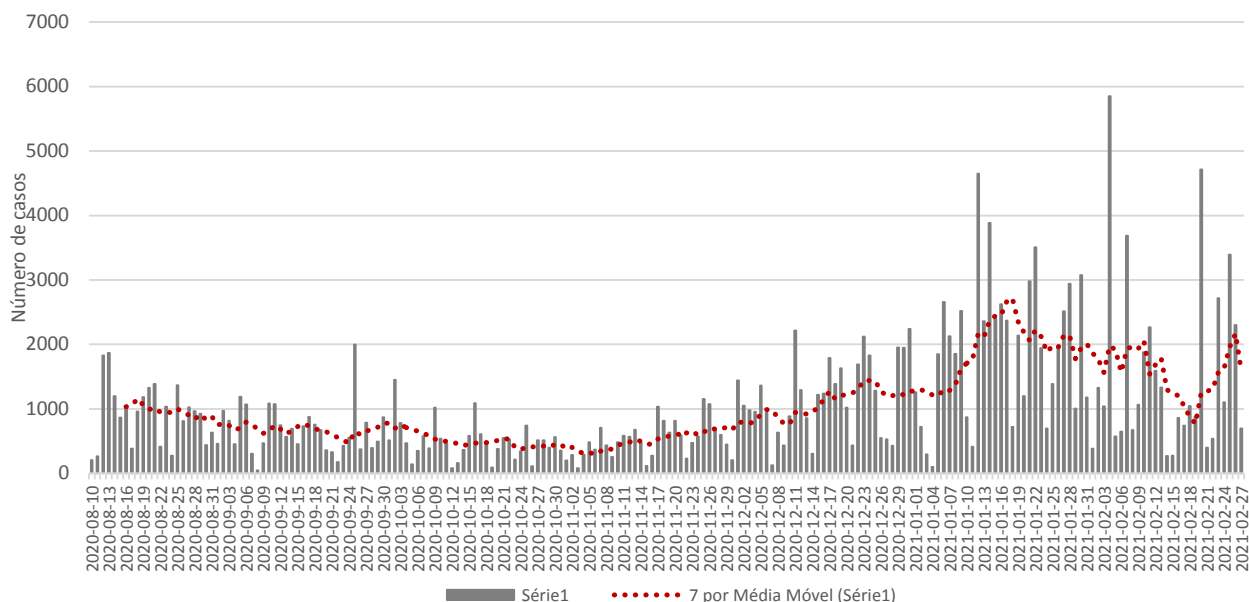
Até a 8ª semana epidemiológica de 2021 foram confirmados em Minas Gerais 4.263 casos de residentes de fora do Estado, fazendo um total de casos de Covid-19 confirmados em Minas Gerais de 874.884.

NA = não se aplica ou sem informação.

2.3 – Macrorregião Centro

Entre as sete Macrorregiões com variação média negativa no número de novos casos de Covid-19 em 14 dias, a Centro ficou em quinto lugar. No acumulado das semanas epidemiológicas consideradas, o estoque de casos passou de 245.201 (6ª) para 253.977 (7ª) e 265.112 (8ª) – variação de 3,6% e 4,4%, nessa ordem – incrementos inferior às médias estaduais. O número médio de novos registros da doença (dado pela média móvel de sete dias) no dia 27 de fevereiro de 2021 (8ª semana epidemiológica) na Macrorregião foi 1.591. Como duas semanas antes o quantitativo havia sido de 1.784, houve decréscimo de 10,8% (Figura 4). Portanto, a Macrorregião mostra tendência de estabilidade no número de novos casos.

Figura 4. Evolução do número diário de novos casos de Covid-19 e média móvel de 7 dias - Macrorregião Centro



Fonte: SIVEP-Gripe, ESUS, GAL, Laboratórios Privados, Farmácias Privadas, acesso em 27/02/2021.

Os municípios de Belo Horizonte (41,2%), Contagem (7,5%) e Betim (6,8%) registraram o maior volume de casos até a 8ª semana, ao passo que Santa Bárbara, Pompéu, Matozinhos, Juatuba, Igarapé e Vespasiano os menores acumulados - responderam por 0,5% do total de casos cada. Mariana, Juatuba e Curvelo registraram as maiores quedas no número médio de novos casos entre os municípios selecionados da Macrorregião, em 14 dias: -62,4%, 59,3% e -52,5%. Santa Bárbara, Ibirité e Matozinhos, por sua vez, apresentaram os maiores incrementos no contingente de casos de Covid-19 no mesmo período (Tabela 7).

Em Belo Horizonte, entre a 6ª e a 7ª semana, o número de casos saltou de 99.219 para 103.556 (aumento de 4,4%). Nos últimos sete dias foi para 109.269 (acréscimo de 5,5%). A média móvel de novos registros reduziu 20,1% em 14 dias (em baixa). Em Contagem, o crescimento do número de registros da doença foi de 4,7% entre a 6ª e 7ª semana e de 3,7% entre a 7ª e 8ª. A média móvel de novos registros cresceu 9,3% em 14 dias (estável). Betim, terceiro município com o maior acumulado de infectados da Macrorregião, registrou 17.969 casos de Covid-19 na 8ª semana epidemiológica, com taxas de variação de 1,9% e 2,6%, respectivamente, entre a 6ª e 7ª semana e entre 7ª e 8ª semana. Nova Lima, por sua vez, na quarta posição, apresentou acréscimo de 3,8% no número acumulado de registros nos últimos sete dias (de 10.715 para 11.122). O número médio de novos casos em 14 dias aumentou 74,7% (em alta). Do grupo dos 25 municípios com maior número acumulado de registros, Itabirito (157,5) e Nova Lima (115,7) apresentaram os maiores números de casos por mil habitantes, enquanto Vespasiano (10,7) e Sabará (21,7) os menores.

Tabela 7. Distribuição de casos acumulados de Covid-19 e média móvel de 7 dias dos 25 municípios com maior número de notificações – Semanas epidemiológicas 6ª, 7ª e 8ª – Macrorregião Centro

Municípios	População	Casos por mil	Número acumulado de casos					Média móvel de 7 dias				Situação em 28/02/2021
			Semana			Variação (%)		Semana			Variação em 14 dias (%)	
			Até a 6ª	Até a 7ª	Até a 8ª	Até a 6ª	Até a 7ª	Até a 8ª	7ª sobre 6ª	8ª sobre 7ª		
Belo Horizonte	2.521.564	43,3	99.219	103.556	109.269	4,4	5,5	7152	4337	5713	-20,1	Em baixa
Contagem	668.949	29,6	18.243	19.106	19.821	4,7	3,7	654	863	715	9,3	Estável
Betim	444.784	40,4	17.187	17.506	17.969	1,9	2,6	435	319	463	6,4	Estável
Nova Lima	96.157	115,7	10.343	10.715	11.122	3,6	3,8	233	372	407	74,7	Em alta
Sete Lagoas	241.835	44,0	9.753	10.151	10.647	4,1	4,9	461	398	496	7,6	Estável
Itabira	120.904	73,0	8.130	8.130	8.830	0,0	8,6	524	0	700	33,6	Em alta
Ribeirão das Neves	338.197	25,2	8.171	8.332	8.533	2,0	2,4	214	161	201	-6,1	Estável
Itabirito	52.446	157,5	7.847	8.023	8.262	2,2	3,0	429	176	239	-44,3	Em baixa
Ibirité	182.153	33,8	5.523	5.776	6.149	4,6	6,5	146	253	373	155,5	Em alta
Mariana	61.288	82,1	4.844	4.906	5.033	1,3	2,6	338	62	127	-62,4	Em baixa
Santa Luzia	220.444	22,5	4.791	4.871	4.964	1,7	1,9	111	80	93	-16,2	Em baixa
João Monlevade	80.416	49,8	3.811	3.881	4.006	1,8	3,2	75	70	125	66,7	Em alta
Sabará	137.125	21,7	2.812	2.890	2.979	2,8	3,1	74	78	89	20,3	Em alta
Ouro Preto	74.558	37,1	2.478	2.634	2.768	6,3	5,1	88	156	134	52,3	Em alta
Pedro Leopoldo	64.712	41,7	2.586	2.639	2.697	2,0	2,2	87	53	58	-33,3	Em baixa
Lagoa Santa	65.657	40,9	2.400	2.561	2.685	6,7	4,8	135	161	124	-8,1	Estável
Curvelo	80.616	27,4	2.134	2.171	2.209	1,7	1,8	80	37	38	-52,5	Em baixa
Brumadinho	40.666	52,5	2.041	2.100	2.136	2,9	1,7	50	59	36	-28,0	Em baixa
Barão de Cocais	32.866	47,8	1.415	1.486	1.570	5,0	5,7	48	71	84	75,0	Em alta
Vespasiano	129.765	10,7	1.388	1.388	1.388	0,0	0,0	0	0	0	NA	NA
Igarapé	43.817	31,5	1.300	1.348	1.381	3,7	2,4	40	48	33	-17,5	Em baixa
Juatuba	27.392	49,0	1.280	1.319	1.341	3,0	1,7	54	39	22	-59,3	Em baixa
Matozinhos	38.151	33,5	1.222	1.249	1.278	2,2	2,3	13	27	29	123,1	Em alta
Pompéu	32.035	39,2	1.194	1.225	1.256	2,6	2,5	28	31	31	10,7	Estável
Santa Bárbara	31.604	39,6	1.088	1.187	1.253	9,1	5,6	6	99	66	1000,0	Em alta
Macrorregião	6.682.940	39,7	245.201	253.977	265.112	3,6	4,4	1.784	1.254	1.591	-10,8	Estável
Minas Gerais	21.292.666	40,9	800.076	833.043	870.621	4,1	4,5	5.284	4.710	5.368	1,6	Estável

Fonte: SIVEP-Gripe, ESUS, GAL, Laboratórios Privados, Farmácias Privadas, acesso em 27/02/2021.

Nota: Dados organizados em ordem decrescente da variação percentual de novos casos em 14 dias.

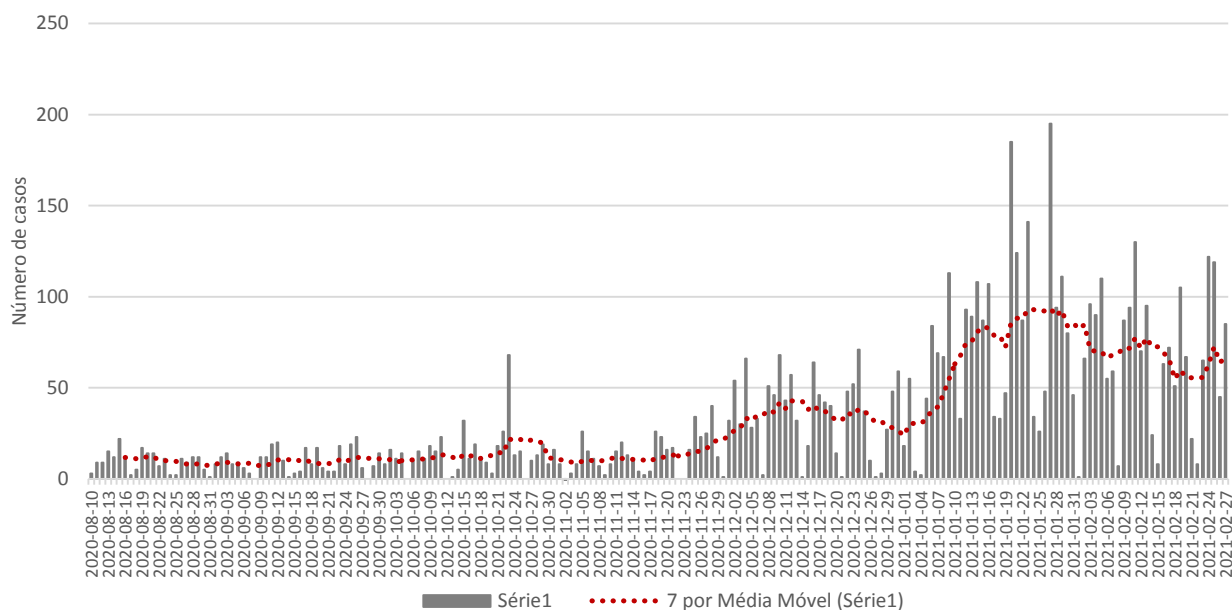
Até a 8ª semana epidemiológica de 2021 foram confirmados em Minas Gerais 4.263 casos de residentes de fora do Estado, perfazendo um total de casos de Covid-19 confirmados em Minas Gerais de 874.884.

NA = não se aplica ou sem informação.

2.4 – Macrorregião Jequitinhonha

Entre as sete Macrorregiões com variação média negativa no número de novos casos de Covid-19 em 14 dias, a Jequitinhonha ficou em segundo lugar. O número médio de novos registros da doença (dado pela média móvel de sete dias) no dia 27 de fevereiro de 2021 (8ª semana epidemiológica) na Macrorregião foi 67. Como duas semanas antes o quantitativo havia sido de 77, houve queda de 14% (Figura 5). Portanto, a Macrorregião mostra tendência de estabilidade no número de novos casos. No acumulado das semanas epidemiológicas consideradas, o estoque de casos passou de 6.826 (6ª) para 7.216 (7ª) e 7.682 (8ª) – variação de 5,7% e 6,5%, nessa ordem – incrementos superiores às médias estaduais.

Figura 5. Evolução do número diário de novos casos de Covid-19 e média móvel de 7 dias - Macrorregião Jequitinhonha



Fonte: SIVEP-Gripe, ESUS, GAL, Laboratórios Privados, Farmácias Privadas, acesso em 27/02/2021.

Os municípios de Conceição do Mato Dentro (23,2%), Diamantina (14,8%) e Capelinha (12,7%) registraram o maior volume de casos até a 8ª semana, ao passo que Veredinha, Chapada do Norte e Leme do Prado os menores acumulados - com 0,5%, 0,6% e 0,7% do total de casos cada. Entre os 25 municípios selecionados, Chapada do Norte e Santo Antônio do Itambé apresentaram os maiores incrementos nonúmero de novos casos da doença, no intervalo de 14 dias: 1.000,0% e 100,0%. Em contrapartida, Leme do Prado, Coluna e Felício dos Santos tiveram as maiores variações negativas (Tabela 8).

Em Conceição do Mato Dentro, entre a 6ª e a 7ª semana, o número de casos saltou de 1.467 para 1.524 (incremento de 3,9%). Nos últimos sete dias foi para 1.581 (acrécimo de 3,7%). A média móvel de novos registros diminuiu 36,0% em 14 dias (em baixa). Em Diamantina, o crescimento do número de registros da doença foi de 6,7% entre a 6ª e 7ª semana e de 8,2% entre a 7ª e 8ª. A média móvel de novos registros reduziu 17,2% em 14 dias (em baixa). Capelinha, terceiro município com o maior acumulado de infectados da Macrorregião, registrou 870 casos de Covid-19 na 8ª semana epidemiológica, com taxas de variação de 9,0% e 8,5%, respectivamente, entre a 6ª e 7ª semana e entre a 7ª e 8ª semana. Araçuaí, na quarta posição, apresentou acréscimo de 3,4% no número acumulado de registros nos últimos sete dias (de 555 para 574). O número médio de novos casos em 14 dias sofreu decremento de 5% (estável). Do grupo dos 25 municípios com maior número acumulado de registros, Conceição do Mato Dentro (90,3) e Alvorada de Minas (39,1) apresentaram os maiores números de casos por mil habitantes, enquanto Chapada do Norte (2,5) e Veredinha (5,9) os menores.

Tabela 8. Distribuição de casos acumulados de Covid-19 e média móvel de 7 dias dos 25 municípios com maior número de notificações – Semanas epidemiológicas 6ª, 7ª e 8ª – Macrorregião Jequitinhonha

Municípios	População	Casos por mil	Número acumulado de casos					Média móvel de 7 dias				Situação em 28/02/21
			Semana			Variação (%)		Semana			Variação em 14 dias (%)	
			Até a 6ª	Até a 7ª	Até a 8ª	7ª sobre 6ª	8ª sobre 7ª	6ª	7ª	8ª		
Conceição do Mato Dentro	17.503	90,3	1.467	1.524	1.581	3,9	3,7	89	57	57	-36,0	Em baixa
Diamantina	47.825	21,1	875	934	1.011	6,7	8,2	93	59	77	-17,2	Em baixa
Capelinha	38.057	22,9	736	802	870	9,0	8,5	95	66	68	-28,4	Em baixa
Araçuaí	36.712	15,6	541	555	574	2,6	3,4	20	14	19	-5,0	Estável
Turmalina	20.125	24,9	438	460	501	5,0	8,9	52	22	41	-21,2	Em baixa
Itamarandiba	34.936	13,8	407	449	482	10,3	7,3	32	42	33	3,1	Estável
Serro	20.940	22,5	387	418	471	8,0	12,7	49	31	53	8,2	Estável
Virgem da Lapa	13.740	22,1	286	294	303	2,8	3,1	16	8	9	-43,8	Em baixa
Minas Novas	31.497	9,4	251	276	295	10,0	6,9	18	25	19	5,6	Estável
Gouveia	11.818	22,3	253	257	263	1,6	2,3	11	4	6	-45,5	Em baixa
Coluna	8.841	27,3	230	238	241	3,5	1,3	19	8	3	-84,2	Em baixa
Alvorada de Minas	3.605	39,1	127	135	141	6,3	4,4	9	8	6	-33,3	Em baixa
Datas	5.421	25,5	132	135	138	2,3	2,2	0	3	3	NA	Em alta
Coronel Murta	9.215	9,4	83	84	87	1,2	3,6	3	1	3	0,0	Estável
Francisco Badaró	10.321	7,7	67	71	79	6,0	11,3	9	4	8	-11,1	Estável
Congonhas do Norte	5.046	14,3	72	72	72	0,0	0,0	0	0	0	na	NA
Carbonita	9.414	6,9	52	61	65	17,3	6,6	6	9	4	-33,3	Em baixa
Jenipapo de Minas	7.738	6,8	31	31	53	0,0	71,0	0	0	22	NA	NA
Santo Antônio do Itambé	3.799	14,0	50	51	53	2,0	3,9	1	1	2	100,0	Em alta
Felício dos Santos	4.704	11,1	43	48	52	11,6	8,3	8	5	4	-50,0	Em baixa
Presidente Kubitschek	3.001	15,7	41	44	47	7,3	6,8	2	3	3	50,0	Em alta
Serra Azul de Minas	4.292	11,0	40	40	47	0,0	17,5	0	0	7	NA	NA
Leme do Prado	4.920	9,3	43	46	46	7,0	0,0	1	3	0	-100,0	Em baixa
Chapada do Norte	15.345	2,5	18	27	38	50,0	40,7	1	9	11	1000,0	Em alta
Veredinha	5.727	5,9	34	34	34	0,0	0,0	0	0	0	NA	NA
Macrorregião	407.871	18,8	6.826	7.216	7.682	5,7	6,5	77	56	67	-14,0	Estável
Minas Gerais	21.292.666	37,6	726.198	763.087	800.076	5,1	4,8	6.183	5.270	5.284	-14,5	Estável

Fonte: SIVEP-Gripe, ESUS, GAL, Laboratórios Privados, Farmácias Privadas, acesso em 27/02/2021.

Nota: Dados organizados em ordem decrescente da variação percentual de novos casos em 14 dias.

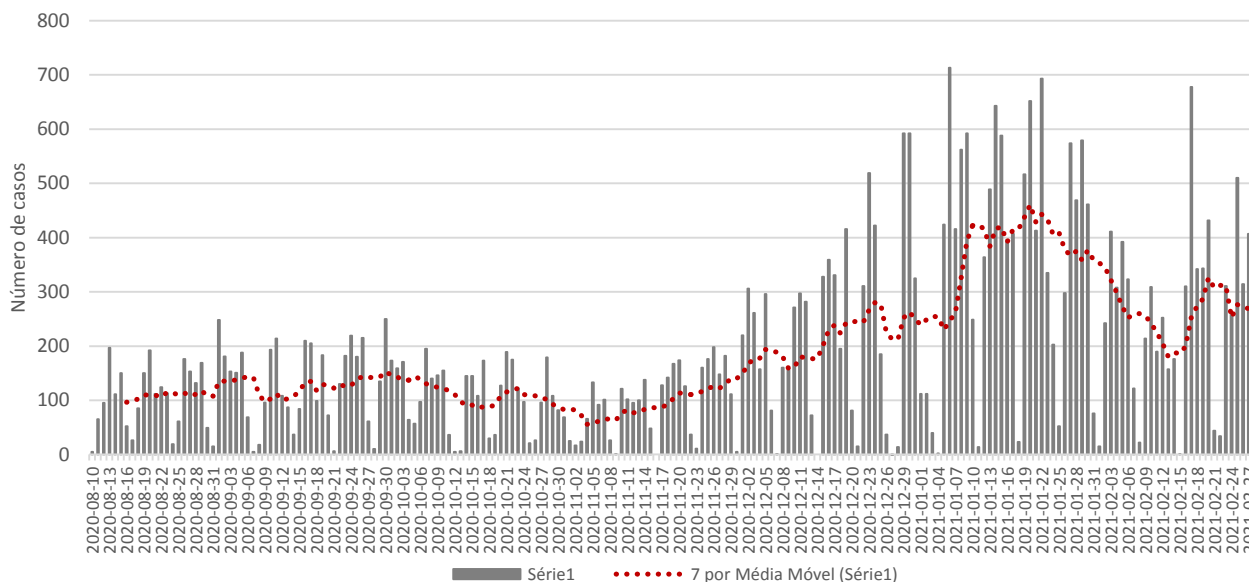
Até a 8ª semana epidemiológica de 2021 foram confirmados em Minas Gerais 4.263 casos de residentes de fora do Estado, perfazendo um total de casos de Covid-19 confirmados em Minas Gerais de 874.884.

NA = não se aplica ou sem informação.

2.5 – Macrorregião Oeste

Entre todas as Macrorregiões de Saúde de Minas Gerais, a Oeste registrou a segunda maior alta no número de novos casos de Covid-19 em 14 dias. O número médio de novos registros da doença (dado pela média móvel de sete dias) no dia 27 de fevereiro de 2021 (8ª semana epidemiológica) na Macrorregião foi 269. Como duas semanas antes o quantitativo havia sido de 181, houve incremento de 48,5% (Figura 6). Portanto, a Macrorregião mostra tendência de alta no número de novos casos. No acumulado das semanas epidemiológicas consideradas, o estoque de casos passou de 39.687 (6ª) para 41.969 (7ª) e 43.849 (8ª) – variação de 5,7% e 4,5%, nessa ordem.

Figura 6. Evolução do número diário de novos casos de Covid-19 e média móvel de 7 dias - Macrorregião Oeste



Fonte: SIVEP-Gripe, ESUS, GAL, Laboratórios Privados, Farmácias Privadas, acesso em 27/02/2021.

Os municípios de Divinópolis (15,7%), Itaúna (12,3%) e Formiga (7,5%) registraram o maior volume de casos até a 8ª semana, ao passo que Carmo do Cajuru e Araújos os menores acumulados - não responderam por 0,9% do total de casos cada. Dos 25 municípios selecionados, Lagoa da Prata, Formiga e Divinópolis foram aqueles com as maiores variações positivas no número de novos casos no período de 14 dias. As menores ocorreram em Itapeçerica, Araújos e Santo Antônio do Monte (Tabela 9).

Em Divinópolis, entre a 6ª e a 7ª semana, o número de casos saltou de 6.158 para 6.583 (incremento de 6,9%). Nos últimos sete dias foi para 6.900 (acréscimo de 4,8%). A média móvel de novos registros aumentou 74,2% em 14 dias (em alta). Em Itaúna, o crescimento do número de registros da doença foi de 1,9% entre a 6ª e 7ª semana e de 4,3% entre a 7ª e 8ª. A média móvel de novos registros aumentou 66,2% em 14 dias (em alta). Formiga, terceiro município com o maior acumulado de infectados da Macrorregião, registrou 3.280 casos de Covid-19 na 8ª semana epidemiológica, com taxas de variação de 4,7% e 8,3%, respectivamente, entre a 6ª e 7ª semana e entre a 7ª e 8ª semana. Campo Belo, na quarta posição, apresentou acréscimo de 4,4% no número acumulado de registros nos últimos sete dias (de 2.275 para 2.375). O número médio de novos casos em 14 dias passou de 165 para 100 entre a 7ª e a 8ª semana. Do grupo dos 25 municípios com maior número acumulado de registros, Moema (69,5), Itaguara (58,5) e Itaúna (57,3) apresentaram os maiores números de casos por mil habitantes, enquanto Carmo do Cajuru (14,5) e Bambuí (19,1) os menores.

Tabela 9. Distribuição de casos acumulados de Covid-19 e média móvel de 7 dias dos 25 municípios com maior número de notificações – Semanas epidemiológicas 6ª, 7ª e 8ª – Macrorregião Oeste

Municípios	População	Casos por mil	Número acumulado de casos					Média móvel de 7 dias				Situação em 28/02/2021
			Semana			Variação (%)		Semana			Variação em 14 dias (%)	
			Até a 6ª	Até a 7ª	Até a 8ª	7ª sobre 6ª	8ª sobre 7ª	6ª	7ª	8ª		
Divinópolis	240.408	28,7	6.158	6.583	6.900	6,9	4,8	182	425	317	74,2	Em alta
Itaúna	93.847	57,3	5.063	5.161	5.382	1,9	4,3	133	98	221	66,2	Em alta
Formiga	67.822	48,4	2.893	3.030	3.280	4,7	8,3	121	137	250	106,6	Em alta
Campo Belo	54.186	43,8	2.110	2.275	2.375	7,8	4,4	0	165	100	NA	NA
Nova Serrana	105.520	21,4	2.135	2.189	2.253	2,5	2,9	125	54	64	-48,8	Em baixa
Lagoa da Prata	52.711	41,6	1.985	2.120	2.191	6,8	3,3	33	135	71	115,2	Em alta
Pará de Minas	94.808	23,0	2.050	2.124	2.178	3,6	2,5	65	74	54	-16,9	Em baixa
Arcos	40.380	52,2	1.699	1.903	2.106	12,0	10,7	0	204	203	NA	NA
Bom Despacho	51.028	39,9	1.940	1.977	2.035	1,9	2,9	38	37	58	52,6	Em alta
Oliveira	41.840	36,6	1.366	1.457	1.531	6,7	5,1	94	91	74	-21,3	Em baixa
Cláudio	28.859	46,6	1.253	1.300	1.346	3,8	3,5	100	47	46	-54,0	Em baixa
Santo Antônio do Monte	28.427	44,0	1.219	1.246	1.252	2,2	0,5	28	27	6	-78,6	Em baixa
Carmópolis de Minas	19.559	41,3	674	742	808	10,1	8,9	75	68	66	-12,0	Estável
Itaguara	13.435	58,5	672	713	786	6,1	10,2	0	41	73	NA	NA
Pitangui	28.215	25,9	306	724	732	136,6	1,1	0	418	8	NA	NA
Itatiaiuçu	11.252	50,1	564	564	564	0,0	0,0	0	0	0	NA	NA
Itapecerica	21.761	25,4	545	551	552	1,1	0,2	13	6	1	-92,3	Em baixa
Moema	7.554	69,5	512	517	525	1,0	1,5	10	5	8	-20,0	Em baixa
Bambuí	23.898	19,1	413	429	457	3,9	6,5	36	16	28	-22,2	Em baixa
Dores do Indaiá	13.427	33,6	425	434	451	2,1	3,9	18	9	17	-5,6	Estável
Luz	18.257	23,9	415	425	437	2,4	2,8	10	10	12	20,0	Em alta
Martinho Campos	13.443	28,4	375	378	382	0,8	1,1	5	3	4	-20,0	Em baixa
Cristais	12.931	28,9	342	357	374	4,4	4,8	21	15	17	-19,0	Em baixa
Araújos	9.401	36,5	339	339	343	0,0	1,2	21	0	4	-81,0	Em baixa
Carmo do Cajuru	22.693	14,5	311	322	330	3,5	2,5	8	11	8	0,0	Estável
Macrorregião	1.302.799	33,7	39.687	41.969	43.849	5,7	4,5	181	326	269	48,5	Em alta
Minas Gerais	21.292.666	40,9	800.076	833.043	870.621	4,1	4,5	5.284	4.710	5.368	1,6	Estável

Fonte: SIVEP-Gripe, ESUS, GAL, Laboratórios Privados, Farmácias Privadas, acesso em 27/02/2021.

Nota: Dados organizados em ordem decrescente da variação percentual de novos casos em 14 dias.

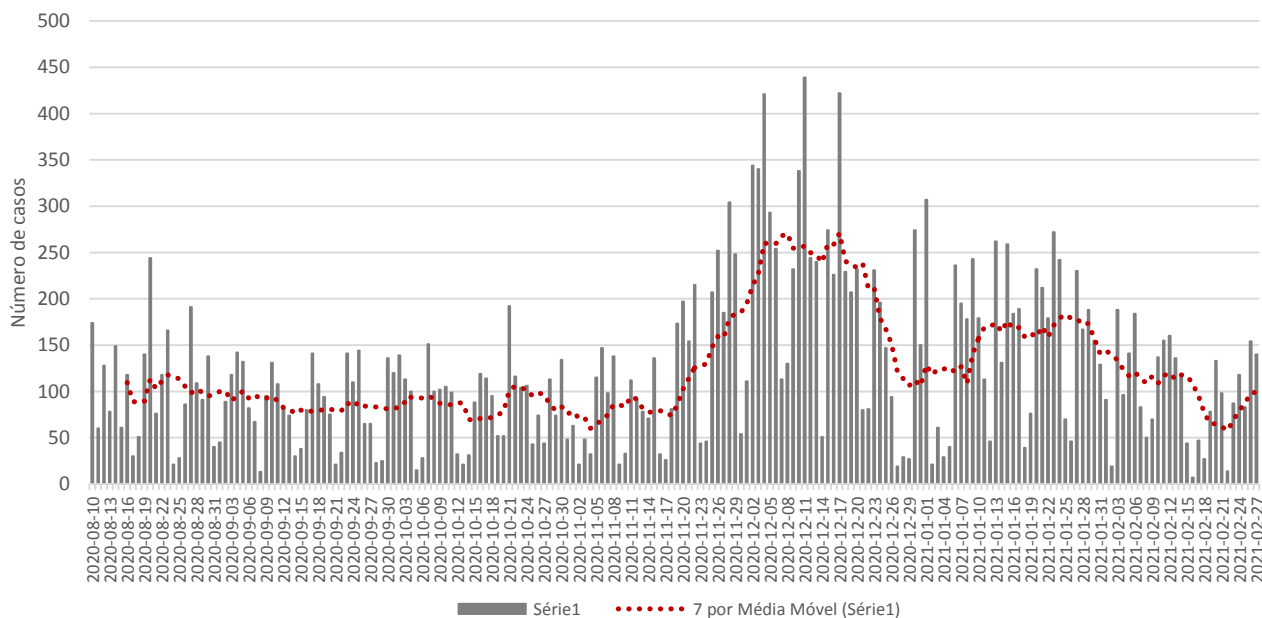
Até a 8ª semana epidemiológica de 2021 foram confirmados em Minas Gerais 4.263 casos de residentes de fora do Estado, perfazendo um total de casos de Covid-19 confirmados em Minas Gerais de 874.884.

NA = não se aplica ou sem informação.

2.6 – Macrorregião Leste

A Macrorregião Leste registrou quarta maior queda relativa no número médio de novos casos de Covid-19 em 14 dias. O número médio de novos registros da doença (dado pela média móvel de sete dias) no dia 27 de fevereiro de 2021 (8ª semana epidemiológica) na Macrorregião foi 99. Como duas semanas antes o quantitativo havia sido de 113, houve diminuição de 12,3% (Figura 7). Portanto, a Macrorregião mostra tendência de estabilidade no número de novos casos. No acumulado das semanas epidemiológicas consideradas, o estoque de casos passou de 30.696 (6ª) para 31.150 (7ª) e 31.844 (8ª) – variação de 1,5% e 2,2%, nessa ordem – incrementos inferiores às médias estaduais.

Figura 7. Evolução do número diário de novos casos de Covid-19 e média móvel de 7 dias – Macrorregião Leste



Fonte: SIVEP-Gripe, ESUS, GAL, Laboratórios Privados, Farmácias Privadas, acesso em 27/02/2021.

Os municípios de Governador Valadares (49,5%), Mantena (5,6%) e Resplendor (3,6%) registraram o maior volume de casos até a 8ª semana, ao passo que Cuparaque, São José da Safira e Água Boa os menores acumulados - não responderam por 0,8% cada do total de casos. Entre os municípios selecionados, os maiores incrementos no número de novos infectados, no período de 14 dias, ocorreram em São José da Manteninha, Resplendor e Engenheiro Caldas ao passo que os decréscimos mais expressivos foram observados em Santa Maria do Suaçuí, Alpercata e Central de Minas (Tabela 10).

Em Governador Valadares, entre a 6ª e a 7ª semana, o número de casos saltou de 15.124 para 15.377 (incremento de 1,7%). Nos últimos sete dias foi para 15.747 (acréscimo de 2,4%). A média móvel de novos registros diminuiu 5,9% em 14 dias (estável). Em Mantena, não houve aumento do número de registros da doença entre a 6ª e 7ª semana. Entre a 5ª e 6ª o crescimento foi de 3,1%. A média móvel de novos registros reduziu-se 28,4% em 14 dias (em baixa). Resplendor, terceiro município com o maior acumulado de infectados da Macrorregião, registrou 1.156 casos de Covid-19 na 8ª semana epidemiológica, com taxas de variação de 0,9% e 1,0%, respectivamente, entre a 6ª e 7ª semana e entre 7ª e 8ª semana. Aimorés, na quarta posição, apresentou acréscimo de 3,5% no número acumulado de registros nos últimos sete dias (de 1.103 para 1.142). O número médio de novos casos em 14 dias sofreu aumento de 77,3% (em alta). Do grupo dos 25 municípios com maior número acumulado de registros, Santa Rita do Itueto (125,2) e Itueta (119,2) apresentaram os maiores números de casos por mil habitantes, enquanto Água Boa (16,0) e Tarumirim (19,6) os menores.

Tabela 10. Distribuição de casos acumulados de Covid-19 e média móvel de 7 dias dos 25 municípios com maior número de notificações – Semanas epidemiológicas 6ª, 7ª e 8ª – Macrorregião Leste

Municípios	População	Casos por mil	Número acumulado de casos					Média móvel de 7 dias				Situação em 28/02/2021
			Semana			Variação (%)		Semana			Variação em 14 dias (%)	
			Até a 6ª	Até a 7ª	Até a 8ª	7ª sobre 6ª	8ª sobre 7ª	6ª	7ª	8ª		
Governador Valadares	281.046	56,0	15.124	15.377	15.747	1,7	2,4	393	253	370	-5,9	Estável
Mantena	27.647	64,5	1.731	1.731	1.784	0,0	3,1	74	0	53	-28,4	Em baixa
Resplendor	17.396	66,5	1.134	1.144	1.156	0,9	1,0	4	10	12	200,0	Em alta
Aimorés	25.141	45,4	1.091	1.103	1.142	1,1	3,5	22	12	39	77,3	Em alta
Conselheiro Pena	22.949	33,7	709	743	773	4,8	4,0	22	34	30	36,4	Em alta
Itueta	6.063	119,2	720	720	723	0,0	0,4	2	0	3	50,0	Em alta
Santa Rita do Itueto	5.457	125,2	671	679	683	1,2	0,6	4	8	4	0,0	Estável
Santa Maria do Suaçuí	14.611	44,0	642	643	643	0,2	0,0	6	1	0	-100,0	Em baixa
Itabirinha	11.576	51,1	577	583	591	1,0	1,4	10	6	8	-20,0	Em baixa
Frei Inocência	9.664	46,5	445	447	449	0,4	0,4	6	2	2	-66,7	Em baixa
Itanhomi	12.244	34,5	409	415	422	1,5	1,7	8	6	7	-12,5	Estável
São João Evangelista	15.767	26,8	405	405	422	0,0	4,2	14	0	17	21,4	Em alta
Mendes Pimentel	6.446	60,8	377	384	392	1,9	2,1	8	7	8	0,0	Estável
Peçanha	17.537	21,2	353	356	371	0,8	4,2	0	3	15	NA	NA
Alpercata	7.436	44,8	331	333	333	0,6	0,0	16	2	0	-100,0	Em baixa
Alvarenga	3.844	85,8	307	322	330	4,9	2,5	19	15	8	-57,9	Em baixa
São João do Manteninha	5.918	53,1	307	307	314	0,0	2,3	2	0	7	250,0	Em alta
Engenheiro Caldas	11.202	27,4	294	299	307	1,7	2,7	3	5	8	166,7	Em alta
Tarumirim	14.302	19,6	250	260	280	4,0	7,7	20	10	20	0,0	Estável
Central de Minas	7.046	37,9	255	267	267	4,7	0,0	43	12	0	-100,0	Em baixa
Coroaci	9.943	26,2	255	260	261	2,0	0,4	2	5	1	-50,0	Em baixa
Galiléia	6.790	38,3	250	251	260	0,4	3,6	4	1	9	125,0	Em alta
Água Boa	13.523	16,0	211	211	217	0,0	2,8	4	0	6	50,0	Em alta
São José da Safira	4.280	49,5	212	212	212	0,0	0,0	0	0	0	NA	NA
Cuparaque	5.005	41,4	200	205	207	2,5	1,0	4	5	2	-50,0	Em baixa
Macrorregião	692.191	46,0	30.696	31.150	31.844	1,5	2,2	113	65	99	-12,3	Estável
Minas Gerais	21.292.666	40,9	800.076	833.043	870.621	4,1	4,5	5.284	4.710	5.368	1,6	Estável

Fonte: SIVEP-Gripe, ESUS, GAL, Laboratórios Privados, Farmácias Privadas, acesso em 27/02/2021.

Nota: Dados organizados em ordem decrescente da variação percentual de novos casos em 14 dias.

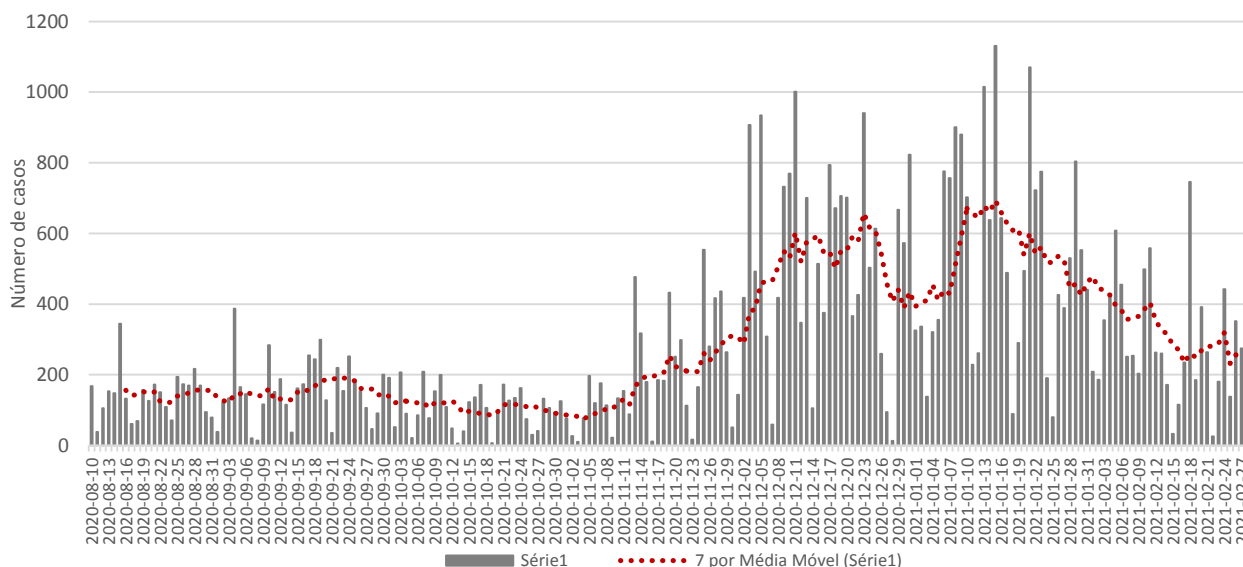
Até a 8ª semana epidemiológica de 2021 foram confirmados em Minas Gerais 4.263 casos de residentes de fora do Estado, perfazendo um total de casos de Covid-19 confirmados em Minas Gerais de 874.884.

NA = não se aplica ou sem informação.

2.7 – Macrorregião Sudeste

Entre todas as Macrorregiões de Saúde de Minas Gerais, a Sudeste registrou a maior diminuição no número de novos casos em 14 dias. O número médio de novos registros da doença (dado pela média móvel de sete dias) no dia 27 de fevereiro de 2021 (8ª semana epidemiológica) na Macrorregião foi 239. Como duas semanas antes o quantitativo havia sido de 327, houve decréscimo de 26,7% (Figura 8). Portanto, a Macrorregião mostra tendência de baixa no número de novos casos. No acumulado das semanas epidemiológicas consideradas, o estoque de casos passou de 65.525 (6ª) para 67.401 (7ª) e 69.077 (8ª) – variação de 2,9% e 2,5%, nessa ordem – incrementos inferiores às médias estaduais.

Figura 8. Evolução do número diário de novos casos de Covid-19 e média móvel de 7 dias – Macrorregião Sudeste



Fonte: SIVEP-Gripe, ESUS, GAL, Laboratórios Privados, Farmácias Privadas, acesso em 27/02/2021.

Os municípios de Juiz de Fora (27,5%), Muriaé (10,6%) e Ubá (8,8%) registraram o maior volume de casos até a semana 8ª semana, ao passo que Piraúba, Rodeiro e São Geraldo os menores acumulados - não responderam por 0,8% cada do total de casos. Dos 25 municípios selecionados, Bicas, São João Nepomuceno e Tombos registraram as maiores variações relativas no número médio de novos casos nas duas últimas semanas, enquanto Mirai, Carangola e Mar de Espanha apresentaram as maiores quedas (Tabela 11).

Em Juiz de Fora, entre a 6ª e a 7ª semana, o número de casos saltou de 18.482 para 19.020 (incremento de 2,9%). Nos últimos sete dias não houve registro de novos casos. Em Muriaé, o crescimento do número de registros da doença foi de 1,2% entre a 6ª e 7ª semana e de 1,6% entre a 6ª e 7ª. A média móvel de novos registros reduziu 43,8% em 14 dias (em baixa). Ubá, terceiro município com o maior acumulado de infectados da Macrorregião, registrou 6.093 casos de Covid-19 na 8ª semana epidemiológica, com taxas de variação de 3,1%, entre a 6ª e 7ª semana e 3,8% entre a 7ª e 8ª semana. Cataguases, na quarta posição, apresentou acréscimo de 3,0% no número acumulado de registros nos últimos sete dias (de 2.851 para 2.937). O número médio de novos casos em 14 dias aumentou 38,7% (em alta). Do grupo dos 25 municípios com maior número acumulado de registros, Pirapetinga (115,2) e Tombos (84,2) apresentaram os maiores números de casos por mil habitantes, enquanto Ervália (26,7) e Santos Dumont (28,7) e os menores.

Tabela 11. Distribuição de casos acumulados de Covid-19 e média móvel de 7 dias dos 25 municípios com maior número de notificações – Semanas epidemiológicas 6ª, 7ª e 8ª – Macrorregião Sudeste

Municípios	População	Casos por mil	Número acumulado de casos					Média móvel de 7 dias				Situação em 28/02/2021
			Semana			Variação (%)		Semana			Variação em 14 dias (%)	
			Até a 6ª	Até a 7ª	Até a 8ª	7ª sobre 6ª	8ª sobre 7ª	6ª	7ª	8ª		
Juiz de Fora	573.285	33,2	18.482	19.020	19.020	2,9	0,0	610	538	0	-100,0	Em baixa
Muriae	109.392	67,2	7.156	7.242	7.356	1,2	1,6	203	86	114	-43,8	Em baixa
Ubá	116.797	52,2	5.694	5.868	6.093	3,1	3,8	140	174	225	60,7	Em alta
Cataguases	75.540	38,9	2.803	2.851	2.937	1,7	3,0	62	48	86	38,7	Em alta
Leopoldina	52.640	50,9	2.486	2.580	2.679	3,8	3,8	98	94	99	1,0	Estável
Visconde do Rio Branco	42.965	49,0	2.003	2.040	2.104	1,8	3,1	57	37	64	12,3	Estável
Carangola	33.011	53,8	1.704	1.751	1.775	2,8	1,4	59	47	24	-59,3	Em baixa
Além Paraíba	35.401	47,7	1.532	1.628	1.690	6,3	3,8	98	96	62	-36,7	Em baixa
Espera Feliz	25.122	61,5	1.414	1.490	1.544	5,4	3,6	83	76	54	-34,9	Em baixa
Santos Dumont	46.421	28,7	1.257	1.295	1.333	3,0	2,9	38	38	38	0,0	Estável
São João Nepomuceno	26.447	48,4	1.193	1.193	1.280	0,0	7,3	44	0	87	97,7	Em alta
Pirapetinga	10.772	115,2	1.206	1.217	1.241	0,9	2,0	20	11	24	20,0	Em alta
Tocantins	16.715	59,5	971	976	995	0,5	1,9	32	5	19	-40,6	Em baixa
Rio Pomba	17.959	45,2	772	792	812	2,6	2,5	34	20	20	-41,2	Em baixa
Matias Barbosa	14.548	55,7	742	768	810	3,5	5,5	26	26	42	61,5	Em alta
Astolfo Dutra	14.270	55,9	761	788	797	3,5	1,1	10	27	9	-10,0	Estável
Miraf	15.111	47,1	670	704	712	5,1	1,1	56	34	8	-85,7	Em baixa
Tombo	7.850	84,2	594	626	661	5,4	5,6	19	32	35	84,2	Em alta
Mar de Espanha	12.901	49,9	540	607	644	12,4	6,1	76	67	37	-51,3	Em baixa
Bicas	14.554	38,6	484	526	562	8,7	6,8	12	42	36	200,0	Em alta
Fervedouro	11.054	47,5	447	486	525	8,7	8,0	63	39	39	-38,1	Em baixa
Ervália	18.958	26,7	482	487	507	1,0	4,1	23	5	20	-13,0	Estável
São Geraldo	12.562	40,3	460	490	506	6,5	3,3	15	30	16	6,7	Estável
Rodeiro	8.224	59,3	471	475	488	0,8	2,7	21	4	13	-38,1	Em baixa
Piraúba	10.759	45,2	464	476	486	2,6	2,1	19	12	10	-47,4	Em baixa
Macrorregião	1.685.436	41,0	65.525	67.401	69.077	2,9	2,5	327	268	239	-26,7	Em baixa
Minas Gerais	21.292.666	40,9	800.076	833.043	870.621	4,1	4,5	5.284	4.710	5.368	1,6	Estável

Fonte: SIVEP-Gripe, ESUS, GAL, Laboratórios Privados, Farmácias Privadas, acesso em 27/02/2021.

Nota: Dados organizados em ordem decrescente da variação percentual de novos casos em 14 dias.

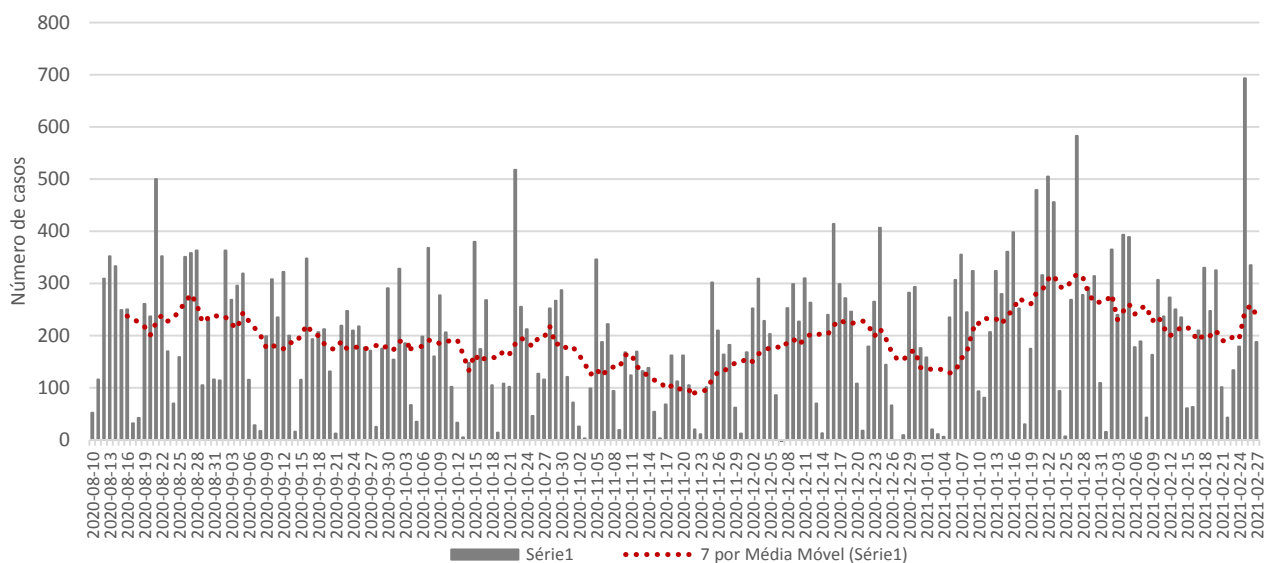
Até a 8ª semana epidemiológica de 2021 foram confirmados em Minas Gerais 4.263 casos de residentes de fora do Estado, perfazendo um total de casos de Covid-19 confirmados em Minas Gerais de 874.884.

NA = não se aplica ou sem informação.

2.8 – Macrorregião Norte

Entre as Macrorregiões que apresentaram aumento no número de novos casos de Covid-19 em 14 dias, a Norte ficou em quinto lugar. O número médio de novos registros da doença (dado pela média móvel de sete dias) no dia 27 de fevereiro de 2021 (8ª semana epidemiológica) na Macrorregião foi 239. Como duas semanas antes o quantitativo havia sido de 209, houve acréscimo de 14,4% (Figura 9). Portanto, a Macrorregião mostra estabilidade no número de novos casos. No acumulado das semanas epidemiológicas consideradas, o estoque de casos passou de 42.424 (6ª) para 43.895 (7ª) e 45.568 (8ª) – variação de 3,5% e 3,8%, nessa ordem – incrementos inferiores às médias estaduais.

Figura 9. Evolução do número diário de novos casos de Covid-19 e média móvel de 7 dias - Macrorregião Norte



Fonte: SIVEP-Gripe, ESUS, GAL, Laboratórios Privados, Farmácias Privadas, acesso em 27/02/2021.

Os municípios de Montes Claros (40,9%), Janaúba (5,8%) e Pirapora (5,5%) registraram o maior volume de casos até a 8ª semana, ao passo que Varzelândia, Curral de Dentro e Mato Verde os menores acumulados - não responderam por 0,8% cada do total de casos. Entre os municípios selecionados, Rio Pardo de Minas, Mato Verde e Brasília de Minas registraram os maiores incrementos no contingente de casos de Covid-19 no período de 14 dias. As maiores variações negativas ocorreram em Josenópolis, Curral de Dentro e Jaíba (Tabela 12).

Em Montes Claros, entre a 6ª e a 7ª semana, o número de casos saltou de 17.402 para 18.000 (incremento de 3,4%). Nos últimos sete dias foi para 18.630 (acréscimo de 3,5%). A média móvel de novos registros aumentou 53,7% em 14 dias (estável). Em Janaúba, o crescimento do número de registros da doença foi de 2,4% entre a 6ª e 7ª semana e de 2,1% entre a 7ª e 8ª. A média móvel de novos registros decresceu 43,2% em 14 dias (em baixa). Pirapora, terceiro município com o maior acumulado de infectados da Macrorregião, registrou 2.521 casos de Covid-19 na 8ª semana epidemiológica, com taxas de variação de 3,0% e 3,7%, respectivamente, entre a 6ª e 7ª semana e entre 7ª e 8ª semana. Várzea da Palma, na quarta posição, apresentou acréscimo de 3,6% nos últimos sete dias, passando de 1.296 casos para 1.343 casos na 7ª e 8ª semana. O número médio de novos casos em 14 dias sofreu acréscimo de 6,8% (estável). Do grupo dos 25 municípios com maior número acumulado de registros, Josenópolis (73,4) e Montes Claros (45,1) apresentaram os maiores números de casos por mil habitantes, enquanto Januária (10,9) e São Francisco (11,6) os menores.

Tabela 12. Distribuição de casos acumulados de Covid-19 e média móvel de 7 dias dos 25 municípios com maior número de notificações – Semanas epidemiológicas 6ª, 7ª e 8ª – Macrorregião Norte

Municípios	População	Casos por mil	Número acumulado de casos					Média móvel de 7 dias				Situação em 28/02/2021
			Semana			Variação (%)		Semana			Variação em 14 dias (%)	
			Até a 6ª	Até a 7ª	Até a 8ª	7ª sobre 6ª	8ª sobre 7ª	6ª	7ª	8ª		
Montes Claros	413.487	45,1	17.402	18.000	18.630	3,4	3,5	410	598	630	53,7	Em alta
Janaúba	72.018	36,9	2.547	2.607	2.661	2,4	2,1	95	60	54	-43,2	Em baixa
Pirapora	56.640	44,5	2.362	2.432	2.521	3,0	3,7	58	70	89	53,4	Em alta
Várzea da Palma	39.803	33,7	1.267	1.296	1.343	2,3	3,6	44	29	47	6,8	Estável
Porteirinha	37.864	30,4	1.060	1.091	1.152	2,9	5,6	86	31	61	-29,1	Em baixa
Taiobeiras	34.397	33,4	1.097	1.097	1.150	0,0	4,8	38	0	53	39,5	Em alta
Salinas	41.699	26,5	1.106	1.106	1.106	0,0	0,0	0	0	0	NA	NA
São João do Paraíso	23.709	41,3	916	941	980	2,7	4,1	71	25	39	-45,1	Em baixa
Bocaiúva	50.256	17,4	815	854	876	4,8	2,6	31	39	22	-29,0	Em baixa
Jaíba	39.388	21,0	796	811	829	1,9	2,2	34	15	18	-47,1	Em baixa
Monte Azul	20.696	39,6	736	789	819	7,2	3,8	33	53	30	-9,1	Estável
Espinosa	31.610	23,9	609	670	755	10,0	12,7	29	61	85	193,1	Em alta
Januária	67.852	10,9	674	706	742	4,7	5,1	41	32	36	-12,2	Estável
São Francisco	56.477	11,6	617	638	657	3,4	3,0	8	21	19	137,5	Em alta
Buritizero	28.121	20,5	551	562	576	2,0	2,5	22	11	14	-36,4	Em baixa
Francisco Sá	26.369	20,3	483	499	535	3,3	7,2	16	16	36	125,0	Em alta
Brasília de Minas	32.405	15,6	477	493	507	3,4	2,8	4	16	14	250,0	Em alta
Manga	18.226	27,3	468	478	497	2,1	4,0	14	10	19	35,7	Em alta
Montalvânia	14.747	29,8	404	423	440	4,7	4,0	7	19	17	142,9	Em alta
Rio Pardo de Minas	31.045	14,2	396	418	440	5,6	5,3	5	22	22	340,0	Em alta
Josenópolis	4.889	73,4	357	358	359	0,3	0,3	11	1	1	-90,9	Em baixa
São João da Ponte	25.098	14,2	326	345	357	5,8	3,5	17	19	12	-29,4	Em baixa
Mato Verde	12.412	28,4	294	319	352	8,5	10,3	8	25	33	312,5	Em alta
Curral de Dentro	7.799	39,2	268	296	306	10,4	3,4	22	28	10	-54,5	Em baixa
Varzelândia	19.305	15,8	292	297	305	1,7	2,7	6	5	8	33,3	Em alta
Macrorregião	1.692.733	26,9	42.424	43.895	45.568	3,5	3,8	209	210	239	14,4	Estável
Minas Gerais	21.292.666	40,9	800.076	833.043	870.621	4,1	4,5	5.284	4.710	5.368	1,6	Estável

Fonte: SIVEP-Gripe, ESUS, GAL, Laboratórios Privados, Farmácias Privadas, acesso em 27/02/2021.

Nota: Dados organizados em ordem decrescente da variação percentual de novos casos em 14 dias.

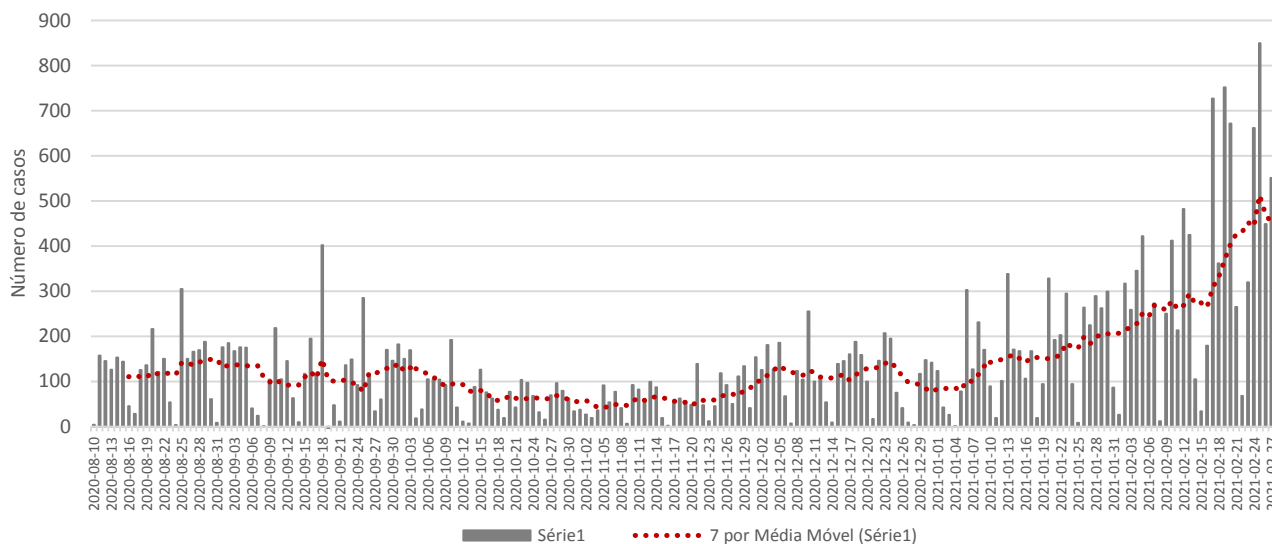
Até a 8ª semana epidemiológica de 2021 foram confirmados em Minas Gerais 4.263 casos de residentes de fora do Estado, perfazendo um total de casos de Covid-19 confirmados em Minas Gerais de 874.884.

NA = não se aplica ou sem informação.

2.9 – Macrorregião Noroeste

Entre todas as Macrorregiões de Saúde do estado, a Noroeste registrou a mais elevada variação no número médio de novos casos de Covid-19 em 14 dias. A média de novos registros da doença (dado pela média móvel de sete dias) no dia 27 de fevereiro de 2021 (8ª semana epidemiológica) na Macrorregião foi 452. Como duas semanas antes o quantitativo havia sido de 295, houve acréscimo de 53,1% (Figura 10). Portanto, a Macrorregião mostra tendência de alta no número de novos casos. No acumulado das semanas epidemiológicas consideradas, o estoque de casos passou de 28.595 (6ª) para 31.426 (7ª) e 34.591 (8ª) – variação de 9,9% e 10,1%, nessa ordem – incrementos superiores às médias estaduais.

Figura 10. Evolução do número diário de novos casos de Covid-19 e média móvel de 7 dias – Macrorregião Noroeste



Fonte: SIVEP-Gripe, ESUS, GAL, Laboratórios Privados, Farmácias Privadas, acesso em 27/02/2021.

Os municípios de Patos de Minas (26,6%), Unai (14,9%) e Paracatu (12,8%) registraram o maior volume de casos até a 8ª semana, ao passo que Cruzeiro da Fortaleza, Formoso, Arinos e Chapada Gaúcha os menores acumulados - não responderam por 0,6% cada do total de casos. Os municípios com as maiores taxas de variação de novos casos entre os municípios selecionados, no período de 14 dias, foram Lagoa Grande, Bonfinópolis de Minas, Lagoa Formosa e Guarda-mor. As maiores quedas ocorreram em Formoso (-66,7%), São Gotardo (-54,7%) e Guimarães (-29,1%) (Tabela 13).

Em Patos de Minas, entre a 6ª e a 7ª semana, o número de casos saltou de 6.962 para 8.159 (incremento de 17,2%). Nos últimos sete dias foi para 9.185 (acréscimo de 12,6%). A média móvel de novos registros aumentou 23,8% em 14 dias (em alta). Em Unai, o crescimento do número de registros da doença foi de 6,2% entre a 6ª e 7ª semana e de 5,6% entre a 7ª e 8ª. A média móvel de novos registros aumentou 59% em 14 dias (em alta). Paracatu, terceiro município com o maior acumulado de infectados da Macrorregião, registrou 4.416 casos de Covid-19 na 8ª semana epidemiológica, com taxas de variação de 5,5% e 5,6%, respectivamente, entre a 6ª e 7ª semana e entre 7ª e 8ª semana. São Gotardo, na quarta posição, apresentou acréscimo de 1,4% no número acumulado de registros nos últimos sete dias (de 2.045 para 2.074). O número médio de novos casos em 14 dias sofreu decréscimo de 54,7% (em baixa). Do grupo dos 25 municípios com maior número acumulado de registros, Vazante (92,1), Rio Paranaíba (86,8) e Lagoa Formosa (76,6) apresentaram os maiores números de casos por mil habitantes, enquanto Arinos (10,1) e Chapada Gaúcha (13,1) os menores.

Tabela 13. Distribuição de casos acumulados de Covid-19 e média móvel de 7 dias dos 25 municípios com maior número de notificações – Semanas epidemiológicas 6ª, 7ª e 8ª – Macrorregião Noroeste

Municípios	População	Casos por mil	Número acumulado de casos					Média móvel de 7 dias				Situação em 28/02/2021
			Semana			Variação (%)		Semana			Variação em 14 dias (%)	
			Até a 6ª	Até a 7ª	Até a 8ª	7ª sobre 6ª	8ª sobre 7ª	6ª	7ª	8ª		
Patos de Minas	153.585	59,8	6.962	8.159	9.185	17,2	12,6	829	1197	1026	23,8	Em alta
Unai	84.930	60,6	4.588	4.873	5.148	6,2	5,6	173	285	275	59,0	Em alta
Paracatu	93.862	47,0	3.961	4.180	4.416	5,5	5,6	153	219	236	54,2	Em alta
João Pinheiro	47.726	43,7	1.881	1.919	2.085	2,0	8,7	38	38	166	336,8	Em alta
São Gotardo	35.782	58,0	2.009	2.045	2.074	1,8	1,4	64	36	29	-54,7	Em baixa
Vazante	20.642	92,1	1.467	1.625	1.901	10,8	17,0	229	158	276	20,5	Em alta
Lagoa Formosa	18.111	76,6	905	1.197	1.387	32,3	15,9	25	292	190	660,0	Em alta
Carmo do Paranaíba	30.334	42,4	862	936	1.287	8,6	37,5	171	74	351	105,3	Em alta
Rio Paranaíba	12.335	86,8	994	1.029	1.071	3,5	4,1	45	35	42	-6,7	Estável
Burititis	25.013	27,9	631	664	697	5,2	5,0	16	33	33	106,3	Em alta
Serra do Salitre	11.668	59,5	520	622	694	19,6	11,6	64	102	72	12,5	Estável
Brasilândia de Minas	16.748	38,8	617	637	649	3,2	1,9	16	20	12	-25,0	Em baixa
Guimarânia	8.105	63,0	413	472	511	14,3	8,3	55	59	39	-29,1	Em baixa
Presidente Olegário	19.627	19,7	292	336	386	15,1	14,9	22	44	50	127,3	Em alta
Varjão de Minas	7.138	40,5	204	249	289	22,1	16,1	31	45	40	29,0	Em alta
Lagoa Grande	9.608	29,4	96	163	282	69,8	73,0	5	67	119	2280,0	Em alta
Lagamar	7.600	32,2	208	225	245	8,2	8,9	13	17	20	53,8	Em alta
Bonfinópolis de Minas	5.444	41,1	216	216	224	0,0	3,7	1	0	8	700,0	Em alta
Guarda-Mor	6.569	32,3	168	181	212	7,7	17,1	7	13	31	342,9	Em alta
Tiros	6.424	31,1	158	168	200	6,3	19,0	11	10	32	190,9	Em alta
Riachinho	8.134	24,0	181	182	195	0,6	7,1	4	1	13	225,0	Em alta
Chapada Gaúcha	13.953	13,1	148	164	183	10,8	11,6	21	16	19	-9,5	Estável
Arinos	17.862	10,1	177	178	181	0,6	1,7	2	1	3	50,0	Em alta
Formoso	9.688	18,1	173	174	175	0,6	0,6	3	1	1	-66,7	Em baixa
Cruzeiro da Fortaleza	3.639	42,9	99	126	156	27,3	23,8	25	27	30	20	Em alta
Macrorregião	710.130	48,7	28.595	31.426	34.591	9,9	10,1	295	404	452	53,1	Em alta
Minas Gerais	21.292.666	40,9	800.076	833.043	870.621	4,1	4,5	5.284	4.710	5.368	1,6	Estável

Fonte: SIVEP-Gripe, ESUS, GAL, Laboratórios Privados, Farmácias Privadas, acesso em 27/02/2021.

Nota: Dados organizados em ordem decrescente da variação percentual de novos casos em 14 dias.

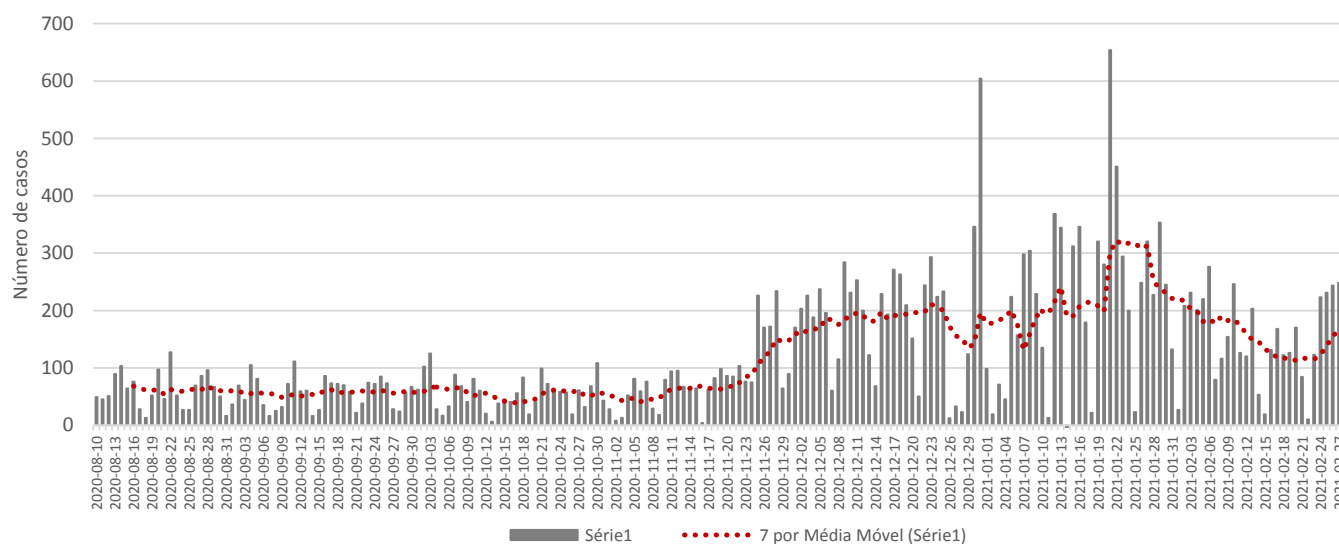
Até a 8ª semana epidemiológica de 2021 foram confirmados em Minas Gerais 4.263 casos de residentes de fora do Estado, perfazendo um total de casos de Covid-19 confirmados em Minas Gerais de 874.884.

NA = não se aplica ou sem informação.

2.10 – Macrorregião Leste do Sul

A Macrorregião Leste do Sul apresentou o sexto maior aumento no número médio de notificações de novos casos de Covid-19 em 14 dias. O número médio de novos registros da doença (dado pela média móvel de sete dias) no dia 27 de fevereiro de 2021 (8ª semana epidemiológica) na Macrorregião foi 166. Como duas semanas antes o quantitativo havia sido de 149, houve elevação de 11,3% (Figura 11). Portanto, a Macrorregião mostra tendência estabilidade no número de novos casos. No acumulado das semanas epidemiológicas consideradas, o estoque de casos passou de 25.856 (6ª) para 26.645 (7ª) e 27.807 (8ª) – variação de 3,1% e 4,4%, nessa ordem – incrementos inferiores, nessa ordem, às médias estaduais.

Figura 11. Evolução do número diário de novos casos de Covid-19 e média móvel de 7 dias – Macrorregião Leste do Sul



Fonte: SIVEP-Gripe, ESUS, GAL, Laboratórios Privados, Farmácias Privadas, acesso em 27/02/2021.

Os municípios de Manhuaçu (15,1%), Viçosa (12,5%) e Ponte Nova (11,4%) registraram o maior volume de casos até a 8ª semana, ao passo que Teixeiras, Alto Caparaó e Reduto os menores acumulados. Entre os municípios selecionados, os mais elevados incrementos no número de novos casos de Covid-19, em 14 dias, foram observados em Ipanema, Urucânia, Santana do Manhuaçu e Teixeiras, enquanto as maiores quedas em Alto do Caparaó, São João do Manhuaçu e Santa Margarida (Tabela 14).

Em Manhuaçu, entre a 6ª e a 7ª semana, o número de casos saltou de 4.040 para 4.111 (incremento de 1,8%). Nos últimos sete dias foi para 4.188 (acréscimo de 1,9%). A média móvel de novos registros decresceu 57,5% em 14 dias (em baixa). Em Viçosa, o crescimento do número de registros da doença foi de 5,4% entre a 6ª e 7ª semana e de 5,0% entre a 7ª e 8ª. A média móvel de novos registros decresceu 2,4% em 14 dias (estável). Ponte Nova, terceiro município com o maior acumulado de infectados da Macrorregião, registrou 3.159 casos de Covid-19 na 8ª semana epidemiológica, com taxas de variação de 2,5% e 4,4%, respectivamente, entre a 6ª e 7ª semanas e entre 7ª e 8ª semana. Lajinha, na quarta posição, apresentou acréscimo de 4,5% no número acumulado de registros nos últimos sete dias. O número médio de novos casos em 14 dias sofreu incremento de 72,5% (em alta). Do grupo dos 25 municípios com maior número acumulado de registros, Lajinha (67,6) e Chalé (58,4) apresentaram os maiores números de casos por mil habitantes, enquanto Alvinópolis (17,3) e Rio Casca (17,7) os menores.

Tabela 14. Distribuição de casos acumulados de Covid-19 e média móvel de 7 dias dos 25 municípios com maior número de notificações – Semanas epidemiológicas 6ª, 7ª e 8ª – Macrorregião Leste do Sul

Municípios	População	Casos por mil	Número acumulado de casos					Média móvel de 7 dias				Situação em 28/02/2021
			Semana			Variação (%)		Semana			Variação em 14 dias (%)	
			Até a 6ª	Até a 7ª	Até a 8ª	7ª sobre 6ª	8ª sobre 7ª	6ª	7ª	8ª		
Manhuaçu	91.169	45,9	4.040	4.111	4.188	1,8	1,9	181	71	77	-57,5	Em baixa
Viçosa	79.388	43,6	3.130	3.299	3.463	5,4	5,0	168	169	164	-2,4	Estável
Ponte Nova	59.875	52,8	2.952	3.027	3.159	2,5	4,4	102	75	132	29,4	Em alta
Lajinha	19.918	79,6	1.491	1.517	1.586	1,7	4,5	40	26	69	72,5	Em alta
Manhumirim	22.802	51,0	1.139	1.149	1.162	0,9	1,1	10	10	13	30,0	Em alta
Ipanema	20.000	52,8	965	982	1.055	1,8	7,4	21	17	73	247,6	Em alta
Mutum	26.961	32,6	838	856	880	2,1	2,8	15	18	24	60,0	Em alta
Raul Soares	23.711	36,4	742	780	863	5,1	10,6	47	38	83	76,6	Em alta
Santa Margarida	16.302	42,1	671	679	687	1,2	1,2	22	8	8	-63,6	Em baixa
Matipó	19.005	33,3	604	610	632	1,0	3,6	19	6	22	15,8	Em alta
Urucânia	10.345	59,0	515	579	610	12,4	5,4	12	64	31	158,3	Em alta
Simonésia	19.736	30,6	571	580	603	1,6	4,0	18	9	23	27,8	Em alta
Durandé	7.870	75,1	513	532	591	3,7	11,1	68	19	59	-13,2353	Estável
São João do Manhuaçu	11.674	42,4	489	493	495	0,8	0,4	8	4	2	-75,0	Em baixa
Chalé	5.699	74,2	389	402	423	3,3	5,2	20	13	21	5,0	Estável
Alto Jequitibá	8.301	50,2	394	400	417	1,5	4,3	10	6	17	70,0	Em alta
Santana do Manhuaçu	8.667	47,9	368	391	415	6,3	6,1	10	23	24	140,0	Em alta
Rio Casca	13.473	29,4	341	368	396	7,9	7,6	28	27	28	0,0	Estável
Abre Campo	13.444	27,8	334	351	374	5,1	6,6	32	17	23	-28,1	Em baixa
Porto Firme	11.348	28,4	295	309	322	4,7	4,2	13	14	13	0,0	Estável
Caputira	9.308	32,2	283	291	300	2,8	3,1	8	8	9	12,5	Estável
Alvinópolis	15.169	19,4	282	287	294	1,8	2,4	2	5	7	250	Em alta
Reduto	7.201	36,1	258	258	260	0,0	0,8	8	0	2	-75	Em baixa
Alto Caparaó	5.894	43,8	252	258	258	2,4	0,0	5	6	0	-100,0	Em baixa
Teixeiras	11.670	21,3	211	211	249	0,0	18,0	18	0	38	111,1	Em alta
Macrorregião	697.476	39,9	25.856	26.645	27.807	3,1	4,4	149	113	166	11,3	Estável
Minas Gerais	21.292.666	40,9	800.076	833.043	870.621	4,1	4,5	5.284	4.710	5.368	1,6	Estável

Fonte: SIVEP-Gripe, ESUS, GAL, Laboratórios Privados, Farmácias Privadas, acesso em 27/02/2021.

Nota: Dados organizados em ordem decrescente da variação percentual de novos casos em 14 dias.

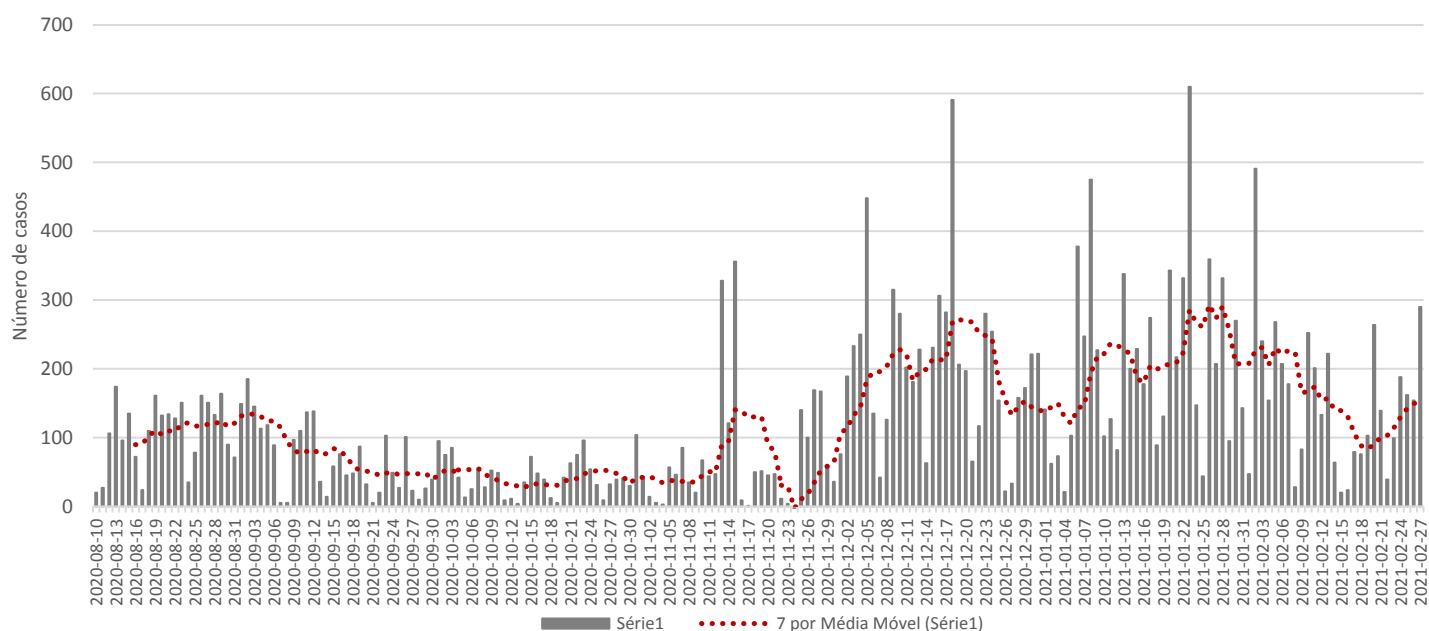
Até a 8ª semana epidemiológica de 2021 foram confirmados em Minas Gerais 4.263 casos de residentes de fora do Estado, perfazendo um total de casos de Covid-19 confirmados em Minas Gerais de 874.884.

NA = não se aplica ou sem informação.

2.11 – Macrorregião Nordeste

Entre as sete Macrorregiões de Saúde com queda no número médio de notificações de novos casos de Covid-19 em 14 dias, a Nordeste ficou em sétimo lugar. A média de novos registros da doença (dado pela média móvel de sete dias) no dia 27 de fevereiro de 2021 (8ª semana epidemiológica) na Macrorregião foi 153. Como duas semanas antes o quantitativo havia sido de 157, houve diminuição de 2,4% (Figura 12). Portanto, a Macrorregião mostra estabilidade no número de novos casos. No acumulado das semanas epidemiológicas consideradas, o estoque de casos passou de 28.499 (6ª) para 29.129 (7ª) e 30.200 (8ª) – variação de 2,2% e 3,7%, nessa ordem – inferiores às médias estaduais.

Figura 12. Evolução do número diário de novos casos de Covid-19 e média móvel de 7 dias – Macrorregião Nordeste



Fonte: SIVEP-Gripe, ESUS, GAL, Laboratórios Privados, Farmácias Privadas, acesso em 27/02/2021.

Os municípios de Teófilo Otoni (21,4%), Nanuque (8,6%) e Almenara (7,4%) registraram o maior volume de casos até a 8ª semana, ao passo que Joáima, Serra dos Aimorés e Machacalis os menores acumulados - não responderam por 1,3% cada do total de casos. O municípios com as maiores variações no contingente de novos casos de Covid-19, entre os municípios selecionados, no período de 14 dias, foram Jordânia, seguido por Itaobim, Jacinto e Jequitinhonha. As maiores quedas ocorreram em Catuji, Carai e Pedra Azul (Tabela 15).

Em Teófilo Otoni, entre a 6ª e a 7ª semana, o número de casos saltou de 6.116 para 6.231 (incremento de 1,9%). Nos últimos sete dias foi para 6.460 (acréscimo de 3,7%). A média móvel de novos registros diminuiu 4,6% em 14 dias (estável). Em Nanuque, o crescimento do número de registros da doença foi de 1,9% entre a 6ª e 7ª semana e de 4,0% entre a 7ª e 8ª. A média móvel de novos registros cresceu 13,6% em 14 dias (estável). Almenara, terceiro município com o maior acumulado de infectados da Macrorregião, registrou 79 novos casos de Covid-19 na 8ª semana epidemiológica, contra 164 novos casos na 6ª, representando um decréscimo médio de 51,8% em 14 dias. Em Carlos Chagas, na quarta posição, o número acumulado de registros nos últimos sete dias elevou 8,3% (de 1.073 para 1.162). Em Novo Cruzeiro, na quinta posição, houve acréscimo de 0,8% no número acumulado de registros nos últimos sete dias (de 1.068 para 1.077). O número médio de novos casos em 14 dias sofreu acréscimo de 12,5% (estável). Do grupo dos 25 municípios com maior número acumulado de registros, Bandeira (85), Nanuque (63,8) e Carlos Chagas (62,2) apresentaram os maiores números de casos por mil habitantes, enquanto Itambacuri (17,0), Joáima (22,8) e Carai (26,0), os menores.

Tabela 15. Distribuição de casos acumulados de Covid-19 e média móvel de 7 dias dos 25 municípios com maior número de notificações – Semanas epidemiológicas 6ª, 7ª e 8ª – Macrorregião Nordeste

Municípios	População	Casos por mil	Número acumulado de casos					Média móvel de 7 dias				Situação em 28/02/2021
			Semana			Variação (%)		Semana			Variação em 14 dias (%)	
			Até a 6ª	Até a 7ª	Até a 8ª	7ª sobre 6ª	8ª sobre 7ª	6ª	7ª	8ª		
Teófilo Otoni	140.937	45,8	6.116	6.231	6.460	1,9	3,7	240	115	229	-4,6	Estável
Nanuque	40.665	63,8	2.450	2.496	2.596	1,9	4,0	88	46	100	13,6	Estável
Almenara	42.143	52,8	2.146	2.146	2.225	0,0	3,7	164	0	79	-51,8	Em baixa
Carlos Chagas	18.674	62,2	1.001	1.073	1.162	7,2	8,3	82	72	89	8,5	Estável
Novo Cruzeiro	31.335	34,4	1.067	1.068	1.077	0,1	0,8	8	1	9	12,5	Estável
Pedra Azul	24.329	37,1	879	898	903	2,2	0,6	11	19	5	-54,5	Em baixa
Jequitinhonha	25.474	34,2	747	747	872	0,0	16,7	46	0	125	171,7	Em alta
Padre Paraíso	20.252	40,3	776	785	816	1,2	3,9	60	9	31	-48,3	Em baixa
Itaobim	21.029	35,6	714	741	748	3,8	0,9	2	27	7	250,0	Em alta
Ataléia	12.678	55,0	621	638	697	2,7	9,2	60	17	59	-1,7	Estável
Santo Antônio do Jacinto	11.604	54,4	628	628	631	0,0	0,5	2	0	3	50,0	Em alta
Medina	20.759	30,3	595	607	630	2,0	3,8	22	12	23	4,5	Estável
Carai	23.780	26,0	585	608	618	3,9	1,6	33	23	10	-69,7	Em baixa
Jordânia	10.842	54,9	544	548	595	0,7	8,6	13	4	47	261,5	Em alta
Jacinto	12.323	46,8	557	565	577	1,4	2,1	4	8	12	200,0	Em alta
Águas Formosas	19.247	29,6	556	559	569	0,5	1,8	23	3	10	-56,5	Em baixa
Malacacheta	18.602	28,6	520	525	532	1,0	1,3	9	5	7	-22,2	Em baixa
Poté	16.616	26,3	425	437	437	2,8	0,0	0	12	0	NA	NA
Bandeira	4.766	85,0	404	404	405	0,0	0,2	2	0	1	-50,0	Em baixa
Itambacuri	23.209	17,0	378	386	394	2,1	2,1	12	8	8	-33,3	Em baixa
Catuji	6.257	60,7	378	380	380	0,5	0,0	5	2	0	-100,0	Em baixa
Rubim	10.256	36,9	336	345	378	2,7	9,6	17	9	33	94,1	Em alta
Machacalis	7.111	51,5	362	362	366	0,0	1,1	8	0	4	-50,0	Em baixa
Serra dos Aimorés	8.713	41,9	358	361	365	0,8	1,1	4	3	4	0,0	Estável
Joaíma	15.455	22,8	338	343	352	1,5	2,6	10	5	9	-10,0	Estável
Macrorregião	834.540	36,2	28.499	29.129	30.200	2,2	3,7	157	90	153	-2,4	Estável
Minas Gerais	21.292.666	40,9	800.076	833.043	870.621	4,1	4,5	5.284	4.710	5.368	1,6	Estável

Fonte: SIVEP-Gripe, ESUS, GAL, Laboratórios Privados, Farmácias Privadas, acesso em 27/02/2021.

Nota: Dados organizados em ordem decrescente da variação percentual de novos casos em 14 dias.

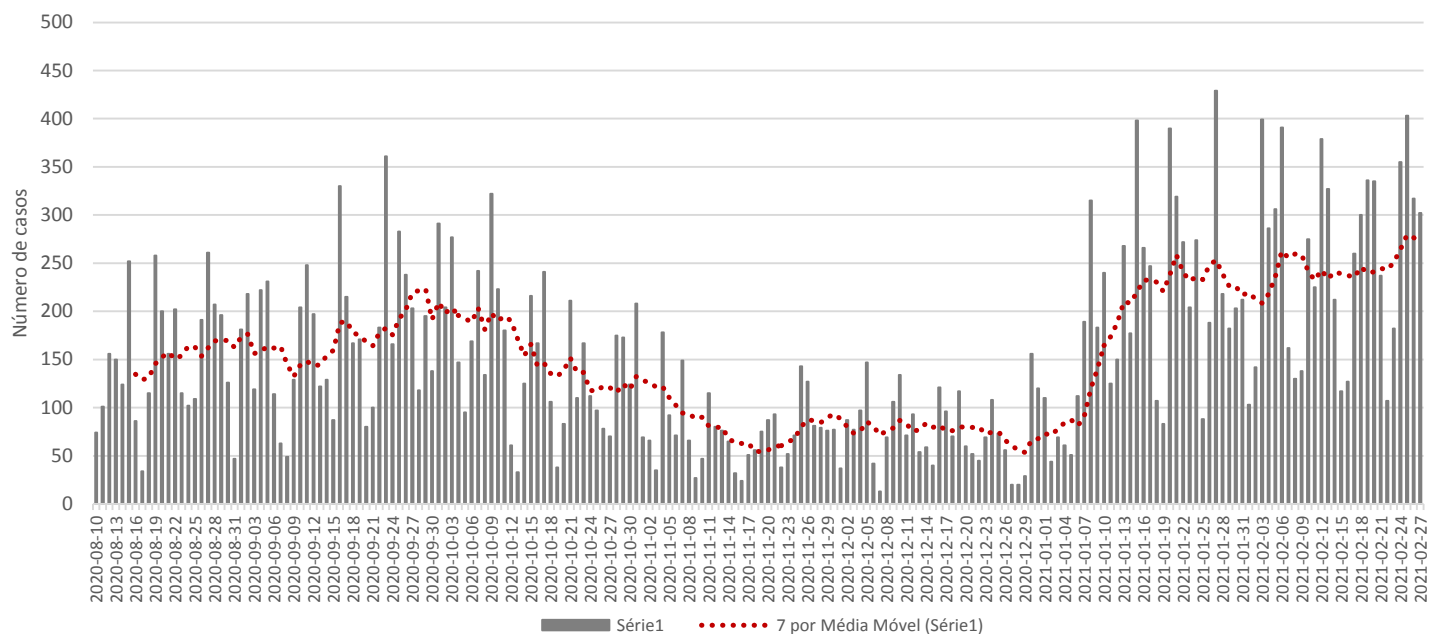
Até a 8ª semana epidemiológica de 2021 foram confirmados em Minas Gerais 4.263 casos de residentes de fora do Estado, perfazendo um total de casos de Covid-19 confirmados em Minas Gerais de 874.884.

NA = não se aplica ou sem informação.

2.12 – A Macrorregião Triângulo do Sul

A Macrorregião de Saúde Triângulo do Sul apresentou a quarta maior variação no número médio de notificações de novos casos de Covid-19 em 14 dias. O número médio de novos registros da doença (dado pela média móvel de sete dias) no dia 27 de fevereiro de 2021 (8ª semana epidemiológica) na Macrorregião foi 272. Como duas semanas antes o quantitativo havia sido de 234, houve acréscimo de 16,3% (Figura 13). Portanto, a Macrorregião mostra tendência de alta no número de novos casos. No acumulado das semanas epidemiológicas consideradas, o estoque de casos passou de 33.664 (6ª) para 35.351 (7ª) e 37.254 (8ª) – variação 5,0% e 5,4%, nessa ordem – incrementos superiores às médias estaduais.

Figura 13. Evolução do número diário de novos casos de Covid-19 e média móvel de 7 dias - Macrorregião Triângulo do Sul



Fonte: SIVEP-Gripe, ESUS, GAL, Laboratórios Privados, Farmácias Privadas, acesso em 27/02/2021.

Os municípios de Uberaba (40,7%), Araxá (15,3%) e Frutal (9,7%) registraram o maior volume de casos até a 8ª semana, ao passo que Pratinha, Pedrinópolis e União de Minas os menores acumulados - não responderam por 0,5% cada do total de casos. Conquista, Itapagipe e Delta se destacaram com as maiores variações em duas semanas, enquanto Ibiá, Limoeira do Oeste e União de Minas, as mais baixas (Tabela 16).

Em Uberaba, entre a 6ª e a 7ª semana, o número de casos saltou de 13.718 para 14.484 (incremento de 5,6%). Nos últimos sete dias foi para 15.173 (acréscimo de 4,8%). A média móvel de novos registros aumentou 11,1% em 14 dias (estável). Em Araxá, o crescimento do número de registros da doença foi de 6,7% entre a 6ª e 7ª semana e de 7,1% entre a 7ª e 8ª. A média móvel de novos registros aumentou 9,0% em 14 dias (estável). Frutal, terceiro município com o maior acumulado de infectados da Macrorregião, registrou 3.507 casos de Covid-19 na 8ª semana epidemiológica, com taxas de variação de 3,9% e 4,8%, respectivamente, entre a 6ª e 7ª semana e entre 7ª e 8ª semana. Iturama, na quarta posição, apresentou acréscimo de 3,9% no número acumulado de registros nos últimos sete dias (de 1.874 para 1.948). O número médio de novos casos em 14 dias sofreu redução de 16,9% (em baixa). Do grupo dos 25 municípios com maior número acumulado de registros, Comendador Gomes (73,7) e Frutal (58,4) apresentaram os maiores números de casos por mil habitantes, enquanto Campos Altos (28,9) e São Francisco de Sales (30,1) os menores.

Tabela 16. Distribuição de casos acumulados de Covid-19 e média móvel de 7 dias dos 25 municípios com maior número de notificações – Semanas epidemiológicas 6ª, 7ª e 8ª – Macrorregião Triângulo do Sul

Municípios	População	Casos por mil	Número acumulado de casos					Média móvel de 7 dias				Situação em 28/02/2021
			Semana			Variação (%)		Semana			Variação em 14 dias (%)	
			Até a 6ª	Até a 7ª	Até a 8ª	7ª sobre 6ª	8ª sobre 7ª	6ª	7ª	8ª		
Uberaba	337.092	45,0	13.718	14.484	15.173	5,6	4,8	620	766	689	11,1	Estável
Araxá	107.337	53,0	4.974	5.309	5.684	6,7	7,1	344	335	375	9,0	Estável
Frutal	60.012	58,4	3.220	3.346	3.507	3,9	4,8	144	126	161	11,8	Estável
Iturama	39.690	49,1	1.828	1.874	1.948	2,5	3,9	89	46	74	-16,9	Em baixa
Conceição das Alagoas	28.346	55,6	1.415	1.477	1.576	4,4	6,7	59	62	99	67,8	Em alta
Sacramento	26.374	52,5	1.279	1.307	1.385	2,2	6,0	47	28	78	66,0	Em alta
Ibiá	25.358	45,3	1.102	1.122	1.149	1,8	2,4	54	20	27	-50,0	Em baixa
Fronteira	18.492	40,2	654	693	744	6,0	7,4	43	39	51	18,6	Em alta
Perdizes	16.321	40,4	555	605	659	9,0	8,9	39	50	54	38,5	Em alta
Santa Juliana	14.255	41,9	568	587	597	3,3	1,7	11	19	10	-9,1	Estável
Itapagipe	15.379	37,6	437	488	579	11,7	18,6	24	51	91	279,2	Em alta
Delta	10.768	52,9	541	556	570	2,8	2,5	5	15	14	180,0	Em alta
Planura	12.292	43,7	512	519	537	1,4	3,5	18	7	18	0,0	Estável
Campos Altos	15.563	28,9	395	422	450	6,8	6,6	34	27	28	-17,6	Em baixa
Limeira do Oeste	7.589	51,1	374	382	388	2,1	1,6	12	8	6	-50,0	Em baixa
Carneirinho	10.066	36,5	322	339	367	5,3	8,3	24	17	28	16,7	Em alta
Campo Florido	8.269	42,7	304	327	353	7,6	8,0	15	23	26	73,3	Em alta
Conquista	6.969	36,9	249	252	257	1,2	2,0	1	3	5	400,0	Em alta
Comendador Gomes	3.120	73,7	207	216	230	4,3	6,5	12	9	14	16,7	Em alta
Pirajuba	6.348	34,2	201	210	217	4,5	3,3	10	9	7	-30,0	Em baixa
São Francisco de Sales	6.274	30,1	183	184	189	0,5	2,7	3	1	5	66,7	Em alta
Tapira	4.832	34,8	162	160	168	-1,2	5,0	8	-2	8	0,0	Estável
Pedrinópolis	3.643	41,4	116	136	151	17,2	11,0	12	20	15	25,0	Em alta
União de Minas	4.284	32,7	136	138	140	1,5	1,4	4	2	2	-50,0	Em baixa
Pratinha	3.631	31,7	112	113	115	0,9	1,8	1	1	2	100,0	Em alta
Macrorregião	798.341	46,7	33.664	35.351	37.254	5,0	5,4	234	241	272	16,3	Em alta
Minas Gerais	21.292.666	40,9	800.076	833.043	870.621	4,1	4,5	5.284	4.710	5.368	1,6	Estável

Fonte: SIVEP-Gripe, ESUS, GAL, Laboratórios Privados, Farmácias Privadas, acesso em 27/02/2021.

Nota: Dados organizados em ordem decrescente da variação percentual de novos casos em 14 dias.

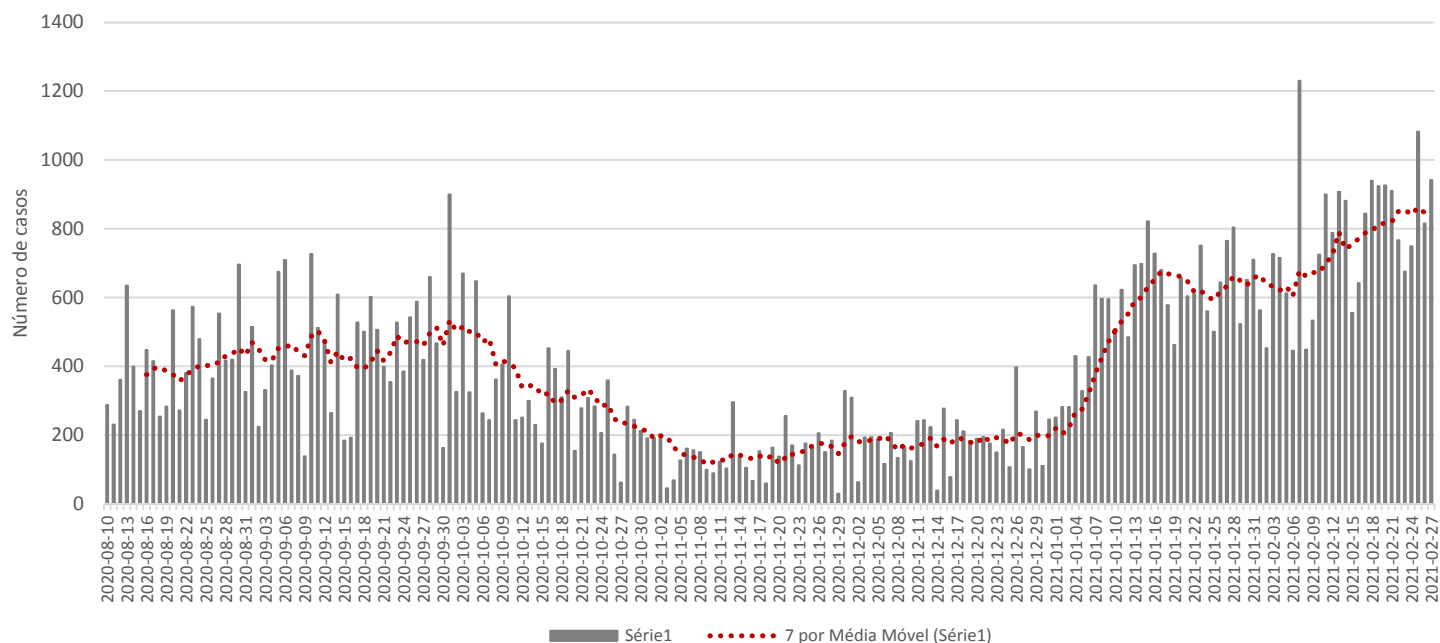
Até a 8ª semana epidemiológica de 2021 foram confirmados em Minas Gerais 4.263 casos de residentes de fora do Estado, perfazendo um total de casos de Covid-19 confirmados em Minas Gerais de 874.884.

NA = não se aplica ou sem informação.

2.13 – Macrorregião Triângulo do Norte

A Macrorregião Triângulo do Norte ficou em sétimo lugar em termos de variação no número médio de notificações de novos casos de Covid-19 em 14 dias. O número médio de novos registros da doença (dado pela média móvel de sete dias) no dia 27 de fevereiro de 2021 (8ª semana epidemiológica) na Macrorregião foi 849. Como duas semanas antes o quantitativo havia sido de 790, houve incremento de 7,4% (Figura 14). Portanto, a Macrorregião mostra tendência de estabilidade no número de novos casos. No acumulado das semanas epidemiológicas consideradas, o estoque de casos passou de 88.915 (6ª) para 94.628 (7ª) e 100.569 (8ª) – variação de 6,4% e 6,3%, nessa ordem – incrementos superiores às médias estaduais.

Figura 14. Evolução do número diário de novos casos de Covid-19 e média móvel de 7 dias - Macrorregião Triângulo do Norte



Fonte: SIVEP-Gripe, ESUS, GAL, Laboratórios Privados, Farmácias Privadas, acesso em 27/02/2021.

Os municípios de Uberlândia (66,9%), Araguari (8,4%) e Ituiutaba (6,4%) registraram o maior volume de casos até a 8ª semana, ao passo que Douradoquara, Cachoeira Dourada e Gurinhatã os menores acumulados - não alcançaram 0,2% cada do total de casos. Nova Ponte, Gurinhatã, Indianópolis, e Iraí de Minas registraram os mais elevados incrementos no contingente de casos de Covid-19 no período de 14 dias. Campina Verde, Abadia dos Dourados e Coromandel se destacaram com as menores variações em duas semanas (Tabela 17).

Em Uberlândia, entre a 6ª e a 7ª semana, o número de casos saltou de 60.845 para 64.048 (incremento de 5,3%). Nos últimos sete dias foi para 67.258 (acréscimo de 5,0%). A média móvel de novos registros reduziu 9,7% em 14 dias (estável). Em Araguari, o crescimento do número de registros da doença foi de 7,9% entre a 6ª e 7ª semana e de 6,7% entre a 7ª e 8ª. A média móvel de novos registros aumentou 77,2% em 14 dias (em alta). Ituiutaba, terceiro município com o maior acumulado de infectados da Macrorregião, registrou 6.405 casos de Covid-19 na 8ª semana epidemiológica, com taxas de variação de 4,9% e 5,9%, respectivamente, entre a 6ª e 7ª semana e entre 7ª e 8ª semana. Patrocínio, na quarta posição, teve acréscimo de 9,0% no número acumulado de registros nos últimos sete dias (de 4.013 para 4.375). A média de novos casos em 14 dias sofreu incremento de 4,9% (estável). Do grupo dos 25 municípios com maior número acumulado de registros, Araporã (169,0) e Uberlândia (96,2) apresentaram os maiores contingentes de casos por mil habitantes, enquanto Campina Verde (17,2) e Gurinhatã (20,3) os menores.

Tabela 17. Distribuição de casos acumulados de Covid-19 e média móvel de 7 dias dos 25 municípios com maior número de notificações – Semanas epidemiológicas 6ª, 7ª e 8ª – Macrorregião Triângulo do Norte

Municípios	População	Casos por mil	Número acumulado de casos					Média móvel de 7 dias				Situação em 28/02/2021
			Semana			Variação (%)		Semana			Variação em 14 dias (%)	
			Até a 6ª	Até a 7ª	Até a 8ª	7ª sobre 6ª	8ª sobre 7ª	6ª	7ª	8ª		
Uberlândia	699.097	96,2	60.845	64.048	67.258	5,3	5,0	3555	3203	3210	-9,7	Estável
Araguari	117.825	72,1	7.378	7.961	8.496	7,9	6,7	302	583	535	77,2	Em alta
Ituiutaba	105.255	60,9	5.764	6.046	6.405	4,9	5,9	232	282	359	54,7	Em alta
Patrocínio	91.449	47,8	3.652	4.013	4.375	9,9	9,0	345	361	362	4,9	Estável
Monte Carmelo	47.931	47,7	1.509	1.854	2.288	22,9	23,4	267	345	434	62,5	Em alta
Coromandel	27.966	53,2	940	1.274	1.487	35,5	16,7	356	334	213	-40,2	Em baixa
Araporã	6.931	169,0	1.125	1.149	1.171	2,1	1,9	26	24	22	-15,4	Em baixa
Tupaciguara	25.398	48,5	1.007	1.092	1.231	8,4	12,7	67	85	139	107,5	Em alta
Capinópolis	16.234	72,2	944	1.036	1.172	9,7	13,1	68	92	136	100,0	Em alta
Monte Alegre de Minas	21.236	49,2	961	1.008	1.045	4,9	3,7	48	47	37	-22,9	Em baixa
Prata	28.017	38,3	930	961	1.073	3,3	11,7	36	31	112	211,1	Em alta
Santa Vitória	19.872	40,6	743	771	807	3,8	4,7	29	28	36	24,1	Em alta
Canápolis	12.201	48,5	535	565	592	5,6	4,8	11	30	27	145,5	Em alta
Nova Ponte	15.800	39,3	513	554	621	8,0	12,1	12	41	67	458,3	Em alta
Centralina	10.346	38,4	369	380	397	3,0	4,5	9	11	17	88,9	Em alta
Campina Verde	19.752	17,2	302	327	339	8,3	3,7	27	25	12	-55,6	Em baixa
Iraí de Minas	7.027	50,9	217	269	358	24,0	33,1	25	52	89	256,0	Em alta
Ipiacaçu	4.225	62,2	200	246	263	23,0	6,9	25	46	17	-32,0	Em baixa
Indianópolis	6.951	39,1	216	235	272	8,8	15,7	10	19	37	270,0	Em alta
Abadia dos Dourados	7.006	35,7	184	219	250	19,0	14,2	63	35	31	-50,8	Em baixa
Estrela do Sul	8.018	22,9	161	172	184	6,8	7,0	5	11	12	140,0	Em alta
Romaria	3.520	37,2	127	127	131	0,0	3,1	0	0	4	NA	NA
Gurinhata	5.577	20,3	88	103	113	17,0	9,7	2	15	10	400	Em alta
Cachoeira Dourada	2.706	39,2	98	101	106	3,1	5,0	5	3	5	0,0	Estável
Douradoquara	1.912	28,8	41	45	55	9,8	22,2	4	4	10	150,0	Em alta
Macrorregião	1.316.731	76,4	88.915	94.628	100.569	6,4	6,3	790	816	849	7,4	Estável
Minas Gerais	21.292.666	40,9	800.076	833.043	870.621	4,1	4,5	5.284	4.710	5.368	1,6	Estável

Fonte: SIVEP-Gripe, ESUS, GAL, Laboratórios Privados, Farmácias Privadas, acesso em 27/02/2021.

Nota: Dados organizados em ordem decrescente da variação percentual de novos casos em 14 dias.

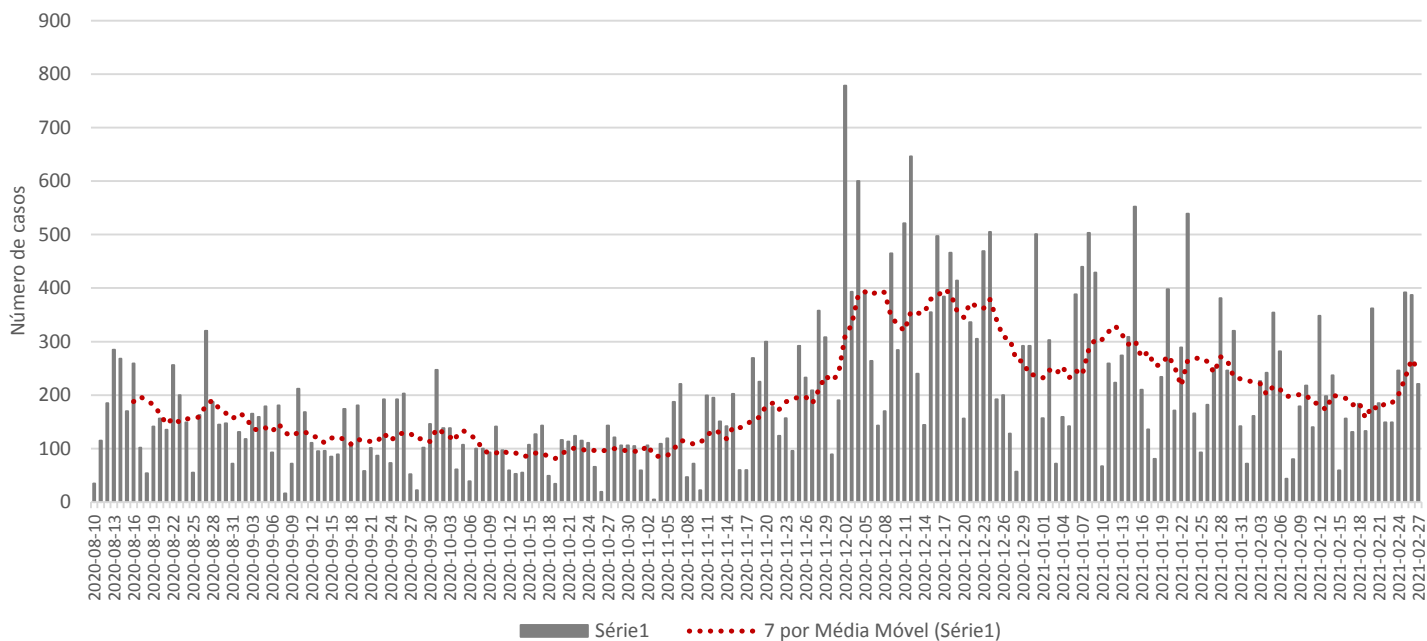
Até a 8ª semana epidemiológica de 2021 foram confirmados em Minas Gerais 4.263 casos de residentes de fora do Estado, perfazendo um total de casos de Covid-19 confirmados em Minas Gerais de 874.884.

NA = não se aplica ou sem informação.

2.14 – Macrorregião Vale do Aço

Entre as 14 Macrorregiões de Saúde do estado, a Vale do Aço apresentou o terceiro maior incremento no número médio de notificações de novos casos de Covid-19 em 14 dias. A média de novos registros da doença (dado pela média móvel de sete dias) no dia 27 de fevereiro de 2021 (8ª semana epidemiológica) na Macrorregião foi 247. Como duas semanas antes o quantitativo havia sido de 172, houve aumento de 43,2% (Figura 15). Portanto, a Macrorregião mostra tendência alta no número de novos casos. No acumulado das semanas epidemiológicas consideradas, o estoque de casos passou de 50.396 (6ª) para 51.658 (7ª) e 53.387 (8ª) – variação de 2,5% e 3,3%, nessa ordem – incrementos inferiores às médias estaduais.

Figura 15. Evolução do número diário de novos casos de Covid-19 e média móvel de 7 dias - Macrorregião Vale do Aço



Fonte: SIVEP-Gripe, ESUS, GAL, Laboratórios Privados, Farmácias Privadas, acesso em 27/02/2021.

Os municípios de Ipatinga (36,2%), Coronel Fabriciano (15,3%) e Timóteo (11,4%) registraram o maior volume de casos até a 8ª semana, ao passo que Joanésia, Piedade de Caratinga, Açucena e Iapu e Entre Folhas os menores acumulados - não responderam por 0,5% cada do total de casos. Entre os municípios selecionados, Ipaba, Joanésia, Bom Jesus do Galho, Açucena e Belo Oriente foram os que registraram maior crescimento no número de casos em 14 dias. Santa Bárbara do Leste, Ubaporanga e Inhapim, por sua vez, registraram as maiores quedas no mesmo período (Tabela 18).

Em Ipatinga, entre a 6ª e a 7ª semana, o número de casos saltou de 18.222 para 18.642 (incremento de 2,3%). Nos últimos sete dias foi para 19.339 (acréscimo de 3,7%). A média móvel de novos registros sofreu acréscimo de 94,7% em 14 dias (em alta). Em Coronel Fabriciano, o crescimento do número de registros da doença foi de 2,1% entre a 6ª e 7ª semana e de 3,3% entre a 7ª e 8ª. A média móvel de novos registros aumentou 4,4% em 14 dias (estável). Timóteo, terceiro município com o maior acumulado de infectados da Macrorregião, registrou 6.103 casos de Covid-19 na 8ª semana epidemiológica, com variações de 5,6% e 4,5%, respectivamente, entre a 6ª e 7ª semana e entre 7ª e 8ª semana. Caratinga, na quarta posição, apresentou acréscimo de 1,9% no número acumulado de registros nos últimos sete dias (de 4.719 para 4.809). O número médio de novos casos em 14 dias sofreu decréscimo de 1,1% (estável). Do grupo dos 25 municípios com maior número acumulado de registros, Santana do Paraíso (110,3), Santa Rita de Minas (86,3) e Ubaporanga (86,0) apresentaram os maiores números de casos por mil habitantes, enquanto Bom Jesus do Galho (19,8) e Iapu (21,6) os menores.

Tabela 18. Distribuição de casos acumulados de Covid-19 e média móvel de 7 dias dos 25 municípios com maior número de notificações – Semanas epidemiológicas 6ª, 7ª e 8ª – Macrorregião Vale do Aço

Municípios	População	Casos por mil	Número acumulado de casos					Média móvel de 7 dias				Situação em 28/02/2021
			Semana			Variação (%)		Semana			Variação em 14 dias (%)	
			Até a 6ª	Até a 7ª	Até a 8ª	7ª sobre 6ª	8ª sobre 7ª	6ª	7ª	8ª		
Ipatinga	265.409	72,9	18.222	18.642	19.339	2,3	3,7	358	420	697	94,7	Em alta
Coronel Fabriciano	110.290	74,3	7.770	7.933	8.193	2,1	3,3	249	163	260	4,4	Estável
Timóteo	90.568	67,4	5.528	5.840	6.103	5,6	4,5	207	312	263	27,1	Em alta
Caratinga	92.603	51,9	4.630	4.719	4.809	1,9	1,9	91	89	90	-1,1	Estável
Santana do Paraíso	35.369	110,3	3.798	3.843	3.901	1,2	1,5	76	45	58	-23,7	Em baixa
Belo Oriente	26.994	55,6	1.383	1.416	1.501	2,4	6,0	38	33	85	123,7	Em alta
Inhapim	24.079	51,5	1.197	1.226	1.241	2,4	1,2	31	29	15	-51,6	Em baixa
Ubaporanga	12.493	86,0	1.063	1.065	1.074	0,2	0,8	30	2	9	-70,0	Em baixa
Ipaba	18.769	52,4	916	932	983	1,7	5,5	9	16	51	466,667	Em alta
Santa Rita de Minas	7.268	86,3	613	621	627	1,3	1,0	11	8	6	-45,5	Em baixa
São João do Oriente	7.444	68,4	506	507	509	0,2	0,4	4	1	2	-50,0	Em baixa
Periquito	6.773	49,5	326	331	335	1,5	1,2	0	5	4	NA	NA
Naque	7.051	46,0	303	311	324	2,6	4,2	7	8	13	85,7	Em alta
Dom Cavati	5.048	64,0	282	307	323	8,9	5,2	14	25	16	14,3	Estável
Santa Bárbara do Leste	8.181	37,4	294	303	306	3,1	1,0	12	9	3	-75,0	Em baixa
Bom Jesus do Galho	14.862	19,8	283	290	295	2,5	1,7	2	7	5	150,0	Em alta
Bugre	3.983	71,3	286	286	286	0,0	0,0	0	0	0	NA	NA
Vargem Alegre	6.470	41,0	261	265	265	1,5	0,0	0	4	0	NA	NA
Antônio Dias	9.275	28,4	224	235	263	4,9	11,9	16	11	28	75,0	Em alta
Dionísio	7.609	32,6	245	246	248	0,4	0,8	1	1	2	100,0	Em alta
Açucena	9.368	25,5	222	225	239	1,4	6,2	6	3	14	133,3	Em alta
Iapu	11.045	21,6	239	239	239	0,0	0,0	0	0	0	NA	Em alta
Entre Folhas	5.377	42,6	228	228	229	0,0	0,4	1	0	1	0,0	Estável
Piedade de Caratinga	8.702	23,4	195	199	204	2,1	2,5	9	4	5	-44,4	Em baixa
Joanésia	4.476	44,0	192	193	197	0,5	2,1	1	1	4	300,0	Em alta
Macrorregião	848.782	62,9	50.396	51.658	53.387	2,5	3,3	172	180	247	43,2	Em alta
Minas Gerais	21.292.666	40,9	800.076	833.043	870.621	4,1	4,5	5.284	4.710	5.368	1,6	Estável

Fonte: SIVEP-Gripe, ESUS, GAL, Laboratórios Privados, Farmácias Privadas, acesso em 27/02/2021.

Nota: Dados organizados em ordem decrescente da variação percentual de novos casos em 14 dias.

Até a 8ª semana epidemiológica de 2021 foram confirmados em Minas Gerais 4.263 casos de residentes de fora do Estado, perfazendo um total de casos de Covid-19 confirmados em Minas Gerais de 874.884.

NA = não se aplica ou sem informação.